



**ХАДГАЛАМЖ, ЗЭЭЛИЙН
ХОРШООДЫН
2019 ОНЫ ДӨРӨВДҮГЭЭР
УЛИРЛЫН САНХҮҮГИЙН
ТАЙЛАНГИЙН НЭГТГЭЛИЙН
ТАНИЛЦУУЛГА**

ХАДГАЛАМЖ, ЗЭЭЛИЙН ХОРШООНЫ ГАЗАР

ХАДГАЛАМЖ, ЗЭЭЛИЙН ХОРШООДЫН 2019 ОНЫ 4 ДҮГЭЭР УЛИРЛЫН САНХҮҮГИЙН ТАЙЛАНГИЙН НЭГТГЭЛИЙН ТАНИЛЦУУЛГА

2020.02.20

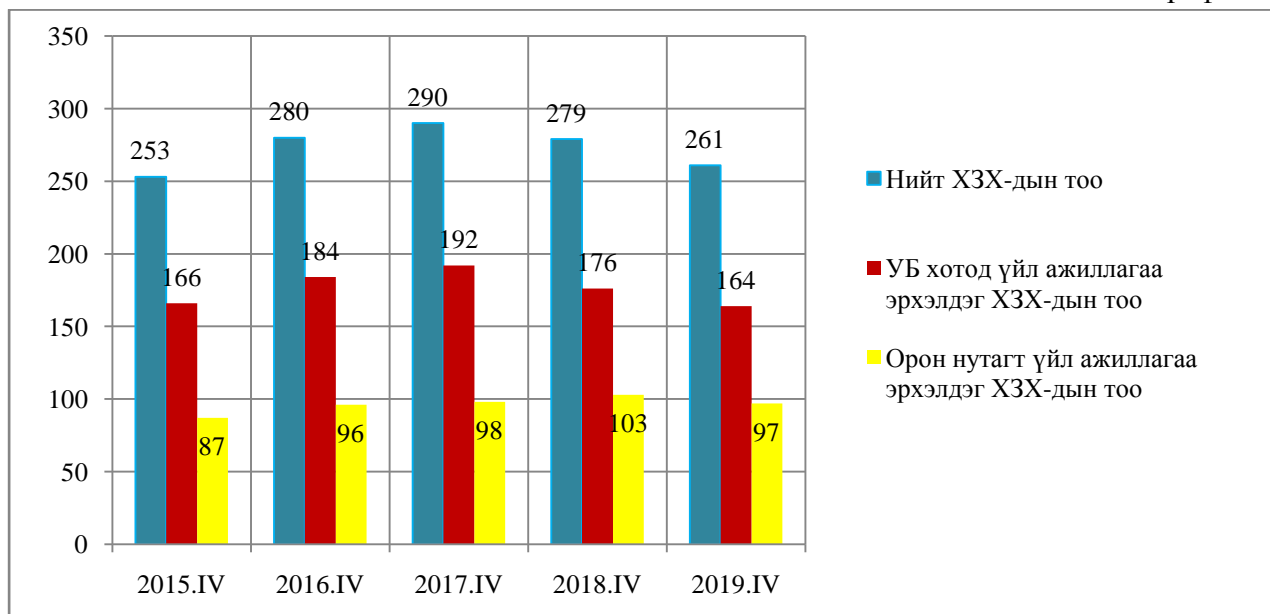
Улаанбаатар хот

НЭГ. САЛБАРЫН ӨНӨӨГИЙН БАЙДАЛ

2019 оны 4 дүгээр улирлын байдлаар Хорооноос олгосон тусгай зөвшөөрөлтэй 261 ХЗХ үйл ажиллагаа явуулж байна. Энэ нь өмнөх оны мөн үетэй харьцуулахад 18-аар буурсан үзүүлэлт юм. Улаанбаатар хотод 164 ХЗХ, орон нутагт 97 ХЗХ үйл ажиллагаа эрхэлж байна.

ХЗХ-дын тооны өсөлтийг өмнөх жилүүдтэй харьцуулж харуулбал:

График 1.



Тайлант жилд Хорооноос шинээр 17 ХЗХ-нд хадгаламж, зээлийн үйл ажиллагаа эрхлэх тусгай зөвшөөрөл олгож, 52 ХЗХ-ны тусгай зөвшөөрлийн хугацааг сунгаж, 35 ХЗХ-ны тусгай зөвшөөрлийг хүчингүй болгож, 10 ХЗХ-ны тусгай зөвшөөрлийг түдгэлзүүлсэн байна.

ХЗХ-ны үйл ажиллагааны тусгай зөвшөөрөлтэй холбоотой асуудлыг Хорооны хуралдаанаар шийдвэрлэсэн байдлыг он болон төрөл тус бүрээр харуулбал:

Хүснэгт 1.

Он	Шинээр олгосон	Хүчингүй болгосон	Түдгэлзүүлсэн	Сэргээсэн	ТЗ-ийн хугацаа сунгасан	ХЗХ-дын тоо
2015 он	98	4	1	1	21	253
2016 он	34	7	2	-	48	280
2017 он	17	8	21	4	54	290
2018 он	18	29	19	7	100	279
2019 он	17	35	10	1	52	261

Тайлант улиралд 34 ХЗХ-ны сонгуульт гишүүд, гүйцэтгэх албаны өөрчлөлт, 13 ХЗХ-ны оршин байх хаягийн өөрчлөлтийг холбогдох хууль, тогтоомжийн дагуу бүртгэсэн байна.

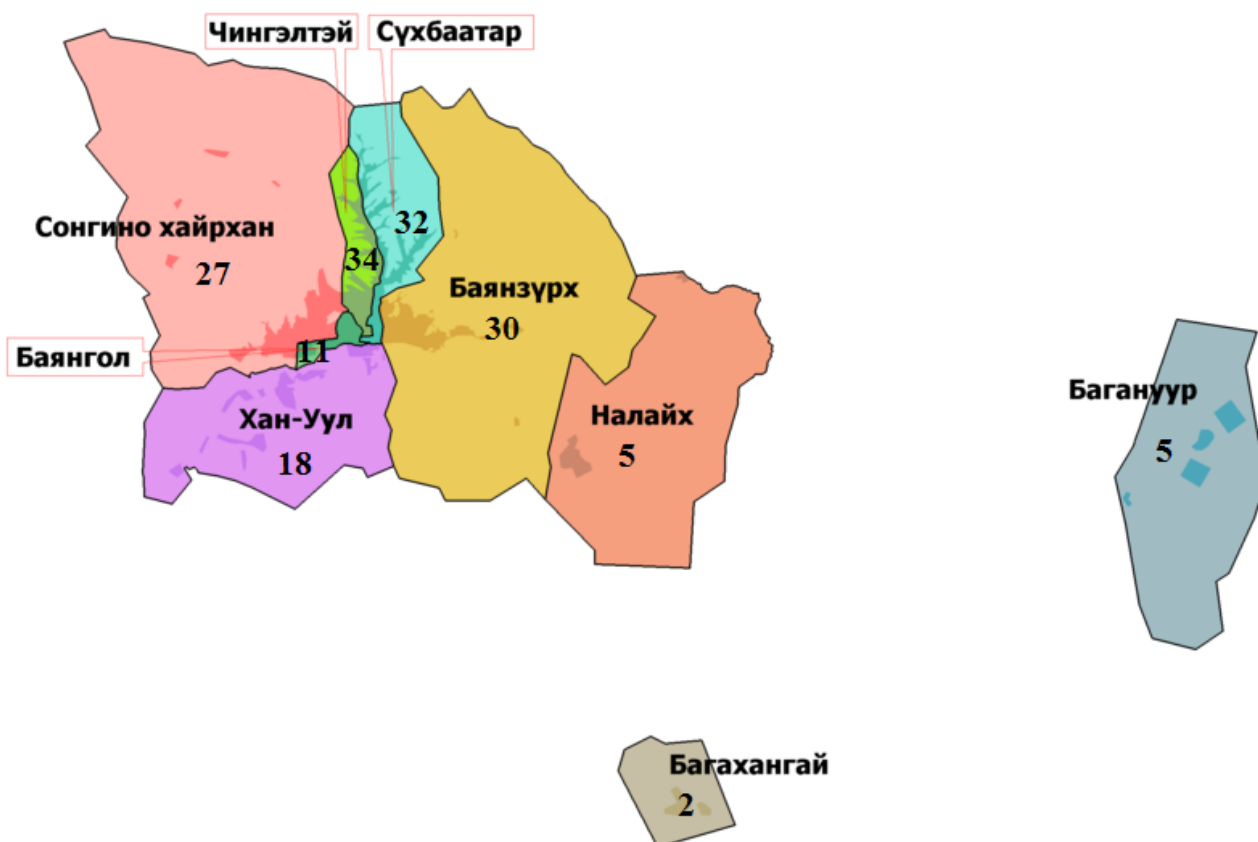
ХЗХ-дыг үйл ажиллагааны төрлөөр нь харуулбал:

№	Үйл ажиллагааны нэр төрөл	ХЗХ-дын тоо	
		2018.IV	2019.IV
1	Хадгаламж, зээлийн үйл ажиллагаа эрхлэх тусгай зөвшөөрөлтэй	279	261
2	Төслийн санхүүжилтийн үйлчилгээ, төсөл, хөтөлбөрийг дамжуулан хэрэгжүүлэх үйлчилгээ эрхлэх зөвшөөрөлтэй	113	104
3	Санхүүгийн түрээсийн үйлчилгээ эрхлэх зөвшөөрөлтэй	3	3
4	Даатгалын төлөөлөгчийн үйл ажиллагаа эрхлэх зөвшөөрөлтэй	3	3
5	Салбарын зөвшөөрөлтэй	7 /салбар-27/	7 /салбар-54/

Нийт 104 ХЗХ төслийн санхүүжилтийн үйлчилгээ, төсөл, хөтөлбөрийг дамжуулан хэрэгжүүлэх үйлчилгээ эрхлэх зөвшөөрөлтэй байгаагийн 4 нь орон нутагт, 100 нь Улаанбаатар хотод үйл ажиллагаа эрхэлдэг хоршоод байна.

Улаанбаатар хотын 9 дүүрэгт ХЗХ-д үйл ажиллагаа эрхэлж байгаагаас хүн ам ихтэй Чингэлтэй, Сүхбаатар, Баянзүрх, Сонгинохайрхан дүүргүүдэд хамгийн их төвлөрөлтэй байгаа бол Багахангай дүүрэгт 2 ХЗХ үйл ажиллагаа эрхэлж байна.

Зураг 1.



Орон нутагт үйл ажиллагаа эрхэлж буй ХЗХ-дын хувьд 21 аймагт тархалттай байна. Орхон, Увс, Баян-Өлгий, Завхан, Говь-Алтай аймгуудад ХЗХ ихээр төвлөрсөн байгаа бол Сэлэнгэ, Говьсүмбэр, Өвөрхангай, Сүхбаатар аймгуудад тус бүр 1 ХЗХ үйл ажиллагаа эрхэлж байна.

Зураг 2.

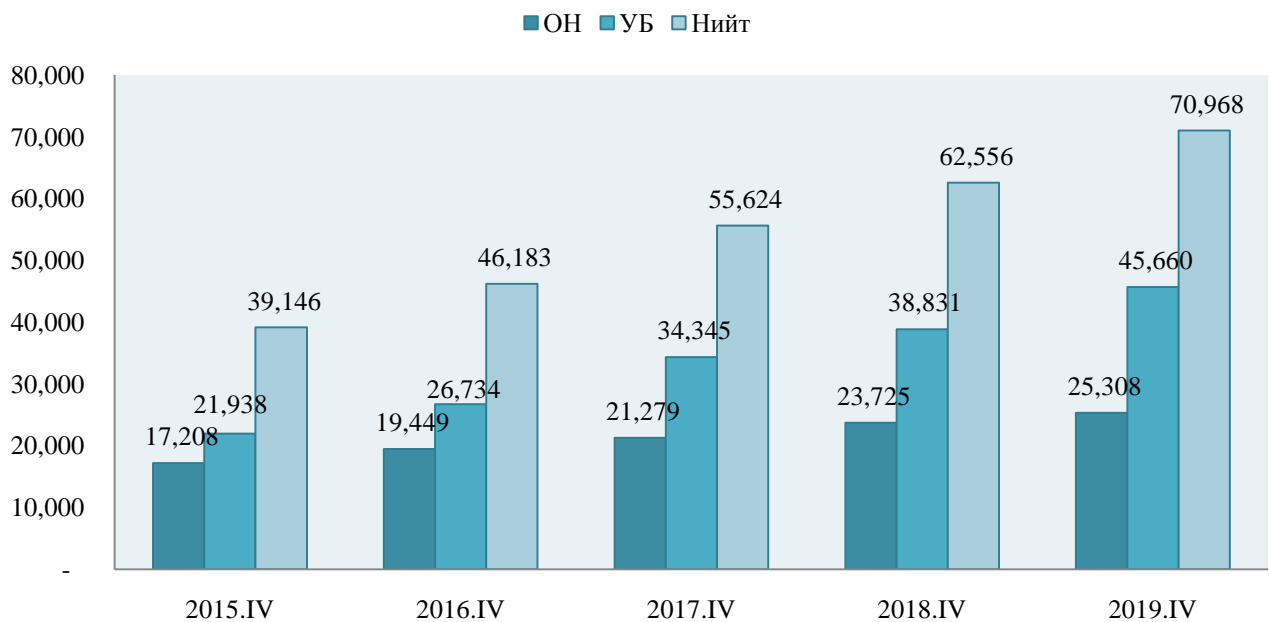


ХЗХ-дын нийт гишүүдийн тоо 2019 оны 4 дүгээр улирлын байдлаар 70,968-д хүрсэн байна. Энэ нь өмнөх оны мөн үетэй харьцуулахад 13.4 хувиар буюу 8,412-оор өссөн үзүүлэлт юм. Нийт гишүүдийн 54.9 хувь буюу 38,987 нь эмэгтэй гишүүд байна.

Нийт гишүүдийн 64.3 хувь буюу 45,660 нь Улаанбаатар хотод үйл ажиллагаа эрхэлдэг ХЗХ-дын гишүүд, 35.7 хувь буюу 25,308 нь орон нутагт үйл ажиллагаа эрхэлдэг ХЗХ-дын гишүүд байна. Улаанбаатар хотод үйл ажиллагаа эрхэлдэг ХЗХ-дын нийт гишүүдийн 20.5 хувь буюу 9,346 нь “Бичил бизнесийг дэмжих, ядуурлыг бууруулах Нийслэлийн хөтөлбөр”-ийн хүрээнд байгуулагдсан 97 ХЗХ-ны гишүүд байна.

График 2.

ХЗХ-дын гишүүдийн тооны өөрчлөлт



Гишүүнчлэлийн хувьд нийт 261 ХЗХ-ны 133 буюу 51.0 хувь нь 20-100 гишүүнтэй, 103 буюу 39.5 хувь нь 101-500 гишүүнтэй, 17 буюу 6.5 хувь нь 501-1,000 гишүүнтэй, 8 буюу 3.1 хувь нь 1,001-ээс дээш гишүүнтэй байна.



Гишүүнчлэлийн байдлыг хүснэгтээр харуулбал:

Хүснэгт 3.

№	Гишүүд /интервалаар/	ХЗХ-ны тоо	Гишүүдийн тоо	Нийт гишүүдэд эзлэх %
1	20-100 гишүүнтэй	133	7,884	11.1%
2	101-500 гишүүнтэй	103	20,677	29.1%
3	501-1,000 гишүүнтэй	17	10,398	14.7%
4	1,001-ээс дээш гишүүнтэй	8	32,009	45.1%
	Нийт	261	70,968	100%

1,001-ээс дээш гишүүнтэй 8 ХЗХ-ны гишүүд нийт гишүүдийн 45.1 хувийг эзэлж байна.

ХОЁР. НЭГТГЭЛИЙН СТАТИСТИК ҮЗҮҮЛЭЛТҮҮД

ХЗХ-ны салбарын 2019 оны 4 дүгээр улирлын тайлангийн нэгтгэлд тусгай зөвшөөрөлтэй 261 ХЗХ-ноос 25 ХЗХ өмнөх улирлын тайлангаар, 4 ХЗХ эхлэлтийн тайлангаар хамрагдлаа.

2.1 Статистик үзүүлэлтүүд

Хүснэгт 4.

СТАТИСТИК МЭДЭЭЛЭЛ	НИЙТ 261 ХЗХ-НЫ ГИШҮҮД		ҮҮНЭЭС:			
			Улаанбаатар хот дахь 164 ХЗХ		Орон нутаг дахь 97 ХЗХ	
	Тоо	Хувь	Тоо	Хувь	Тоо	Хувь
Нийт гишүүдийн тоо	70,968	100%	45,660	100%	25,308	100%
Үүнээс: эмэгтэй	38,987	54.9%	26,118	57.2%	13,236	52.3%
Үүнээс: гишүүн хуулийн этгээд	206	0.3%	171	0.4%	35	0.2%
Гишүүдийн насжилт	70,762	100%	45,489	100%	25,273	100%
18-35 насны	20,521	29.0%	13,465	29.6%	6,874	27.2%
36-45 насны	23,210	32.8%	15,739	34.6%	7,531	29.8%
46-55 насны	16,063	22.7%	9,644	21.2%	6,369	25.2%
55-аас дээш	10,968	15.5%	6,641	14.6%	4,499	17.8%
Гишүүдийн боловсрол	70,762	100%	45,489	100%	25,273	100%
Дээд	34,603	48.9%	26,111	57.4%	7,632	30.2%
Тусгай дунд	9,341	13.2%	5,732	12.6%	4,296	17.0%
Бүрэн дунд	18,964	26.8%	11,918	26.2%	7,026	27.8%
Дунд	6,156	8.7%	1,501	3.3%	4,827	19.1%
Бага	1,698	2.4%	227	0.5%	1,491	5.9%
Нийт ажилтнуудын тоо	811	100%	550	67.8%	261	33.5%
Эмэгтэй ажилтнуудын тоо	595	73.4%	408	68.6%	187	72.6%
Санхүүгийн програмтай	78	100%	36	46.2%	42	53.8%

ХЗХ-ны гишүүдийн насжилт болон боловсролын байдлыг графикаар харуулбал:

График 4.

Гишүүдийн насжилт

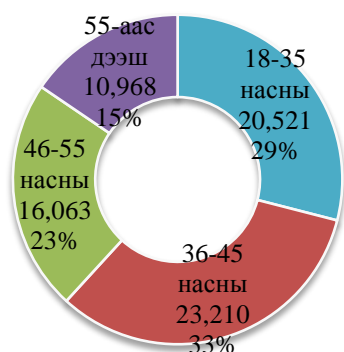
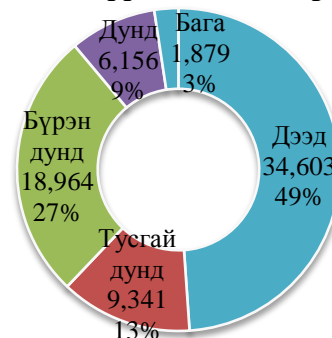


График 5.

Гишүүдийн боловсрол



ХЗХ-дын нийт гишүүдийн дунд 18-45 насныхан зонхилох байр суурийг эзэлж байгаа бол, нийт гишүүдийн 49.0 хувь нь дээд боловсрол эзэмшсэн байна.

2.2 Санхүүгийн ерөнхий үзүүлэлтүүд

Хүснэгт 5. /мянган төгрөгөөр/

№	Үндсэн үзүүлэлтүүд	2018 оны IV улирал	2019 оны IV улирал	Өөрчлөлт	
				дүн	хувь
1	ХЗХ-дын тоо	279	261	-18	-6.5%
2	Гишүүдийн тоо	62,556	70,968	8,412	13.4%
3	Нийт актив	200,211,017.0	222,616,661.3	22,405,644.3	11.2%
4	Банкны салбарт эзлэх хувь	0.6%	0.6%	0.0%	0.0%
5	Нийт зээлийн үлдэгдэл	133,764,153.3	156,687,162.8	22,923,009.5	17.1%
6	Банкны салбарт эзлэх хувь	0.8%	0.8%	0.0%	0.0%
7	Нийт чанаргүй зээлийн үлдэгдэл	5,964,513.6	6,152,055.8	187,542.2	3.1%
8	Нийт зээлд чанаргүй зээлийн эзлэх хувь	4.5%	3.9%	-0.6%	-12.7%
9	Банкны салбарт эзлэх хувь	0.3%	0.3%	0.0%	0.0%
10	Нийт татан төвлөрүүлсэн хадгаламжийн үлдэгдэл	141,543,896.0	155,803,260.3	14,259,364.3	10.1%
11	Банкны салбарт эзлэх хувь	1.2%	1.2%	0.0%	0.0%
12	Нийт хувь хөрөнгийн үлдэгдэл	15,338,754.9	18,014,225.8	2,675,470.9	17.4%
13	Нийт хоршоологчдын өмчийн үлдэгдэл	17,957,010.5	24,693,258.8	6,736,248.3	37.5%
14	Банк, ББСБ, төсөл хөтөлбөрөөс авсан зээлийн дүн	13,040,189.8	9,266,616.6	-3,773,573.2	-28.9%
15	Нийт орлого	41,215,158.0	50,634,318.3	9,419,160.3	22.9%
16	Нийт зардал	35,904,349.8	41,466,340.9	5,561,991.1	15.5%
17	Цэвэр орлого, алдагдал	5,310,808.3	9,167,977.4	3,857,169.1	72.6%

ХЗХ-ны салбарын нийт активын банкны салбарт эзлэх хувь 0.6 хувьтай байгаа бол тайлант улиралд ХЗХ-ны тоо өмнөх оны мөн үеэс 6.5 хувиар буурсан боловч нийт гишүүдийн тоо 13.4 хувиар өссөн үзүүлэлттэй байна. Нийт активын хэмжээ 11.2 хувиар, нийт зээлийн үлдэгдэл 17.1 хувиар, нийт татан төвлөрүүлсэн хадгаламжийн үлдэгдэл 10.1 хувиар тус тус өссөн байна. Салбарын нийт чанаргүй зээлийн нийт зээлд эзлэх хувь 0.6 пунктээр буурсан байгаа бол нийт орлогын хэмжээ өмнөх оны мөн үеэс 22.9 хувиар, нийт зардал 15.5 хувиар, нийт цэвэр орлого 72.6 хувиар тус тус өссөн үзүүлэлттэй байна.

2.3 Улаанбаатар хотод үйл ажиллагаа явуулж буй ХЗХ-дын статистик үзүүлэлтүүд

Хүснэгт 6. /мянган төгрөгөөр/

№	Үндсэн үзүүлэлтүүд	2018 оны IV улирал	2019 оны IV улирал	Өөрчлөлт	
				дүн	хувь
1	ХЗХ-дын тоо	176	164	-12	-6.8%
2	Гишүүдийн тоо	38,831	45,660	6,829	17.6%
3	ХЗХ-ны гишүүдийн нийт тоонд эзлэх хувь	62.1%	64.3%	2.2%	3.5%
4	Нийт актив	175,571,853.3	192,680,753.8	17,108,900.5	9.7%
5	ХЗХ-ны нийт активт эзлэх хувь	87.7%	86.6%	-1.1%	-1.3%
6	Нийт зээлийн үлдэгдэл	116,072,271.1	132,800,936.6	16,728,665.5	14.4%
7	ХЗХ-ны нийт зээлийн үлдэгдэлд эзлэх хувь	86.8%	84.8%	-2.0%	-2.4%
8	Нийт чанаргүй зээлийн үлдэгдэл	5,552,461.5	5,551,524.4	-937.1	0.0%
9	ХЗХ-ны нийт чанаргүй зээлийн үлдэгдэлд эзлэх хувь	93.1%	90.2%	-2.9%	-3.1%
10	Нийт зээлд чанаргүй зээлийн эзлэх хувь	4.8%	4.2%	-0.6%	-12.9%
11	Нийт татсан хадгаламжийн үлдэгдэл	126,793,579.3	137,944,724.7	11,151,145.4	8.8%
12	ХЗХ-ны нийт хадгаламжийн үлдэгдэлд эзлэх хувь	89.6%	88.5%	-1.1%	-1.2%
13	Нийт хувь нийлүүлсэн хөрөнгө	10,818,512.4	12,952,230.6	2,133,718.2	19.7%
14	ХЗХ-ны нийт хувь хөрөнгийн үлдэгдэлд эзлэх хувь	72.7%	71.9%	-0.8%	-1.1%
15	Нийт хоршоологчдын өмчийн дүн	14,134,548.5	19,501,955.6	5,367,407.1	38.0%
16	ХЗХ-ны нийт хоршоологчдын өмчийн дүнд эзлэх хувь	78.7%	79.0%	0.3%	0.4%
17	Банк, ББСБ, төсөл хөтөлбөрөөс авсан зээлийн дүн	12,896,202.7	9,138,157.3	-3,758,045.4	-29.1%
18	Нийт орлого	34,768,663.1	42,173,329.4	7,404,666.3	21.3%
19	Нийт зардал	31,004,189.2	35,190,536.4	4,186,347.2	13.5%
20	Цэвэр орлого, алдагдал	3,764,473.9	6,982,793.0	3,218,319.1	85.5%

Улаанбаатар хотод үйл ажиллагаа явуулж буй 164 ХЗХ-ны нийт актив 192,680,753.8 мянган төгрөг байгаа нь салбарын нийт активын 86.6 хувийг, нийт зээлийн үлдэгдэл салбарын 84.8 хувийг, нийт чанаргүй зээлийн үлдэгдэл 90.2 хувийг, нийт хадгаламжийн үлдэгдэл 88.5 хувийг тус тус эзэлж байна. ХЗХ-ны салбарын нийт чанаргүй зээлийн үлдэгдлийн 90.2 хувийг Улаанбаатар хотод үйл ажиллагаа явуулж буй ХЗХ-дын чанаргүй зээл эзэлж байна. Банк, ББСБ, төсөл хөтөлбөрөөс авсан зээлийн дүн өмнө жилийн мөн үеэс 29.1 хувиар буурсан байна. Нийт орлого 21.3 хувиар, нийт зардал 13.5 хувиар, цэвэр орлого 85.5 хувиар тус тус өссөн үзүүлэлттэй байна.

2.4 Орон нутагт үйл ажиллагаа явуулж буй ХЗХ-дын статистик үзүүлэлтүүд

Хүснэгт 7. /мянган төгрөгөөр/

№	Үндсэн үзүүлэлтүүд	2018 оны IV улирал	2019 оны IV улирал	Өөрчлөлт	
				дүн	хувь
1	ХЗХ-дын тоо	103	97	-6	-5.8%
2	Гишүүдийн тоо	23,725	25,308	1,583	6.7%
3	ХЗХ-ны гишүүдийн нийт тоонд эзлэх хувь	37.9%	35.7%	-2.2%	-5.8%
4	Нийт актив	24,639,163.7	29,935,907.5	5,296,743.8	21.5%
5	ХЗХ-ны нийт активт эзлэх хувь	12.3%	13.4%	1.1%	9.3%
6	Нийт зээлийн үлдэгдэл	17,691,882.2	23,886,226.2	6,194,344.0	35.0%
7	ХЗХ-ны нийт зээлийн үлдэгдэлд эзлэх хувь	13.2%	15.2%	2.0%	15.5%
8	Нийт чанаргүй зээлийн үлдэгдэл	412,052.1	600,531.4	188,479.3	45.7%
9	ХЗХ-ны нийт чанаргүй зээлийн үлдэгдэлд эзлэх хувь	6.9%	9.8%	2.9%	41.5%
10	Нийт зээлд чанаргүй зээлийн эзлэх хувь	2.3%	2.5%	0.2%	9.3%
11	Нийт татсан хадгаламжийн үлдэгдэл	14,750,316.7	17,858,535.7	3,108,219.0	21.1%
12	ХЗХ-ны нийт хадгаламжийн үлдэгдэлд эзлэх хувь	10.4%	11.5%	1.1%	10.2%

13	Нийт хувь нийлүүлсэн хөрөнгө	4,520,242.5	5,061,995.2	541,752.7	12.0%
14	ХЗХ-ны нийт хувь хөрөнгийн үлдэгдэлд эзлэх хувь	30.4%	28.1%	-2.3%	-7.6%
15	Нийт хоршоологчдын өмчийн дүн	3,822,462.0	5,191,303.2	1,368,841.2	35.8%
16	ХЗХ-ны нийт хоршоологчдын өмчийн дүнд эзлэх хувь	21.3%	21.0%	-0.3%	-1.3%
17	Банк, ББСБ, төсөл хөтөлбөрөөс авсан зээлийн дүн	143,987.1	128,459.3	-15,527.8	-10.8%
18	Нийт орлого	6,446,494.9	8,460,988.9	2,014,494.0	31.2%
19	Нийт зардал	4,900,160.6	6,275,804.5	1,375,643.9	28.1%
20	Цэвэр орлого, алдагдал	1,546,334.3	2,185,184.4	638,850.1	41.3%

Орон нутагт үйл ажиллагаа явуулж буй ХЗХ-дын тоо өмнөх оны мөн үеэс 6-гаар буурсан байгаа бол нийт гишүүдийн тоо 6.7 хувиар буюу 1,583-аар өссөн байна. Нийт актив 29,935,907.5 мянган төгрөг байгаа нь салбарын нийт активын 13.4 хувийг, нийт зээлийн үлдэгдэл салбарын 15.2 хувийг, нийт чанаргүй зээлийн үлдэгдэл 9.8 хувийг, нийт хадгаламжийн үлдэгдэл 11.5 хувийг тус тус эзэлж байна. Орон нутгийн хоршоодын нийт орлого өмнөх оны мөн үеэс 31.2 хувиар, нийт зардал 28.1 хувиар, цэвэр орлого 41.3 хувиар тус тус өссөн үзүүлэлттэй байна.

2.5 “Бичил бизнесийг дэмжих, ядуурлыг бууруулах Нийслэлийн хөтөлбөр”-т хамрагдсан, уг хөтөлбөрийн хүрээнд байгуулагдсан ХЗХ-дын статистик үзүүлэлтүүд

Хүснэгт 8. /мянган төгрөгөөр/

№	Үндсэн үзүүлэлтүүд	2018 оны IV улирал	2019 оны IV улирал	Өөрчлөлт	
				дүн	хувь
1	ХЗХ-дын тоо	104	97	-7	-6.7%
2	Гишүүдийн тоо	9,910	9,346	-564	-5.7%
3	ХЗХ-ны гишүүдийн нийт тоонд эзлэх хувь	15.8%	13.2%	-2.6%	-16.5%
4	Нийт актив	12,004,681.9	9,976,414.2	-2,028,267.7	-16.9%
5	ХЗХ-ны нийт активт эзлэх хувь	6.0%	4.5%	-1.5%	-25.3%
6	Нийт зээлийн үлдэгдэл	10,154,394.1	8,305,906.1	-1,848,488.0	-18.2%
7	ХЗХ-ны нийт зээлийн үлдэгдэлд эзлэх хувь	7.6%	5.3%	-2.3%	-30.3%
8	Нийт чанаргүй зээлийн үлдэгдэл	238,051.3	355,464.9	117,413.6	49.3%
9	ХЗХ-ны нийт чанаргүй зээлийн үлдэгдэлд эзлэх хувь	4.0%	5.8%	1.8%	44.4%
10	Нийт зээлд чанаргүй зээлийн эзлэх хувь	2.3%	4.3%	2.0%	86.1%
11	Нийт татсан хадгаламжийн үлдэгдэл	2,187,035.7	2,208,394.7	21,359.0	1.0%
12	ХЗХ-ны нийт хадгаламжийн үлдэгдэлд эзлэх хувь	1.5%	1.4%	-0.1%	-5.5%
13	Нийт хувь нийлүүлсэн хөрөнгө	979,097.2	834,595.1	-144,502.1	-14.8%
14	ХЗХ-ны нийт хувь хөрөнгийн үлдэгдэлд эзлэх хувь	6.6%	4.6%	-2.0%	-29.8%
15	Нийт хоршоологчдын өмчийн дүн	406,426.9	368,426.5	-38,000.4	-9.3%
16	ХЗХ-ны нийт хоршоологчдын өмчийн дүнд эзлэх хувь	2.3%	1.5%	-0.8%	-35.1%
17	Банк, ББСБ, төсөл хөтөлбөрөөс авсан зээлийн дүн	8,050,882.6	6,008,718.2	-2,042,164.4	-25.4%
18	Нийт орлого	2,058,486.0	1,921,574.6	-136,911.4	-6.7%
19	Нийт зардал	1,986,024.7	1,919,204.3	-66,820.4	-3.4%
20	Цэвэр орлого, алдагдал	72,461.2	2,370.3	-70,090.9	-96.7%

“Бичил бизнесийг дэмжих, ядуурлыг бууруулах Нийслэлийн хөтөлбөр”-ийн хүрээнд байгуулагдсан ХЗХ-дын тоо өнгөрсөн оны мөн үеэс 7-оор буурсан байна. Тус ХЗХ-дын нийт актив 9,976,414.2 мянган төгрөг байгаа нь салбарын нийт активын 4.5 хувийг, нийт зээл 5.3 хувийг, нийт хадгаламж 1.4 хувийг тус тус эзэлж байна. Тайлант улиралд тус ХЗХ-дын банк, ББСБ, төсөл хөтөлбөрөөс авсан зээлийн хэмжээ өмнөх оны мөн үеэс 25.4 хувиар буурсан үзүүлэлттэй байна. Үүнээс үүдэн нийт орлого өмнөх оны мөн үеэс 6.7 хувиар, нийт зардал 3.4 хувиар, цэвэр орлого 96.7 хувиар тус тус буурсан байна.

ГУРАВ. НИЙТ ХӨРӨНГИЙН БҮТЭЦ, ЗЭЭЛИЙН ҮЙЛ АЖИЛЛАГААНЫ ТАЛААР

3.1 Хөрөнгийн бүтэц

ХЗХ-дын тайлант хугацааны нийт хөрөнгийн бүтцийг өмнөх оны мөн үетэй харьцуулахад дараах байдалтай байна.

Хүснэгт 9. /мянган төгрөгөөр/

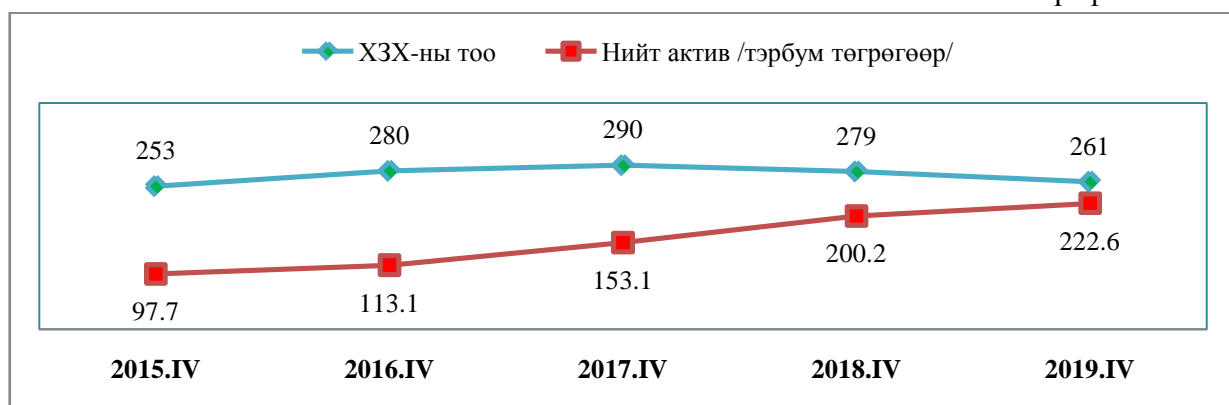
№	ХӨРӨНГӨ	2018 оны IV улирал		2019 оны IV улирал		Өөрчлөлт	
		Дүн	Хувь	Дүн	Хувь	Дүн	Хувь
	1.ЭРГЭЛТИЙН ХӨРӨНГӨ	195,949,662.4	97.9%	218,368,660.1	98.1%	22,418,997.7	11.4%
1	МӨНГӨН ХӨРӨНГӨ	57,927,528.8	28.9%	57,607,562.5	25.9%	-319,966.3	-0.6%
	Бэлэн мөнгө	3,021,126.9	1.5%	2,899,173.9	1.3%	-121,953.0	-4.0%
	Банкинд байршуулсан харилцах	32,790,162.7	16.4%	22,056,662.5	9.9%	10,733,500.2	-32.7%
	Банкинд байршуулсан хадгаламж	22,116,239.3	11.0%	32,651,726.2	14.7%	10,535,486.9	47.6%
1	БОГИНО ХУГАЦААТ ХӨРӨНГӨ ОРУУЛАЛТ	0.0	0.0%	0.0	0.0%	0.0	
	Арилжааны үнэт цаас	0.0	0.0%	0.0	0.0%	0.0	
1	ЗЭЭЛ /ЦЭВРЭЭР/	130,184,805.4	65.0%	152,188,622.9	68.4%	22,003,817.5	16.9%
	Нийт зээл	133,764,153.3	66.8%	156,687,162.8	70.4%	22,923,009.5	17.1%
	Хэвийн зээл	123,377,497.0	61.6%	143,253,750.4	64.3%	19,876,253.4	16.1%
	Хугацаа хэтэрсэн зээл	4,422,142.6	2.2%	7,281,356.6	3.3%	2,859,214.0	64.7%
	Чанаргүй зээл	5,964,513.6	3.0%	6,152,055.8	2.8%	187,542.2	3.1%
	Хэвийн бус зээл	1,117,788.4	0.6%	1,615,731.5	0.7%	497,943.1	44.5%
	Эргэлзээтэй зээл	3,579,689.9	1.8%	1,593,295.3	0.7%	-1,986,394.6	-55.5%
	Муу зээл	1,267,035.3	0.6%	2,943,028.9	1.3%	1,675,993.6	132.3%
	(Зээлийн эрсдэлийн сан)	3,579,347.9	1.8%	4,498,539.9	2.0%	919,192.0	25.7%
1	АВЛАГА	6,173,729.1	3.1%	6,770,863.4	3.0%	597,134.3	9.7%
	Байгууллага, хүмүүсээс авах авлага	877,695.2	0.4%	1,278,868.1	0.6%	401,172.9	45.7%
	Хуримтлуулж тооцсон хүүгийн авлага	5,296,033.9	2.6%	5,491,995.3	2.5%	195,961.4	3.7%
2	БУСАД ЭРГЭЛТИЙН ХӨРӨНГӨ	984,550.6	0.5%	916,368.2	0.4%	-68,182.4	-6.9%
	Татварын авлага	11,201.4	0.0%	17,052.7	0.0%	5,851.3	52.2%
	Урьдчилж төлсөн зардал, тооцоо	547,548.5	0.3%	596,192.6	0.3%	48,644.1	8.9%
	Дараа тайлангийн тооцоо	163,487.1	0.1%	57,634.3	0.0%	-105,852.8	-64.7%
	Дутагдал, шамшигдал	17.3	0.0%	3,332.9	0.0%	3,315.6	
	Хангамжийн зүйлс	262,296.2	0.1%	242,155.8	0.1%	-20,140.4	-7.7%
	Салбар хоорондын авлага	0.0	0.0%	0.0	0.0%	0.0	
2	ӨМЧЛӨХ БУСАД ХӨРӨНГӨ /ЦЭВЭР/	679,048.5	0.3%	885,242.9	0.4%	206,194.4	30.4%
	Өмчлөх бусад хөрөнгө	733,277.3	0.4%	1,056,866.1	0.5%	323,588.8	44.1%
	(Өмчлөх бусад хөрөнгийн хасагдуулга)	54,228.7	0.0%	171,623.1	0.1%	117,394.4	216.5%
	2. ЭРГЭЛТИЙН БУС ХӨРӨНГӨ	4,261,354.6	2.1%	4,248,001.3	1.9%	-13,353.3	-0.3%
2	ҮНДСЭН ХӨРӨНГӨ /ЦЭВЭР/	4,198,118.6	2.1%	4,015,895.2	1.8%	-182,223.4	-4.3%
	Үндсэн хөрөнгө	5,243,545.0	2.6%	5,317,125.6	2.4%	73,580.6	1.4%
	(Хуримтлагдсан элэгдэл)	1,045,426.5	0.5%	1,301,230.4	0.6%	255,803.9	24.5%
2	БИЕТ БУС ХӨРӨНГӨ	48,116.0	0.0%	216,486.1	0.1%	168,370.1	349.9%
	Биет бус хөрөнгө	60,936.2	0.0%	253,385.2	0.1%	192,449.0	315.8%
	(Биет бус хөрөнгийн элэгдэл)	12,820.2	0.0%	36,899.1	0.0%	24,078.9	187.8%

	ХӨРӨНГӨ ОРУУЛАЛТ, БУСАД ХӨРӨНГӨ	15,120.0	0.0%	15,620.0	0.0%	500.0	3.3%
2	Хөрөнгө оруулалт, бусад хөрөнгө	15,120.0	0.0%	15,620.0	0.0%	500.0	3.3%
ХӨРӨНГИЙН ДҮН		200,211,017.0	100.0%	222,616,661.3	100.0%	22,405,644.3	11.2%

ХЗХ-дын нийт хөрөнгийн 98.1 хувь нь эргэлтийн хөрөнгө, 1.9 хувь нь эргэлтийн бус хөрөнгө байгаа бол мөнгөн хөрөнгө нийт хөрөнгөд 25.9 хувийг, цэвэр зээл 68.4 хувийг тус тус эзэлж байна. Харин муу зээл өнгөрсөн оны мөн үеэс 132.3 хувиар өссөн үзүүлэлттэй байна.

ХЗХ-дын тоо болон нийт активын өөрчлөлтийг сүүлийн 5 жилийн байдлаар харьцуулж харуулбал:

График 6.



2015 онд ХЗХ-дын тоо 253, актив хөрөнгийн хэмжээ 97.7 тэрбум төгрөг байсан бол 2019 онд ХЗХ-дын тоо 261 буюу харьцангуй тогтвортой хэвээр, харин актив хөрөнгийн хэмжээ 222.6 тэрбум төгрөгт хүрсэн байна.

3.2 Активын төвлөрлийг авч үзвэл:

Хүснэгт 10. /мянган төгрөгөөр/

№	Активын хэмжээ	ХЗХ-дын тоо	Нийт актив		Гишүүдийн тоо	
			Дүн	Хувь	Тоо	Хувь
1	10,000,000.0-аас дээш	3	136,397,379.0	61.3%	21,727	30.6%
2	1,000,000.0 -10,000,000.0	19	52,031,705.7	23.4%	18,039	25.4%
3	500,000.0-1,000,000.0	11	7,588,075.1	3.4%	3,694	5.2%
4	100,000.0-500,000.0	98	19,039,074.7	8.6%	16,622	23.4%
5	50,000.0-100,000.0	85	6,521,148.0	2.9%	8,113	11.4%
6	10,000.0-50,000.0	33	984,037.6	0.4%	2,443	3.4%
7	10,000.0 хүртэл	12	55,241.3	0.0%	330	0.5%
Нийт дүн		261	222,616,661.3	100%	70,968	100%

ХЗХ-дыг активын хэмжээгээр нь ангилахад 10 тэрбум төгрөгөөс дээш актив хөрөнгөтэй 3 ХЗХ-ны нийт актив 136,397,379.0 мянган төгрөг байгаа нь зах зээлийн нийт активын 61.3 хувийг, гишүүдийн тоо 21,727 байгаа нь нийт гишүүдийн 30.6 хувийг тус тус эзэлж байна.

3.3 Зээлийн үйл ажиллагааны талаар

Тайлант улиралд ХЗХ-дын нийт зээлийн багц 156,687,162.8 мянган төгрөг байгаа нь активын 70.4 хувьтай, цэвэр зээл 152,188,622.9 мянган төгрөг байгаа нь активын 68.4 хувьтай тус тус тэнцэж байна. Зээлийн жигнэсэн дундаж хүү сарын 3.4 хувь байна.

ХЗХ-дыг зээлийн багцаар нь ангилж харуулбал:

Хүснэгт 11. /мянган төгрөгөөр/

№	Зээлийн хэмжээ /интервалаар/	ХЗХ-дын тоо	Зээлийн дүн	Нийт зээлд эзлэх хувь
1	1,000,000.0 дээш	17	122,387,468.5	78.1%
2	500,000.0-1,000,000.0	11	11,387,455.5	7.3%
3	100,000.0-500,000.0	73	14,801,514.9	9.4%
4	50,000.0-100,000.0	85	6,381,905.1	4.1%
5	10,000.0-50,000.0	51	1,678,327.1	1.1%
6	10,000.0 хүртэл	12	50,491.6	0.0%
7	Зээлийн үйл ажиллагаа эрхлээгүй	12	0.0	0.0%
Нийт дүн		261	156,687,162.8	100%

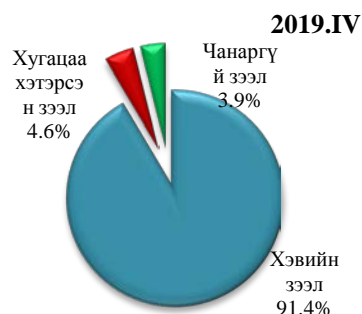
Зээлийн багц нь 1 тэрбум төгрөгөөс дээш үлдэгдэлтэй 17 ХЗХ-ны нийт зээлийн хэмжээ 122,387,468.5 мянган төгрөг байгаа нь нийт ХЗХ-дын зээлийн үлдэгдлийн 78.1 хувийг эзэлж байгаа бол зээлийн үйл ажиллагаа эрхлээгүй 12 ХЗХ байна.

Зээлийн чанарыг өмнөх оны мөн үетэй харьцуулахад дараах байдалтай байна. Үүнд:

График 7.



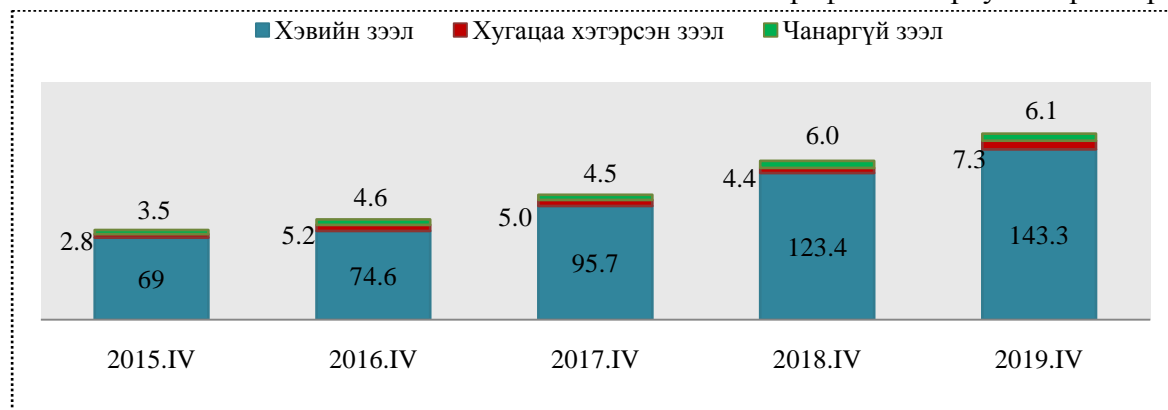
График 8.



Тайлант улиралд нийт зээлд эзлэх чанаргүй зээлийн хувь хэмжээ өмнөх оны мөн үеэс 0.6 пунктээр буурч, хугацаа хэтэрсэн зээлийн хэмжээ 1.3 пунктээр өссөн үзүүлэлттэй байна.

Зээлийн багцын өөрчлөлтийг сүүлийн 5 жилийн байдлаар харуулбал:

График 9. /тэрбум төгрөгөөр/



Нийт зээлд эзлэх хэвийн зээлийн хэмжээ өмнө жилийн мөн үеэс 19.9 тэрбум төгрөгөөр өссөн байгаа бол чанаргүй зээлийн хэмжээ 0.1 тэрбум төгрөгөөр өссөн байна.

ДӨРӨВ. НИЙТ ЭХ ҮҮСВЭРИЙН БҮТЭЦ, ХАДГАЛАМЖИЙН ҮЙЛ АЖИЛЛАГААНЫ ТАЛААР

4.1 Өр төлбөр ба өөрийн хөрөнгийн талаар

Тайлант улирлын нийт өр төлбөр ба өөрийн хөрөнгийн бүтцийг өмнөх оны мөн үетэй харьцуулбал дараах байдалтай байна.

Хүснэгт 12. /мянган төгрөгөөр/

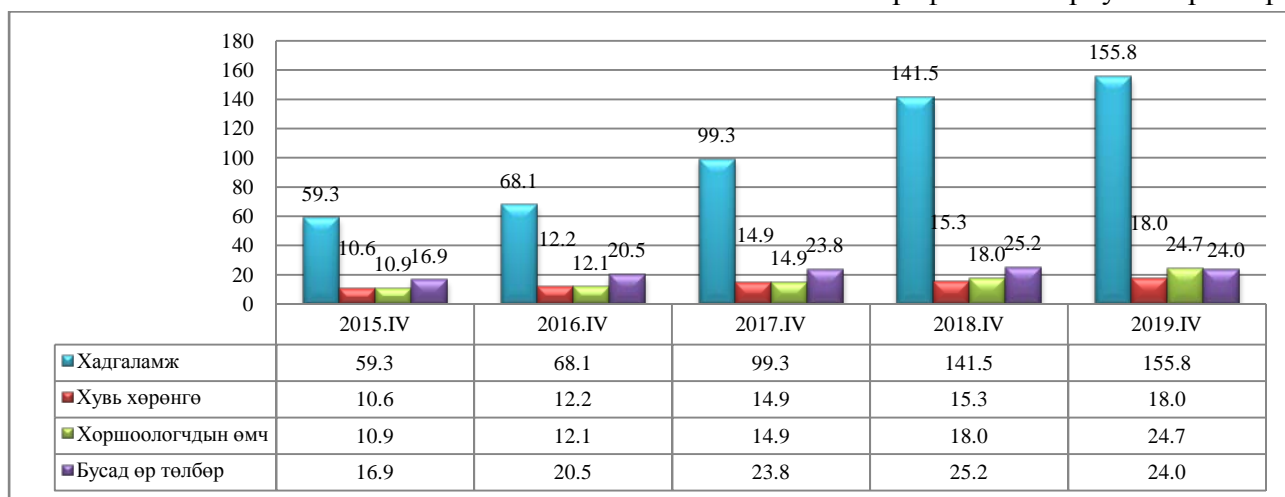
№	ЭХ ҮҮСВЭР	2018 IV улирал		2019 IV улирал		Өөрчлөлт	
		Дүн	Хувь	Дүн	Хувь	Дүн	Хувь
1. ӨР ТӨЛБӨР		166,739,815.7	83.3%	179,749,246.0	80.7%	13,009,430.3	7.8%
1.1	ХАДГАЛАМЖ	141,543,896.0	70.7%	155,803,260.3	70.0%	14,259,364.3	10.1%
	Хугацаагүй	2,457,257.3	1.2%	2,623,906.4	1.2%	166,649.1	6.8%
	Хугацаатай	139,086,638.7	69.5%	153,179,353.9	68.8%	14,092,715.2	10.1%
1.2	БОГИНО ХУГАЦААТ ЗЭЭЛ	5,498,876.3	2.7%	3,776,434.5	1.7%	-1,722,441.8	-31.3%
	Банкнаас авсан зээл	2,308,714.0	1.2%	1,093,851.5	0.5%	-1,214,862.5	-52.6%
	Санхүүгийн байгууллагаас авсан зээл	481,962.0	0.2%	490,271.3	0.2%	8,309.3	1.7%
	Төсөл, хөтөлбөрөөс авсан зээл	2,708,200.3	1.4%	2,192,311.7	1.0%	-515,888.6	-19.0%
	Тогтворжилтын сангийн тусалцаа	0.0	0.0%	0.0	0.0%	0.0	
1.3	БУСАД БОГИНО ХУГАЦААТ ӨР ТӨЛБӨР	12,117,946.5	6.1%	14,665,837.6	6.6%	2,547,891.1	21.0%
	Цалингийн өглөг	48,725.6	0.0%	81,553.1	0.0%	32,827.5	67.4%
	Татвар, НДШ, ЭМДШ-ийн өглөг	420,819.4	0.2%	821,453.5	0.4%	400,634.1	95.2%
	Ногдол ашгийн өглөг	92,718.9	0.0%	71,233.5	0.0%	-21,485.4	-23.2%
	Санхүүгийн түрээсийн өглөг	177,388.6	0.1%	652.5	0.0%	-176,736.1	-99.6%
	Санхүүгийн түрээсийн хэрэгжээгүй орлого	75,126.1	0.0%	0.0	0.0%	-75,126.1	-100.0%
	Урьдчилж орсон орлого	33,757.2	0.0%	116,122.7	0.1%	82,365.5	244.0%
	Хуримтлуулж тооцсон хүүгийн өглөг	9,880,697.1	4.9%	12,035,765.7	5.4%	2,155,068.6	21.8%
	Салбар хоорондын тооцоогоорх өглөг	477,800.9	0.2%	1,785.5	0.0%	-476,015.4	-99.6%
	Бусад богино хугацаат өглөг	910,912.6	0.5%	1,537,271.0	0.7%	626,358.4	68.8%
1.4	УРТ ХУГАЦААТ ӨР ТӨЛБӨР	7,579,096.9	3.8%	5,503,713.6	2.5%	-2,075,383.3	-27.4%
	Банкнаас авсан зээл	136,726.5	0.1%	613.8	0.0%	-136,112.7	-99.6%
	Санхүүгийн байгууллагаас авсан зээл	162,000.0	0.1%	412,795.5	0.2%	250,795.5	154.8%
	Төсөл, хөтөлбөрөөс авсан зээл	7,242,587.0	3.6%	5,076,772.7	2.3%	-2,165,814.3	-29.9%
	Тогтворжилтын сангийн тусалцаа	0.0	0.0%	0.0	0.0%	0.0	
	Хойшлогдсон татварын өр төлбөр	37,783.5	0.0%	13,531.5	0.0%	-24,252.0	-64.2%
2. ӨӨРИЙН ХӨРӨНГӨ		33,471,201.3	16.7%	42,867,415.3	19.3%	9,396,214.0	28.1%
2.1	ГИШҮҮДИЙН ОРУУЛСАН ХУВЬ ХӨРӨНГӨ	15,338,754.9	7.7%	18,014,225.8	8.1%	2,675,470.9	17.4%
	Гишүүний оруулсан хувь хөрөнгө	14,884,850.9	7.4%	17,893,210.0	8.0%	3,008,359.1	20.2%
	Идэвхгүй гишүүний хувь хөрөнгө	453,904.1	0.2%	121,015.8	0.1%	-332,888.3	-73.3%
2.2	ДАХИН ҮНЭЛГЭЭНИЙ НЭМЭГДЭЛ	175,435.8	0.1%	159,930.8	0.1%	-15,505.0	-8.8%
	Дахин үнэлгээний нэмэгдэл	175,435.8	0.1%	159,930.8	0.1%	-15,505.0	-8.8%
2.3	ХОРШООЛОГЧДЫН ӨМЧ	17,957,010.5	9.0%	24,693,258.8	11.1%	6,736,248.3	37.5%
	Нөөцийн сан	3,576,576.8	1.8%	4,432,844.3	2.0%	856,267.5	23.9%

Хандив, тусламж	694,520.8	0.3%	524,538.2	0.2%	-169,982.6	-24.5%
Хадгаламж, хамгаалалтын сан	1,179,909.8	0.6%	1,493,753.8	0.7%	313,844.0	26.6%
Нийгмийн хөгжлийн сан	530,466.1	0.3%	595,804.2	0.3%	65,338.1	12.3%
Тогтворжилтын сан	1,195,415.3	0.6%	1,484,438.7	0.7%	289,023.4	24.2%
Бусад сангууд	907,733.8	0.5%	1,018,307.7	0.5%	110,573.9	12.2%
Хуримтлагдсан орлого /алдагдал/	9,872,388.0	4.9%	15,143,571.8	6.8%	5,271,183.8	53.4%
Тайлангийн үеийн цэвэр орлого	5,310,808.2	2.7%	9,167,977.4	4.1%	3,857,169.2	72.6%
Өмнөх үеийн цэвэр орлого	4,561,579.7	2.3%	5,975,594.5	2.7%	1,414,014.8	31.0%
НИЙТ ӨР ТӨЛБӨР БА ӨӨРИЙН ХӨРӨНГИЙН ДҮН	200,211,017.0	100.0%	222,616,661.3	100.0%	22,405,644.3	11.2%

ХЗХ-дын нийт эх үүсвэрийн бүтцэд өр төлбөрийн хэмжээ 80.7 хувийг эзэлж байгаа нь өмнө жилийн мөн үеэс 7.8 хувиар буурсан байна. Өөрийн хөрөнгийн хэмжээ 19.3 хувийг эзэлж байгаа нь өмнө жилийн мөн үеэс 28.1 хувиар өссөн үзүүлэлттэй байна.

Өр төлбөр болон өөрийн хөрөнгийн үзүүлэлтийг сүүлийн 5 жилийн байдлаар харьцуулж харуулбал:

График 10. /тэрбум төгрөгөөр/



ХЗХ-дын хадгаламжийн хэмжээ 2015 оноос тасралтгүй өссөөр 2019 онд 155.8 тэрбум төгрөгт хүрсэн байна.

ХЗХ-дын бусад өр төлбөрийн хэмжээ өмнөх оны мөн үеэс буурсан үзүүлэлттэй байгаа нь “Бичил бизнесийг дэмжих Нийслэлийн сан”-гаас “Бичил бизнесийг дэмжих, ядуурлыг бууруулах Нийслэлийн хөтөлбөр”-т хамрагдсан ХЗХ-доос санхүүжилтээ татаж эхэлсэнтэй холбоотой байна.

4.2 Хадгаламжийн үйл ажиллагааны талаар

ХЗХ-дын татан төвлөрүүлсэн хадгаламжийн хэмжээ 155,803,260.3 мянган төгрөг буюу нийт эх үүсвэрийн 70.0 хувийг эзэлж байгаа ба нийт татан төвлөрүүлсэн хадгаламжийн 98.3 хувийг хугацаатай хадгаламж, 1.7 хувийг хугацаагүй хадгаламж эзэлж байна. Хадгаламжийн жигнэсэн дундаж хүү сарын 1.6 хувь байна.

Хүснэгт 13. /мянган төгрөгөөр/

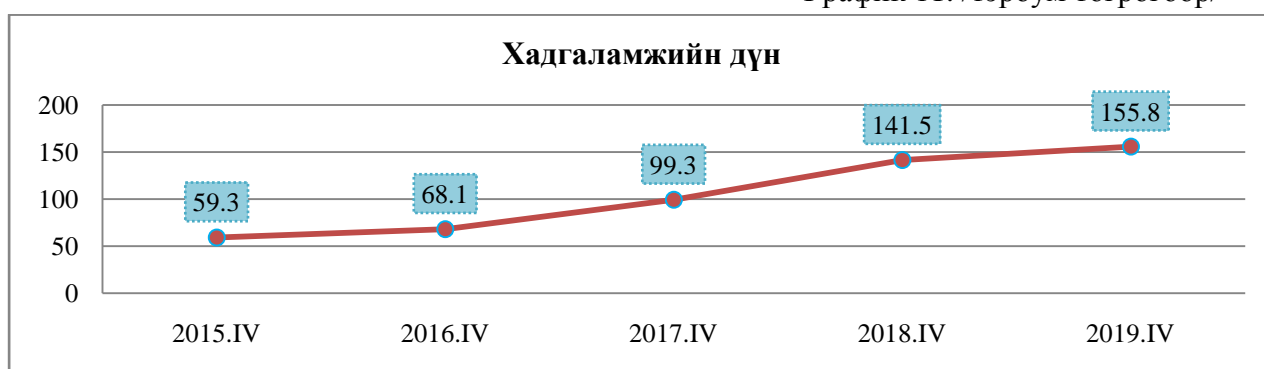
№	Хадгаламжийн хэмжээ /интервалаар/	ХЗХ-дын тоо	Хадгаламжийн дүн	Нийт хадгаламжид эзлэх хувь
1	10,000,000.0 дээш	3	106,111,774.4	68.1%
2	1,000,000.0-10,000,000.0	11	29,542,565.6	19.0%

3	500,000.0-1,000,000.0	8	5,935,693.7	3.8%
4	100,000.0-500,000.0	48	9,836,684.5	6.3%
5	50,000.0-100,000.0	25	1,834,080.1	1.2%
6	10,000.0-50,000.0	95	2,274,389.4	1.5%
7	5,000.0-10,000.0	26	200,289.2	0.1%
8	5,000.0 хүртэл	27	67,783.4	0.0%
9	Хадгаламжгүй	18	0.0	0.0%
	Нийт дүн	261	155,803,260.3	100%

Татан төвлөрүүлсэн хадгаламжийн үлдэгдлийг ангилахад 10 тэрбум төгрөгөөс дээш хадгаламжийн үлдэгдэлтэй 3 ХЗХ-ны хадгаламжийн үлдэгдэл нийт ХЗХ-дын хадгаламжийн үлдэгдлийн 68.1 хувийг эзэлж байгаа бол хадгаламж татан төвлөрүүлээгүй 18 ХЗХ байна.

Салбарын хэмжээнд нийт хадгаламжийн өөрчлөлтийг сүүлийн 5 жилийн байдлаар харуулбал:

График 11. /тэрбум төгрөгөөр/



Хадгаламжийн хэмжээ сүүлийн 5 жилд дунджаар 24.1 хувиар өссөн үзүүлэлттэй байна.

4.3 Бусдаас авсан зээл

ХЗХ-дын бусдаас авсан зээлийн бүтэц дараах байдалтай байна.

Хүснэгт 14. /мянган төгрөгөөр/

№	Бусдаас авсан зээл	Нийт	Нийт дүнд эзлэх хувь	УБ	
				Дүн	Орон нутаг
1	Банкнаас авсан зээл	1,094,465.3	11.8%	1,027,700.0	66,765.3
2	Санхүүгийн байгууллагаас авсан зээл	903,066.9	9.7%	893,795.5	9,271.3
3	Төсөл, хөтөлбөрөөс авсан зээл	7,269,084.4	78.4%	7,216,661.7	52,422.7
	Нийт	9,266,616.6	100.0%	9,138,157.3	128,459.3

ХЗХ-дын бусдаас авсан зээлийн хэмжээнд банкнаас авсан зээл 11.8 хувь, санхүүгийн байгууллагаас авсан зээл 9.7 хувь, төсөл, хөтөлбөрөөс авсан зээлийн хэмжээ 78.4 хувийг тус тус эзэлж байна.

4.4 Хувь нийлүүлсэн хөрөнгийн талаар

Тайлант улиралд гишүүдийн хувь хөрөнгийн хэмжээ 18,014,225.8 мянган төгрөг байгаа нь нийт эх үүсвэрийн 8.1 хувийг эзэлж байна.

Хүснэгт 15. /мянган төгрөгөөр/

№	Хувь нийлүүлсэн хөрөнгийн хэмжээ /интервалаар/	ХЗХ-дын тоо	Гишүүдийн тоо	Хувь нийлүүлсэн хөрөнгийн дүн
---	------------------------------------------------	-------------	---------------	-------------------------------

				Дүн	Хувь
1	1,000,000.0 дээш	2	20,627	4,396,836.0	24.4%
2	500,000.0-1,000,000.0	6	3,451	3,515,147.4	19.5%
3	100,000.0-500,000.0	26	17,491	5,510,799.5	30.6%
4	50,000.0-100,000.0	19	5,781	1,363,185.4	7.6%
5	10,000.0-50,000.0	111	16,703	2,627,246.4	14.6%
6	5,000.0-10,000.0	70	5,481	509,114.6	2.8%
7	5,000.0 хүртэл	27	1,434	91,896.6	0.5%
Хувь нийлүүлсэн хөрөнгийн дүн		261	70,968	18,014,225.8	100%

ХЗХ-дын хувь хөрөнгийн хэмжээг өмнөх жилүүдтэй харьцуулбал:

График 12. /тэрбум төгрөгөөр/



4.5 Өөрийн хөрөнгө, хоршоологчдын өмчийн талаар

Тайлант улиралд ХЗХ-дын өөрийн хөрөнгө 42,867,415.3 мянган төгрөг байгаа нь нийт эх үүсвэрийн 19.3 хувийг эзэлж байна. Үүнийг бүлэглэн харуулбал дараах байдалтай байна.

Хүснэгт 16. /мянган төгрөгөөр/

№	Өөрийн хөрөнгийн хэмжээ /интервалаар/	ХЗХ-дын тоо	Өөрийн хөрөнгө	
			Дүн	Хувь
1	1,000,000.0 дээш	4	20,991,471.2	49.0%
2	500,000.0-1,000,000.0	13	9,649,635.2	22.5%
3	100,000.0-500,000.0	35	6,887,301.7	16.1%
4	50,000.0-100,000.0	37	2,527,142.7	5.9%
5	10,000.0-50,000.0	101	2,637,585.8	6.2%
6	10,000.0 доош	54	282,878.8	0.7%
7	Өөрийн хөрөнгөгүй	17	-108,600.1	-0.3%
Нийт өөрийн хөрөнгийн дүн		261	42,867,415.3	100%

Нийт өр төлбөрийн хэмжээ нь нийт хөрөнгөөс хэтэрсэн буюу өөрийн хөрөнгөгүй болсон 17 ХЗХ байна.

ХЗХ-дын хоршоологчдын өмчийн байдлыг бүлэглэн харуулбал:

Хүснэгт 17. /мянган төгрөгөөр/

№	Хоршоологчдын өмчийн дүн /интервалаар/	ХЗХ-дын тоо	Хоршоологчдын өмчийн дүн	
			Дүн	Хувь
1	1,000,000.0 дээш	2	14,018,133.8	56.8%
2	500,000.0-1,000,000.0	3	2,218,462.1	9.0%
3	100,000.0-500,000.0	22	5,632,005.1	22.8%
4	50,000.0-100,000.0	15	1,073,994.4	4.3%
5	10,000.0-50,000.0	76	1,776,956.5	7.2%

6	5,000.0-10,000.0	37	263,223.0	1.1%
7	1,000.0-5,000.0	34	87,184.3	0.4%
8	1,000.0 хүртэл	20	3,990.4	0.0%
9	Хоршоологчдын өмчгүй /алдагдалтай/	52	-380,690.9	-1.5%
Нийт дүн		261	24,693,258.8	100%

Алдагдалтай ажилласны улмаас хоршоологчдын өмчгүй болсон 52 ХЗХ байгаа нь өмнөх оны мөн үеэс 21-ээр буурсан үзүүлэлт юм.

ТАВ. ОРЛОГО, ЗАРДАЛ, АШИГТ АЖИЛЛАГААНЫ ТАЛААР

5.1 ХЗХ-дын орлогын үзүүлэлтүүд

Хүснэгт 18. /мянган төгрөгөөр/

ҮЗҮҮЛЭЛТ	2018.IV		2019.IV		Өөрчлөлт	
	Дүн	Хувь	Дүн	Хувь	Дүн	Хувь
1. ХҮҮГИЙН ОРЛОГО	39,575,939.5	96.0%	48,440,132.5	95.7%	8,864,193.0	22.4%
Зээлийн хүүгийн орлого	36,662,240.1	89.0%	46,524,353.2	91.9%	9,862,113.1	26.9%
Зээлийн нэмэгдүүлсэн хүүгийн орлого	239,516.0	0.6%	337,757.9	0.7%	98,241.9	41.0%
Үнэт цаасны хүүгийн орлого	4.9	0.0%	0.0	0.0%	-4.9	
Банк, санхүүгийн байгууллагаас авсан хүүгийн орлого	2,712,381.9	6.6%	1,847,213.8	3.6%	-865,168.1	-31.9%
Санхүүгийн түрээсийн хүүгийн орлого	-	0.0%	1,258.3	0.0%		
(Зээлийн хүүгийн орлогын буцаалт)	38,203.4	0.1%	270,450.6	0.5%	232,247.2	607.9%
2. ҮЙЛ АЖИЛЛАГААНЫ БУСАД ОРЛОГО	820,106.1	2.0%	992,664.9	2.0%	172,558.8	21.0%
Элсэлтийн хураамж	42,358.4	0.1%	49,684.3	0.1%	7,325.9	17.3%
Гишүүний татвар	24,045.5	0.1%	31,140.5	0.1%	7,095.0	29.5%
Үйлчилгээний шимтгэл, хураамж	733,457.0	1.8%	842,383.3	1.7%	108,926.3	14.9%
Түрээсийн орлого	8,111.7	0.0%	13,616.6	0.0%	5,504.9	67.9%
Санхүүгийн бусад ажил, үйлчилгээний орлого	12,133.4	0.0%	55,840.1	0.1%	43,706.7	360.2%
3. ҮЙЛ АЖИЛЛАГААНЫ БУС ОРЛОГО	819,112.4	2.0%	1,201,520.9	2.4%	382,408.5	46.7%
Үндсэн хөрөнгө борлуулсны олз	2,255.0	0.0%	46,132.5	0.1%	43,877.5	1945.8%
Гадаад валютын ханшийн зөрүүний олз	59,255.1	0.1%	131,689.4	0.3%	72,434.3	122.2%
Үнэт цаасны арилжааны орлого	67,326.6	0.2%	0.0	0.0%	-67,326.6	
Үнэт цаасны үнэлгээний тэгшитгэлийн орлого	-	0.0%	0.0	0.0%		
Торгуулийн орлого	1,807.1	0.0%	2,580.5	0.0%	773.4	42.8%
Бусад орлого	688,468.6	1.7%	1,021,118.5	2.0%	332,649.9	48.3%
НИЙТ ОРЛОГО	41,215,158.0	100.0%	50,634,318.3	100.0%	9,419,160.3	22.9%

ХЗХ-дын нийт орлого өмнөх оны мөн үеэс 9,419,160.3 мянган төгрөгөөр буюу 22.9 хувиар нэмэгдэж 50,634,318.3 мянган төгрөгт хүрсэн байна.

5.2 ХЗХ-дын зардлын үзүүлэлтүүд

Зардлын бүтцийг хүснэгтээр харуулбал дараах байдалтай байна. Үүнд:

Хүснэгт 19. /мянган төгрөгөөр/

ҮЗҮҮЛЭЛТ	2018.IV		2019.IV		Өөрчлөлт	
	Дүн	Хувь	Дүн	Хувь	Дүн	Хувь
1. ХҮҮГИЙН ЗАРДАЛ	23,084,646.7	56.0%	27,023,986.2	65.2%	3,939,339.5	17.1%

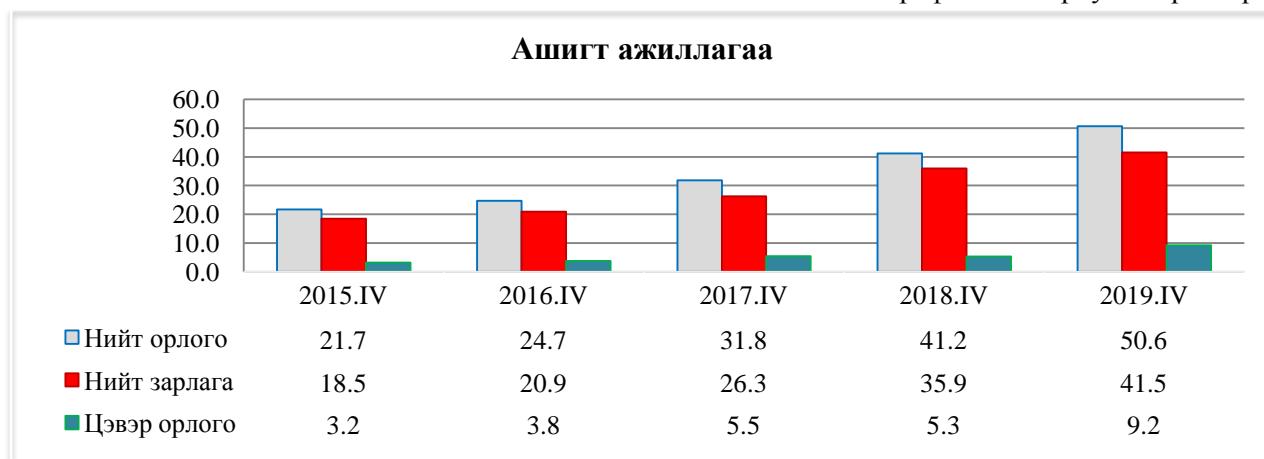
Хадгаламжийн хүүгийн зардал	22,574,921.1	54.8%	26,737,698.3	64.5%	4,162,777.2	18.4%
Банк, санхүүгийн байгууллагад төлсөн хүүгийн зардал	448,675.0	1.1%	247,997.7	0.6%	-200,677.3	-44.7%
Санхүүгийн түрээсийн хүүгийн зардал	25,869.9	0.1%	4,412.8	0.0%	-21,457.1	-82.9%
Бусад хүүгийн зардал	47,126.4	0.1%	56,898.1	0.1%	9,771.7	20.7%
(Хүүгийн зардлын буцаалт)	11,945.6	0.0%	23,020.7	0.1%	11,075.1	92.7%
2. БОЛЗОШГҮЙ ЭРСДЭЛИЙН САНГИЙН ЗАРДАЛ	2,477,631.8	6.0%	2,107,079.3	5.1%	-370,552.5	-15.0%
Зээлийн эрсдэлийн зардал	2,640,971.3	6.4%	2,095,826.3	5.1%	-545,145.0	-20.6%
Өмчлөх бусад хөрөнгийн үнэлгээний хасагдуулгын зардал	13,010.7	0.0%	120,434.0	0.3%	107,423.3	825.7%
(Болзошгүй эрсдэлийн сангийн нөхөлт)	176,350.2	0.4%	109,181.1	0.3%	-67,169.1	-38.1%
3. ҮЙЛ АЖИЛЛАГААНЫ ЗАРДАЛ	9,457,441.0	22.9%	11,133,973.4	26.9%	1,676,532.4	17.7%
Боловсон хүчний зардал	6,125,900.3	14.9%	7,318,229.4	17.6%	1,192,329.1	19.5%
Бусад төрлийн зардал	12,788,981.7	31.0%	14,949,717.5	28.0%	2,160,735.8	16.9%
4. ҮЙЛ АЖИЛЛАГААНЫ БУС ЗАРДАЛ	266,358.4	0.6%	95,932.0	0.2%	-170,426.4	-64.0%
Торгуулийн зардал	43,014.6	0.1%	4,453.1	0.0%	-38,561.5	-89.6%
Үндсэн хөрөнгө борлуулсны гарз	9,079.5	0.0%	7,541.5	0.0%	-1,538.0	-16.9%
Гадаад валютын ханшийн зөрүүний гарз	24,988.4	0.1%	0.0	0.0%	-24,988.4	
Өмчлөх бусад хөрөнгийг данснаас хассаны гарз	20,213.2	0.0%	0.0	0.0%	-20,213.2	
Өмчлөх бусад хөрөнгийг данснаас хассаны гарз	350.0	0.0%	0.0	0.0%	-350.0	
Хуримтлагдсан үнэ цэнийн бууралтын гарз	0.0	0.0%	0.0	0.0%	0.0	
Үйл ажиллагааны бус бусад зардал	168,712.7	0.4%	83,937.4	0.2%	-84,775.3	-50.2%
Татварын зардал	618,271.8	1.5%	1,105,370.0	2.7%	487,098.2	78.8%
НИЙТ ЗАРДАЛ	35,904,349.8	100.0%	41,466,340.9	100.0%	5,561,991.1	15.5%
ЦЭВЭР ОРЛОГО	5,310,808.2	100.0%	9,167,977.4	100.0%	3,857,169.2	72.6%

ХЗХ-дын нийт зардлын хэмжээ 41,466,340.9 мянган төгрөг байгаа нь өмнөх оны мөн үетэй харьцуулахад 5,561,991.1 мянган төгрөгөөр буюу 15.5 хувиар өссөн үзүүлэлттэй байна. Нийт зардлын бүтцэд хүүгийн зардал 65.2 хувийг, үйл ажиллагааны зардал 26.9 хувийг тус тус эзэлж байна.

5.3 Ашигт ажиллагаа

Ашигт ажиллагааг өмнөх жилүүдтэй харьцуулахад дараах байдалтай байна. Үүнд:

График 13. /тэрбум төгрөгөөр/



Сүүлийн жилүүдэд ХЗХ-дын нийт орлогын хэмжээ өссөнөөр цэвэр орлого өссөн үзүүлэлттэй байна.

5.4 Ашигтай ажиллаж буй ХЗХ-дын талаар

Тайлант улиралд 187 ХЗХ ашигтай, 12 ХЗХ ашиг, алдагдалгүй, 62 ХЗХ алдагдалтай ажиллаж салбарын хэмжээнд нийт 9,167,977.4 мянган төгрөгийн ашигтай ажилласан байна.

Ашигтай ажилласан ХЗХ-дыг ашгийн хэмжээгээр бүлэглэн харуулбал дараах байдалтай байна.

Хүснэгт 20. /мянган төгрөгөөр/

Ашгийн хэмжээ /интервалаар/	ХЗХ-дын тоо	Ашгийн хэмжээ	Нийт ашигт эзлэх хувь	Активын хэмжээ	Активын өгөөж
100,000.0 дээш	12	7,488,262.8	79.1%	160,350,903.2	4.7%
50,000.0-100,000.0	9	667,889.1	7.1%	10,211,082.8	6.5%
10,000.0-50,000.0	40	920,814.6	9.7%	26,855,649.4	3.4%
5,000.0-10,000.0	29	233,413.8	2.5%	4,102,307.0	5.7%
1,000.0-5,000.0	52	136,622.1	1.4%	5,399,107.0	2.5%
1,000.0 хүртэл	45	19,393.2	0.2%	4,514,153.9	0.4%
Ашиг, алдагдалгүй	12	0.0	0.0%	325,120.2	0.0%
Нийт дүн	199	9,466,395.5	100%	211,758,323.4	4.5%

Нийт 261 ХЗХ-ноос 76.2 хувь буюу 199 ХЗХ 9,466,395.5 мянган төгрөгийн ашигтай ажилласан байна. 100 сая төгрөгөөс дээш ашигтай ажилласан 12 ХЗХ-ны ашгийн нийт ашигт эзлэх хэмжээ 79.1 хувь байгаа бол активын өгөөж нь дунджаар 4.7 хувьтай байна.

5.5 Алдагдалтай ажиллаж буй ХЗХ-дын талаар

Нийт 261 ХЗХ-ны 23.8 хувь буюу 62 ХЗХ 298,418.1 мянган төгрөгийн алдагдалтай ажилласан байна. Алдагдалтай ажилласан ХЗХ-дын тоо өмнөх оны мөн үеэс 11-ээр буурсан үзүүлэлттэй байна.

Хүснэгт 21. /мянган төгрөгөөр/

№	Алдагдлын хэмжээ /интервалаар/	ХЗХ-дын тоо	Алдагдлын хэмжээ	Нийт алдагдалд эзлэх хувь
1	10,000.0 дээш	8	-152,118.8	51.0%
2	5,000.0-10,000.0 хүртэл	10	-68,557.8	23.0%
3	1,000.0-5,000.0 хүртэл	27	-72,039.8	24.1%
4	1,000.0 хүртэл	17	-5,701.8	1.9%
	Нийт дүн	62	-298,418.1	100.0%

Тайлант улиралд 10 сая төгрөгөөс дээш хэмжээний алдагдалтай ажилласан 8 ХЗХ-ны алдагдлын хэмжээ нийт алдагдлын 51.0 хувийг эзэлж байна.

ЗУРГАА. ЗОХИСТОЙ ХАРЬЦААНЫ ШАЛГУУР ҮЗҮҮЛЭЛТҮҮДИЙН ТАЛААР

ХЗХ-дын 2019 оны 4 дүгээр улирлын санхүүгийн тайлангийн нэгтгэлээр Хорооны 2018 оны 246 дугаар тогтоолоор баталсан “Хадгаламж, зээлийн хоршооны үйл ажиллагааны зохистой харьцааны шалгуур үзүүлэлт”-ээр тогтоосон үзүүлэлтүүд дараах байдалтай байна.

Нийт 261 ХЗХ-ны шалгуур үзүүлэлтийг хангасан байдал:

Хүснэгт 22.

№	ҮЗҮҮЛЭЛТ	ЗХШҮ /ДМУ	БАЙВАЛ ЗОХИХ	Үзүүлэлт хангаагүй ХЗХ-дын тоо	Үзүүлэлт хангаагүй ХЗХ-дын хувь
А	ХӨРӨНГИЙН ЧАНАР БОЛОН ХАМГААЛАЛТЫН ҮЗҮҮЛЭЛТ				
1	Хөрөнгө /актив/-ийн эрсдэлийн сангийн хүрэлцээ (+ илүү, -дутуу) /мянган төгрөгөөр/		-107,481.2	21 ХЗХ дутуу байгуулсан	8.0%
2	Чанаргүй зээлийн зохистой харьцаа	ЗХШҮ	5%-аас хэтрэхгүй	36	13.8%
3	Нэг гишүүнд олгосон зээлийн зохистой харьцаа	ЗХШҮ	30%-аас хэтрэхгүй	50	19.2%
4	Нэгдмэл сонирхолтой этгээдэд олгосон зээлийн зохистой харьцаа	ЗХШҮ	30%-аас хэтрэхгүй	1	0.4%
Б	ҮР АШИГТАЙ САНХҮҮГИЙН БҮТЦИЙН ҮЗҮҮЛЭЛТ				
1	Нийт хөрөнгө /актив/-д эзлэх зээлийн зохистой харьцаа	ЗХШҮ	60%-85%	97	37.2%
2	Үндсэн хөрөнгийн зохистой харьцаа	ЗХШҮ	10%-аас хэтрэхгүй	12	4.6%
3	Гишүүдийн хадгаламжийн зохистой харьцаа	ЗХШҮ	20%-80%	79	30.3%
4	Бусдаас авсан зээлийн зохистой харьцаа	ЗХШҮ	20%-аас хэтрэхгүй	96	36.8%
5	Нэг гишүүний оруулж болох хувь хөрөнгийн зохистой харьцаа	ЗХШҮ	10%-аас хэтрэхгүй	5	1.9%
6	Хоршоологчдын өмчийн зохистой харьцаа	ЗХШҮ	5%-аас доошгүй	92	35.2%
7	Нөөцийн сангийн байвал зохих доод хэмжээ	ЗХШҮ	-	37	14.2%
8	Хадгаламж хамгаалалтын сангийн байвал зохих доод хэмжээ	ЗХШҮ	-	40	15.3%
9	Тогтворжилтын сангийн байвал зохих доод хэмжээ	ЗХШҮ	-	41	15.7%
В	ЗАРДЛЫН ЗОХИСТОЙ ХЭМЖЭЭ				
11	Үйл ажиллагааны зардлын зохистой харьцаа	ЗХШҮ	15%-аас хэтрэхгүй	79	30.3%
Г	ТӨЛБӨР ТҮРГЭН ГҮЙЦЭТГЭХ ЧАДВАР				
12	Төлбөр түргэн гүйцэтгэх чадварын зохистой харьцаа	ЗХШҮ	5%-аас доошгүй	88	33.7%
Д	ӨГӨӨЖ, ЗАРДЛЫН ХУВЬ ХЭМЖЭЭ				
13	Хөрөнгө /актив/-ийн өгөөж				4.9%

Нийт 261 ХЗХ-ноос 21 ХЗХ зээлийн эрсдэлийн санг 107,481.2 мянган төгрөгөөр дутуу байгуулсан байгаа бол нийт ХЗХ-дын 13.8 хувь нь чанаргүй зээлийн зохистой харьцааг, 37.2 хувь нь нийт хөрөнгөд эзлэх зээлийн зохистой харьцааг, 30.3 хувь нь хадгаламжийн зохистой харьцааг, 33.7 хувь нь төлбөр түргэн гүйцэтгэх чадварын зохистой харьцааг, 35.2 хувь нь хоршоологчдын өмчийн зохистой харьцааг, 36.8 хувь нь бусдаас авсан зээлийн зохистой харьцааг тус тус хангаж ажиллаагүй байна. ХЗХ-ны салбарын хөрөнгийн өгөөж 4.9 хувь байна.

“Бичил бизнесийг дэмжих, ядуурлыг бууруулах Нийслэлийн хөтөлбөр”-ийн хүрээнд байгуулагдсан 97 ХЗХ-ны шалгуур үзүүлэлтийг хангасан байдлыг авч үзвэл:

Хүснэгт 23.

№	ҮЗҮҮЛЭЛТ	ЗХШҮ /ДМУ	БАЙВАЛ ЗОХИХ	Үзүүлэлт хангаагүй ХЗХ-дын тоо	Үзүүлэлт хангаагүй ХЗХ-дын хувь
А	ХӨРӨНГИЙН ЧАНАР БОЛОН ХАМГААЛАЛТЫН ҮЗҮҮЛЭЛТ				
1	Хөрөнгө /актив/-ийн эрсдэлийн сангийн хүрэлцээ (+ илүү, -дутуу) /мянган төгрөгөөр/		-94,775.1	13 ХЗХ дутуу байгуулсан	13.4%
2	Чанаргүй зээлийн зохистой харьцаа	ЗХШҮ	5%-аас хэтрэхгүй	17	17.5%
3	Нэг гишүүнд олгосон зээлийн зохистой харьцаа	ЗХШҮ	30%-аас хэтрэхгүй	42	43.3%
4	Нэгдмэл сонирхолтой этгээдэд олгосон зээлийн зохистой харьцаа	ЗХШҮ	30%-аас хэтрэхгүй	1	1.0%
Б	ҮР АШИГТАЙ САНХҮҮГИЙН БҮТЦИЙН ҮЗҮҮЛЭЛТ				
1	Нийт хөрөнгө /актив/-д эзлэх зээлийн зохистой харьцаа	ЗХШҮ	60%-85%	43	44.3%
2	Үндсэн хөрөнгийн зохистой харьцаа	ЗХШҮ	10%-аас хэтрэхгүй	3	3.1%
3	Гишүүдийн хадгаламжийн зохистой харьцаа	ЗХШҮ	20%-80%	50	51.5%
4	Бусдаас авсан зээлийн зохистой харьцаа	ЗХШҮ	20%-аас хэтрэхгүй	93	95.9%
5	Нэг гишүүний оруулж болох хувь хөрөнгийн зохистой харьцаа	ЗХШҮ	10%-аас хэтрэхгүй	-	0.0%
6	Хоршоологчдын өмчийн зохистой харьцаа	ЗХШҮ	5%-аас доошгүй	62	63.9%
7	Нөөцийн сангийн байвал зохих доод хэмжээ	ЗХШҮ	-	11	11.3%
8	Хадгаламж хамгаалалтын сангийн байвал зохих доод хэмжээ	ЗХШҮ	-	10	10.3%
9	Тогтворжилтын сангийн байвал зохих доод хэмжээ	ЗХШҮ	-	11	11.3%
В	ЗАРДЛЫН ЗОХИСТОЙ ХЭМЖЭЭ				
11	Үйл ажиллагааны зардлын зохистой харьцаа	ЗХШҮ	15%-аас хэтрэхгүй	52	53.6%
Г	ТӨЛБӨР ТҮРГЭН ГҮЙЦЭТГЭХ ЧАДВАР				
12	Төлбөр түргэн гүйцэтгэх чадварын зохистой харьцаа	ЗХШҮ	5%-аас доошгүй	52	53.6%
Д	ӨГӨӨЖ, ЗАРДЛЫН ХУВЬ ХЭМЖЭЭ				
13	Хөрөнгө /актив/-ийн өгөөж				0.2%

“Бичил бизнесийг дэмжих, ядуурлыг бууруулах Нийслэлийн хөтөлбөр”-ийн хүрээнд байгуулагдсан 97 ХЗХ-ноос 13 ХЗХ зээлийн эрсдэлийн санг 94,775.1 мянган төгрөгөөр дутуу байгуулсан байна. ХЗХ-дын 44.3 хувь нь зээлийн зохистой харьцааг, 51.5 хувь нь хадгаламжийн зохистой харьцааг, 95.9 хувь нь бусдаас авсан зээлийн зохистой харьцааг, 63.9 хувь нь хоршоологчдын өмчийн зохистой харьцааг тус тус хангаж ажиллаагүй байна. Тус ХЗХ-дын хөрөнгийн өгөөж 0.2 хувь байна.

Нийт 261 ХЗХ-ны зохистой харьцааны шалгуур үзүүлэлтийг хангасан байдал:

ХЗХ хангаж ажиллаагүй тохиолдолд Хорооноос тухайн ХЗХ-ны тусгай зөвшөөрлийг түдгэлзүүлэх, хүчингүй болгох хүртэл арга хэмжээ авч хэрэгжүүлэх хөрөнгө, эх үүсвэрийн 6 зохистой харьцааг ХЗХ-д хэрхэн хангаж ажилласныг хүснэгтээр харуулбал:

Хүснэгт 24.

№	ЗОХИСТОЙ ХАРЬЦААНЫ ҮЗҮҮЛЭЛТ	ХЗХ-дын тоо	ХЗХ-дын тоонд эзлэх хувь
1	Шалгуур үзүүлэлтийг бүрэн хангаж ажилласан	83	31.8%
2	1 зохистой харьцааны шалгуур үзүүлэлтийг хангаж ажиллаагүй	62	23.8%
3	2 зохистой харьцааны шалгуур үзүүлэлтийг хангаж ажиллаагүй	49	18.8%
4	3 зохистой харьцааны шалгуур үзүүлэлтийг хангаж ажиллаагүй	37	14.2%
5	4 зохистой харьцааны шалгуур үзүүлэлтийг хангаж ажиллаагүй	24	9.2%
6	5 зохистой харьцааны шалгуур үзүүлэлтийг хангаж ажиллаагүй	6	2.3%
	Нийт дүн	261	100%

2019 оны 4 дүгээр улирлын байдлаар гол 6 ЗХШҮ-ийг ХЗХ-дын 31.8 хувь нь буюу 83 ХЗХ бүрэн хангаж ажилласан байна.

ДОЛОО. ДҮГНЭЛТ

Санхүүгийн тайлангийн нэгтгэлд нийт 261 ХЗХ-ноос 25 ХЗХ өмнөх улирлын тайлангаар, 4 ХЗХ эхлэлтийн тайлангаар, “Монкорд” ХЗХ нь хууль, хяналтын байгууллагад шалгагдаж байгаа тул Хороонд сүүлд ирүүлсэн буюу 2018 оны хоёрдугаар улирлын тайлангийн дүнгээр тус тус хамрагдлаа.

ХЗХ-дын статистик үзүүлэлт

Тусгай зөвшөөрөлтэй ХЗХ-дын эрхэлж буй санхүүгийн бусад ажил үйлчилгээг авч үзвэл тайлант хугацаанд ХЗХ-дын 39.8 хувь нь буюу 104 ХЗХ төслийн санхүүжилтийг дамжуулан хэрэгжүүлэх зөвшөөрөлтэй, 1.1 хувь нь буюу 3 ХЗХ санхүүгийн түрээсийн үйлчилгээ, 1.1 хувь нь буюу 3 ХЗХ даатгалын төлөөлөгчийн үйл ажиллагаа эрхэлж байна.

Тайлант хугацаанд ХЗХ-дын нийт гишүүдийн тоо өмнөх оны мөн үеэс 8,412-оор буюу 13.4 хувиар өсч 70,968-д хүрсэн бол Улаанбаатар хотын ХЗХ-дын гишүүдийн тоо 45,660 буюу нийт гишүүдийн 64.3 хувь, орон нутгийн ХЗХ-дын гишүүдийн тоо 25,308 буюу нийт гишүүдийн 35.7 хувийг тус тус эзэлж байна.

Тайлант хугацаанд ХЗХ-доос ирүүлсэн мэдээгээр нийт ХЗХ-дын 29.9 хувь нь буюу 78 ХЗХ санхүүгийн програм хангамжтай байна.

Салбарын санхүүгийн үзүүлэлт

Санхүүгийн нэгтгэлээр ХЗХ-ны салбарын нийт актив 222,616,661.3 мянган төгрөг байгаа нь банкны салбарын 0.6 хувийг, нийт зээлийн үлдэгдэл 156,687,162.8 мянган төгрөг байгаа нь банкны салбарын 0.8 хувийг, чанаргүй зээлийн үлдэгдэл 6,152,055.8 мянган төгрөг байгаа нь банкны салбарын 0.3 хувийг, нийт татан төвлөрүүлсэн хадгаламжийн үлдэгдэл 155,803,260.3 мянган төгрөг нь банкны салбарын 1.2 хувийг тус тус эзэлж, ХЗХ-дын нийт хувь хөрөнгийн үлдэгдэл 18,014,225.8 мянган төгрөг, хоршоологчдын өмчийн үлдэгдэл 24,693,258.8 мянган төгрөг тус тус байна. Тайлант хугацаанд салбарын хэмжээнд 50,634,318.3 мянган төгрөгийн орлого олж, 41,466,340.9 мянган төгрөгийн зардал гарч, 9,167,977.4 мянган төгрөгийн цэвэр орлоготой ажилласан байна. Цэвэр орлогын хэмжээ өнгөрсөн оны мөн үеэс 72.6 хувиар өссөн үзүүлэлттэй байна.

Хөрөнгийн бүтэц, зээлийн үйл ажиллагаа

Нийт ХЗХ-дын хөрөнгийн бүтцийн 68.4 хувийг цэвэр зээл эзэлж байна.

ХЗХ-дын нийт хөрөнгөд эзлэх хэвийн зээл 64.3 хувь, хугацаа хэтэрсэн зээл 3.3 хувь, чанаргүй зээлийн хэмжээ 2.8 хувь байна. ХЗХ-ны салбарын чанаргүй зээлийн нийт хөрөнгөд эзлэх хувь өмнөх оны мөн үеэс 0.2 пунктээр буурсан үзүүлэлттэй байна. Нийт чанаргүй зээлийн 90.2 хувийг Улаанбаатар хотод үйл ажиллагаа эрхэлдэг ХЗХ-дын чанаргүй зээл эзэлж байна.

Өр төлбөр ба өөрийн хөрөнгө

ХЗХ-дын нийт өр төлбөр болон өөрийн хөрөнгийн 70.0 хувийг хадгаламж, 10.8 хувийг урт, богино хугацаат өр төлбөр, 8.1 хувийг гишүүдийн оруулсан хувь хөрөнгө, 11.1 хувийг хоршоологчдын өмч тус тус эзэлж байна. ХЗХ-ны гишүүдээс татан төвлөрүүлсэн хадгаламжийн 98.3 хувийг хугацаатай хадгаламж, 1.7 хувийг хугацаагүй хадгаламж эзэлж байна.

Орлого, зарлага

Тайлант хугацаанд ХЗХ-ны салбарын нийт орлогын 95.7 хувийг хүүгийн орлого, 2.0 хувийг үйл ажиллагааны бусад орлого, 2.4 хувийг үйл ажиллагааны бус орлого, нийт зардлын 65.2 хувийг хүүгийн зардал, 26.9 хувийг үйл ажиллагааны зардал тус тус эзэлж байна. Салбарын хэмжээнд ашигтай ажилласан үзүүлэлттэй байгаа боловч ХЗХ-дын 23.8 хувь нь буюу 62 ХЗХ 298,418.1 мянган төгрөгийн алдагдалтай ажилласан байна.

Зохистой харьцааны шалгуур үзүүлэлт

Тайлант хугацаанд салбарын хэмжээнд Хорооноос тогтоосон зайлшгүй хангах зохистой харьцааны шалгуур үзүүлэлтийг ХЗХ-дын 31.8 хувь буюу 83 ХЗХ бүрэн хангаж ажилласан бөгөөд 37.2 хувь нь нийт хөрөнгөд эзлэх зээлийн зохистой харьцааг, 30.3 хувь нь гишүүдийн хадгаламжийн зохистой харьцааг, 33.7 хувь нь төлбөр түргэн гүйцэтгэх чадварын зохистой харьцааг, 35.2 хувь нь хоршоологчдын өмчийн зохистой харьцааг тус тус хангаж ажиллаагүй байна. Зээлийн эрсдэлийн санг нийт ХЗХ-дын 8.4 хувь нь буюу 22 ХЗХ дутуу байгуулсан байгаа бол салбарын активын өгөөж 4.9 хувьтай байна.

ХАДГАЛАМЖ, ЗЭЭЛИЙН ХОРШООНЫ ГАЗАР