

ХАДГАЛАМЖ, ЗЭЭЛИЙН ХОРШООДЫН 2015 ОНЫ САНХҮҮГИЙН ТАЙЛАНГИЙН НЭГТГЭЛИЙН ТАНИЛЦУУЛГА

2016 оны 03 сарын 01

Улаанбаатар хот

НЭГ. ӨНӨӨГИЙН БАЙДЛЫН ТАЛААР

Тайлант жилд Хорооны хуралдаанаар 98 ХЗХ-нд хадгаламж, зээлийн үйл ажиллагаа эрхлэх тусгай зөвшөөрөл шинээр олгох, 4 ХЗХ-ны тусгай зөвшөөрлийг хүчингүй болгох, 21 ХЗХ-ны тусгай зөвшөөрлийн хугацааг сунгах, 1 ХЗХ-ны тусгай зөвшөөрлийг түдгэлзүүлэх, түдгэлзүүлсэн 1 ХЗХ-ны тусгай зөвшөөрлийг сэргээх асуудлыг Хорооны хуралдаанаар шийдвэрлэж 2015 оны жилийн эцсийн байдлаар нийт 253 хадгаламж, зээлийн хоршоо /цаашид “ХЗХ” гэх/ Хорооноос олгосон тусгай зөвшөөрөлтэйгөөр хадгаламж, зээлийн үйл ажиллагаа эрхэлж байна.

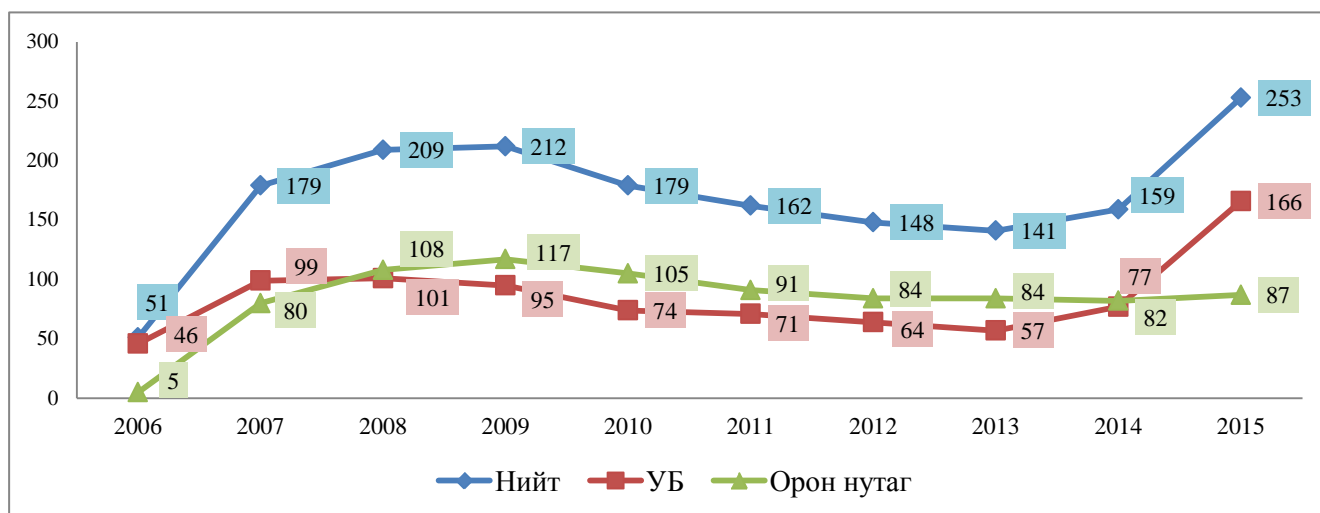
Хадгаламж, зээлийн хоршоодыг үйл ажиллагааны төрлөөр нь харуулбал дараах байдалтай байна. Үүнд:

№	Үйл ажиллагааны нэр төрөл	ХЗХ-дын тоо	
		2014 онд	2015 онд
1	Хадгаламж, зээлийн үйл ажиллагаа эрхлэх тусгай зөвшөөрөлтэй	159	253
Үүнээс:			
2	Төсөл хөтөлбөрийг дамжуулан хэрэгжүүлэх үйлчилгээ эрхлэх зөвшөөрөлтэй	22	114
3	Санхүүгийн түрээсийн үйлчилгээ эрхлэх зөвшөөрөлтэй	1	1
4	Салбарын зөвшөөрөлтэй	4	4

ХЗХ-дын үйл ажиллагааны тусгай зөвшөөрлийн зохицуулалттай холбоотой 866 асуудлыг Хорооны хуралдаанаар шийдвэрлэснийг он болон төрөл тус бүрээр харуулбал:

Онууд	Шинээр олгосон	Хүчингүй болгосон	Түдгэл-зүүлсэн	Сэргээсэн	ТЗ-ийн хугацаа сунгасан	ХЗХ-дын тоо (оны эцэст)
2006 он	51	-	-	-	-	51
2007 он	128	-	-	-	-	179
2008 он	45	15	5	-	-	209
2009 он	15	12	8	1	25	212
2010 он	2	35	15	4	80	179
2011 он	4	21	9	-	47	162
2012 он	3	17	7	4	26	148
2013 он	2	9	5	-	76	141
2014 он	25	7	7	3	28	159
2015 он	98	4	1	1	21	253
Дүн	373	120	57	13	303	

ХЗХ-дын тооны өөрчлөлтийг сүүлийн 10 жилийн байдлаар харуулбал:



ХЗХ-дын гишүүдийн тооны өөрчлөлтийг харуулбал:

**ХОЁР. НЭГТГЭЛИЙН СТАТИСТИК ҮЗҮҮЛЭЛТҮҮД**

Тайлант хугацаанд тусгай зөвшөөрөл бүхий 253 ХЗХ-ны тоон үзүүлэлт нэгтгэлд бүрэн хамрагдсан байна.

2.1 Гишүүдийн статистик үзүүлэлтүүд

(тоогоор)

СТАТИСТИК МЭДЭЭЛЭЛ	НИЙТ 253 ХЗХ-ДЫН ГИШҮҮДИЙН		ҮҮНЭЭС:			
	Тоо	Хувь	Улаанбаатар хот дахь 166 ХЗХ-дын		Орон нутаг дахь 87 ХЗХ-дын	
Тоо	Хувь	Тоо	Хувь	Тоо	Хувь	
Нийт гишүүдийн тоо	39,146	100%	21,938	100%	17,208	100%
Үүнээс: эмэгтэй	22,226	58.8%	13,032	59.4%	9,194	53.4%
Үүнээс: гишүүн хуулийн этгээд	67	0.2%	48	0.2%	19	0.2%
Гишүүдийн насжилт	39,146	100%	21,938	100%	17,208	100%
18-35 насны	11,197	28.6%	6,592	30.0%	4,605	26.8%
36-45 насны	12,310	31.4%	6,425	29.3%	5,885	34.2%
46-55 насны	9,692	24.8%	5,374	24.5%	4,318	25.1%
55-аас дээш	5,947	15.2%	3,547	16.2%	2,400	13.9%
Гишүүдийн боловсрол	39,146	100%	21,938	100%	17,208	100%
Дээд	18,483	47.2%	12,974	59.1%	5,509	32.0%
Тусгай дунд	6,140	15.7%	3,383	15.4%	2,757	16.0%
Бүрэн дунд	8,584	21.9%	4,217	19.2%	4,367	25.4%
Дунд	4,624	11.8%	1,244	5.7%	3,380	19.6%
Бага	1,315	3.4%	120	0.5%	1,195	6.9%
Хадгаламж эзэмшигч гишүүдийн тоо	18,046	46.1%	9,225	42.1%	8,821	51.3%
Хугацаатай хадгаламжтай	14,535	37.1%	7,258	33.1%	7,277	42.3%
Хугацаагүй хадгаламжтай	3,511	9.0%	1,967	9.0%	1,544	9.0%
Зээлдэгч гишүүдийн тоо	18,972	48.5%	9,981	45.5%	8,991	52.2%
Хэвийн зээлтэй	17,520	44.8%	9,235	42.1%	8,285	48.1%
Хугацаа хэтэрсэн зээлтэй	796	2.0%	426	1.9%	370	2.2%
Чанаргүй:	656	1.7%	320	1.5%	336	1.95%
Хэвийн бус зээлтэй	323	0.8%	130	0.6%	193	1.1%
Эргэлзээтэй зээлтэй	155	0.4%	59	0.3%	96	0.6%
Муу зээлтэй	178	0.5%	131	0.6%	47	0.3%

Тайлант жилд хадгаламж, зээлийн үйл ажиллагаа эрхэлж байгаа 253 хоршоодын гишүүдийн тоо 39,146-д хүрсэн байгаа нь өмнөх оны мөн үеэс 8,448 гишүүнээр, өмнөх улирлаас 1,328 гишүүнээр тус тус өссөн үзүүлэлттэй байна.

Мөн нийт гишүүдийн 17,208 буюу 44.0 хувь нь орон нутагт үйл ажиллагаа эрхэлж байгаа 87 ХЗХ-дын гишүүд, 21,938 буюу 56.0 хувь нь Улаанбаатар хотод үйл ажиллагаа эрхэлж байгаа 166 ХЗХ-дын гишүүд байгаа ба нийт гишүүдийн 18,046 буюу 46.1 хувь нь хадгаламж эзэмшигч гишүүд, 18,972 буюу 48.5 хувь нь зээлдэгч гишүүд байна.

2.2 Санхүүгийн ерөнхий үзүүлэлтүүд

(мянган төгрөгөөр)

д/д	Үндсэн үзүүлэлтүүд	2014 оны IV улирал	2015 оны IV улирал	Өөрчлөлт	
				дүн	хувь
1	ХЗХ-дын тоо	159	253	94	59.1%
2	Гишүүдийн тоо	30,698	39,146	8,448	27.5%
3	Нийт актив	80,527,823.5	97,698,233.8	17,170,410.3	21.3%
	<i>Банкны салбарт эзлэх хувь</i>	<i>0.4%</i>	<i>0.5%</i>	<i>0.1%</i>	
4	Нийт зээлийн үлдэгдэл	61,490,531.7	75,339,140.6	13,848,608.9	22.5%
	<i>Банкны салбарт эзлэх хувь</i>	<i>0.6%</i>	<i>0.7%</i>	<i>0.1%</i>	
5	Нийт чанаргүй зээлийн үлдэгдэл	1,563,355.3	3,466,986.9	1,903,631.6	121.8%
	<i>Банкны салбарт эзлэх хувь</i>	<i>0.3%</i>	<i>0.4%</i>	<i>0.1%</i>	
6	Нийт татан төвлөрүүлсэн хадгаламжийн үлдэгдэл	54,997,249.2	59,265,286.8	4,268,037.6	7.8%
	<i>Банкны салбарт эзлэх хувь</i>	<i>0.9%</i>	<i>0.8%</i>	<i>-0.1%</i>	
7	Нийт хувь хөрөнгийн үлдэгдэл	10,118,833.0	10,626,309.9	507,476.9	5.0%
	<i>Банкны салбарт эзлэх хувь</i>	*	<i>1.6%</i>		
8	Нийт хоршоологчдын өмчийн үлдэгдэл	9,210,940.7	10,575,323.0	1,364,382.3	14.8%
9	Банк, ББСБ, төсөл хөтөлбөрөөс авсан зээлийн дүн	2,141,862.2	12,550,694.2	10,408,832.0	486.0%
10	Нийт орлого	18,953,483.6	21,752,831.5	2,799,347.9	14.8%
11	Нийт зардал	14,984,617.9	18,507,722.2	3,523,104.3	23.5%
12	Тухайн үеийн ашиг, алдагдал	3,968,865.7	3,245,109.3	-723,756.4	-18.2%

Тайлант жилд ХЗХ-ны тоо өмнөх оны мөн үеэс 59.1 хувиар, гишүүдийн тоо 27.5 хувиар, нийт активын хэмжээ 21.3 хувиар тус тус өссөн байна. Нийт активын болон зээлийн хэмжээ өсч банкны салбарт эзлэх хувь нь тус бүр 0.1 хувиар өссөн нь "Бичил бизнесийг дэмжих ядуурлыг бууруулах Нийслэлийн хөтөлбөр"-т 114 ХЗХ хамрагдсантай холбоотой бөгөөд төсөл хөтөлбөрөөс авсан зээлийн хэмжээ 10,684,717.2 мянган төгрөгт хүрсэн байна.

Тайлант жилд хадгаламж, зээлийн үйл ажиллагаа эрхлэх тусгай зөвшөөрөлтэй 253 ХЗХ-доос 65.6 хувь буюу 166 ХЗХ нь Улаанбаатар хотод, 34.4 хувь буюу 87 ХЗХ нь орон нутагт үйл ажиллагаагаа явуулж байгааг орон нутгийн байршлаар үзүүлбэл:



2.3 Улаанбаатар хотод үйл ажиллагаа явуулж буй ХЗХ-дын статистик үзүүлэлтүүд
(мянган төгрөгөөр)

д/д	Үндсэн үзүүлэлтүүд	2014 оны IV улирал	2015 оны IV улирал	Өөрчлөлт	
				дүн	хувь
1	УБ хотод үйл ажиллагаа явуулж буй ХЗХ-дын тоо	77	166	89	115.6%
2	Гишүүдийн тоо	14,616	21,398	6,782	46.4%
	<i>ХЗХ-ны гишүүдийн нийт тоонд эзлэх хувь</i>	47.6%	54.7%	7.05%	14.8%
3	Нийт актив	68,655,295.4	83,595,995.6	14,940,700.2	21.8%
	<i>ХЗХ-ны нийт активт эзлэх хувь</i>	85.3%	85.6%	0.31%	0.4%
4	Нийт зээлийн үлдэгдэл	52,347,659.2	64,580,732.5	12,233,073.3	23.4%
	<i>ХЗХ-ны нийт зээлийн өрийн үлдэгдэлд эзлэх хувь</i>	85.1%	85.7%	0.59%	0.7%
5	Нийт чанаргүй зээлийн үлдэгдэл	1,369,037.9	2,986,816.4	1,617,778.5	118.2%
	<i>ХЗХ-ны нийт чанаргүй зээлийн үлдэгдэлд эзлэх хувь</i>	87.6%	86.2%	-1.42%	-1.6%
6	Нийт татсан хадгаламжийн үлдэгдэл	49,260,644.1	52,223,869.8	2,963,225.7	6.0%
	<i>ХЗХ-ны нийт хадгаламжийн үлдэгдэлд эзлэх хувь</i>	89.6%	88.1%	-1.45%	-1.6%
7	Нийт хувь нийлүүлсэн хөрөнгө	7,039,289.3	7,446,135.5	406,846.2	5.8%
	<i>ХЗХ-ны нийт хувь хөрөнгийн үлдэгдэлд эзлэх хувь</i>	69.6%	70.1%	0.51%	0.7%
8	Нийт хоршоологчдын өмчийн дүн	7,412,368.4	8,339,382.4	927,014.0	12.5%
	<i>ХЗХ-ны нийт хоршоологчдын өмчийн дүнд эзлэх хувь</i>	80.5%	78.9%	-1.62%	-2.0%
9	Банк, ББСБ, төсөл хөтөлбөрөөс авсан зээлийн дүн	1,420,287.7	11,587,759.7	10,167,472.0	715.9%
10	Нийт орлого	15,381,932.2	17,434,207.4	2,052,275.2	13.3%
11	Нийт зардал	12,273,918.3	15,206,126.5	2,932,208.2	23.9%
12	Тухайн үеийн ашиг, алдагдал	3,108,013.9	2,228,080.9	-879,933.0	-28.3%

Улаанбаатар хотод үйл ажиллагаа явуулж буй 166 ХЗХ-дын нийт актив 83,595,995.6 мянган төгрөг байгаа нь салбарын нийт активын 85.6 хувийг, нийт орлого 17,434,207.4 мянган төгрөг байгаа нь ХЗХ-дын нийт орлогын 80.1 хувийг, нийт зардал 15,206,126.5 мянган төгрөг байгаа нь нийт зардлын 82.2 хувийг тус тус эзэлж байна.

Тайлант жилд Нийслэлд үйл ажиллагаа явуулж байгаа ХЗХ-дын тоо огцом нэмэгдэж нийт активын хэмжээ өмнөх оны мөн үетэй харьцуулахад 21.8 хувиар, нийт зээлийн хэмжээ 12,233,073.3 мянган төгрөгөөр буюу 23.4 хувиар өсөхөд "Бичил бизнесийг дэмжих ядуурлыг бууруулах Нийслэлийн хөтөлбөр"-ийн хямд өртөг бүхий санхүүжилт гол нөлөө үзүүлсэн гэж дүгнэж байна.

2.4 Орон нутагт үйл ажиллагаа явуулж буй ХЗХ-дын статистик үзүүлэлтүүд

(мянган төгрөгөөр)

д/д	Үндсэн үзүүлэлтүүд	2014 оны IV улирал	2015 оны IV улирал	Өөрчлөлт	
				дүн	хувь
1	Орон нутагт үйл ажиллагаа явуулж буй ХЗХ-дын тоо	82	87	5	6.1%
2	Гишүүдийн тоо	16,082	17,208	1,126	7.0%
	<i>ХЗХ-ны гишүүдийн нийт тоонд эзлэх хувь</i>	52.4%	44.0%	-8.43%	-16.1%
3	Нийт актив	11,872,528.1	14,102,238.2	2,229,710.1	18.8%
	<i>ХЗХ-ны нийт активт эзлэх хувь</i>	14.7%	14.4%	-0.31%	-2.1%
4	Нийт зээлийн үлдэгдэл	9,142,872.5	10,758,408.1	1,615,535.6	17.7%
	<i>ХЗХ-ны нийт зээлийн өрийн үлдэгдэлд эзлэх хувь</i>	14.9%	14.3%	-0.59%	-4.0%
5	Нийт чанаргүй зээлийн үлдэгдэл	194,317.4	480,170.4	285,853.0	147.1%
	<i>ХЗХ-ны нийт чанаргүй зээлийн үлдэгдэлд эзлэх хувь</i>	12.4%	13.8%	1.42%	11.4%
6	Нийт татсан хадгаламжийн үлдэгдэл	5,736,605.1	7,041,416.9	1,304,811.8	22.7%
	<i>ХЗХ-ны нийт хадгаламжийн үлдэгдэлд эзлэх хувь</i>	10.4%	11.9%	1.45%	13.9%
7	Нийт хувь нийлүүлсэн хөрөнгө	3,079,543.7	3,180,174.4	100,630.7	3.3%
	<i>ХЗХ-ны нийт хувь хөрөнгийн үлдэгдэлд эзлэх хувь</i>	30.4%	29.9%	-0.51%	-1.7%
8	Нийт хоршоологчдын өмчийн дүн	1,798,572.3	2,235,940.6	437,368.3	24.3%
	<i>ХЗХ-ны нийт хоршоологчдын өмчийн дүнд эзлэх хувь</i>	19.5%	21.1%	1.62%	8.3%
9	Банк, ББСБ, төсөл хөтөлбөрөөс авсан зээлийн дүн	721,574.5	962,934.5	241,360.0	33.4%
10	Нийт орлого	3,571,551.4	4,318,624.1	747,072.7	20.9%
11	Нийт зардал	2,710,699.6	3,301,595.7	590,896.1	21.8%
12	Тухайн үеийн ашиг	860,851.8	1,017,028.4	156,176.6	18.1%

Орон нутагт үйл ажиллагаа явуулж буй 87 ХЗХ-дын нийт актив 14,102,238.2 мянган төгрөг байгаа нь салбарын нийт активын 14.4 хувийг, нийт орлого 4,318,624.1 мянган төгрөг байгаа нь нийт орлогын 19.9 хувийг, нийт зардал 3,301,595.7 мянган төгрөг байгаа нь нийт зардлын 17.8 хувийг тус тус эзэлж байна.

Орон нутагт үйл ажиллагаа явуулж буй ХЗХ-доос төсөл хөтөлбөрийг дамжуулан хэрэгжүүлэх зөвшөөрөлтэй 2 ХЗХ байгаа нь Дорнод аймгийн "Ноён даамал" ХЗХ, Хэнтий аймгийн "Зоос хүрд" ХЗХ-оод байна.

2.5 Нийслэлийн "Бичил бизнесийг дэмжих ядуурлыг бууруулах хөтөлбөр"-ийг дагнан хэрэгжүүлж буй 107 ХЗХ-дын статистик үзүүлэлтүүд (мянган төгрөгөөр)

д/д	Үндсэн үзүүлэлтүүд	2015 оны IV улирал
1	ХЗХ-дын тоо	107
2	Гишүүдийн тоо	6,257
	<i>ХЗХ-ны гишүүдийн нийт тоонд эзлэх хувь</i>	16.0%
3	Нийт актив	9,923,642.9
	<i>ХЗХ-ны нийт активт эзлэх хувь</i>	10.2%
4	Нийт зээлийн үлдэгдэл	9,197,488.1
	<i>ХЗХ-ны нийт зээлийн өрийн үлдэгдэлд эзлэх хувь</i>	12.2%
5	Нийт чанаргүй зээлийн үлдэгдэл	58,585.4
	<i>ХЗХ-ны нийт чанаргүй зээлийн үлдэгдэлд эзлэх хувь</i>	1.7%
6	Нийт татсан хадгаламжийн үлдэгдэл	356,025.8
	<i>ХЗХ-ны нийт хадгаламжийн үлдэгдэлд эзлэх хувь</i>	0.6%
7	Нийт хувь нийлүүлсэн хөрөнгө	421,131.8
	<i>ХЗХ-ны нийт хувь хөрөнгийн үлдэгдэлд эзлэх хувь</i>	4.0%
8	Нийт хоршоологчдын өмчийн дүн	-145,304.9
	<i>ХЗХ-ны нийт хоршоологчдын өмчийн дүнд эзлэх хувь</i>	-1.4%
9	Банк, ББСБ, төсөл хөтөлбөрөөс авсан зээлийн дүн	9,172,221.9
	<i>ХЗХ-ны нийт авсан зээлийн дүнд эзлэх хувь</i>	73.1%
10	Нийт орлого	749,760.1
11	Нийт зардал	890,815.3
12	Тухайн үеийн ашиг	-141,055.1

Хорооноос төсөл хөтөлбөрийг дамжуулан хэрэгжүүлэх зөвшөөрөл авсан 114 ХЗХ байгаагаас Бичил бизнесийг дэмжих Нийслэлийн төслийн зээлийн санхүүжилтэд хамрагдсан 107 ХЗХ уг төслөөс 9,172,221.9 мянган төгрөгийн зээл авсан байна. Энэ нь банк, санхүүгийн байгууллагаас татан төвлөрүүлсэн нийт эх үүсвэрийн 73.1 хувьтай тэнцэж байна.

ГУРАВ. НИЙТ ХӨРӨНГИЙН БҮТЭЦ, ЗЭЭЛИЙН ҮЙЛ АЖИЛЛАГААНЫ ТАЛААР

3.1 Хөрөнгийн бүтэц

ХЗХ-дын 2014, 2015 оны нийт хөрөнгийн бүтцийг харьцуулахад дараах байдалтай байна. Үүнд: (мянган төгрөгөөр)

№	ХӨРӨНГӨ	12/31/2014		12/31/2015		Өөрчлөлт	
		Дүн	Хувь	Дүн	Хувь	Дүн	Хувь
1.ЭРГЭЛТИЙН ХӨРӨНГӨ		78,196,100.4	97.1%	95,213,315.6	97.5%	17,017,215.2	21.8%
1.1	МӨНГӨН ХӨРӨНГӨ	14,993,173.5	18.6%	18,249,703.5	18.7%	3,256,530.0	21.7%
	Бэлэн мөнгө	3,064,443.2	3.8%	1,856,730.6	1.9%	(1,207,712.6)	-39.4%
	Банкинд байршуулсан харилцах	7,810,664.9	9.7%	3,929,830.9	4.0%	(3,880,834.0)	-49.7%
	Банкинд байршуулсан хадгаламж	4,118,065.5	5.1%	12,463,142.0	12.8%	8,345,076.5	202.6%
1.2	БОГИНО ХУГАЦААТ ХӨРӨНГӨ ОРУУЛАЛТ	-	0.0%	-	0.0%	-	0.0%
	Арилжааны үнэт цаас	-	0.0%	-	0.0%	-	0.0%
1.3	ЗЭЭЛ/ЦЭВРЭЭР/	60,406,726.6	75.0%	73,267,300.9	75.0%	12,860,574.3	21.3%
	Нийт зээл	61,490,531.7	76.4%	75,339,140.6	77.1%	13,848,608.9	22.5%
	Хэвийн зээл	57,794,016.1	71.8%	69,007,522.6	70.6%	11,213,506.6	19.4%

	Хугацаа хэтэрсэн зээл	2,133,160.4	2.6%	2,864,631.1	2.9%	731,470.8	34.3%
	Чанаргүй зээл	1,563,355.3	1.9%	3,466,986.9	3.5%	1,903,631.6	121.8%
	Хэвийн бус зээл	630,527.4	0.8%	1,553,005.0	1.6%	922,477.6	146.3%
	Эргэлзээтэй зээл	594,010.2	0.7%	829,721.5	0.8%	235,711.3	39.7%
	Муу зээл	338,817.6	0.4%	1,084,260.4	1.1%	745,442.8	220.0%
	(Зээлийн эрдэлийн сан)	1,083,805.1	1.3%	2,071,839.7	2.1%	988,034.6	91.2%
1.4	АВЛАГА	1,972,596.6	2.4%	2,751,655.5	2.8%	779,058.9	39.5%
	Байгууллага, хүмүүсээс авах авлага	153,420.1	0.2%	183,637.4	0.2%	30,217.3	19.7%
	Хуримтлуулж тооцсон хүүгийн авлага	1,819,176.6	2.3%	2,568,018.2	2.6%	748,841.6	41.2%
1.5	БУСАД ЭРГЭЛТИЙН ХӨРӨНГӨ	215,353.3	0.3%	283,392.8	0.3%	68,039.5	32%
	Татварын авлага	5,709.6	0.0%	49,876.6	0.1%	44,167.0	774%
	Урьдчилж төлсөн зардал, тооцоо	17,270.0	0.0%	20,580.7	0.0%	3,310.7	19.2%
	Дараа тайлангийн тооцоо	18,360.0	0.0%	29,164.6	0.0%	10,804.5	58.8%
	Дутагдал, шамшигдал	114,514.7	0.1%	114,514.7	0.1%	-	0.0%
	Хангамжийн зүйлс	59,499.0	0.1%	69,256.2	0.1%	9,757.1	16.4%
	Салбар хоорондын авлага	-	0.0%	-	0.0%	-	0.0%
1.6	ӨМЧЛӨХ БУСАД ХӨРӨНГӨ /ЦЭВРЭЭР/	608,250.3	0.8%	661,262.8	0.7%	53,012.5	8.7%
	Өмчлөх бусад хөрөнгө	611,174.4	0.8%	724,525.6	0.7%	113,351.2	18.5%
	(Өмчлөх бусад хөрөнгийн үнэлгээний хасагдуулга)	2,924.1	0.0%	63,262.8	0.1%	60,338.7	2063.5%
	2. ЭРГЭЛТИЙН БУС ХӨРӨНГӨ	2,331,723.1	2.9%	2,484,918.2	2.5%	153,195.0	6.6%
2.1	ҮНДСЭН ХӨРӨНГӨ /ЦЭВРЭЭР/	2,307,203.4	2.9%	2,463,055.2	2.5%	155,851.8	6.8%
	Үндсэн хөрөнгө	2,804,252.0	3.5%	3,058,712.5	3.1%	254,460.5	9.1%
	(Хуримтлагдсан элэгдэл)	497,048.7	0.6%	595,657.3	0.6%	98,608.7	19.8%
2.2	БИЕТ БУС ХӨРӨНГӨ	9,499.8	0.0%	6,843.0	0.0%	(2,656.8)	-28.0%
	Биет бус хөрөнгө	13,514.3	0.0%	14,633.2	0.0%	1,119.0	8.3%
	(Биет бус хөрөнгийн элэгдэл)	4,014.5	0.0%	7,790.3	0.0%	3,775.8	94%
	ХӨРӨНГӨ ОРУУЛАЛТ БА БУСАД ЭРГЭЛТИЙН БУС ХӨРӨНГӨ	15,020.0	0.0%	15,020.0	0.0%	-	0.0%
2.3	Хөрөнгө оруулалт ба бусад эргэлтийн бус хөрөнгө	15,020.0	0.0%	15,020.0	0.0%	-	0.0%
	ХӨРӨНГИЙН ДҮН	80,527,823.5	100%	97,698,233.8	100%	17,170,410.2	21.3%

Активын хэмжээ өмнөх онтой харьцуулахад 21.3 хувиар буюу 17,170,410.2 мянган төгрөгөөр өссөн. Энэ өсөлтөд эргэлтийн хөрөнгийн өсөлт, түүний дотор нийт зээлийн хэмжээ өмнөх оны мөн үеэс 22.5 хувиар буюу 11,213,506.6 мянган төгрөгөөр өссөн нь нөлөөлсөн.

Хадгаламж, зээлийн хоршоодын тоо болон нийт активын өөрчлөлтийг харьцуулж үзүүлбэл :



3.2 Активын төвлөрлийг активын хэмжээ болон байрилаар нь авч үзвэл

Үүнд: Активын хэмжээгээр:

(мянган төгрөгөөр)

№	Активын хэмжээ	ХЗХ-дын тоо	Нийт актив		Гишүүдийн тоо		Байршил	
			Дүн	Хувь	Тоо	Хувь	УБ	Орон нутаг
1	10,000,000.0 дээш	1	29,959,686.5	30.67%	3,695	9.44%	1	
2	1,000,000.0-10,000,000.0	11	38,404,532.2	39.31%	8,122	20.75%	9	2
3	500,000.0-1,000,000.0	9	6,084,068.4	6.23%	4,089	10.45%	5	4
4	100,000.0-500,000.0	123	18,956,593.0	19.40%	15,609	39.87%	92	31
5	50,000.0-100,000.0	35	2,728,780.0	2.79%	3,412	8.72%	18	17
6	10,000.0-50,000.0	49	1,487,503.2	1.52%	3,127	7.99%	21	28
7	10,000.0 хүртэл	25	77,070.4	0.08%	1,092.00	2.79%	19	6
	Нийт дүн	253	97,698,233.8	100%	39,146	100%	165	88

ХЗХ-дын активын төвлөрлийг ангилахад томоохон буюу 1 тэрбум төгрөгөөс дээш актив хөрөнгөтэй 12 ХЗХ-ны нийт актив 68,364,218.7 мянган төгрөг байгаа нь нийт ХЗХ-дын активын 70.0 хувийг, гишүүдийн тоо 11,817 байгаа нь нийт ХЗХ-дын гишүүдийн 30.2 хувийг тус тус эзэлж байна.

Активын төвлөрлийг байршлаар үзүүлвэл:

(мянган төгрөгөөр)

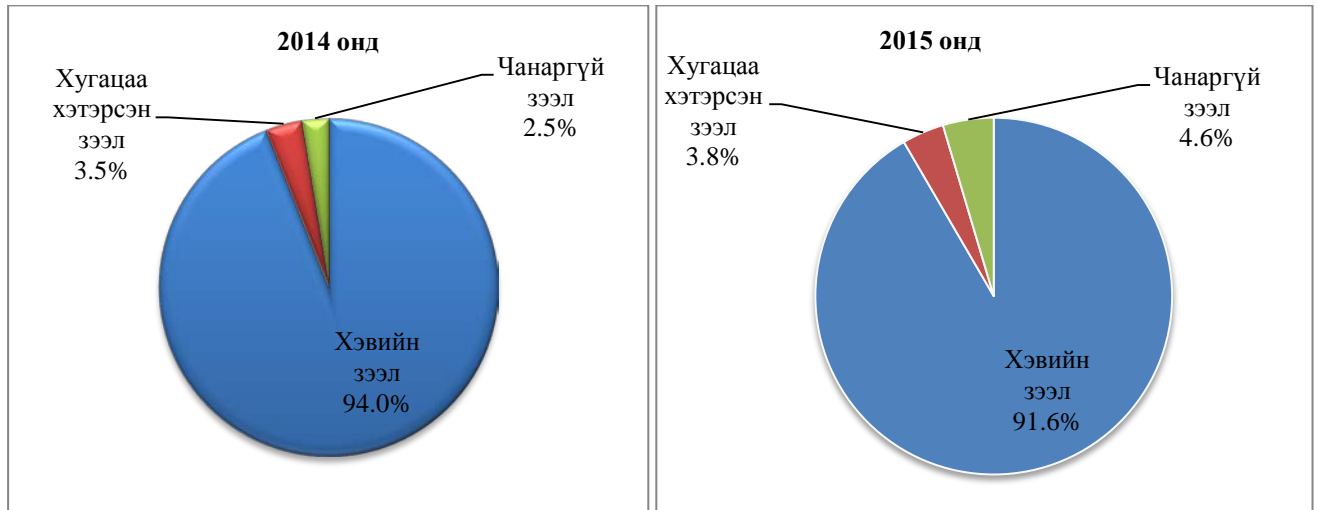
№	Байршил	ХЗХ-дын тоо	Гишүүдийн тоо	Активын хэмжээ	
				Дүн	Хувь
1	Улаанбаатар хот	166	21,938	83,595,995.6	85.57%
2	Орхон аймаг	12	2,182	3,568,745.9	3.65%
3	Баян-Өлгий аймаг	8	3,400	2,018,517.0	2.07%
4	Хэнтий аймаг	4	1,191	1,200,859.6	1.23%
5	Завхан аймаг	8	1,519	951,607.8	0.97%
6	Архангай аймаг	3	667	1,063,443.8	1.09%
7	Дорнод аймаг	5	1,202	934,881.2	0.96%
8	Төв аймаг	4	761	681,887.7	0.70%
9	Өвөрхангай аймаг	2	690	697,887.8	0.71%
10	Дундговь аймаг	6	947	579,866.1	0.59%
11	Увс аймаг	5	909	421,209.0	0.43%
12	Баянхонгор аймаг	4	1,132	404,863.3	0.41%
13	Булган аймаг	3	610	291,117.1	0.30%
14	Сүхбаатар аймаг	2	327	218,703.4	0.22%
15	Дорноговь аймаг	5	210	185,985.2	0.19%
16	Дархан-Уул аймаг	2	240	178,667.0	0.18%
17	Өмнөговь аймаг	6	378	254,909.7	0.26%
18	Ховд аймаг	1	280	137,371.1	0.14%
19	Говьсүмбэр аймаг	1	89	126,984.1	0.13%
20	Хөвсгөл аймаг	3	249	123,479.6	0.13%
21	Сэлэнгэ аймаг	3	225	61,251.8	0.06%
	Дүн	253	39,146	97,698,233.8	100%

Улаанбаатар хотод нийт 166 ХЗХ үйл ажиллагаа эрхэлж байгаагаас Сүхбаатар дүүрэгт 33, Чингэлтэй дүүрэгт 33, Баянгол дүүрэгт 12, Сонгинохайрхан дүүрэгт 30, Хан-Уул дүүрэгт 17, Баянзүрх дүүрэгт 27, Налайх дүүрэгт 5, Багануур дүүрэгт 8, Багахангай дүүрэгт 1 ХЗХ тус тус үйл ажиллагаа явуулж байна.

Мөн Говь-Алтай бусад 20 аймагт 87 ХЗХ үйл ажиллагаа эрхэлж байна.

3.3 Зээлийн үйл ажиллагааны талаар

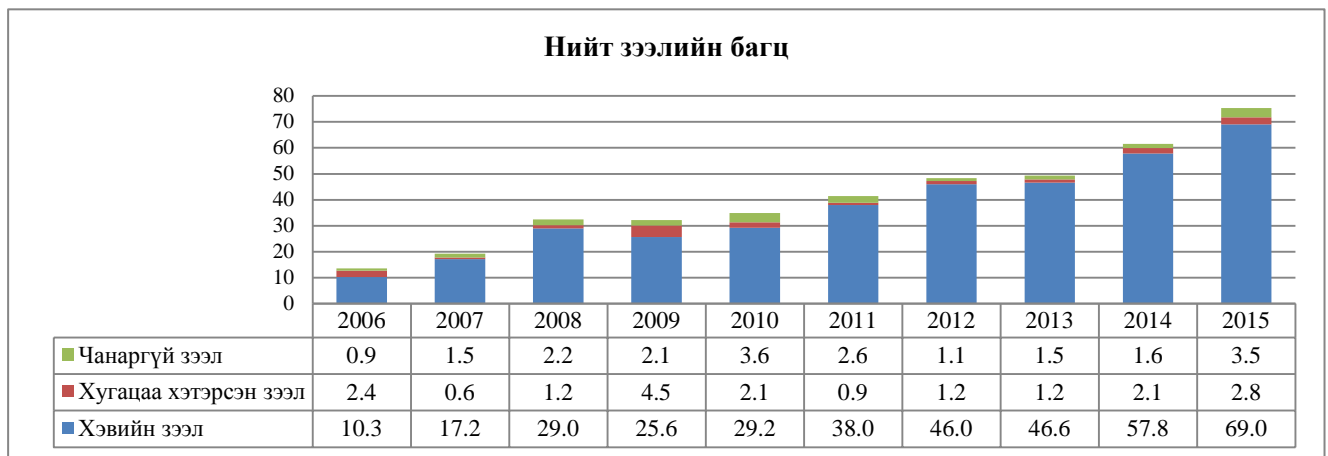
Зээлийн чанарыг өмнөх оны мөн үетэй харьцуулахад дараах байдалтай байна. Үүнд:



Цэвэр зээлийн үлдэгдлийг өмнөх оны мөн үетэй харьцуулахад 12,860,574.3 мянган төгрөгөөр буюу 21.3 хувиар өссөн бол хугацаа хэтэрсэн зээлийн үлдэгдэл 731,470.8 мянган төгрөгөөр буюу 34.3 хувиар, чанаргүй зээлийн үлдэгдэл 1,903,631.6 мянган төгрөгөөр буюу 121.8 хувиар өссөн байна.

Зээлийн багцын өөрчлөлтийг харьцуулж харуулбал:

(тэрбум төгрөгөөр)



ХЗХ-дын нийт зээлийн багц 75,339,140.6 мянган төгрөг байгаа нь активын 77.1 хувьтай, цэвэр зээл 72,267,300.9 мянган төгрөг байгаа нь активын 76.2 хувьтай тус тус тэнцэж байна.

ХЗХ-дын тайлант онд олгосон төлөгдсөн зээл дараах байдалтай байна. Үүнд:

(мянган төгрөгөөр)

ҮЗҮҮЛЭЛТ	Нийт 253 ХЗХ	ҮҮНЭЭС:	
		Улаанбаатар хот	Орон нутаг
Зээлийн эхний үлдэгдэл	61,972,230.08	52,562,537.24	9,409,692.85
Олгосон зээл	253,691,331.42	234,865,442.00	18,825,889.42
Төлөгдсөн зээл	240,324,420.88	222,840,645.36	17,483,775.52
Зээлийн эцсийн үлдэгдэл	75,339,140.62	64,587,333.88	10,751,806.75

ХЗХ-д 2014 оны жилийн эцэст 61,972,230.08 мянган төгрөгийн зээлийн үлдэгдэлтэй байсан бөгөөд тайлант улиралд нийт 253,691,331.4 мянган төгрөгийн зээл олгож, 240,324,420.9 мянган төгрөгийн зээл төлөгдөж, 2015 оны жилийн эцсийн байдлаар 18,972 гишүүний 75,339,140.6 мянган төгрөгийн зээлийн үлдэгдэлтэй болсон байна.

Тайлант улиралд олгосон зээлийг зориулалтаар нь ангилвал дараах байдалтай байна. Үүнд:

Олгосон зээлийн зориулалт	Зээлийн хэмжээ	Тоо	Хувь
---------------------------	----------------	-----	------

Нийт зээл	253,691,331.4	23,007	100.0%
Үүнээс: Иргэнд олгосон	111,354,925.5	22,984	43.9%
Хуулийн этгээдэд олгосон	142,336,405.94	23	56.1%
Бизнесийн зээл	228,502,191.8	12,176.00	90.1%
1. Үйлдвэрлэлийн зээл	18,014,337.5	3,045.00	7.1%
2. Үйлчилгээний зээл	188,847,450.5	4,432.00	74.4%
3. Газар тариалангийн зээл	763,648.68	285.00	0.3%
4. Мал аж ахуйн зээл	3,563,189	2,550.00	1.4%
5. Бусад	17,313,566.59	1,864.00	6.8%
Хэрэглээний зээл	25,189,139.6	10,831.00	9.9%
1. Өрхийн зээл	16,291,194.9	7,869.00	6.4%
2. Сургалтын төлбөрийн зээл	1,436,799.2	739.00	0.6%
3. Бусад	7,461,145.4	2,223.00	2.9%
Зээлийн үлдэгдэл	75,339,140.6	18,972.00	100%

Нийт олгосон зээлийн 43.9 хувь буюу 111,354,925.5 мянган төгрөгийг 22,984 иргэнд, 56.1 хувь буюу 142,336,405.9 мянган төгрөгийг 23 хуулийн этгээдэд олгосон байна. Мөн нийт зээлийн 90.1 хувь буюу 228,502,191.8 мянган төгрөгийг бизнесийн зориулалттай олгосон бол 9.9 хувь буюу 25,189,139.6 мянган төгрөгийг хэрэглээний зээлд зориулан олгосон байна.

ДӨРӨВ. НИЙТ ЭХ ҮҮСВЭРИЙН БҮТЭЦ, ХАДГАЛАМЖИЙН ҮЙЛ АЖИЛЛАГААНЫ ТАЛААР

4.1 Өр төлбөр ба өөрийн хөрөнгийн талаар

Нийт өр төлбөр ба өөрийн хөрөнгийн бүтцийг өмнөх оны мөн үетэй харьцуулж үзвэл дараах байдалтай байна. Үүнд: (мянган төгрөгөөр)

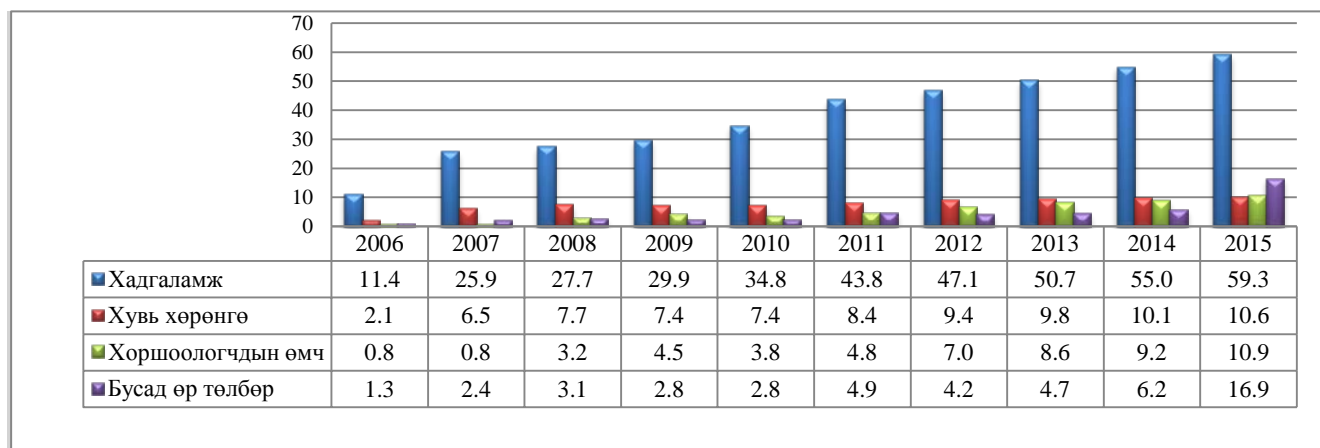
№	ӨР ТӨЛБӨР БА ӨӨРИЙН ХӨРӨНГИЙН ДҮН	12/31/2014		12/31/2015		Өөрчлөлт	
		Дүн	Хувь	Дүн	Хувь	Дүн	Хувь
1.	ӨР ТӨЛБӨР	60,825,795.8	75.5%	76,125,809.9	77.9%	15,300,014.1	25.2%
1.1	ХАДГАЛАМЖ	54,997,249.2	68.3%	59,265,286.8	60.7%	4,268,037.6	7.8%
	Хугацаагүй	2,727,019.8	3.4%	1,344,977.7	1.4%	(1,382,042.1)	-50.7%
	Хугацаатай	52,270,229.4	64.9%	57,920,309.0	59.3%	5,650,079.6	10.8%
1.2	БОГИНО ХУГАЦААТ ЗЭЭЛ	702,230.2	0.9%	1,392,225.1	1.4%	689,995.0	98.3%
	Банкнаас авсан зээл	133,036.7	0.2%	973,856.8	1.0%	840,820.1	632.0%
	Санхүүгийн байгууллагаас авсан зээл	538,787.7	0.7%	393,368.3	0.4%	(145,419.4)	-27.0%
	Төсөл, хөтөлбөрөөс авсан зээл	30,405.7	0.0%	25,000.0	0.0%	(5,405.7)	-17.8%
1.3	БУСАД БОГИНО ХУГАЦААТ ӨР ТӨЛБӨР	3,685,280.1	4.6%	4,305,296.1	4.4%	620,016.0	16.8%
	Цалингийн өглөг	26,481.2	0.0%	61,391.6	0.1%	34,910.4	131.8%
	Татвар, НДШ, ЭМДШ-ийн өглөг	269,011.9	0.3%	172,963.4	0.2%	(96,048.5)	-35.7%
	Ногдол ашгийн өглөг	61,700.8	0.1%	41,091.8	0.0%	(20,609.0)	-33.4%
	Санхүүгийн түрээсийн өглөг	915.0	0.0%	-	0.0%	(915.0)	-100.0%
	Санхүүгийн түрээсийн хэрэгжээгүй орлого	68.0	0.0%	-	0.0%	(68.0)	0.0%
	Урьдчилж орсон орлого	8,923.2	0.0%	20,425.9	0.0%	11,502.7	128.9%
	Хуримтлуулж тооцсон хүүгийн өглөг	3,210,220.1	4.0%	3,914,060.9	4.0%	703,840.8	21.9%
	Салбар хоорондын тооцоогоорх өглөг	2,367.6	0.0%	-	0.0%	(2,367.6)	-100.0%
	Бусад богино хугацаат өглөг	105,592.3	0.1%	95,362.6	0.1%	(10,229.7)	-9.7%
1.4	УРТ ХУГАЦААТ ӨР ТӨЛБӨР	1,441,036.3	1.8%	11,163,001.9	11.4%	9,721,965.5	674.7%
	Банкнаас авсан зээл	416,336.0	0.5%	296,662.4	0.3%	(119,673.6)	-28.7%
	Санхүүгийн байгууллагаас авсан зээл	58,796.1	0.1%	202,089.5	0.2%	143,293.4	243.7%
	Төсөл, хөтөлбөрөөс авсан зээл	964,500.0	1.2%	10,659,717.2	10.9%	9,695,217.2	1005.2%
	Хойшлогдсон татварын өр төлбөр	1,404.3	0.0%	4,532.8	0.0%	3,128.5	222.8%

2. ӨӨРИЙН ХӨРӨНГӨ		19,702,027.7	24.5%	21,572,423.9	22.1%	1,870,396.2	9.5%
2.1	ГИШҮҮДИЙН ОРУУЛСАН ХУВЬ ХӨРӨНГӨ	10,118,833.0	12.6%	10,626,309.9	10.9%	507,476.9	5.0%
	Гишүүний оруулсан хувь хөрөнгө	10,075,921.4	12.5%	10,551,143.6	10.8%	475,222.1	4.7%
	Идэвхгүй гишүүний оруулсан хувь хөрөнгө	42,911.6	0.1%	75,166.3	0.1%	32,254.8	75.2%
2.2	ДАХИН ҮНЭЛГЭЭНИЙ НЭМЭГДЭЛ	372,254.0	0.5%	370,791.0	0.4%	(1,463.0)	-0.4%
	Дахин үнэлгээний нэмэгдэл	372,254.0	0.5%	370,791.0	0.4%	(1,463.0)	-0.4%
2.3	ХОРШООЛОГЧДЫН ӨМЧ	9,210,940.7	11.4%	10,575,323.0	10.8%	1,364,382.3	14.8%
	Нөөцийн сан	2,243,395.8	2.8%	2,588,747.9	2.6%	345,352.0	15.4%
	Хандив, тусламж	19,367.8	0.0%	71,925.5	0.1%	52,557.7	271.4%
	Хадгаламж, хамгаалалтын сан	355,986.7	0.4%	574,872.7	0.6%	218,886.0	61%
	Нийгмийн хөгжлийн сан	469,893.7	0.6%	540,598.6	0.6%	70,704.9	15.0%
	Тогтворжилтын сан	342,895.5	0.4%	579,260.5	0.6%	236,365.0	0.0%
	Бусад сангууд	601,502.4	0.7%	734,221.3	0.8%	132,718.9	22.1%
	Хуримтлагдсан орлого /алдагдал/	5,177,898.8	6.4%	5,485,696.7	5.6%	307,797.8	5.9%
	Тайлангийн үеийн цэвэр орлого	3,968,865.7	4.9%	3,245,109.3	3.3%	(723,756.4)	-18.2%
	Өмнөх үеийн цэвэр орлого	1,209,033.1	1.5%	2,240,587.3	2.3%	1,031,554.2	85.3%
	НИЙТ ӨР ТӨЛБӨР БА ӨӨРИЙН ХӨРӨНГИЙН ДҮН	80,527,823.5	100%	97,698,233.8	100%	17,170,410.2	21.3%

ХЗХ-дын өр төлбөр, өөрийн хөрөнгийн хэмжээ буюу эх үүсвэр өмнөх оны мөн үетэй харьцуулахад 17,170,410.2 мянган төгрөгөөр буюу 21.3 хувиар өссөн. Энэ өсөлтөд төсөл хөтөлбөрөөс авсан урт хугацаат зээлийн хэмжээ 9,695,317. мянган төгрөгөөр нэмэгдсэн нь голлох нөлөө үзүүлсэн байна.

Өр төлбөр ба өөрийн хөрөнгийн өөрчлөлтийг харьцуулж үзүүлбэл:

(тэрбум төгрөгөөр)



4.2 Хадгаламжийн үйл ажиллагааны талаар

Татан төвлөрүүлсэн хадгаламжийн хэмжээ 59,265,286.8 мянган төгрөг буюу нийт эх үүсвэрийн 60.7 хувийг эзэлж байгаа бөгөөд үүний 57,920,309.0 мянган төгрөг буюу 97.7 хувь нь хугацаатай хадгаламж байгаа бол 1,344,977.7 мянган төгрөг буюу 2.3 хувь нь хугацаагүй хадгаламж байна.

Үүнийг бүлэглэн харуулбал:

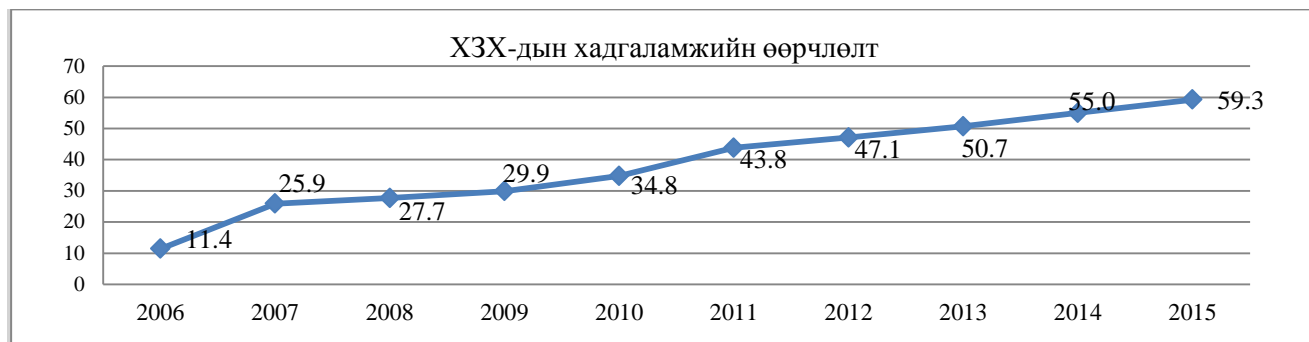
(мянган төгрөгөөр)

№	Хадгаламжийн хэмжээ /интервалаар/	ХЗХ-дын тоо	Хадгаламжийн дүн	Нийт хадгаламжид эзлэх хувь	Хадгаламж эзэмшигч гишүүдийн тоо
1	10,000,000.0 дээш	1	22,568,275.7	38.1%	1,215
2	1,000,000.0-10,000,000.0	9	26,076,994.5	44.0%	3,236
3	500,000.0-1,000,000.0	2	1,143,982.2	1.9%	796

4	100,000.0-500,000.0	25	6,334,051.8	10.7%	4,136
5	50,000.0-100,000.0	19	1,402,945.9	2.4%	2,369
6	10,000.0-50,000.0	55	1,358,407.5	2.3%	3,059
7	5,000.0-10,000.0	28	184,381.3	0.3%	730
8	5,000.0 хүртэл	87	196,247.7	0.3%	1,957
9	Хадгаламжгүй	27	-	0.0%	548
Нийт хадгаламжийн дүн		253	59,265,286.8	100%	18,046

Салбарын хэмжээгээр нийт хадгаламжийн өсөлтийг харуулбал:

(тэрбум төгрөгөөр)



4.3 Бусдаас авсан зээл

(мянган төгрөгөөр)

№	Бусдаас авсан зээл	УБ хот		Орон нутаг	
		Дүн	ХЗХ-дын тоо	Дүн	ХЗХ-дын тоо
1	Банкнаас авсан зээл	565,488.2	5	705,030.9	22
2	Санхүүгийн байгууллагаас авсан зээл	381,676.9	2	213,780.8	12
3	Төсөл, хөтөлбөрөөс авсан зээл	10,640,594.5	99	44,122.7	2
Нийт дүн		11,587,759.7	106	962,934.5	36

"Бичил бизнесийг дэмжих, ядуурлыг бууруулах Нийслэлийн хөтөлбөр"-г Улаанбаатар хотод 99 ХЗХ хамрагдаж 10,640,594.5 мянган төгрөгийн санхүүжилт аваад байгаа бол хөдөө орон нутагт төсөл хөтөлбөр дамжуулан хэрэгжүүлэх зөвшөөрөлтэй 2 ХЗХ төслөөс эх үүсвэр авсан байна. Орон нутагт үйл ажиллагаа явуулж буй ХЗХ ихэнхдээ банкнаас зээл авах хэлбэрээр эх үүсвэртэй болж байгаа нь эх үүсвэрийн өртгийг нэмэгдүүлэх хандлагатай байдаг тул өөр төрлийн хямд эх үүсвэрээр хангахад анхаарах нь зүйтэй.

4.4 Хувь хөрөнгийн талаар

Тайлант улиралд гишүүдийн хувь хөрөнгийн хэмжээ 10,626,309.9 мянган төгрөг байгаа нь нийт эх үүсвэрийн 10.9 хувийг эзэлж байна. Үүнийг бүлэглэн харуулбал:

(мянган төгрөгөөр)

№	Хувь нийлүүлсэн хөрөнгийн хэмжээ /интервалаар/	ХЗХ-дын тоо	Гишүүдийн тоо	Хувь нийлүүлсэн хөрөнгийн дүн	
				Дүн	Хувь
1	1,000,000.0 дээш	2	4,147	3,307,336.9	31.12%
2	500,000.0-1,000,000.0	1	317	596,997.9	5.62%
3	100,000.0-500,000.0	17	10,979	2,883,358.6	27.13%
4	50,000.0-100,000.0	20	6,115	1,446,557.3	13.61%
5	10,000.0-50,000.0	80	9,959	1,894,123.3	17.82%
6	5,000.0-10,000.0	35	2,336	229,218.8	2.16%
7	5,000.0 хүртэл	98	5,293	268,717.1	2.53%
Хувь нийлүүлсэн хөрөнгийн дүн		253	39,146	10,626,309.9	100%

ХЗХ-дын хувь хөрөнгийн өсөлтийг өмнөх жилүүдтэй харьцуулвал: (тэрбум төгрөгөөр)



4.5 Өөрийн хөрөнгө, хоршоологчдын өмчийн талаар

2015 оны улирлын байдлаар ХЗХ-дын өөрийн хөрөнгө 21,572,423.9 мянган төгрөг байгаа нь нийт эх үүсвэрийн 22.1 хувийг эзэлж байна. Үүнийг бүлэглэн харуулбал дараах байдалтай байна. (мянган төгрөгөөр)

д/д	Өөрийн хөрөнгийн хэмжээ	ХЗХ-дын тоо	Өөрийн хөрөнгө	
			Дүн	Хувь
1	1,000,000.0 дээш	3	8,775,332.9	40.68%
2	500,000.0-1,000,000.0	4	2,987,503.8	13.85%
3	100,000.0-500,000.0	29	6,028,063.9	27.94%
4	50,000.0-100,000.0	23	1,650,707.5	7.65%
5	10,000.0-50,000.0	64	1,773,307.1	8.22%
6	10,000.0 доош	109	401,686.5	1.86%
7	Өөрийн хөрөнгөгүй	21	-44,177.7	-0.20%
Нийт өөрийн хөрөнгийн дүн		253	21,572,423.9	100%

ХЗХ-дын хоршоологчдын өмчийн байдлыг бүлэглэн харуулбал. Үүнд: (мянган төгрөгөөр)

д/д	Хоршоологчдын өмчийн дүн	ХЗХ-дын тоо	Хоршоологчдын өмчийн дүн	
			Дүн	Хувь
1	1,000,000.0 дээш	1	3,717,197.1	35.15%
2	500,000.0-1,000,000.0	2	1,496,621.7	14.15%
3	100,000.0-500,000.0	15	3,524,772.0	33.33%
4	50,000.0-100,000.0	12	866,577.2	8.19%
5	10,000.0-50,000.0	50	1,080,441.7	10.22%
6	5,000.0-10,000.0	15	121,139.7	1.15%
7	1,000.0-5,000.0	32	103,482.7	0.98%
8	1,000.0 хүртэл	26	12,228.3	0.12%
9	Хоршоологчдын өмчгүй /алдагдалтай/	100	-347,137.5	-3.28%
Нийт дүн		253	10,575,323.0	100%

Алдагдалтай ажилласны улмаас хоршоологчдын өмчгүй болсон 100 ХЗХ байна.

ТАВ. ОРЛОГО, ЗАРДАЛ, АШИГТ АЖИЛЛАГААНЫ ТАЛААР

5.1 ХЗХ-дын орлогын үзүүлэлтүүд

Орлогын бүтцийг хүснэгтээр харуулбал дараах байдалтай байна. Үүнд:

(мянган төгрөгөөр)

ҮЗҮҮЛЭЛТ	12/31/2014		12/31/2015		Өөрчлөлт	
	Дүн	Хувь	Дүн	Хувь	Дүн	Хувь
I ХҮҮГИЙН ОРЛОГО	18,367,894.8	96.9%	20,995,063.7	96.5%	2,627,168.9	14.3%
Зээлийн хүүгийн орлого	17,729,847.8	93.5%	20,125,799.6	92.5%	2,395,951.8	13.5%

Зээлийн нэмэгдүүлсэн хүүгийн орлого	221,834.4	1.2%	283,891.3	1.3%	62,057.0	28.0%
Үнэт цаасны хүүгийн орлого	489.2	0.0%	-	0.0%	(489.2)	-100.0%
Банк, санхүүгийн байгууллагаас авсан хүүгийн орлого	560,657.6	3.0%	640,674.8	2.9%	80,017.2	14.3%
Санхүүгийн түрээсийн хүүгийн орлого	3,040.0	0.0%	-	0.0%	(3,040.0)	-0.1%
(Зээлийн хүүгийн орлогын буцаалт)	147,974.2	0.8%	55,302.1	0.3%	(92,672.1)	-62.6%
IV ҮЙЛ АЖИЛЛАГААНЫ БУСАД ОРЛОГО	310,355.4	1.6%	344,991.1	1.6%	34,635.6	11.2%
Элсэлтийн хураамж	18,424.3	0.1%	56,307.9	0.3%	37,883.6	205.6%
Гишүүний татвар	21,143.7	0.1%	37,408.8	0.2%	16,265.1	76.9%
Үйлчилгээний шимтгэл, хураамж	227,980.7	1.2%	234,820.8	1.1%	6,840.1	3.0%
Түрээсийн орлого	31,352.5	0.2%	16,453.6	0.1%	(14,898.9)	-47.5%
Санхүүгийн бусад ажил, үйлчилгээний орлого	11,454.3	0.1%	-	0.0%	(11,454.3)	-100.0%
VI ҮЙЛ АЖИЛЛАГААНЫ БУС ОРЛОГО	275,233.4	1.5%	412,776.8	1.9%	137,543.4	50.0%
Үндсэн хөрөнгө борлуулсны олз	1,732.4	0.0%	83,535.5	0.4%	81,803.1	4721.9%
Гадаад валютын ханшийн зөрүүний олз	150.0	0.0%	-	0.0%	(150.0)	-100.0%
Үнэт цаасны арилжааны орлого	-	0.0%	-	0.0%	-	0.0%
Үнэт цаасны үнэлгээний тэгшитгэлийн орлого	-	0.0%	-	0.0%	-	0.0%
Торгуулийн орлого	-	0.0%	-	0.0%	-	0.0%
Бусад орлого	273,351.0	1.4%	329,241.2	1.5%	55,890.3	20.4%
НИЙТ ОРЛОГО	18,953,483.6	100%	21,752,831.5	100%	2,799,347.9	14.8%

ХЗХ-дын нийт орлого өмнөх оны мөн үеэс 2,799,347.9 мянган төгрөгөөр буюу 14.8 хувиар өсөж 21,752,831.5 мянган төгрөгт хүрсэн байна. Энэхүү өсөлтөд зээлийн хүүгийн орлого 2,395,951.8 мянган төгрөгөөр буюу 13.5 хувиар, үйл ажиллагааны бусад орлого 34,635.6 мянган төгрөгөөр буюу 11.2 хувиар, үйл ажиллагааны бус орлого 137,543.4 мянган төгрөгөөр буюу 50.0 хувиар тус тус нэмэгдсэн нь нөлөөлсөн байна.

5.2 ХЗХ-дын зардлын үзүүлэлтүүд

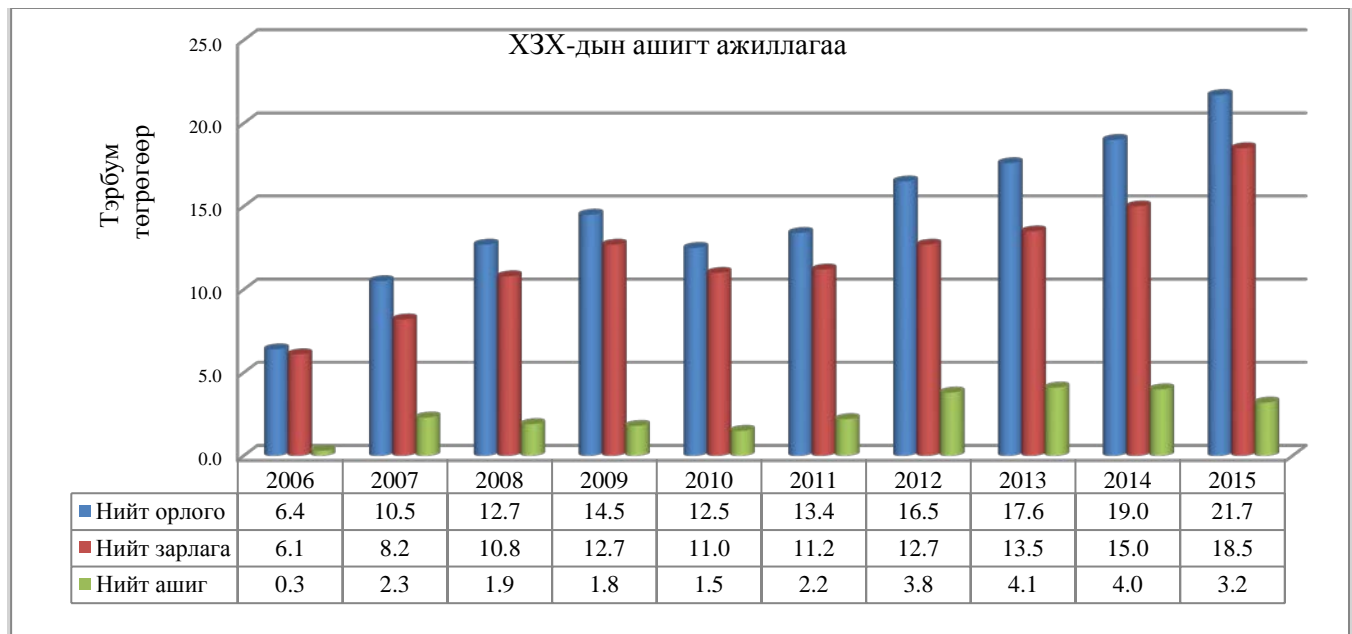
Зардлын бүтцийг хүснэгтээр харуулбал дараах байдалтай байна. Үүнд: (мянган төгрөгөөр)

ҮЗҮҮЛЭЛТ	12/31/2014		12/31/2015		Өөрчлөлт	
	Дүн	Хувь	Дүн	Хувь	Дүн	Хувь
II ХҮҮГИЙН ЗАРДАЛ	9,750,922.5	65.1%	10,974,335.0	59.3%	1,223,412.4	12.5%
Хадгаламжийн хүүгийн зардал	9,648,731.3	64.4%	10,638,721.7	57.5%	989,990.3	10.3%
Банк, санхүүгийн байгууллагад төлсөн хүүгийн зардал	192,873.8	1.3%	343,430.2	1.9%	150,556.4	78.1%
Санхүүгийн түрээсийн хүүгийн зардал	86.1	0.0%	-	0.0%	(86.1)	-100.0%
Бусад хүүгийн зардал	130.0	0.0%	31,700.2	0.2%	31,570.2	24290.2%
(Хүүгийн зардлын буцаалт)	90,898.7	0.6%	39,517.1	0.2%	(51,381.6)	-56.5%
III БОЛЗОШГҮЙ ЭРСДЭЛИЙН САНГИЙН ЗАРДАЛ	526,179.4	3.5%	1,431,696.4	7.7%	905,517.0	172.1%
Зээлийн эрсдэлийн зардал	658,638.1	4.4%	1,514,778.8	8.2%	856,140.8	130.0%
Өмчлөх бусад хөрөнгийн үнэлгээний хасагдуулгын зардал	-	0.0%	39,024.0	0.2%	39,024.0	100%
(Болзошгүй эрсдэлийн сангийн нөхөлт)	132,458.7	0.9%	122,106.5	0.7%	(10,352.2)	-7.8%
V ҮЙЛ АЖИЛЛАГААНЫ ЗАРДАЛ	4,183,948.4	27.9%	5,635,203.2	30.4%	1,451,254.8	34.7%
Боловсон хүчний зардал	2,759,284.2	18.4%	3,699,476.8	20.0%	940,192.6	34.1%
Бусад төрлийн зардал	1,424,664.1	9.5%	1,935,726.4	10.5%	511,062.3	35.9%
VII ҮЙЛ АЖИЛЛАГААНЫ БУС ЗАРДАЛ	52,337.8	0.3%	63,911.3	0.3%	11,573.5	22.1%
Торгуулийн зардал	4,722.9	0.0%	1,952.4	0.0%	(2,770.4)	-58.7%

Үндсэн хөрөнгө борлуулсны гарз	10,924.8	0.1%	21,812.1	0.1%	10,887.3	99.7%
Өмчлөх бусад хөрөнгө борлуулсны гарз	1,713.4	0.0%	-	0.0%	(1,713.4)	-100.0%
Өмчлөх бусад хөрөнгийг данснаас хассаны гарз	126.9	0.0%	-	0.0%	(126.9)	-100.0%
Үйл ажиллагааны бус бусад зардал	34,849.8	0.2%	40,146.7	0.2%	5,297.0	15.2%
IX ТАТВАРЫН ЗАРДАЛ	471,229.8	3.1%	402,576.4	2.2%	(68,653.4)	-14.6%
НИЙТ ЗАРДАЛ	14,984,617.9	100%	18,507,722.2	100%	3,523,104.3	23.5%
НИЙТ АШИГ	3,968,865.7	100%	3,245,109.3	100%	(723,756.4)	-18.2%

ХЗХ-дын нийт зардлын хэмжээ 18,507,722.2 мянган төгрөг байгаа нь өмнөх оны мөн үетэй харьцуулахад 3,523,104.3 мянган төгрөгөөр буюу 23.5 хувиар өссөн байна.

5.3 Ашигт ажиллагааг өмнөх жилүүдтэй харьцуулахад дараах байдалтай байна. Үүнд:



5.4 Ашигтай ажиллаж буй ХЗХ-д

Тайлант онд 155 ХЗХ-д 3,622,354.2 мянган төгрөгийн ашигтай, 11 ХЗХ ашиг, алдагдалгүй, 98 ХЗХ 377,244.8 мянган төгрөгийн алдагдалтай тус тус ажиллаж салбарын хэмжээнд нийт 3,245,109.3 мянган төгрөгийн ашигтай ажилласан ба салбарын активын өгөөж 3.3 хувь, өөрийн хөрөнгийн өгөөж 15.0 хувь байна.

Салбарын ашгийн хэмжээ өмнөх оны мөн үеэс 723,756.4 мянган төгрөгөөр буюу 18.2 хувиар буурсан үзүүлэлттэй байна.

5.5 Алдагдалтай ажиллаж буй ХЗХ-д

Нийт 253 ХЗХ-дын 38.7 хувь буюу 98 ХЗХ 377,244.8 мянган төгрөгийн алдагдалтай ажилласан байна. Үүнд: (мянган төгрөгөөр)

д/д	Алдагдлын хэмжээ /интервалаар/	ХЗХ-дын тоо		Алдагдлын хэмжээ	Нийт алдагдалд эзлэх хувь
		УБ	Орон нутаг		
1	10,000.0 дээш	5	2	-164,944.7	43.7%
2	5,000.0-10,000.0 хүртэл	10	3	-93,186.2	24.7%
3	1,000.0-5,000.0 хүртэл	42	1	-100,585.2	26.7%
4	1,000.0 хүртэл	31	4	-18,528.7	4.9%
	Нийт дүн	88	10	-377,244.8	100%

ЗУРГАА. ЗОХИСТОЙ ХАРЬЦААНЫ ШАЛГУУР ҮЗҮҮЛЭЛТҮҮДИЙН ТАЛААР

ХЗХ-дын 2015 оны санхүүгийн тайлангийн нэгтгэлээр Хорооны 2014 оны 26 дугаар тогтоолоор батлагдсан “Хадгаламж, зээлийн хоршооны үйл ажиллагааны зохистой харьцааны шалгуур үзүүлэлт болон дагаж мөрдөх үзүүлэлтийг тооцож, хяналт тавих журам”-аар тогтоосон үзүүлэлтүүд дараах байдалтай байна. Үүнд:

д/д	ЗОХИСТОЙ ҮЗҮҮЛЭЛТ	ЗХШҮ/ДМУ	БАЙВАЛ ЗОХИХ	ТАЙЛАНГААР
А	ХӨРӨНГИЙН ЧАНАР БОЛОН ХАМГААЛАЛТЫН ҮЗҮҮЛЭЛТ			
1	ХӨРӨНГӨ /АКТИВ/-ИЙН ЭРСДЭЛИЙН САНГИЙН ХҮРЭЛЦЭЭ (+ илүү, -дутуу)		2,030,603,915.64	2,135,102,523.85
2	ЧАНАРГҮЙ ЗЭЭЛИЙН ЗОХИСТОЙ ХАРЬЦАА	ЗХШҮ	5%-аас хэтрэхгүй	4.6%
3	НЭГ ГИШҮҮНД ОЛГОСОН ЗЭЭЛИЙН ЗОХИСТОЙ ХАРЬЦАА	ДМУ	30%-аас хэтрэхгүй	0.0%
4	НЭГДМЭЛ СОНИРХОЛТОЙ ЭТГЭЭДЭД ОЛГОСОН ЗЭЭЛИЙН ЗОХИСТОЙ ХАРЬЦАА	ДМУ	30%-аас хэтрэхгүй	0.0%
Б	ҮР АШИГТАЙ САНХҮҮГИЙН БҮТЦИЙН ҮЗҮҮЛЭЛТ			
1	НИЙТ ХӨРӨНГӨ /АКТИВ/-Д ЭЗЛЭХ ЗЭЭЛИЙН ЗОХИСТОЙ ХАРЬЦАА	ЗХШҮ	60%-85%	75.0%
2	ҮНДСЭН ХӨРӨНГИЙН ЗОХИСТОЙ ХАРЬЦАА	ДМУ	10%-аас хэтрэхгүй	2.5%
3	ГИШҮҮДИЙН ХАДГАЛАМЖИЙН ЗОХИСТОЙ ХАРЬЦАА	ЗХШҮ	20%-80%	60.7%
4	БУСДААС АВСАН ЗЭЭЛИЙН ЗОХИСТОЙ ХАРЬЦАА	ДМУ	20%-аас хэтрэхгүй	12.8%
5	НЭГ ГИШҮҮНИЙ ОРУУЛЖ БОЛОХ ХУВЬ ХӨРӨНГИЙН ЗОХИСТОЙ ХАРЬЦАА	ЗХШҮ	10%-аас хэтрэхгүй	Тооцох боломжгүй.
6	ХОРШООЛОГЧДЫН ӨМЧИЙН ЗОХИСТОЙ ХАРЬЦАА	ЗХШҮ	5%-аас доошгүй	10.8%
7	НӨӨЦИЙН САНГИЙН БАЙВАЛ ЗОХИХ ДООД ХЭМЖЭЭ	ДМУ	1,056,949,554.98	2,588,747,855.46
8	ХАДГАЛАМЖ ХАМГААЛАЛТЫН САНГИЙН БАЙВАЛ ЗОХИХ ДООД ХЭМЖЭЭ	ДМУ	528,474,777.49	574,872,678.38
9	ТОГТВОРЖИЛТЫН САНГИЙН БАЙВАЛ ЗОХИХ ДООД ХЭМЖЭЭ	ДМУ	528,474,777.49	579,260,468.85
В	ЗАРДЛЫН ЗОХИСТОЙ ХЭМЖЭЭ			
10	ҮЙЛ АЖИЛЛАГААНЫ ЗАРДЛЫН ЗОХИСТОЙ ХАРЬЦАА	ДМУ	15%-аас хэтрэхгүй	5.8%
Г	ТӨЛБӨР ТҮРГЭН ГҮЙЦЭТГЭХ ЧАДВАР			
11	ТӨЛБӨР ТҮРГЭН ГҮЙЦЭТГЭХ ЧАДВАРЫН ЗОХИСТОЙ ХАРЬЦАА	ЗХШҮ	5%-аас доошгүй	Тооцох боломжгүй.
Д	ӨГӨӨЖ, ЗАРДЛЫН ХУВЬ ХЭМЖЭЭ (ДОТООД ҮЙЛ АЖИЛЛАГААГ ДҮГНЭХ ҮЗҮҮЛЭЛТ)			
12	ХӨРӨНГӨ /АКТИВ/-ИЙН ӨГӨӨЖ			3.7%

ХЗХ-дын санхүүгийн тайлангийн нэгтгэлээр зохистой харьцааны үзүүлэлтүүдийг салбарын хэмжээгээр хангаж ажилласан байна. Харин хөрөнгийн эрсдэлийн сангийн хүрэлцээг 104,498.6 мянган төгрөгөөр илүү байгуулсан байна.

Хадгаламж, зээлийн хоршооны үйл ажиллагааны зохистой харьцааны шалгуур үзүүлэлт болон дагаж мөрдөх үзүүлэлтийн биелэлтийг тус бүрээр харуулбал:

А. Шалгуур үзүүлэлтийг хангасан байдал:

№	ҮЗҮҮЛЭЛТ	ХЗХ-дын тоо	ХЗХ-дын тоонд эзлэх хувь
1	Шалгуур үзүүлэлтийг бүрэн хангаж ажилласан	46	18.2%

2	1 зохистой харьцааны шалгуур үзүүлэлтийг хангаж ажиллаагүй	53	20.9%
3	2 зохистой харьцааны шалгуур үзүүлэлтийг хангаж ажиллаагүй	57	22.5%
4	3 зохистой харьцааны шалгуур үзүүлэлтийг хангаж ажиллаагүй	58	22.9%
5	4 зохистой харьцааны шалгуур үзүүлэлтийг хангаж ажиллаагүй	36	14.2%
6	5 зохистой харьцааны шалгуур үзүүлэлтийг хангаж ажиллаагүй	2	0.8%
7	6 зохистой харьцааны шалгуур үзүүлэлтийг хангаж ажиллаагүй	1	0.4%
Нийт дүн		253	100%

Нийт 253 ХЗХ-дын 18.2 хувь буюу 46 ХЗХ нь зохистой харьцааны шалгуур үзүүлэлтүүдийг бүрэн хангаж ажилласан байна.

Б. Дагаж мөрдөх үзүүлэлтийг хангасан байдал:

№	ҮЗҮҮЛЭЛТ	ХЗХ-дын тоо	ХЗХ-дын тоонд эзлэх хувь
1	Дагаж мөрдөх үзүүлэлтийг бүрэн хангаж ажилласан	57	22.5%
2	1 дагаж мөрдөх үзүүлэлтийг хангаж ажиллаагүй	76	30.0%
3	2 дагаж мөрдөх үзүүлэлтийг хангаж ажиллаагүй	54	21.4%
4	3 дагаж мөрдөх үзүүлэлтийг хангаж ажиллаагүй	30	11.9%
5	4 дагаж мөрдөх үзүүлэлтийг хангаж ажиллаагүй	30	11.9%
6	5 дагаж мөрдөх үзүүлэлтийг хангаж ажиллаагүй	6	2.4%
7	6 дагаж мөрдөх үзүүлэлтийг хангаж ажиллаагүй	-	-
Нийт дүн		253	100%

Нийт 253 ХЗХ-дын 22.5 хувь буюу 57 ХЗХ нь дагаж мөрдөх үзүүлэлтүүдийг бүрэн хангаж ажилласан байна.

ДОЛОО. ДҮГНЭЛТ, ЦААШИД АВАХ АРГА ХЭМЖЭЭНИЙ ТАЛААР

Тайлант жилд нийт 98 ХЗХ-нд хадгаламж, зээлийн үйл ажиллагаа эрхлэх тусгай зөвшөөрөл олгосон бөгөөд 5 ХЗХ нь орон нутагт бусад 93 ХЗХ нь Улаанбаатар хотод үйл ажиллагаа эрхэлж байна.

Улаанбаатар хотод үйл ажиллагаа эрхлэхээр тусгай зөвшөөрөл авсан 93 ХЗХ-ны 88 ХЗХ нь "Бичил бизнесийг дэмжих, ядуурлыг бууруулах Нийслэлийн хөтөлбөр"-ийг хэрэгжүүлэх зорилготойгоор байгуулагдсан болно.

Харин Улаанбаатар хотын "Олон зул" ХЗХ, "Ю Эс Ди Эм" ХЗХ-дын бүх гишүүдийн хурлаар татан буугдах шийдвэр гаргасан, "Фин стар" ХЗХ, "Бизнесийн оргил" ХЗХ-нд Хорооноос өгсөн удаа дараагийн үүргийг биелүүлээгүй зэрэг үндэслэлээр хадгаламж, зээлийн үйл ажиллагаа эрхлэх тусгай зөвшөөрлийг хүчингүй болгох арга хэмжээ авагдсан байна.

Санхүүгийн тайлангийн нэгтгэлд ХЗХ-д тайланг хамруулж буй байдлыг сүүлийн 3 жилийн байдлаар авч үзвэл 2011 онд 93.8 хувь, 2012 онд 96.0 хувь, 2013 онд 97.2 хувь, 2014 онд 95.0 хувь, 2015 онд 100 хувийн ирцтэй байна.

Тайлант үед салбарын активын өгөөж 3.3 хувь, өөрийн хөрөнгийн өгөөж 15.0 хувь байгаа ба салбарын нийт хөрөнгө нь дотоодын нийт бүтээгдэхүүний 0.4 хувийг ДНБ-23,106,910.4 сая,төг/ эзэлж байна.

Тайлант улирлын санхүүгийн үзүүлэлтүүдийг авч үзвэл:

1. Нийт актив

Тайлант онд ХЗХ-дын активын хэмжээ өмнөх онтой харьцуулахад 17,170,410.2 мянган төгрөгөөр буюу 21.3 хувиар өсч 97,698,233.8 төгрөгт хүрсэн нь банкны салбарын мөн үзүүлэлтийн 0.47 хувьтай тэнцэж байна.

Өмнөх онтой харьцуулахад Улаанбаатар хотод үйл ажиллагаа эрхэлж буй ХЗХ-дын хувьд гишүүдийн тоо 6,782-аар өсч, нийт актив 14,940,700.2 мянган төгрөгөөр буюу 21.8 хувиар, орон нутгийн ХЗХ-дын хувьд гишүүдийн тоо 1,126-оор өсч, нийт актив 2,229,710.1 мянган төгрөгөөр буюу 18.8 хувиар тус тус өссөн үзүүлэлттэй байна.

"Бичил бизнесийг дэмжих, ядуурлыг бууруулах Нийслэлийн хөтөлбөр"-ийн хүрээнд байгуулагдаж Улаанбаатар хотод үйл ажиллагаа явуулж буй 107 ХЗХ-ны нийт хөрөнгийн хэмжээ 9,923,642.9 мянган төгрөгт хүрч салбарын 10.2 хувийг эзэлж байна.

2. Нийт зээлийн үлдэгдэл

Нийт зээлийн үлдэгдэл 75,339,140.6 мянган төгрөг байгаа нь банкны салбарын мөн үзүүлэлтийн 0.7 хувьтай тэнцэж байна. Өмнөх оны мөн үетэй харьцуулахад зээлийн багц 13,848,608.9 мянган төгрөгөөр буюу 22.5 хувиар, чанаргүй зээлийн хэмжээ 1,903,631.6 мянган төгрөг буюу 121.8 хувиар тус тус өссөн байна.

3. Татан төвлөрүүлсэн хадгаламж

Нийт хадгаламжийн үлдэгдэл 59,265,286.8 мянган төгрөг байгаа нь банкны салбарын мөн үзүүлэлтийн 0.8 хувьтай тэнцэж байна. Хадгаламжийн хэмжээ өмнөх оны мөн үеэс 4,268,037.6 мянган төгрөгөөр буюу 7.8 хувиар өссөн ба нийт мөнгөн хадгаламжийн 97.7 хувь нь хугацаатай, 2.3 хувь нь хугацаагүй хадгаламж байна.

4. Хувь хөрөнгийн хэмжээ

Хувь хөрөнгийн хэмжээ өмнөх оны мөн үетэй харьцуулахад 507,476.9 мянган төгрөгөөр буюу 5.0 хувиар өсч, гишүүдийн тоо 8,448-аар нэмэгдсэн байна. Нийт хувь хөрөнгө тайлант онд 10,626,309.9 мянган төгрөг байгаа ба үүний 99.3 хувь буюу 10,551,143.6 мянган төгрөг нь идэвхтэй гишүүний хувь хөрөнгө бол 0.9 хувь буюу 75,166.3 мянган төгрөг нь идэвхгүй гишүүний хувь хөрөнгө байна.

4. Хоршоологчдын өмч

Хоршоологчдын өмчийн хэмжээ өмнөх оны мөн үеэс 1,364,382.3 мянган төгрөгөөр буюу 14.8 хувиар өссөн. Салбарын хэмжээнд хувь хөрөнгө болон хоршоологчдын өмчийн хэмжээ өссөн нь бусдын өмнө ХЗХ-дын хүлээх үүрэг хариуцлага өндөржиж, өөрийн хөрөнгийн чадавхи дээшилсэн эерэг үзүүлэлт гэж харагдаж байгаа ч нэр бүхий 100 ХЗХ хоршоологчдын өмчгүй болсон байгааг Хорооноос анхаарч ажиллах хэрэгтэй.

5. Нийт орлого, ашиг

ХЗХ-дын нийт орлогын хэмжээ өмнөх оноос 2,799,347.9 мянган төгрөгөөр буюу 14.8 хувиар, нийт зардлын хэмжээ 3,523,104.3 мянган төгрөгөөр буюу 23.5 хувиар тус тус өсч 2015 оны жилийн эцсийн байдлаар цэвэр орлого 3,245,109.3 мянган төгрөг байна. Тайлант үеийн ашгийг өмнөх оны мөн үеийн байдалтай харьцуулахад 723,456.4 мянган төгрөгөөр буюу 18.2 хувиар буурсан үзүүлэлттэй байна.

6. Зохистой харьцааны үзүүлэлт

Нийт 253 ХЗХ-дын 18.2 хувь буюу 46 ХЗХ нь зохистой харьцааны шалгуур үзүүлэлтүүдийг, 22.5 хувь буюу 57 ХЗХ нь дагаж мөрдөх үзүүлэлтүүдийг бүрэн хангаж ажилласан байна.

ХЗХ-дын хөрөнгө, зээл, хадгаламж, орлого, гишүүдийн тоо зэрэг үндсэн үзүүлэлтүүд өссөн байгааг өмнөх оны мөн үетэй харьцуулж үр дүнг нэгтгэн дүгнэвэл нийт активын хэмжээ 21.3 хувиар, нийт зээлийн хэмжээ 22.5 хувиар өсч, нийт орлого 14.8 хувиар нэмэгдсэн байна. Энэхүү хөрөнгийн өсөлтөд төсөл хөтөлбөрөөс авсан зээлийн хэмжээ 10 дахин нэмэгдсэн нь голлон нөлөөлсөн бөгөөд үйл ажиллагаа өргөжсөнтэй холбогдож гарсан зардал болон эх үүсвэрийн зардлаас шалтгаалж нийт зардал 23.5 хувиар өссөн байна.

"Бичил бизнесийг дэмжих, ядуурлыг бууруулах Нийслэлийн хөтөлбөр"-ийн хүрээнд ХЗХ-оод олноор байгуулагдсан нь салбарын хувьд нийт хөрөнгө өсч, иргэдэд хүрэх санхүүгийн хүртээмж нэмэгдэж байгаа олон сайн талтай ч салбарын онцлогийг ойлгоогүй зөвхөн зээл авах

зорилгоор ХЗХ-оор үйлчлүүлж байгаа нь тайланд дурдагдсан тоон үзүүлэлтүүдээс харагдаж байна. Иймд Хорооноос тогтоосон зохистой харьцааны шалгуур үзүүлэлтүүдийг хангуулж ажиллахад анхаарч, салбарын тогтвортой байдлыг хадгалах хэрэгтэй.

БИЧИЛ САНХҮҮГИЙН ЗОХИЦУУЛАЛТЫН ГАЗАР