

МОНГОЛ УЛС

**САНХҮҮГИЙН ЗОХИЦУУЛАХ ХОРООНЫ
ДААТГАЛЫН ГАЗАР**

**ДААТГАЛЫН САЛБАРЫН 2010 ОНЫ 2 ДУГААР
УЛИРЛЫН САНХҮҮ, ДААТГАЛЫН ҮЙЛ
АЖИЛЛАГААНЫ НЭГДСЭН ТАНИЛЦУУЛГА**

ТАНИЛЦСАН:

ХОРООНЫ ДАРГА
ХОРООНЫ ГИШҮҮН
ХОРООНЫ ГИШҮҮН
АЖЛЫН АЛБАНЫ ДАРГА

Д. БАЯРСАЙХАН
Б. ШАРАВСАМБУУ
Д. ДҮГЭРЖАВ
Х. БУМ-ЭРДЭНЭ

ХЯНАСАН:

ДААТГАЛЫН ГАЗРЫН ДАРГА
ДААТГАЛЫН ГАЗРЫН ОРЛОГЧ ДАРГА

С. ГАНБОЛД
П. ЦЭРЭНДЭЖИД

БОЛОВСРУУЛСАН:

ДААТГАЛЫН ГАЗРЫН ХЯНАН ШАЛГАГЧ

Э. ЭРДЭНЭТУЯА

УЛААНБААТАР ХОТ
2010 ОН

ГАРЧИГ

I.	ЕРӨНХИЙ МЭДЭЭЛЭЛ	3
II.	ДААТГАГЧИЙН ХӨРӨНГӨ	4
III.	ДААТГАГЧИЙН ӨР ТӨЛБӨР БА ЭЗЭМШИГЧДИЙН ӨМЧ	7
IV.	ДААТГАГЧ БОЛОН ДААТГАЛЫН МЭРГЭЖЛИЙН ОРОЛЦОГЧИЙН ОРЛОГО	9
V.	ДААТГАЛЫН ХУРААМЖ, НӨХӨН ТӨЛБӨР	11
V.1	НӨХӨН ТӨЛБӨРИЙН ТАЛААР	12
VI.	ДААТГАЛЫН ХОХИРОЛ НӨХӨЛТИЙН ТҮВШИН	14
VII.	ДААТГАЛЫН НӨӨЦ САН	15
VIII.	ДАВХАР ДААТГАЛ	16
IX.	ДҮГНЭЛТ	16-17

ДААТГАЛЫН САЛБАРЫН 2010 ОНЫ 2 ДУГААР УЛИРЛЫН САНХҮҮ, ДААТГАЛЫН ҮЙЛ АЖИЛЛАГААНЫ НЭГДСЭН ТАНИЛЦУУЛГА

I. ЕРӨНХИЙ МЭДЭЭЛЭЛ

2010 оны 2 дугаар улирлын байдлаар даатгалын зах зээл дээр ердийн болон урт хугацааны даатгалын үйл ажиллагаа эрхэлдэг 16 компани, 134 даатгалын салбар, 2006 даатгалын төлөөлөгч, 8 даатгалын зуучлагч компани, 6 даатгалын хохирол үнэлэгч компани, 10 актуарч, нийт 2180 тусгай зөвшөөрөл эзэмшигчид үйл ажиллагаагаа явуулж байна (Хүснэгт-1).

Хүснэгт-1

**Даатгалын зах зээл дээрх тусгай
зөвшөөрөл эзэмшигчдийн тоо**

№	Тусгай зөвшөөрөл эзэмшигч	2008-II	2009-II	2010-II
1	Даатгагч	16	17	16
2	Даатгалын компанийн салбар	109	130	134
3	Даатгалын төлөөлөгч	816	1233	2006
4	Даатгалын зуучлагч	4	4	8
5	Даатгалын хохирол үнэлэгч	-	-	6
6	Даатгалын актуарч	9	9	10
	Бүгд	953	1393	2180

Энэ оны 2 дугаар улирлыг 2008, 2009 оны 2 дугаар улиралтай харьцуулбал даатгалын зах зээл дээрх тусгай зөвшөөрөл эзэмшигчдийн тоо 1,6 дахин өссөн үзүүлэлттэй байгаа бөгөөд үүнээс даатгалын төлөөлөгчдийн тоо ихээхэн өссөнтэй шууд холбоотой юм. Тайлант оны эхний хагас жилийн байдлаар даатгалын зуучлагч 3, даатгалын хохирол үнэлэгч 4, нийтдээ 7 тусгай зөвшөөрөл эзэмшигч хуулийн этгээд шинээр нэмэгдсэн бөгөөд өмнөх хоёр жилийн мөн үетэй харьцуулахад 6 даатгалын хохирол үнэлэгч шинээр нэмэгдсэн байна.

График-1



Дээрх графикаас харахад дотоодын даатгалын зах зээл дээр үйл ажиллагаа явуулахаар тусгай зөвшөөрөл авсан хуулийн этгээд, хувь хүмүүсийн тоо 2008 оноос 2009 оны хооронд 1,4 дахин өссөн, 2009 оноос 2010 оны хооронд 1,6 дахин өссөн үзүүлэлттэй байгаа нь энэхүү зах зээл хурдацтай хөгжиж байгааг харуулж байна (График-1).

II. ДААТГАГЧИЙН ХӨРӨНГӨ

Энэ оны 2 дугаар улиралд даатгалын зах зээл дээр үйл ажиллагаа явуулж буй даатгалын 16 компанийн хөрөнгийн нийт хэмжээ 45.3 тэрбум төгрөгт хүрсэн нь өмнөх оны мөн үетэй харьцуулахад 7.3 тэрбум төгрөг буюу 1,2 дахин өссөн ба 2008 оны мөн үетэй харьцуулахад 11.6 тэрбум буюу 1,3 дахин өссөн байна.

График-2



2008 оны 2 дугаар улиралд даатгалын системийн дүнгээр нийт эргэлтийн хөрөнгө 30.5 тэрбум төгрөг буюу нийт хөрөнгийн 86,5 хувь, эргэлтийн бус хөрөнгө нь 4.4 тэрбум төгрөг буюу нийт хөрөнгийн 13,5 хувийг эзэлж байсан бол 2009 оны эхний хагас жилд эргэлтийн хөрөнгө 33.6 тэрбум төгрөгт хүрч нийт хөрөнгийн 88,4 хувь, эргэлтийн бус хөрөнгө өөрчлөгдөөгүй боловч нийт хөрөнгийн 11,6 хувийг эзлэх болсон. Харин 2010 оны 2 дугаар улиралд эргэлтийн хөрөнгө нэмэгдэж 40.4 тэрбум төгрөг буюу нийт хөрөнгийн 89,1 хувийг эзлэх болж өмнөх оны мөн үеийнхээс 0,8 хувиар өсч, эргэлтийн хөрөнгийн бүтцэд 6.8 тэрбум төгрөгөөр нэмэгдсэн өсөлт гарлаа. Нийт хөрөнгөд эргэлтийн бус хөрөнгийн эзлэх хувийн жингийн өөрчлөлтийг өмнөх онуудын мөн үетэй харьцуулж харахад тогтмол буурсан үзүүлэлттэй байна. Тухайлбал, энэ үзүүлэлт 2008 оны 2 дугаар улиралд 13,5 хувь байсан бол 2009 оны эхний хагас жилд 11,6 хувь болж, 2010 оны 2 дугаар улиралд 10,8 хувь болж тус тус буурчээ (Хүснэгт-2).

Эргэлтийн болон эргэлтийн бус хөрөнгө

(сая төг)

Үзүүлэлтүүд	2008-II		2009-II		2010-II		өсөлт/бууралт	
	тоо	хувь	тоо	хувь	тоо	хувь	тоо	хувь
Эргэлтийн хөрөнгө	30 497.2	86,5	33 607.2	88,4	40 425.3	89,2	6 818.1	0,8
Эргэлтийн бус хөрөнгө	4 433.7	13,5	4 418.5	11,6	4 868.6	10,8	450.1	-1,1
Нийт хөрөнгө	34 930.9	100,0	38 025.8	100,0	45 293.9	100,0	7 268.2	-0,3

2010 оны 2 дугаар улирлын байдлаар эргэлтийн хөрөнгийн 66,7 хувийг мөнгө, түүнтэй адилтгах хөрөнгө, 20,8 хувийг богино хугацаат хөрөнгө оруулалт, 10,5 хувийг дансны авлага, үлдэх 2,0 хувийг бусад эргэлтийн хөрөнгө эзэлж байна. Эргэлтийн хөрөнгийн бүтцийг өнгөрсөн оны мөн үетэй харьцуулахад мөнгө түүнтэй адилтгах хөрөнгө 9,1 пунктээр буурч, дансны авлага 2,8 пунктээр, богино хугацаат хөрөнгө оруулалт 12,2 пунктээр тус тус өсч, бусад эргэлтийн хөрөнгө 5,1 пунктээр буурсан байна. 2009 оны мөн үе 2008 оны мөн үеийнхээс мөнгө ба түүнтэй адилтгах хөрөнгийн нийт эргэлтийн хөрөнгөнд эзлэх хувь хэмжээ өмнөх үеийнхээс 15,3 хувиар өссөн гол шалтгаан нь 2008 оны 3 дугаар улирлаас эхлэн Хорооны 2006 оны 66 дугаар тогтоолоор батлагдсан “Даатгагчийн дүрмийн сан болон нөөц сангаас хөрөнгө оруулалт хийхэд тавигдах шаардлага” журмын дагуу даатгалын компаниудын санхүүгийн байдлыг шалгаж эхэлсэнтэй холбоотой байна.

Хүснэгт-3

Эргэлтийн хөрөнгө

(сая төг)

Үзүүлэлтүүд	2008-II		2009-II		2010-II		өсөлт/бууралт	
	тоо	хувь	тоо	хувь	тоо	хувь	тоо	хувь
Мөнгө ба түүнтэй адилтгах хөрөнгө	18 459.9	60,5	25 488.3	75,8	26985.5	66,7	1 497.2	-9,1
Богино хугацаат хөрөнгө оруулалт	6 331.1	20,8	2 899.5	8,6	8426.7	20,8	5 527.2	12,2
Дансны авлага	2 007.4	6,6	2 839.1	8,4	4235.4	10,5	1 396.3	2,1
Бусад эргэлтийн хөрөнгө	3 698.8	12,1	2 380.3	7,1	777.7	2,0	-1 602.6	-5,1
Эргэлтийн хөрөнгийн дүн	30 497.2	100,0	33 607.2	100,0	40425.3	100,0	6 818.1	

2010 оны 6 дугаар сарын 30-ны байдлаар даатгалын зах зээл дээр үйл ажиллагаа явуулж буй компаниудыг хөрөнгийн хэмжээгээр нь жагсаахад “Монгол даатгал” ХХК 13.5 тэрбум төгрөгийн хөрөнгөтэйгээр даатгалын зах зээл дээрх нийт хөрөнгийн 29,8 хувийг дангаараа эзэлж байгаа бол “Жонон даатгал” ХХК хамгийн бага буюу 0.9 тэрбум төгрөгийн хөрөнгөтэйгээр зах зээлийн нийт хөрөнгийн 2,1 хувийг эзэлж байна (Хүснэгт-3).

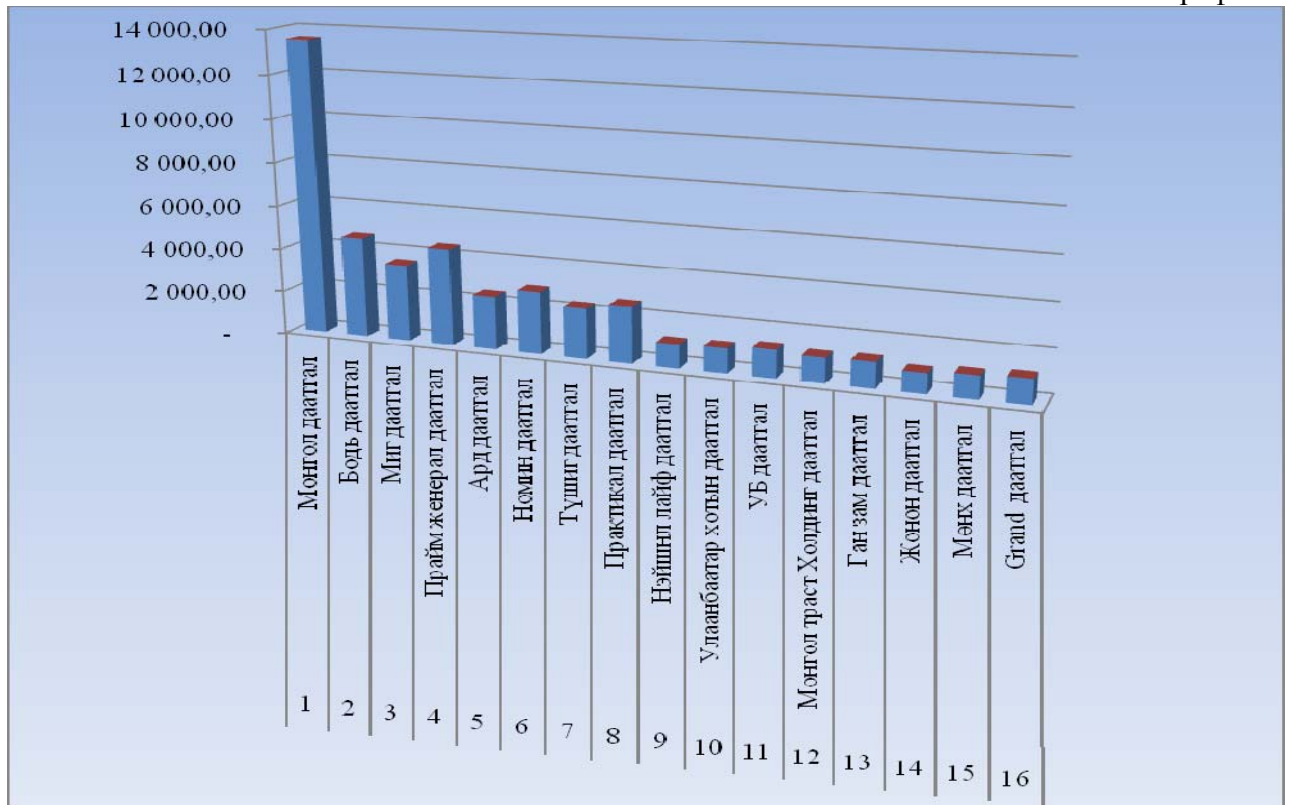
Даатгалын зах зээл дээрх нийт хөрөнгийн 57,6 хувийг дөрөвхөн даатгалын компани (“Монгол даатгал” ХХК, “Бодь даатгал” ХХК, “Прайм женерал даатгал” ХХК, “Миг даатгал” ХХК)-ийн хөрөнгө бүрдүүлж байна.

Хүснэгт-4

Нийт хөрөнгийн хэмжээ

№	Компанийн нэр	Нийт хөрөнгө (сая төг)	Эзлэх хувь
1	Монгол даатгал	13 511.40	29,8
2	Бодь даатгал	4 603.40	10,2
3	Миг даатгал	3 526.50	7,8
4	Прайм женерал даатгал	4 447.20	9,8
5	Ард даатгал	2 453.30	5,4
6	Номин даатгал	2 864.20	6,3
7	Түшиг даатгал	2 303.50	5,1
8	Практикал даатгал	2 600.70	5,7
9	Нэйшнл лайф даатгал	1 086.80	2,4
10	Улаанбаатар хотын даатгал	1 129.40	2,5
11	УБ даатгал	1 289.20	2,8
12	Монгол траст холдинг даатгал	1 158.30	2,6
13	Ган зам даатгал	1 193.80	2,6
14	Жонон даатгал	930.20	2,1
15	Мөнх даатгал	1 052.50	2,3
16	Гранд даатгал	1 143.50	2,5
	Нийт дун	45 293.90	100,0

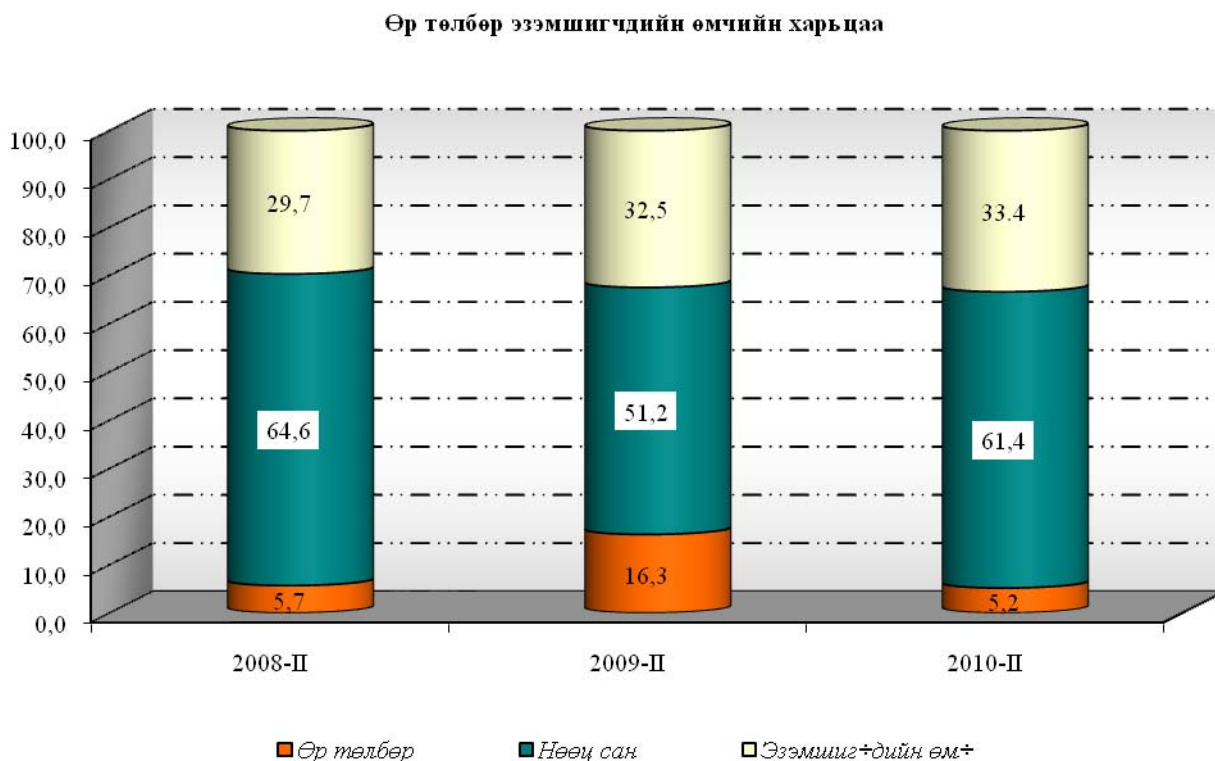
График-3



III. ДААТГАГЧИЙН ӨР ТӨЛБӨР БА ЭЗЭМШИГЧДИЙН ӨМЧ

Даатгалын компаниудын нийт өр төлбөр ба эзэмшигчдийн өмчид даатгалын нөөц сан, эзэмшигчдийн өмч, өр төлбөрийн эзлэх хувь хэмжээг сүүлийн 3 жилийн 2 дугаар улирлын байдлаар харьцуулж харахад 2008 оны 2 дугаар улиралд нөөц сан 64,6 хувийг эзэлж байсан бол 2009 оны 2 дугаар улиралд 51,2 хувь болон буурч, 2010 оны 2 дугаар улиралд 61,4 хувь болон буцаж өссөн дүнтэй гарсан байна. Энэ нь 2009 онд орлогод тооцоогүй хураамжийн нөөцийн санг Хорооны 2008 оны 241 дүгээр тогтоолоор батлагдсан “Даатгалын байгууллагын мэдээллийн сангийн журам”-ын хавсралтын дагуу балансын нөөцийн сангийн хэсгээс хасч, өр төлбөр хэсэг дэх урьдчилж орсон орлогоор бүртгэж байсныг өөрчилж, 2010 оноос эхлэн орлогод тооцоогүй хураамжийн нөөцийг даатгалын нөөц сан руу буцаан шилжүүлсэнтэй холбоотой байна (График-4).

График-4



Эзэмшигчдийн өмчийн нийт өр төлбөр, нөөц сан болон эзэмшигчдийн өмчид эзлэх хувийн жин 2008-2010 онуудын эхний хагас жилийн байдлаар 29,7 хувиас 33,4 хувь хүртэл тогтвортой өсч ирсэн дүнтэй байна. 2010 оны 2 дугаар улиралд “Гранд даатгал” ХХК, “УБ даатгал” ХХК, “Нэйшнл лайф даатгал” ХХК-ниуд алдагдалтай ажилласан боловч даатгалын салбарын хэмжээний хуримтлагдсан ашиг 2,8 дахин өссөн дүнтэй гарсан байна (Хүснэгт-5).

Эзэмшигчдийн өмч

Санхүүгийн үзүүлэлт	2008 - II		2009 - II		2010 - II		Өөрчлөлт	
	тоо (тэрбум төг)	эзлэх хувь	тоо (тэрбум төг)	эзлэх хувь	тоо (тэрбум төг)	эзлэх хувь	тоо (тэрбум төг)	эзлэх хувь
Эзэмшигчдийн өмч	10.7	104,0	11.30	91,6	12.2	80,3	0.90	11,3
Хуримтлагдсан ашиг (алдагдал)	-0.4	-4,0	1.04	8,4	3.0	19,7	1.96	-11,3
Эзэмшигчдийн өмчийн дүн	10.3	100,0	12.34	100,0	15.2	100,0	2.86	

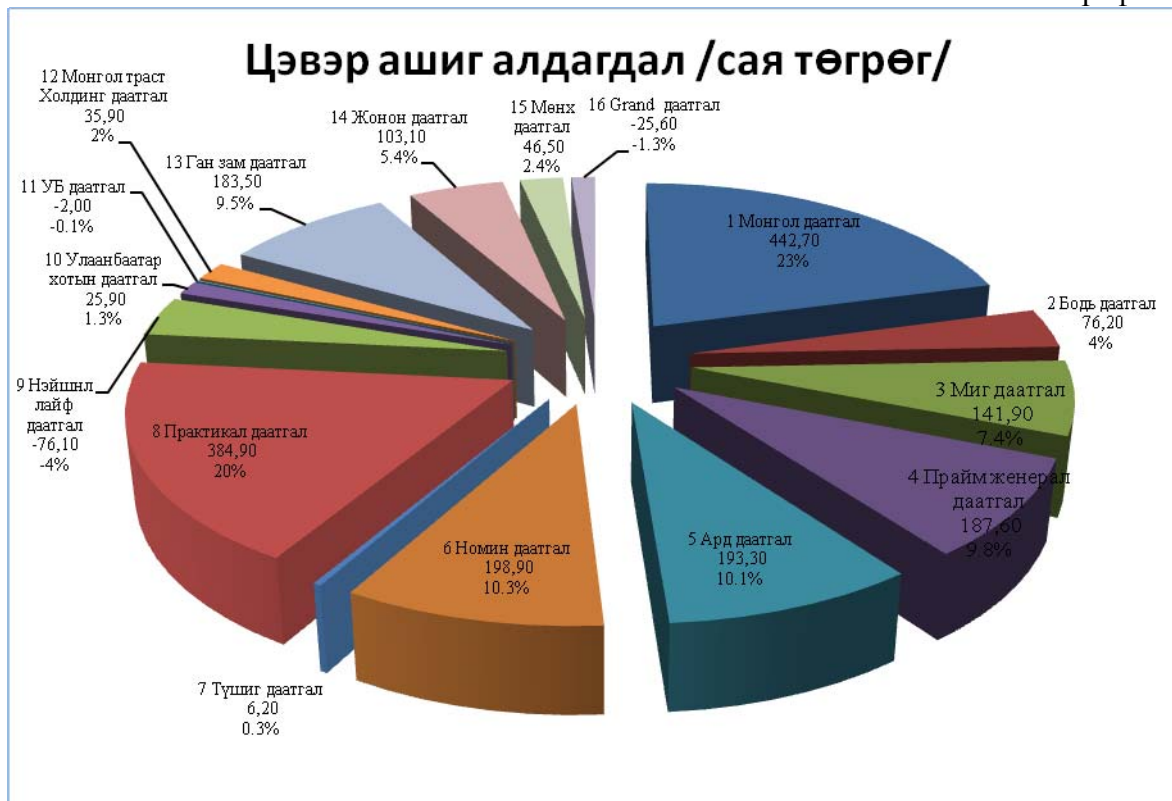
Энэ оны эзэмшигчдийн өмчийн дүнг өмнөх 2 жилийн мөн үетэй харьцуулахад 1,2 дахин өссөн ба 2009 оны дүнг 2010 оныхтой харьцуулбал хуримтлагдсан алдагдал нь ашиг болж 1.9 тэрбум төгрөгөөр нэмэгдсэн байна.

2010 оны эхний хагас жилийн тайлант үеийн цэвэр ашиг алдагдлыг компаниудаар харуулбал:

Хүснэгт-6
(сая төгрөгөөр)

№	Компанийн нэр	Тайлант үеийн цэвэр ашиг (алдагдал)	Эзлэх хувь
1	Монгол даатгал	442.7	23,0
2	Бодь даатгал	76.2	4,0
3	Миг даатгал	141.9	7,4
4	Прайм женерал даатгал	187.6	9,8
5	Ард даатгал	193.3	10,1
6	Номин даатгал	198.9	10,3
7	Түшиг даатгал	6.2	0,3
8	Практикал даатгал	384.9	20,0
9	Нэйшнл лайф даатгал	(76.1)	-4,0
10	Улаанбаатар хотын даатгал	25.9	1,3
11	УБ даатгал	(2.0)	-0,1
12	Монгол траст холдинг даатгал	35.0	1,9
13	Ган зам даатгал	183.5	9,5
14	Жонон даатгал	103.1	5,4
15	Мөнх даатгал	46.5	2,4
16	Гранд даатгал	(25.6)	-1,3
	Системийн нийт дүн	1 922.9	100,0

Дээрх хүснэгтээс харахад 2010 оны эхний хагас жилд “Нэйшнл лайф даатгал” ХХК 76.1 сая төгрөгийн, “Гранд даатгал” ХХК 25.6 сая төгрөгийн, “УБ даатгал” ХХК 2.0 сая төгрөгийн тус тус алдагдалтай ажилласан байна.



IV. ДААТГАГЧ БОЛОН ДААТГАЛЫН МЭРГЭЖЛИЙН ОРОЛЦОГЧИЙН ОРЛОГО

2010 оны 2 дугаар улиралд даатгалын зах зээл дээр үйл ажиллагаа явуулсан даатгагч болон даатгалын мэргэжлийн оролцогчид нийт 16522.7 сая төгрөгийн орлого олсон байна. Энэхүү орлогын 16367.3 сая төгрөг буюу 99,06 хувийг ердийн даатгалын компаниуд, 70.0 сая төгрөг буюу 0,42 хувийг урт хугацааны даатгалын компани, 71.7 сая төгрөг буюу 0,43 хувийг даатгалын зуучлагч компаниуд, 13.6 сая төгрөг буюу 0,08 хувийг даатгалын хохирол үнэлэгч компаниудын олсон орлого тус тус бүрдүүлсэн болно.

Даатгагч болон даатгалын мэргэжлийн оролцогчийн олсон нийт орлогын 99,6 хувь буюу 16437.4 сая төгрөг нь даатгалын нийт хураамжийн орлого, үлдэх хэсэг нь бусад орлого болон даатгалын зуучлагч, даатгалын хохирол үнэлэгч компаниудын олсон орлого байна. Энэхүү даатгалын нийт хураамжийн орлого олсон даатгалын гэрээнүүдийн нийт үнэлгээ нь 6.9 их наяд төгрөг болсон байна.

Даатгалын компаниуд даатгалын нийт хураамжийн орлогын 4746.8 сая төгрөг буюу 28.6 хувийг давхар даатгалд, 56.5 сая төгрөг буюу 0,3 хувийг буцаасан даатгалын хураамжид төлж, 11589.9 сая төгрөгийн даатгалын цэвэр хураамжийн орлоготой ажилласан байна.

2010 онд 2 дугаар улиралд олсон даатгалын нийт хураамжийн орлогын 15361.6 сая төгрөг буюу 93,8 хувийг даатгалын төлөөлөгчөөр, 1005.6 сая төгрөг буюу 6,1 хувийг даатгалын зуучлагчаар тус тус дамжуулан олсон байна.

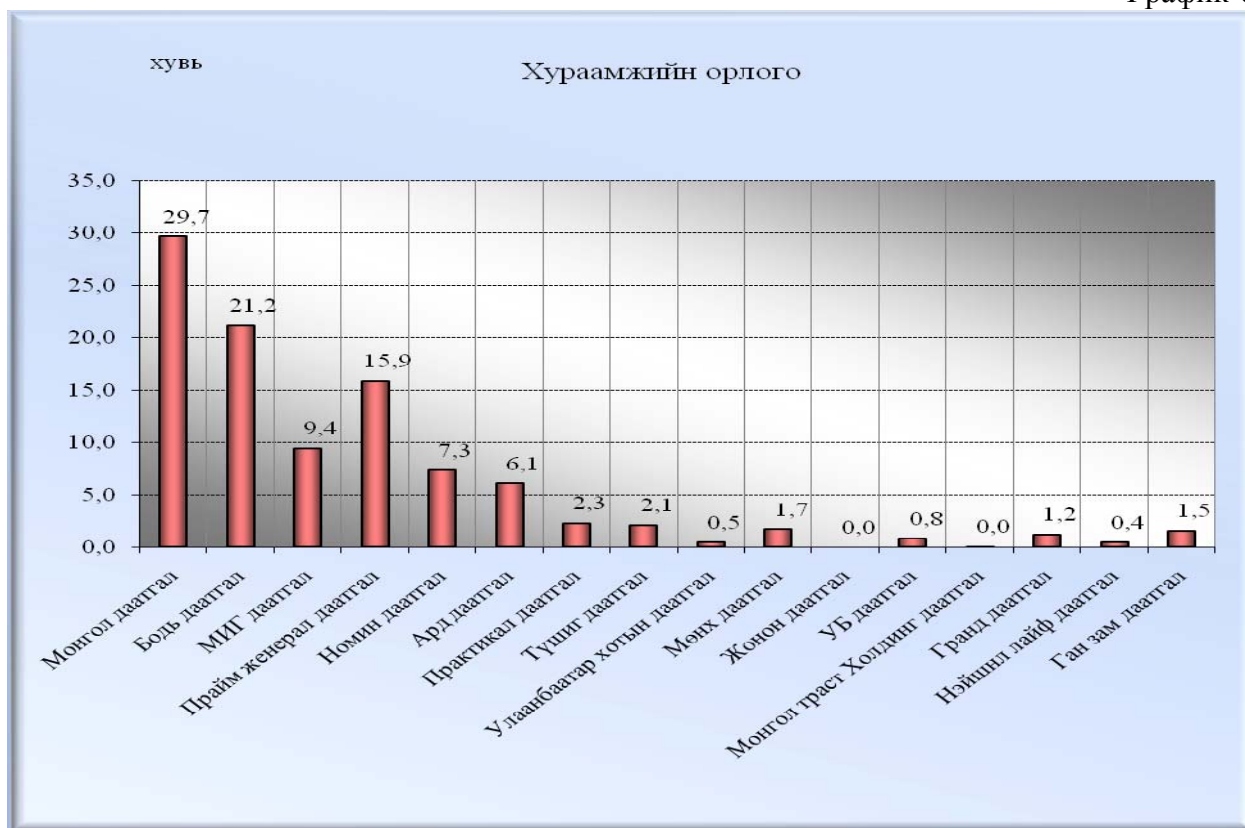
Даатгалын компаниудыг 2010 оны 2 дугаар улиралд олсон даатгалын нийт хураамжийн орлогоор жагсаахад нийт хураамжийн орлогын 29,7 хувь буюу 4879.3 сая төгрөгийг “Монгол даатгал” ХХК бүрдүүлж тэргүүлсэн бол “Бодь даатгал” ХХК нийт хураамжийн орлогын 21,2 хувь буюу 3478.9 сая төгрөгийг, “Прайм женерал даатгал” ХХК нийт хураамжийн орлогын 15,9 хувь буюу 2606.8 сая төгрөгийг тус тус бүрдүүлснээр эдгээр компаниудын даатгалын хураамжийн орлого нийт зах зээлийн 66,8 хувийг эзэлсэн байна (Хүснэгт-7).

Хүснэгт-7

Даатгалын хураамжийн орлого

(сая төгрөгөөр)

№	Даатгалын компанийн нэр	Хураамжийн орлого	Эзлэх хувь
1	Монгол даатгал	4 879.3	29,7
2	Бодь даатгал	3 478.9	21,2
3	Миг даатгал	1 548.1	9,4
4	Прайм женерал даатгал	2 606.8	15,9
5	Номин даатгал	1 201.6	7,3
6	Ард даатгал	1 000.1	6,1
7	Практикал даатгал	371.9	2,3
8	Түшиг даатгал	343.2	2,1
9	Улаанбаатар хотын даатгал	76.5	0,5
10	Мөнх даатгал	274.5	1,7
11	Жонон даатгал	0.0	0,0
12	УБ даатгал	127.4	0,8
13	Монгол траст холдинг даатгал	4.8	0,0
14	Гранд даатгал	199.8	1,2
15	Нэйшнл лайф даатгал	70.1	0,4
16	Ган зам даатгал	254.4	1,5
Нийт дун		16 437.4	100,0



V. ДААТГАЛЫН ХУРААМЖ, НӨХӨН ОЛГОВОР

2010 оны 2 дугаар улиралд нийт 16367.2 сая төгрөгийн ердийн даатгалын хураамжийн орлого олсны 22,5 хувь буюу 3676.3 сая төгрөг нь хөрөнгийн даатгалын, 22,3 хувь буюу 3644.1 сая төгрөг нь авто тээврийн хэрэгслийн даатгалын, 8,5 хувь буюу 1384.4 сая төгрөг нь агаарын хөлгийн даатгалын, 15,0 хувь буюу 2455.4 сая төгрөг нь хариуцлагын даатгалын, 11,6 хувь буюу 1898.8 сая төгрөг нь гэнэтийн осол, эмчилгээний зардлын даатгалын, 8,5 хувь буюу 1384.6 сая төгрөг нь авто тээврийн хэрэгслийн жолоочийн хариуцлагын даатгалын, 4,0 хувь буюу 657.4 сая төгрөг нь санхүүгийн даатгалын, 1,9 хувь буюу 316.2 сая төгрөг нь ачааны даатгалын, 5,8 хувь буюу 948.4 сая төгрөг нь барилга угсралтын даатгалын, газар тариалангийн даатгалын, мал амьтдын даатгалын хураамжаас орсон орлого тус тус бүрдүүлсэн байна (Хүснэгт-8).

Хүснэгт-8

Ердийн даатгалын хураамжийн орлого

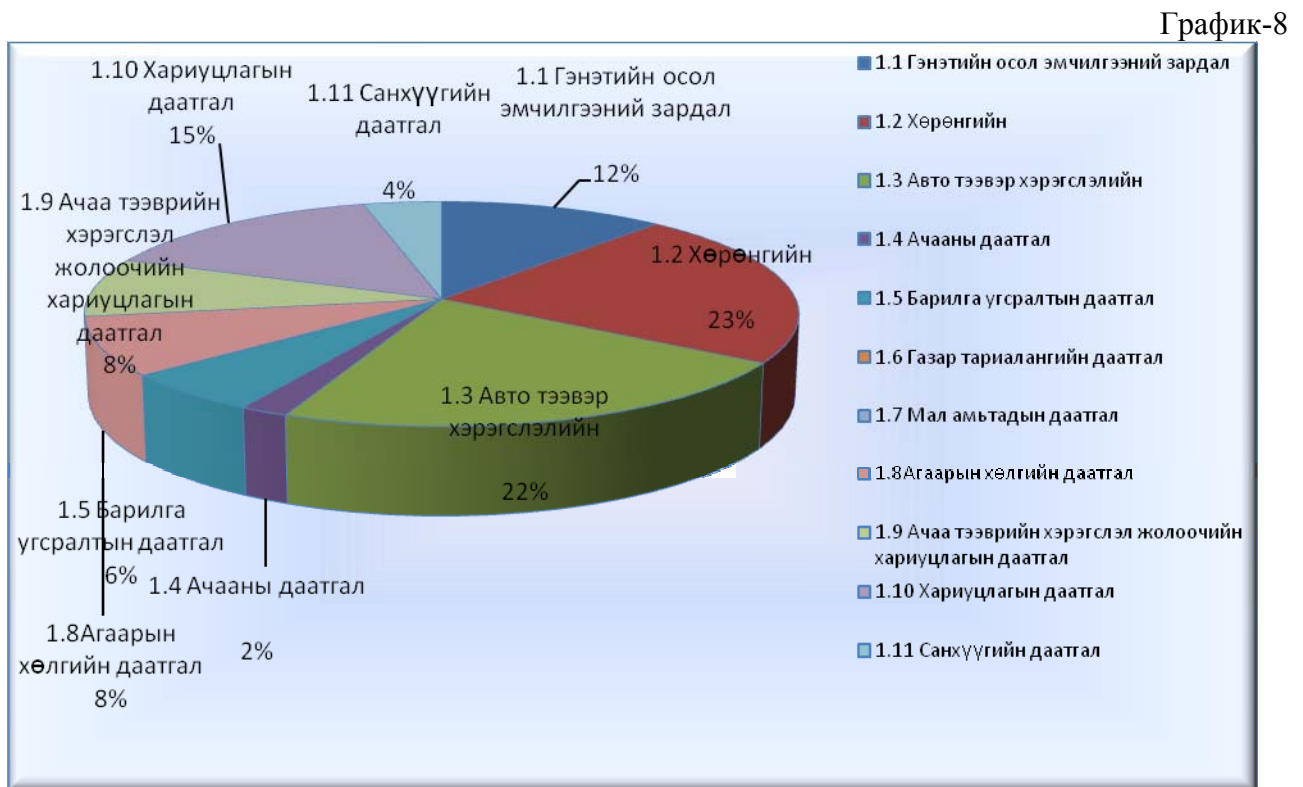
(сая төгрөгөөр)

№	Даатгалын ангилал	2009-II	2010-II	Өсөлт /бууралт/
1	Гэнэтийн осол, эмчилгээний зардлын даатгал (2009 онд амь нас, ашиг сонирхол, эрүүл мэндийн даатгал)	1233.9	1898.8	664.9
2	Хөрөнгийн даатгал	2566.3	3676.3	1110.0
3	Автотээврийн хэрэгслийн даатгал	3071.2	3644.1	572.9

4	Ачааны даатгал	245.0	316.2	71.2
5	Газар тариалангийн даатгал	1.3		-1.3
6	Мал амьтдын даатгал	8.7	1.6	-7.1
7	Агаарын хөлгийн даатгал	1543.4	1384.4	-159.0
8	Барилга угсралтын даатгал	309.7	948.4	638.7
9	Автотээврийн хэрэгслийн жолоочийн хариуцлагын даатгал	1339.0	1384.6	45.6
10	Хариуцлагын даатгал	563.6	2455.4	1891.8
11	Санхүүгийн даатгал	385.4	657.4	272.0
	Дүн	11267.5	16367.2	5099.7

2010 оны 2 дугаар улирлын даатгалын хураамжийн орлогын хэмжээг 2009 оны мөн үеийнхтэй харьцуулахад 5.1 тэрбум төгрөгөөр буюу 1,5 дахин өссөн дүнтэй гарсан байна.

2010 оны 2 дугаар улирлын даатгалын хураамжийн орлогын бүтцийг графикт оруулсан байдлаар харуулбал:

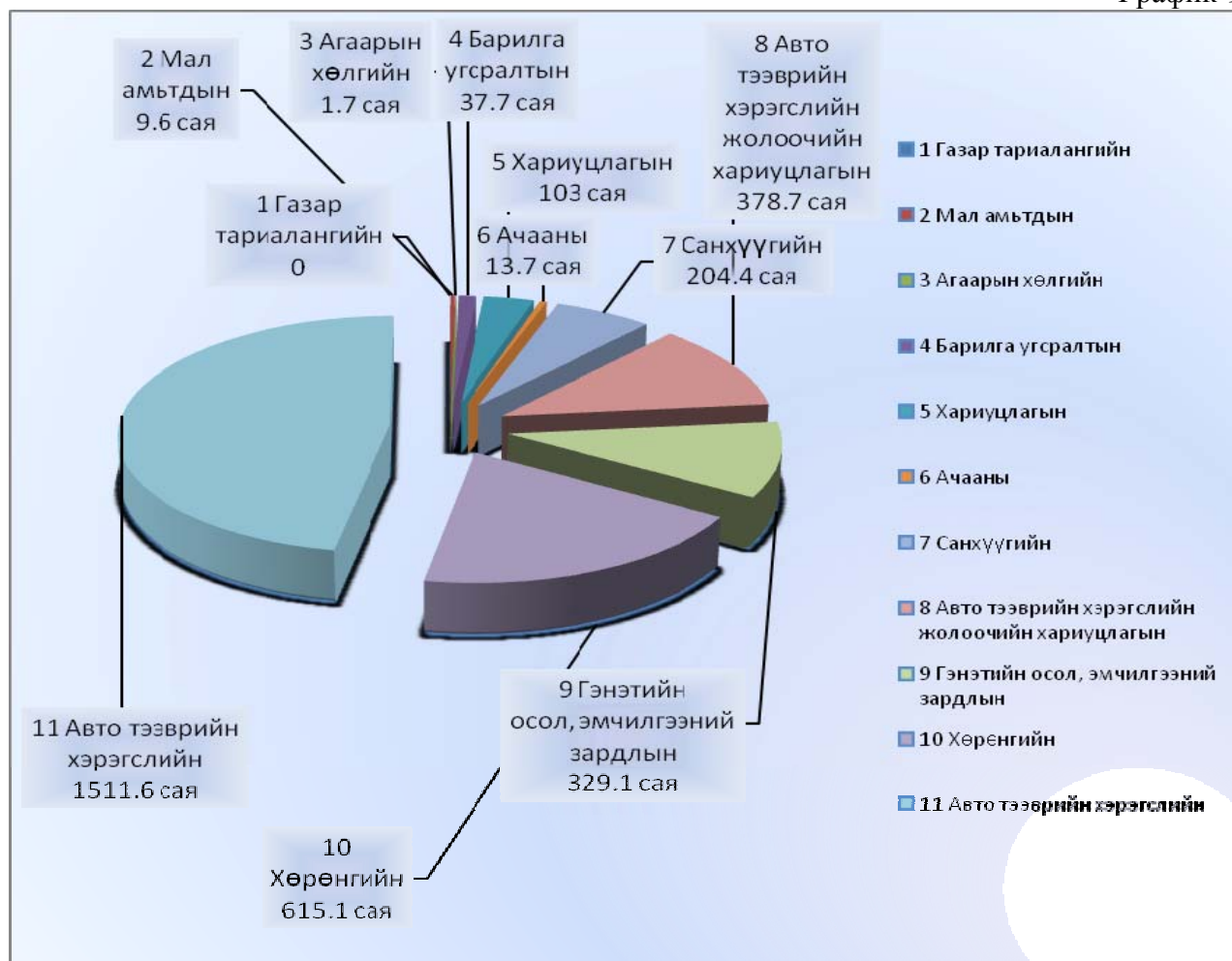


5.1 ДААТГАЛЫН НӨХӨН ТӨЛБӨРИЙН ТАЛААР

2010 оны 2 дугаар улиралд нийт 3204.6 сая төгрөгийн даатгалын нөхөн төлбөр олгосны 19,2 хувь буюу 615.1 сая төгрөг нь хөрөнгийн даатгалын, 47,2 хувь буюу 1511.6 сая төгрөг нь авто тээврийн хэрэгслийн даатгалын, 0,1 хувь буюу 1.7 сая төгрөг нь агаарын хөлгийн даатгалын, 3,2 хувь буюу 103.0 сая төгрөг нь хариуцлагын даатгалын, 10,3 хувь буюу 329.1 сая төгрөг нь гэнэтийн осол, эмчилгээний зардлын даатгалын, 11,8 хувь буюу 378.7 сая төгрөг нь авто тээврийн хэрэгслийн жолоочийн хариуцлагын даатгалын, 6,4 хувь

буюу 204.4 сая төгрөг нь санхүүгийн даатгалын, 0,3 хувь буюу 9.6 сая төгрөг нь мал амьтадын даатгалын, 1,2 хувь буюу 37.7 сая төгрөг нь барилга угсралтын даатгалын, 0,4 хувь буюу 13.7 сая төгрөг нь ачааны даатгалын нөхөн төлбөрт тус тус олгогдсон байна (График-9).

График-9



2010 оны 2 дугаар улиралд даатгуулагчдад олгосон даатгалын нөхөн төлбөрийн хэмжээг 2009 оны мөн үеийнхтэй харьцуулахад 638.5 сая төгрөгөөр буюу 1,2 дахин өссөн дүнтэй гарсан байна (Хүснэгт-9).

Хүснэгт-9

Даатгалын нөхөн төлбөрийн хэмжээ

(сая төг)

№	Даатгалын хэлбэрээр	2009-II	2010-II	Өсөлт /бууралт/
1	Газар тариалангийн	0.0	0.0	0.0
2	Мал амьтдын	2.0	9.6	7.6
3	Агаарын хөлгийн	8.7	1.7	-7.0
4	Барилга угсралтын	12.3	37.7	25.4
5	Хариуцлагын	32.9	103.0	70.1
6	Ачааны	66.6	13.7	-52.9
7	Санхүүгийн	196.6	204.4	7.8

8	Авто тээврийн хэрэгслийн жолоочийн хариуцлагын	297.9	378.7	80.8
9	Гэнэтийн осол, эмчилгээний зардлын	336.4	329.1	-7.3
10	Хөрөнгийн	361.4	615.1	253.7
11	Авто тээврийн хэрэгслийн	1 251.3	1 511.6	260.3
	Дүн	2 566.1	3 204.6	638.5

VI. ДААТГАЛЫН ХОХИРОЛ НӨХӨЛТИЙН ТҮВШИН

2010 оны 2 дугаар улиралд даатгалын хохирол нөхөлтийн түвшин даатгалын салбарын дүнгээр 36,6 хувь болж 2009 оны мөн үеийнхээс 6 пунктээр өссөн үзүүлэлттэй байгаа бөгөөд сүүлийн 3 жилийн дундаж түвшин 35,0 хувьтай харагдаж байна (График-10).

График-10



Даатгалын зах зээл дээр үйл ажиллагаа явуулж буй компаниудыг даатгалын хохирол нөхөлтийн түвшингээр харьцуулахад 2010 оны 2 дугаар улирлын байдлаар “Монгол даатгал” ХХК хамгийн өндөр буюу 55,6 хувьтай байсан бол “Гранд даатгал” ХХК 4,5 хувьтай, “Жонон даатгал” ХХК 0,0 хувьтай байна (Хүснэгт-10).

Даатгалын хохирол нөхөлтийн түвшин

№	Даатгалын компанийн нэр	Хохирол нөхөлтийн түвшин, хувиар		
		2008-II	2009-II	2010- II
1	Номин даатгал	103,5	57,2	36,1
2	Ард даатгал	42,9	39,9	41,6
3	Мөнх даатгал	141,3	38,9	15,7
4	Түшиг даатгал	29,5	36,9	18,9
5	Миг даатгал	16,8	29,1	20,8
6	Монгол даатгал	36,7	29,0	55,6
7	Бодь даатгал	24,5	28,8	27,5
8	Прайм женерал даатгал	16,4	27,5	51,3
9	Улаанбаатар хотын даатгал	27,0	24,3	34,5
10	УБ даатгал	16,7	19,3	16,6
11	Практикал даатгал	28,7	9,4	15,3
12	Монгол траст холдинг даатгал	17,8	3,6	1,6
13	Ган зам даатгал	17,8	2,7	4,5
14	Жонон даатгал	8,1	0,0	0,0
15	Гранд даатгал		0,0	4,5
16	Нэйшнл лайф даатгал		0,0	46,9
	Дүн	37,5	30,6	36,6

Даатгалын компаниудаас 2010 оны 2 дугаар улиралд даатгуулагчдад олгосон даатгалын хохирол нөхөлтийн түвшинг өмнөх оны мөн үеийнхтэй харьцуулахад “Номин даатгал” ХХК 21,1 пунктээр, “Мөнх даатгал” ХХК 23,2 пунктээр, “Түшиг даатгал” ХХК, 18,0 пунктээр, “Миг даатгал” ХХК 8,3 пунктээр, “Бодь даатгал” ХХК 1, пунктээр, “УБ даатгал” ХХК 2,7 пунктээр, “Монгол траст холдинг даатгал” ХХК 2,0 пунктээр, тус тус буурсан бол, “Ард даатгал” ХХК 1,7 пунктээр, “Прайм женерал даатгал” ХХК 23,8 пунктээр, “Монгол даатгал” ХХК 26,6 пунктээр, “УБ хотын даатгал” ХХК 10,2 пунктээр, “Практикал даатгал” ХХК 5,9 пунктээр, “Ган зам даатгал” ХХК 1,8 пунктээр тус тус мөн үеийнхээс өсчээ.

VII. ДААТГАЛЫН НӨӨЦ САН

Даатгалын нөөц сангийн үлдэгдлийг сүүлийн 4 жилийн байдлаар зэрэгцүүлж үзэхэд тогтвортой өсч байсан дүр зураг харагдаж байна. 2010 оны эхний хагас жилд даатгалын нөөц сангийн хэмжээ 26.9 тэрбум төгрөгт хүрч өмнөх оны жилийн эцсийнхээс 1,1 дахин нэмэгдсэн буюу 2,3 тэрбум төгрөгөөр өссөн байна.

Даатгалын нөөц сангийн үлдэгдлийн 15,5 хувийг учирч болзошгүй хохирлын нөөц сан, 42,5 хувийг орлогод тооцоогүй хураамжийн нөөц сан, 0,5 хувийг нэхэмжилсэн хохирлын

нөөц сан, 15,5 хувийг учирсан боловч нэхэмжлээгүй нөөц сан, 26,0 хувийг тусгайлсан нөөц сангууд тус тус эзэлж байна.

VIII. ДАВХАР ДААТГАЛ

2010 оны 2 дугаар улиралд ердийн даатгалын үйл ажиллагаа явуулж буй 9 компани гадаадын давхар даатгалын компаниудад их хэмжээний даатгалын эрсдэлээ давхар даатгуулж 4746.8 сая төгрөгийн хураамж төлсөн нь өнгөрөгч оны мөн үетэй харьцуулахад 2131.9 сая төгрөгөөр буюу 1,8 дахин өссөн дүнтэй гарлаа (Хүснэгт-11).

Хүснэгт-11

Давхар даатгалын хураамж

(сая төг)

№	Компанийн нэр	2009-II		2010-II		Өсөлт/бууралт	
		тоо	хувь	тоо	хувь	тоо	хувь
1	Ард даатгал	110.9	4,2	233.2	4,9	122.3	0,7
2	Бодь даатгал	353.8	13,5	2 140.1	45,0	1 786.3	31,5
3	Прайм женерал даатгал	271.5	10,4	1 102.7	23,2	831.2	12,8
4	Практикал даатгал		-	20.8	0,4	20.8	0,4
5	Миг даатгал	1 541.4	58,9	378.7	8,0	-1 162.7	-50,9
6	Монгол даатгал	282.6	10,8	689.3	14,5	406.7	3,7
7	Номин даатгал	49.9	1,9	83.4	1,8	33.5	-0,1
8	Нэйшнл лайф даатгал	4.8	0,2	26.1	0,6	21.3	0,4
9	Гранд даатгал			72.5	1,6	72.5	1,6
	ДҮН	2 614.9	100,0	4 746.8	100,0	2 131.9	

2010 оны эхний хагас жилд гадаадын давхар даатгалын компаниудад шилжүүлсэн давхар даатгалын хураамжийн хэмжээг 2009 оны мөн үеийнхтэй харьцуулахад “Ард даатгал” ХХК 122.3 сая төгрөг, “Бодь даатгал” ХХК 1786.3 сая төгрөг, “Прайм женерал даатгал” ХХК 831.2 сая төгрөг, “Практикал даатгал” ХХК 20.8 сая төгрөг, “Монгол даатгал” ХХК 406.7 сая төгрөг, “Номин даатгал” ХХК 33.5 сая төгрөг, “Нэйшнл лайф даатгал” ХХК 21.3 сая төгрөгөөр тус тус өсч, “Миг даатгал” ХХК 1162.7 сая төгрөгөөр буурсан дүнтэй байна.

IX. ДҮГНЭЛТ

Даатгалын салбарын динамик үзүүлэлтүүдийн өөрчлөлтийг сүүлийн жилүүдийн байдлаар нэгтгэн дүгнэж үзэхэд даатгалын зах зээл дээрх тусгай зөвшөөрөл эзэмшигчдийн тоо сүүлийн хоёр жилд 1,5 дахин нэмэгдэж, даатгалын мэргэжлийн оролцогчийн зах зээл дээр хохирол үнэлэгч, даатгалын зуучлагч компаниуд шинээр бий болон нэмэгдэж байгаа нь энэ зах зээлийн өсөлтийн хурдацыг харуулж байна.

Даатгагч болон даатгалын мэргэжлийн оролцогчийн нийт хөрөнгийн хэмжээ өмнөх онуудын мөн үеийнхтэй харьцуулахад даруй 1,3 дахин өсч 45.3 тэрбум төгрөгт хүрсэн байна. Тайлант үеийн цэвэр ашиг 1.9 тэрбум төгрөгт хүрч, өмнөх оны мөн үеийнхээс 1,2 дахин

өссөн нь даатгалын байгууллагуудын санхүүгийн чадавхи нэмэгдэж, цаашид даатгалын салбарын хэмжээний санхүүгийн үзүүлэлтүүд сайжирч байгааг харуулж байна.

Даатгалын салбарын хэмжээнд тайлант хугацаанд даатгалын компаниудын олсон нийт хураамжийн орлогыг өмнөх оны мөн үеийнхтэй харьцуулахад 5.1 тэрбум төгрөгөөр буюу 1,5 дахин өссөн дүнтэй гарсан нь дотоодын даатгалын зах зээлийн өсөлт харьцангуй удаашрах хандлага 2009 онд ажиглагдаж байсан бол 2010 оноос энэ байдал өөрчлөгдөж, улмаар идэвхтэй хөгжиж байгаа дүр зураг харагдаж байна. Олон улсын санхүү, эдийн засгийн салбарт өнгөрсөн жилүүдэд тохиолдсон санхүүгийн хямралын хүндрэл бэрхшээлүүд тооцоолж байснаас харьцангуй удаан хугацаагаар үргэлжилж байгаа өнөө үед манай улсын дотоодын даатгалын салбарын голлох үзүүлэлтүүд өсөлттэй сайн гарч байгаа нь Монгол Улсын санхүүгийн зах зээл сэргэж байгаагаар тайлбарлаж болохоор байна.

Дотоодын даатгалын зах зээлийг олон улсын даатгалын зах зээлийн жишигт нийцүүлэн хөгжүүлэхэд чигэлсэн даатгалын зохицуулалтын бодлогыг тууштай хэрэгжүүлж байгаагийн үр дүнд даатгалын салбарын хөгжил цаашид ч эрчимтэй үргэлжлэн явагдах боломжтой болж байна.

ДААТГАЛЫН ГАЗАР