

**ХАДГАЛАМЖ, ЗЭЭЛИЙН ХОРШООДЫН 2014 ОНЫ
САНХҮҮГИЙН ТАЙЛАНГИЙН НЭГТГЭЛИЙН ТАНИЛЦУУЛГА**

2015.01.26

Улаанбаатар хот

НЭГ. ӨНӨӨГИЙН БАЙДЛЫН ТАЛААР

Тайлант жилд Хорооны хуралдаанаар 25 ХЗХ-нд хадгаламж, зээлийн үйл ажиллагаа эрхлэх тусгай зөвшөөрөл шинээр олгох, 7 ХЗХ-ны тусгай зөвшөөрлийг хүчингүй болгох, 28 ХЗХ-ны тусгай зөвшөөрлийн хугацааг сунгах, 7 ХЗХ-ны тусгай зөвшөөрлийг түдгэлзүүлэх, түдгэлзүүлсэн 3 ХЗХ-ны тусгай зөвшөөрлийг сэргээх, 3 ХЗХ-нд салбар нээх, 20 ХЗХ-нд санхүүгийн бусад ажил үйлчилгээ эрхлэхийг зөвшөөрөх, 3 ХЗХ-нд тусгай зөвшөөрөл олгохоос татгалзах зэрэг 74 танилцуулга, шийдвэрийн төслийг хэлэлцүүлж нийт 96 асуудалд зохицуулалтын арга хэмжээ авсан бөгөөд 2014 оны жилийн эцсийн байдлаар нийт 159 хадгаламж, зээлийн хоршоо /цаашид “ХЗХ” гэх/ Хорооноос олгосон тусгай зөвшөөрөлтэйгөөр хадгаламж, зээлийн үйл ажиллагаа эрхэлж байна.

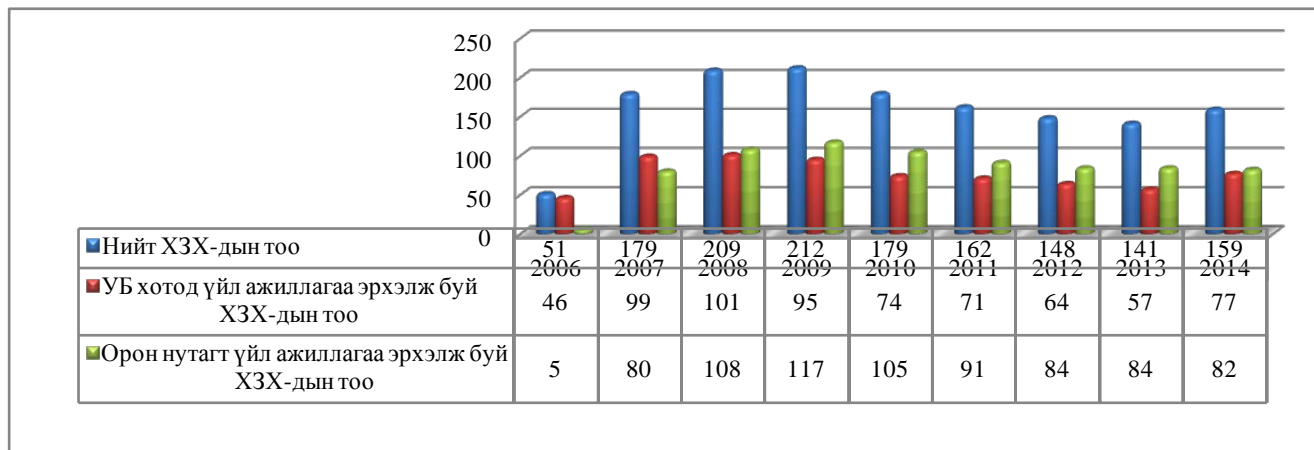
Хадгаламж, зээлийн хоршоодыг үйл ажиллагааны төрлөөр нь харуулбал дараах байдалтай байна. Үүнд:

№	Үйл ажиллагааны нэр төрөл	ХЗХ-дын тоо	
		2013 онд	2014 онд
1	Хадгаламж, зээлийн үйл ажиллагаа эрхлэх тусгай зөвшөөрөлтэй	141	159
	Үүнээс:		
2	Төсөл хөтөлбөрийг дамжуулан хэрэгжүүлэх үйлчилгээ эрхлэх зөвшөөрөлтэй	2	22
3	Санхүүгийн түрээсийн үйлчилгээ эрхлэх зөвшөөрөлтэй	-	1
4	Салбарын зөвшөөрөлтэй	1	4

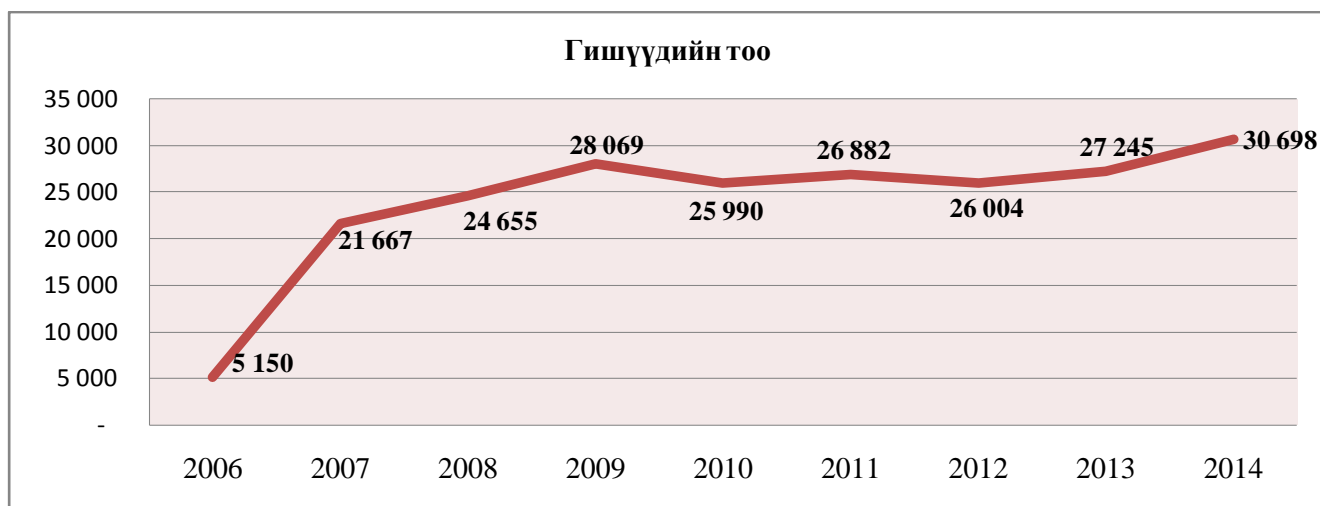
Хорооны хуралдаанаар тусгай зөвшөөрөлтэй ХЗХ-дын зохицуулалтын зарим асуудлыг шийдвэрлэсэн байдлыг харуулбал:

Онууд	шинээр олгосон	хүчингүй болгосон	түдгэлзүүлсэн	сэргээсэн	ТЗ-ийн хугацаа сунгасан	ХЗХ-дын тоо (оны эцэст)
2006 он	51	0	0	-	-	51
2007 он	128	0	0	-	-	179
2008 он	45	15	5	-	-	209
2009 он	15	12	8	1	25	212
2010 он	2	35	15	4	80	179
2011 он	4	21	9	-	47	162
2012 он	3	17	7	4	26	148
2013 он	2	9	5	-	76	141
2014 он	25	7	7	3	28	159
Дүн	275	116	56	12	281	

ХЗХ-дын тооны өөрчлөлтийг сүүлийн 9 жилийн байдлаар харуулбал:



Эдгээр ХЗХ-дын гишүүдийн тооны өөрчлөлтийг сүүлийн 9 жилийн байдлаар харуулбал:



ХОЁР. НЭГТГЭЛИЙН СТАТИСТИК ҮЗҮҮЛЭЛТҮҮД

Тайлант жилийн эцэст нийт ХЗХ-дын 95.0 хувь буюу 151 ХЗХ-доос 2014 оны жилийн эцсийн санхүүгийн болон зохистой харьцааны шалгуур үзүүлэлтийн тайлан ирүүлж нэгтгэлд хамруулсан бол 5.0 хувь буюу 8 ХЗХ тайлан мэдээг ямар нэгэн хүндэтгэн үзэх шалтгаангүйгээр Хороонд ирүүлээгүй байна.

2014 оны жилийн эцсийн санхүүгийн тайлангийн нэгтгэлд тайлан мэдээгээ ирүүлээгүй 8 ХЗХ-дын нэгтгэлд хамруулсан үеийн буюу хамгийн сүүлд Хороонд ирүүлсэн санхүүгийн тайланг хугацааны хувьд авч үзвэл дараах байдалтай байна. Үүнд:

д/д	Тайлангийн хугацаа	ХЗХ-ны тоо	ХЗХ-дын нэрс
1	2014- I улирлаар	1	Завхан аймгийн "Ойгоны ирээдүйн сэтгэмж" ХЗХ
2	2014-III улирлаар	4	Мон инвест, Буянт богдын хишиг, Чаданхүү, Баруун отог ХЗХ-д
3	Үүсгэн байгуулагдах үеийн эхлэлтийн балансаар (11, 12 сар)	3	Сити инновэйшн, Дүнчүүр баялаг, Гэгээн хишиг ундрага ХЗХ-д
Нийт		8	

2.1 Гишүүдийн статистик үзүүлэлтүүд

(тоогоор)

СТАТИСТИК МЭДЭЭЛЭЛ	НИЙТ 159 ХЗХ-ДЫН ГИШҮҮДИЙН		ҮҮНЭЭС:			
			Улаанбаатар хот дахь 77 ХЗХ-дын		Орон нутаг дахь 82 ХЗХ-дын	
	Тоо	Хувь	Тоо	Хувь	Тоо	Хувь
Гишүүдийн						
Нийт гишүүдийн тоо	30,698	100%	14,616	100%	16,082	100%
Үүнээс: эмэгтэй	17,155	55.9%	8,746	59.8%	8,409	52.3%
Үүнээс: гишүүн хуулийн этгээд	34	0.1%	24	0.2%	10	0.1%
Гишүүдийн насжилт	30,698	100%	14,616	100%	16,082	100%
18-35 насны	8,131	26.5%	4,328	29.6%	3,803	23.6%
36-45 насны	9,893	32.2%	4,420	30.2%	5,473	34.0%
46-55 насны	8,010	26.1%	3,576	24.5%	4,434	27.6%
55-аас дээш	4,630	15.1%	2,268	15.5%	2,362	14.7%
Гишүүн хуулийн этгээд	34	0.1%	24	0.2%	10	0.1%
Гишүүдийн боловсрол	30,698	100%	14,616	100%	16,082	100%
Дээд	14,437	47.0%	9,405	64.3%	5,032	31.3%
Тусгай дунд	4,234	13.8%	1,841	12.6%	2,393	14.9%
Бүрэн дунд	6,299	20.5%	2,449	16.8%	3,850	23.9%
Дунд	4,445	14.5%	831	5.7%	3,614	22.5%
Бага	1,249	4.1%	66	0.5%	1,183	7.4%
Гишүүн хуулийн этгээд	34	0.1%	24	0.2%	10	0.1%

Санхүүгийн зохицуулах хороо

Хадгаламж эзэмшигч гишүүдийн тоо	13,536	44.1%	6,091	41.7%	7,445	46.3%
Хугацаатай хадгаламжтай	10,473	34.1%	4,480	30.7%	5,993	37.3%
Хугацаагүй хадгаламжтай	3,063	10.0%	1,611	11.0%	1,452	9.0%
Зээлдэгч гишүүдийн тоо	12,599	41.0%	4,745	32.5%	7,854	48.8%
Хэвийн зээлтэй	11,669	38.0%	4,263	29.2%	7,406	46.1%
Хугацаа хэтэрсэн зээлтэй	534	1.7%	257	1.8%	277	1.7%
Чанаргүй:	396	1.3%	225	1.5%	171	1.1%
Хэвийн бус зээлтэй	128	0.4%	57	0.4%	71	0.4%
Эргэлзээтэй зээлтэй	105	0.3%	63	0.4%	42	0.3%
Муу зээлтэй	163	0.5%	105	0.7%	58	0.4%

Тайлант жилд хадгаламж, зээлийн үйл ажиллагаа эрхэлж байгаа 159 хоршоодын гишүүдийн тоо 30,698-д хүрсэн байгаа нь өмнөх оноос 3,453 гишүүнээр, 2014 оны 3 дугаар улирлаас 1,948 гишүүнээр тус тус өссөн үзүүлэлттэй байна.

Мөн нийт гишүүдийн 16,082 буюу 52.4 хувь нь орон нутагт үйл ажиллагаа эрхэлж байгаа 82 ХЗХ-дын гишүүд, 14,616 буюу 47.6 хувь нь Улаанбаатар хотод үйл ажиллагаа эрхэлж байгаа 77 ХЗХ-дын гишүүд байгаа ба нийт гишүүдийн 13,536 буюу 44.1 хувь нь хадгаламж эзэмшигч гишүүд, 12,599 буюу 41.0 хувь нь зээлдэгч гишүүд байна.

2.2 Санхүүгийн ерөнхий үзүүлэлтүүд

(мянган төгрөгөөр)

д/д	Үндсэн үзүүлэлтүүд	2013 оны IV улирал	2014 оны IV улирал	Өөрчлөлт	
				дүн	хувь
1	ХЗХ-дын тоо	141	159	18	12.8%
2	Гишүүдийн тоо	27,245	30,698	3,453	12.7%
3	Нийт актив	73,836,256.6	80,527,823.5	6,691,566.9	9.1%
	<i>Банкны салбарт эзлэх хувь</i>	<i>0.4%</i>	<i>0.4%</i>	<i>0.0%</i>	
4	Нийт зээлийн үлдэгдэл	49,374,352.1	61,490,531.7	12,116,179.6	24.5%
	<i>Банкны салбарт эзлэх хувь</i>	<i>0.5%</i>	<i>0.6%</i>	<i>0.1%</i>	
5	Нийт чанаргүй зээлийн үлдэгдэл	1,545,393.8	1,563,355.3	17,961.5	1.2%
	<i>Банкны салбарт эзлэх хувь</i>	<i>0.3%</i>	<i>0.3%</i>	<i>0.0%</i>	
6	Нийт татан төвлөрүүлсэн хадгаламжийн үлдэгдэл	50,681,959.1	54,997,249.2	4,315,290.1	8.5%
	<i>Банкны салбарт эзлэх хувь</i>	<i>0.8%</i>	<i>0.9%</i>	<i>0.1%</i>	
7	Нийт хувь хөрөнгийн үлдэгдэл	9,786,928.9	10,118,833.0	331,904.1	3.4%
	<i>Банкны салбарт эзлэх хувь</i>	*	*		
8	Нийт хоршоологчдын өмчийн үлдэгдэл	8,658,919.5	9,210,940.7	552,021.2	6.4%
9	Банк, ББСБ, төсөл хөтөлбөрөөс авсан зээлийн дүн	950,300.5	2,141,862.2	1,191,561.7	125.4%
10	Нийт орлого	17,567,984.8	18,953,483.6	1,385,498.8	7.9%
11	Нийт зардал	13,498,669.2	14,984,617.9	1,485,948.7	11.0%
12	Тухайн үеийн ашиг, алдагдал	4,069,315.6	3,968,865.7	-100,449.9	-2.5%

Тайлант онд ХЗХ-ны салбарын гишүүдийн тоо 12.7 хувиар нийт актив 9.1 хувиар тус тус өссөн байна. Мөн нийт зээл болон татан төвлөрүүлсэн хадгаламжийн банкны салбарт эзлэх хувь өмнөх оноос 0.1 хувиар дээшилсэн байна. Ялангуяа хадгаламж болон бусдаас авсан зээлийн эх үүсвэр нэмэгдэж байгаа нь зээлийн үлдэгдэл өмнөх оноос 24.5 хувиар өсч банкны салбарт эзлэх хувийг нэмэгдүүлэх хүчин зүйл болсон байна.

Нийслэлийн Иргэдийн төлөөлөгчдийн хурлын 2014 оны 5 дугаар сарын 26-ны өдрийн 17/16 тоот тогтоолоор "Бичил бизнесийг дэмжих ядуурлыг бууруулах Нийслэлийн хөтөлбөр" болон хөтөлбөрийг хэрэгжүүлэх "Бичил бизнесийг дэмжих Нийслэлийн сангийн журам"-ыг баталсан. Энэхүү хөтөлбөрийг хэрэгжүүлэх сангийн журмын 4 дүгээр зүйлд заасан шаардлагыг

Санхүүгийн зохицуулах хороо

хангаж бичил бизнесийн зээлд иргэдийг хамруулах зорилгоор Нийслэлийн хороодод хадгаламж, зээлийн хоршоог байгуулах үүсгэл санаачлага өрнөсөнтэй холбогдож 939,500.0 мянган төгрөгийн санхүүжилтийг ХЗХ-дод олгосон нь банк, ББСБ, төсөл хөтөлбөрөөс авсан зээлийн эх үүсвэрийг өмнөх оноос 1,2 дахин нэмэгдүүлэхэд нөлөөлсөн байна.

Оны эцэст хадгаламж, зээлийн үйл ажиллагаа эрхлэх тусгай зөвшөөрөлтэй 159 ХЗХ-д байгаагийн 48.4 хувь буюу 77 ХЗХ нь Улаанбаатар хотод, 51.6 хувь буюу 82 ХЗХ нь орон нутагт үйл ажиллагаагаа явуулж байгаа ба үүнийг орон нутгийн байршлаар үзүүлбэл:



2.3 Улаанбаатар хотод үйл ажиллагаа явуулж буй ХЗХ-дын статистик үзүүлэлтүүд

(мянган төгрөгөөр)

д/д	Үндсэн үзүүлэлтүүд	2013 оны IV улирал	2014 оны IV улирал	Өөрчлөлт	
				дүн	хувь
1	УБ хотод үйл ажиллагаа явуулж буй ХЗХ-дын тоо	57	77	20	35.1%
2	Гишүүдийн тоо	11,721	14,616	2,895	24.7%
	<i>ХЗХ-ны гишүүдийн нийт тоонд эзлэх хувь</i>	43.0%	47.6%	4.59%	10.7%
3	Нийт актив	63,322,097.2	68,655,295.4	5,333,198.2	8.4%
	<i>ХЗХ-ны нийт активт эзлэх хувь</i>	85.8%	85.3%	-0.50%	-0.6%
4	Нийт зээлийн үлдэгдэл	41,419,014.8	52,347,659.2	10,928,644.4	26.4%
	<i>ХЗХ-ны нийт зээлийн өрийн үлдэгдэлд эзлэх хувь</i>	83.9%	85.1%	1.24%	1.5%
5	Нийт чанаргүй зээлийн үлдэгдэл	1,365,435.2	1,369,037.9	3,602.7	0.3%
	<i>ХЗХ-ны нийт чанаргүй зээлийн үлдэгдэлд эзлэх хувь</i>	88.4%	87.6%	-0.78%	-0.9%
6	Нийт татсан хадгаламжийн үлдэгдэл	45,841,259.5	49,260,644.1	3,419,384.6	7.5%
	<i>ХЗХ-ны нийт хадгаламжийн үлдэгдэлд эзлэх хувь</i>	90.4%	89.6%	-0.88%	-1.0%
7	Нийт хувь нийлүүлсэн хөрөнгө	6,888,436.6	7,039,289.3	150,852.7	2.2%
	<i>ХЗХ-ны нийт хувь нийлүүлсэн хөрөнгийн үлдэгдэлд эзлэх хувь</i>	70.4%	69.6%	-0.82%	-1.2%
8	Нийт хоршоологчдын өмчийн дүн	7,138,057.5	7,412,368.4	274,310.9	3.8%
	<i>ХЗХ-ны нийт хоршоологчдын өмчийн дүнд эзлэх хувь</i>	82.4%	80.5%	-1.96%	-2.4%
9	Банк, ББСБ, төсөл хөтөлбөрөөс авсан зээлийн дүн	147,992.5	1,420,287.7	1,272,295.2	859.7%

Санхүүгийн зохицуулах хороо

10	Нийт орлого	14,391,299.2	15,381,932.2	990,633.0	6.9%
11	Нийт зардал	11,210,112.4	12,273,918.3	1,063,805.9	9.5%
12	Тухайн үеийн ашиг, алдагдал	3,181,186.8	3,108,013.9	-73,172.9	-2.3%

Улаанбаатар хотод үйл ажиллагаа явуулж буй 77 ХЗХ-дын нийт актив 68,655,295.4 мянган төгрөг байгаа нь салбарын нийт активын 85.3 хувийг, орлого 15,381,932.2 мянган төгрөг байгаа нь хадгаламж, зээлийн хоршоодын нийт орлогын 81.2 хувийг, зардал 12,273,918.3 мянган төгрөг байгаа нь хадгаламж, зээлийн хоршоодын нийт зардлын 81.9 хувийг тус тус эзэлж байна.

2.4 Орон нутагт үйл ажиллагаа явуулж буй ХЗХ-дын статистик үзүүлэлтүүд

(мянган төгрөгөөр)

д/д	Үндсэн үзүүлэлтүүд	2013 оны IV улирал	2014 оны IV улирал	Өөрчлөлт	
				дүн	хувь
1	Орон нутагт үйл ажиллагаа явуулж буй ХЗХ-дын тоо	84	82	-2	-2.4%
2	Гишүүдийн тоо	15,524	16,082	558	3.6%
	<i>ХЗХ-ны гишүүдийн нийт тоонд эзлэх хувь</i>	57.0%	52.4%	-4.59%	-8.1%
3	Нийт актив	10,514,159.4	11,872,528.1	1,358,368.7	12.9%
	<i>ХЗХ-ны нийт активт эзлэх хувь</i>	14.2%	14.7%	0.50%	3.5%
4	Нийт зээлийн үлдэгдэл	7,955,337.3	9,142,872.5	1,187,535.2	14.9%
	<i>ХЗХ-ны нийт зээлийн өрийн үлдэгдэлд эзлэх хувь</i>	16.1%	14.9%	-1.24%	-7.7%
5	Нийт чанаргүй зээлийн үлдэгдэл	179,958.6	194,317.4	14,358.8	8.0%
	<i>ХЗХ-ны нийт чанаргүй зээлийн үлдэгдэлд эзлэх хувь</i>	11.6%	12.4%	0.78%	6.7%
6	Нийт татсан хадгаламжийн үлдэгдэл	4,840,699.6	5,736,605.1	895,905.5	18.5%
	<i>ХЗХ-ны нийт хадгаламжийн үлдэгдэлд эзлэх хувь</i>	9.6%	10.4%	0.88%	9.2%
7	Нийт хувь нийлүүлсэн хөрөнгө	2,898,492.3	3,079,543.7	181,051.4	6.2%
	<i>ХЗХ-ны нийт хувь хөрөнгийн үлдэгдэлд эзлэх хувь</i>	29.6%	30.4%	0.82%	2.8%
8	Нийт хоршоологчдын өмчийн дүн	1,520,862.0	1,798,572.3	277,710.3	18.3%
	<i>ХЗХ-ны нийт хоршоологчдын өмчийн дүнд эзлэх хувь</i>	17.6%	19.5%	1.96%	11.2%
9	Банк, ББСБ, төсөл хөтөлбөрөөс авсан зээлийн дүн	802,308.0	721,574.5	-80,733.5	-10.1%
10	Нийт орлого	3,176,685.6	3,571,551.4	394,865.8	12.4%
11	Нийт зардал	2,288,556.8	2,710,699.6	422,142.8	18.4%
12	Тухайн үеийн ашиг	888,128.8	860,851.8	-27,277.0	-3.1%

Орон нутагт үйл ажиллагаа явуулж буй 82 ХЗХ-дын нийт актив 11,872,528.1 мянган төгрөг байгаа нь салбарын нийт активын 14.7 хувийг, орлого 3,571,551.4 мянган төгрөг байгаа нь хадгаламж, зээлийн хоршоодын нийт орлогын 18.8 хувийг, зардал 2,710,699.6 мянган төгрөг байгаа нь хадгаламж, зээлийн хоршоодын нийт зардлын 18.1 хувийг тус тус эзэлж байна.

ГУРАВ. НИЙТ ХӨРӨНГИЙН БҮТЭЦ, ЗЭЭЛИЙН ҮЙЛ АЖИЛЛАГААНЫ ТАЛААР

3.1 Хөрөнгийн бүтэц

ХЗХ-дын 2014 оны жилийн эцсийн байдлаарх нийт хөрөнгийн бүтцийг 2013 онтой харьцуулахад дараах байдалтай байна. Үүнд: (мянган төгрөгөөр)

№	ХӨРӨНГӨ	2013.12.31		2014.12.31		Өөрчлөлт	
		Дүн	Хувь	Дүн	Хувь	Дүн	Хувь
	1.ЭРГЭЛТИЙН ХӨРӨНГӨ	71,728,011.8	97.1%	78,196,100.4	97.1%	6,468,088.6	9.0%
1.1	МӨНГӨН ХӨРӨНГӨ	20,595,305.6	27.9%	14,993,173.5	18.6%	(5,602,132.2)	-27.2%
	Бэлэн мөнгө	2,395,564.1	3.2%	3,064,443.2	3.8%	668,879.0	27.9%
	Банкинд байршуулсан харилцах	14,915,391.9	20.2%	7,810,664.9	9.7%	(7,104,727.1)	-47.6%
	Банкинд байршуулсан хадгаламж	3,284,349.6	4.4%	4,118,065.5	5.1%	833,715.9	25.4%

Хадгаламж, зээлийн хоршоодын 2014 оны жилийн эцсийн санхүүгийн тайлангийн нэгтгэлийн танилцуулга

Санхүүгийн зохицуулах хороо

1.2	БОГИНО ХУГАЦААТ ХӨРӨНГӨ ОРУУЛАЛТ	-	0.0%	-	0.0%	-	0.0%
	Арилжааны үнэт цаас	-	0.0%	-	0.0%	-	0.0%
1.3	ЗЭЭЛ/ЦЭВРЭЭР/	48,507,413.7	65.7%	60,406,726.6	75.0%	11,899,312.9	24.5%
	Нийт зээл	49,374,352.1	66.9%	61,490,531.7	76.4%	12,116,179.6	24.5%
	Хэвийн зээл	46,610,672.7	63.1%	57,794,016.1	71.8%	11,183,343.3	24.0%
	Хугацаа хэтэрсэн зээл	1,218,285.6	1.6%	2,133,160.4	2.6%	914,874.8	75.1%
	Чанаргүй зээл	1,545,393.8	2.1%	1,563,355.3	1.9%	17,961.5	1.2%
	Хэвийн бус зээл	472,197.7	0.6%	630,527.4	0.8%	158,329.8	33.5%
	Эргэлзээтэй зээл	779,616.4	1.1%	594,010.2	0.7%	(185,606.1)	-23.8%
	Муу зээл	293,579.7	0.4%	338,817.6	0.4%	45,237.9	15.4%
	(Зээлийн эрсдэлийн сан)	866,938.4	1.2%	1,083,805.1	1.3%	216,866.6	25.0%
1.4	АВЛАГА	1,839,528.3	2.5%	1,972,596.6	2.4%	133,068.4	7.2%
	Байгууллага, хүмүүсээс авах авлага	113,552.6	0.2%	153,420.1	0.2%	39,867.5	35.1%
	Хуримтлуулж тооцсон хүүгийн авлага	1,725,975.7	2.3%	1,819,176.6	2.3%	93,200.9	5.4%
1.5	БУСАД ЭРГЭЛТИЙН ХӨРӨНГӨ	194,034.4	0.3%	215,353.3	0.3%	21,318.9	11%
	Татварын авлага	6,475.3	0.0%	5,709.6	0.0%	(765.7)	-12%
	Урьдчилж төлсөн зардал, тооцоо	15,572.6	0.0%	17,270.0	0.0%	1,697.4	10.9%
	Дараа тайлангийн тооцоо	12,834.0	0.0%	18,360.0	0.0%	5,526.0	43.1%
	Дутагдал, шамшигдал	107,175.9	0.1%	114,514.7	0.1%	7,338.8	0.0%
	Хангамжийн зүйлс	51,948.3	0.1%	59,499.0	0.1%	7,550.7	14.5%
	Салбар хоорондын авлага	28.4	0.0%	-	0.0%	(28.4)	0.0%
1.6	ӨМЧЛӨХ БУСАД ХӨРӨНГӨ /ЦЭВРЭЭР/	591,729.8	0.8%	608,250.3	0.8%	16,520.5	2.8%
	Өмчлөх бусад хөрөнгө	594,886.1	0.8%	611,174.4	0.8%	16,288.3	2.7%
	(Өмчлөх бусад хөрөнгийн үнэлгээний хасагдуулга)	3,156.2	0.0%	2,924.1	0.0%	(232.1)	-7.4%
	2. ЭРГЭЛТИЙН БУС ХӨРӨНГӨ	2,108,244.7	2.9%	2,331,723.1	2.9%	223,478.4	10.6%
2.1	ҮНДСЭН ХӨРӨНГӨ /ЦЭВРЭЭР/	2,071,384.3	2.8%	2,307,203.4	2.9%	235,819.0	11.4%
	Үндсэн хөрөнгө	2,544,720.7	3.4%	2,804,252.0	3.5%	259,531.3	10.2%
	(Хуримтлагдсан элэгдэл)	473,336.4	0.6%	497,048.7	0.6%	23,712.3	5.0%
2.2	БИЕТ БУС ХӨРӨНГӨ	6,820.4	0.0%	9,499.8	0.0%	2,679.3	39.3%
	Биет бус хөрөнгө	8,118.8	0.0%	13,514.3	0.0%	5,395.4	66.5%
	(Биет бус хөрөнгийн элэгдэл)	1,298.4	0.0%	4,014.5	0.0%	2,716.1	209%
	ХӨРӨНГӨ ОРУУЛАЛТ БА БУСАД ЭРГЭЛТИЙН БУС ХӨРӨНГӨ	30,040.0	0.0%	15,020.0	0.0%	(15,020.0)	-50.0%
2.3	Хөрөнгө оруулалт ба бусад эргэлтийн бус хөрөнгө	30,040.0	0.0%	15,020.0	0.0%	(15,020.0)	-50.0%
	ХӨРӨНГИЙН ДҮН	73,836,256.6	100%	80,527,823.5	100%	6,691,566.9	9.1%

Активын хэмжээ өмнөх онтой харьцуулахад 9.1 хувиар буюу 6,691,566.9 мянган төгрөгөөр өссөн. Энэ өсөлтөд эргэлтийн хөрөнгө тэр дундаа нийт зээлийн хэмжээ өмнөх онтой харьцуулахад 24.5 хувиар буюу 12,116,179.6 мянган төгрөгөөр өссөн нь нөлөөлсөн.

Салбарын хэмжээгээр нийт активын өсөлтийг өмнөх жилүүдтэй харьцуулвал:



3.2 Активын төвлөрлийг активын хэмжээ болон байршилаар нь авч үзвэл

Үүнд: Активын хэмжээгээр:

(мянган төгрөгөөр)

№	Активын хэмжээ	ХЗХ-дын тоо	Нийт актив		Гишүүдийн тоо		Байршил	
			Дүн	Хувь	Тоо	Хувь	УБ	Орон нутаг
1	10,000,000.0 дээш	1	31,067,216.6	38.6%	2,947	9.6%	1	-
2	1,000,000.0-10,000,000.0	10	31,011,588.7	38.5%	6,035	19.7%	9	1
3	500,000.0-1,000,000.0	5	3,472,099.6	4.3%	3,105	10.1%	1	4
4	100,000.0-500,000.0	50	11,487,046.0	14.3%	11,763	38.3%	24	26
5	50,000.0-100,000.0	29	2,148,294.8	2.7%	2,856	9.3%	11	18
6	10,000.0-50,000.0	44	1,279,708.0	1.6%	3,214	10.5%	16	28
7	10,000.0 хүртэл	20	61,869.8	0.1%	778	2.5%	15	5
	Нийт дүн	159	80,527,823.5	100%	30,698	100%	77	82

ХЗХ-дын активын төвлөрлийг ангилахад томоохон буюу 1 тэрбум төгрөгөөс дээш актив хөрөнгөтэй 11 ХЗХ-ны нийт актив 62,078,805.3 мянган төгрөг байгаа нь нийт ХЗХ-дын активын 77.1 хувийг, гишүүдийн тоо 8,982 байгаа нь нийт ХЗХ-дын гишүүдийн 29.3 хувийг тус тус эзэлж байна.

Активын төвлөрлийг байршлаар үзүүлвэл:

(мянган төгрөгөөр)

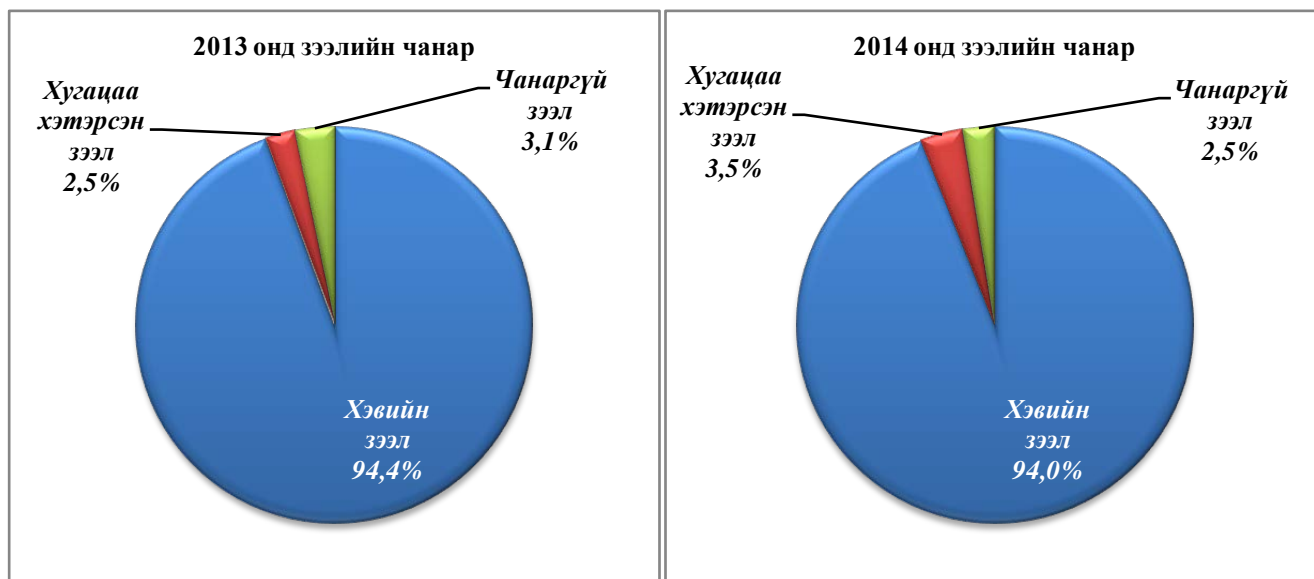
№	Байршил	ХЗХ-дын тоо	Гишүүдийн тоо	Активын хэмжээ	
				Дүн	Хувь
1	Улаанбаатар хот	77	14,616	68,655,295.4	85.26%
2	Орхон аймаг	12	1,957	2,756,578.2	3.42%
3	Баян-Өлгий аймаг	5	2,966	1,714,300.5	2.13%
4	Завхан аймаг	8	1,608	1,016,660.1	1.26%
5	Хэнтий аймаг	4	1,119	1,002,508.7	1.24%
6	Архангай аймаг	3	641	869,414.3	1.08%
7	Дорнод аймаг	5	1,051	793,404.5	0.99%
8	Төв аймаг	4	683	595,220.0	0.74%
9	Өвөрхангай аймаг	2	616	536,840.7	0.67%
10	Дундговь аймаг	6	979	501,823.3	0.62%
11	Увс аймаг	5	843	377,743.0	0.47%
12	Баянхонгор аймаг	4	1,069	340,257.6	0.42%
13	Булган аймаг	3	602	247,785.8	0.31%
14	Дорноговь аймаг	5	231	208,338.8	0.26%
15	Сүхбаатар аймаг	2	311	174,725.9	0.22%
16	Өмнөговь аймаг	4	253	166,254.6	0.21%
17	Дархан-Уул аймаг	2	294	162,917.8	0.20%
18	Ховд аймаг	1	330	144,503.3	0.18%
19	Хөвсгөл аймаг	3	249	114,921.6	0.14%
20	Говьсүмбэр аймаг	1	57	88,837.5	0.11%
21	Сэлэнгэ аймаг	3	223	59,492.1	0.07%
	Дүн	159	30,698	80,527,823.5	100%

Улаанбаатар хотод нийт 77 ХЗХ байгаагаас Сүхбаатар дүүрэгт 20 ХЗХ, Чингэлтэй дүүрэгт 17 ХЗХ, Баянгол дүүрэгт 14 ХЗХ, Сонгинохайрхан дүүрэгт 8 ХЗХ, Хан-Уул дүүрэгт 7 ХЗХ, Баянзүрх дүүрэгт 5 ХЗХ, Налайх дүүрэгт 4 ХЗХ, Багануур дүүрэгт 2 ХЗХ тус тус тусгай зөвшөөрөлтэйгээр хадгаламж, зээлийн үйл ажиллагаа эрхэлж байна.

Орон нутагт 21 аймгаас Говь-Алтай аймагт хадгаламж, зээлийн хоршоо байхгүй бөгөөд бусад 20 аймагт 82 ХЗХ тусгай зөвшөөрөлтэйгээр хадгаламж, зээлийн үйл ажиллагаа эрхэлж байна.

3.3 Зээлийн үйл ажиллагааны талаар

Зээлийн чанарыг өмнөх онтой харьцуулахад дараах байдалтай байна. Үүнд:



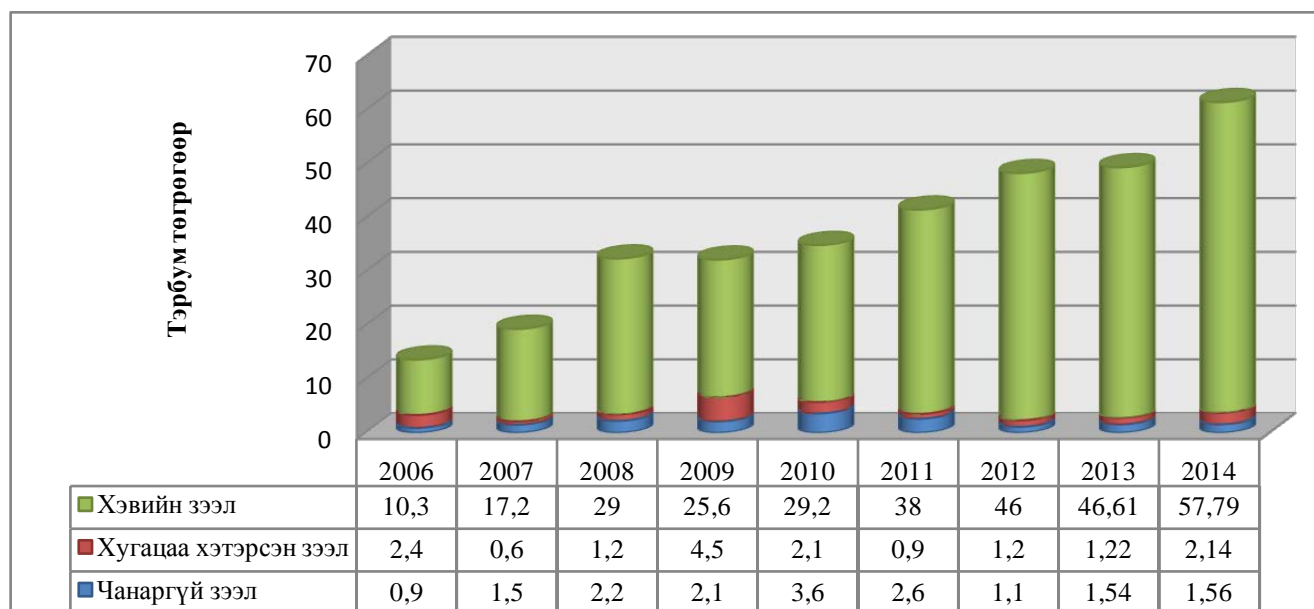
Цэвэр зээлийн үлдэгдлийг өмнөх оны мөн үетэй харьцуулахад 11,899,312.9 мянган төгрөгөөр буюу 24.5 хувиар өссөн бол чанаргүй зээлийн үлдэгдэл 17,961.5 мянган төгрөгөөр буюу 1.2 хувиар өссөн байна.

Чанаргүй зээлийн хэмжээ өссөн хэдий ч нийт зээлд эзлэх чанаргүй зээлийн хэмжээ өмнөх онтой харьцуулахад 0.6 хувиар буурсан мөн муу зээлийн эзлэх хувь өсөөгүй үзүүлэлттэй байна.

Зээлийн багцыг өмнөх жилүүдтэй харьцуулж графикаар харуулбал дараах байдалтай байна.

Үүнд:

(мянган төгрөгөөр)



Тайлант жилийн байдлаар ХЗХ-дын нийт зээлийн багц 61,490,531.7 мянган төгрөг байгаа нь активын 76.4 хувьтай, цэвэр зээл 60,406,726.6 мянган төгрөг байгаа нь активын 75.0 хувьтай тус тус тэнцэж байна.

Тусгай зөвшөөрөлтэй ХЗХ-дын тайлант жилд олгосон төлөгдсөн зээл дараах байдалтай байна. Үүнд:

(мянган төгрөгөөр)

Хадгаламж, зээлийн хоршоодын 2014 оны жилийн эцсийн санхүүгийн тайлангийн нэгтгэлийн танилцуулга

ҮЗҮҮЛЭЛТ	Нийт 159 ХЗХ	ҮҮНЭЭС:	
		Улаанбаатар хот	Орон нутаг
Зээлийн эхний үлдэгдэл	49,376,465.4	41,591,303.9	7,785,161.6
Олгосон зээл	205,493,956.9	186,776,860.1	18,717,096.8
Төлөгдсөн зээл	193,379,890.6	176,020,504.8	17,359,385.9
Зээлийн эцсийн үлдэгдэл	61,490,531.7	52,347,659.2	9,142,872.5

Нэгтгэлд хамрагдаж байгаа 159 ХЗХ-д 2014 оны эхэнд 49,376,465.4 мянган төгрөгийн зээлийн үлдэгдэлтэй байсан бөгөөд тайлант улиралд нийт 205,493,956.9 мянган төгрөгийн зээл олгож, 193,379,890.6 мянган төгрөгийн зээл төлөгдөж, 2014 оны жилийн эцсийн байдлаар 12,599 гишүүний 61,490,531.7 мянган төгрөгийн зээлийн үлдэгдэлтэй болсон байна.

Тайлант жилд олгосон зээлийн зориулалт дараах байдалтай байна. Үүнд:

(мянган төгрөгөөр)

ҮЗҮҮЛЭЛТ	Нийт		Улаанбаатар хот		Орон нутаг	
	Дүн	Зээлдэгч гишүүд тоо	Дүн	Зээлдэгч гишүүд тоо	Дүн	Зээлдэгч гишүүд тоо
НИЙТ ОЛГОСОН ЗЭЭЛ	205,493,956.9	17,624	186,776,860.1	6,144	18,717,096.8	11,480
1. Иргэнд олгосон зээл	114,737,243.5	17,606	96,027,606.7	6,129	18,709,636.8	11,477
<i>Бизнесийн зээл</i>	<i>89,019,851.8</i>	<i>7,291</i>	<i>79,968,591.6</i>	<i>2,453</i>	<i>9,051,260.2</i>	<i>4,838</i>
-Үйлдвэрлэл	14,624,054.3	1059	12,736,197.5	574	1,887,856.8	485
-Үйлчилгээ	58,128,983.5	2510	55,650,177.3	1,222	2,478,806.2	1,288
-Газар тариалан	532,383.9	185	252,634.1	29	279,749.8	156
-Мал аж ахуй	2,375,402.3	1979	77,286.0	19	2,298,116.3	1,960
-Бусад	13,359,027.9	1558	11,252,296.7	609	2,106,731.1	949
<i>Хэрэглээний зээл</i>	<i>25,717,391.7</i>	<i>10,315</i>	<i>16,059,015.1</i>	<i>3,676</i>	<i>9,658,376.6</i>	<i>6,639</i>
-Өрхийн	15,555,854.4	7570	9,198,022.2	2,809	6,357,832.3	4,761
-Сургалтын төлбөр	1,211,787.0	525	537,887.5	127	673,899.5	398
-Бусад	8,949,750.4	2220	6,323,105.5	740	2,626,644.8	1,480
2.Хуулийн этгээдэд олгосон зээл	90,756,713.4	18	90,749,253.4	15	7,460.0	3
-Үйлдвэрлэл	54,900.0	2	54,900.0	2	-	-
-Үйлчилгээ	90,684,353.4	12	90,684,353.4	12	-	-
-Газар тариалан	5,000.0	1	-	-	5,000.0	1
-Мал аж ахуй	-	-	-	-	-	-
-Бусад	12,460.0	3	10,000.0	1	2,460.0	2

Тайлант жилд нийт олгосон зээлийн 55.8 хувь буюу 114,737,243.5 мянган төгрөг нь 17,606 иргэнд олгосон зээл байгаа бол 44.2 хувь буюу 90,756,713.4 мянган төгрөг нь 18 хуулийн этгээдэд олгосон зээл байна.

ДӨРӨВ. НИЙТ ЭХ ҮҮСВЭРИЙН БҮТЭЦ, ХАДГАЛАМЖИЙН ҮЙЛ АЖИЛЛАГААНЫ ТАЛААР

4.1 Өр төлбөр ба өөрийн хөрөнгийн талаар

Нийт өр төлбөр ба өөрийн хөрөнгийн бүтцийг өмнөх оны мөн үетэй харьцуулж үзвэл дараах байдалтай байна. Үүнд:

(мянган төгрөгөөр)

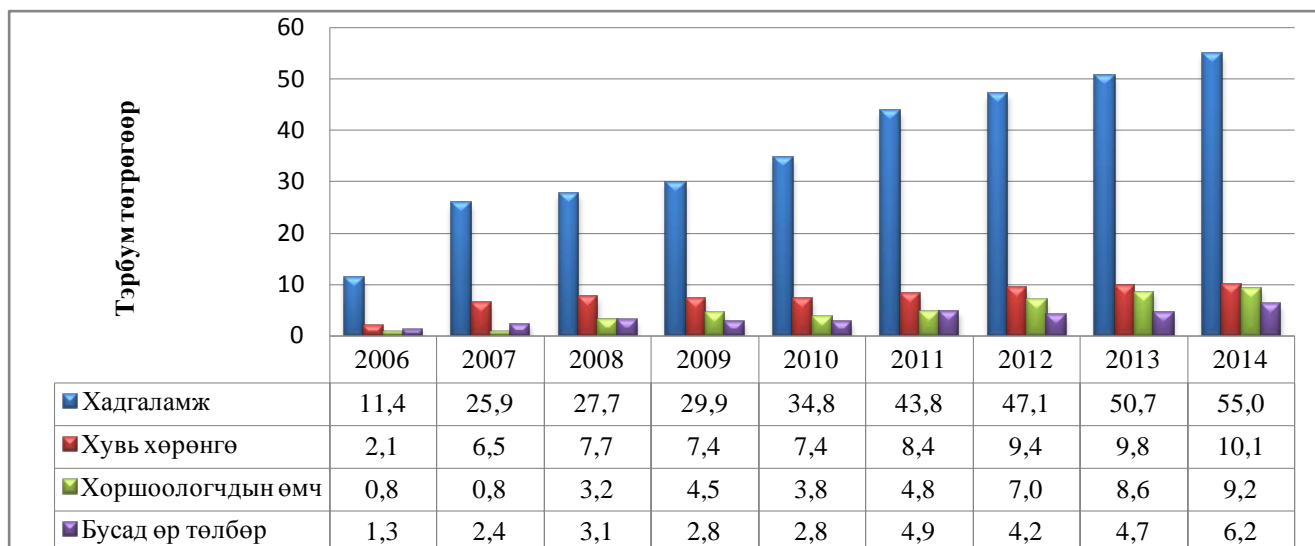
№	ӨР ТӨЛБӨР БА ӨӨРИЙН ХӨРӨНГИЙН ДҮН	2013.12.31		2014.12.31		Өөрчлөлт	
		Дүн	Хувь	Дүн	Хувь	Дүн	Хувь
	1. ӨР ТӨЛБӨР	54,814,301.2	74.2%	60,825,795.8	75.5%	6,011,494.6	11.0%
1.1	ХАДГАЛАМЖ	50,681,959.1	68.6%	54,997,249.2	68.3%	4,315,290.1	8.5%
	Хугацаагүй	2,291,402.1	3.1%	2,727,019.8	3.4%	435,617.8	19.0%
	Хугацаатай	48,390,557.0	65.5%	52,270,229.4	64.9%	3,879,672.3	8.0%
1.2	БОГИНО ХУГАЦААТ ЗЭЭЛ	417,588.9	0.6%	702,230.2	0.9%	284,641.3	68.2%
	Банкнаас авсан зээл	386,488.9	0.5%	133,036.7	0.2%	(253,452.1)	-65.6%

Санхүүгийн зохицуулах хороо

	Санхүүгийн байгууллагаас авсан зээл	21,100.0	0.0%	538,787.7	0.7%	517,687.7	2453%
	Төсөл, хөтөлбөрөөс авсан зээл	10,000.0	0.0%	30,405.7	0.0%	20,405.7	204.1%
	Тогтворжилтын сангийн санхүүгийн туслалцаа	-	0.0%	-	0.0%	-	0.0%
1.3	БУСАД БОГИНО ХУГАЦААТ ӨР ТӨЛБӨР	3,182,041.6	4.3%	3,685,280.1	4.6%	503,238.5	15.8%
	Цалингийн өглөг	16,844.3	0.0%	26,481.2	0.0%	9,636.9	57.2%
	Татвар, НДШ, ЭМДШ-ийн өглөг	120,161.7	0.2%	269,011.9	0.3%	148,850.2	123.9%
	Ногдол ашгийн өглөг	29,588.5	0.0%	61,700.8	0.1%	32,112.3	108.5%
	Санхүүгийн түрээсийн өглөг	892.5	0.0%	915.0	0.0%	22.5	2.5%
	Санхүүгийн түрээсийн хэрэгжээгүй орлого	-	0.0%	68.0	0.0%	68.0	0.0%
	Урьдчилж орсон орлого	72,152.2	0.1%	8,923.2	0.0%	(63,229.0)	-87.6%
	Хуримтлуулж тооцсон хүүгийн өглөг	2,907,330.2	3.9%	3,210,220.1	4.0%	302,889.9	10.4%
	Салбар хоорондын тооцоогоорх өглөг	5,229.5	0.0%	2,367.6	0.0%	(2,861.8)	-54.7%
	Бусад богино хугацаат өглөг	29,842.7	0.0%	105,592.3	0.1%	75,749.5	253.8%
1.4	УРТ ХУГАЦААТ ӨР ТӨЛБӨР	532,711.6	0.7%	1,441,036.3	1.8%	908,324.7	170.5%
	Банкнаас авсан зээл	375,327.3	0.5%	416,336.0	0.5%	41,008.7	10.9%
	Санхүүгийн байгууллагаас авсан зээл	127,462.4	0.2%	58,796.1	0.1%	(68,666.4)	-53.9%
	Төсөл, хөтөлбөрөөс авсан зээл	28,315.2	0.0%	964,500.0	1.2%	936,184.8	3306%
	Тогтворжилтын сангийн санхүүгийн туслалцаа	-	0.0%	-	0.0%	-	0.0%
	Хойшлогдсон татварын өр төлбөр	1,606.7	0.0%	1,404.3	0.0%	(202.5)	-12.6%
	2. ӨӨРИЙН ХӨРӨНГӨ	19,021,955.4	25.8%	19,702,027.7	24.5%	680,072.3	3.6%
2.1	ГИШҮҮДИЙН ОРУУЛСАН ХУВЬ ХӨРӨНГӨ	9,786,928.9	13.3%	10,118,833.0	12.6%	331,904.1	3.4%
	Гишүүний оруулсан хувь хөрөнгө	9,751,628.6	13.2%	10,075,921.4	12.5%	324,292.8	3.3%
	Идэвхгүй гишүүний оруулсан хувь хөрөнгө	35,300.4	0.0%	42,911.6	0.1%	7,611.2	21.6%
2.2	ДАХИН ҮНЭЛГЭЭНИЙ НЭМЭГДЭЛ	576,107.0	0.8%	372,254.0	0.5%	(203,852.9)	-35.4%
	Дахин үнэлгээний нэмэгдэл	576,107.0	0.8%	372,254.0	0.5%	(203,852.9)	-35.4%
2.3	ХОРШООЛОГЧДЫН ӨМЧ	8,658,919.5	11.7%	9,210,940.7	11.4%	552,021.2	6.4%
	Нөөцийн сан	2,244,240.0	3.0%	2,243,395.8	2.8%	(844.1)	0.0%
	Хандив, тусламж	13,941.3	0.0%	19,367.8	0.0%	5,426.5	38.9%
	Хадгаламж, хамгаалалтын сан	6,239.1	0.0%	355,986.7	0.4%	349,747.6	5606%
	Нийгмийн хөгжлийн сан	363,970.8	0.5%	469,893.7	0.6%	105,922.9	29.1%
	Тогтворжилтын сан	-	0.0%	342,895.5	0.4%	342,895.5	0.0%
	Бусад сангууд	484,434.6	0.7%	601,502.4	0.7%	117,067.7	24.2%
	Хуримтлагдсан орлого /алдагдал/	5,546,093.7	7.5%	5,177,898.8	6.4%	(368,194.8)	-6.6%
	Тайлангийн үеийн цэвэр орлого	4,069,315.6	5.5%	3,968,865.7	4.9%	(100,449.9)	-2.5%
	Өмнөх үеийн цэвэр орлого	1,476,778.1	2.0%	1,209,033.1	1.5%	(267,745.0)	-18.1%
	НИЙТ ӨР ТӨЛБӨР БА ӨӨРИЙН ХӨРӨНГИЙН ДҮН	73,836,256.6	100%	80,527,823.5	100%	6,691,566.9	9.1%

ХЗХ-дын өр төлбөр, өөрийн хөрөнгийн хэмжээ буюу эх үүсвэр өмнөх онтой харьцуулахад 6,691,566.9 мянган төгрөгөөр өссөн. Энэ өсөлтөд хадгаламжийн хэмжээ 4,315,290.1 мянган төгрөгөөр буюу 8.5 хувиар, банк, ББСБ, төсөл хөтөлбөрөөс авсан зээлийн хэмжээ 1,191,561.7 мянган төгрөгөөр буюу 125.4 хувиар, хувь хөрөнгө 331,904.1 мянган төгрөгөөр буюу 3.4 хувиар, хоршоологчдын өмч 552,021.2 мянган төгрөгөөр буюу 6.4 хувиар тус тус өссөн нь нөлөөлсөн байна.

Өр төлбөр ба өөрийн хөрөнгийн бүтцийг өмнөх жилүүдтэй харьцуулахад дараах байдалтай байна. Үүнд: (тэрбум төгрөгөөр)



Хадгаламж, зээлийн хоршоодын 2014 оны жилийн эцсийн санхүүгийн тайлангийн нэгтгэлийн танилцуулга

4.2 Хадгаламжийн үйл ажиллагааны талаар

Татан төвлөрүүлсэн хадгаламжийн хэмжээ 54,997,249.2 мянган төгрөг буюу нийт эх үүсвэрийн 68.3 хувийг эзэлж байгаа бөгөөд үүний 52,270,229.4 мянган төгрөг буюу 95.0 хувь нь 10,473 гишүүний хугацаатай хадгаламж байгаа бол 2,727,019.8 мянган төгрөг буюу 5.0 хувь нь 3,063 гишүүний хугацаагүй хадгаламж байна.

Үүнийг интервалаар бүлэглэн харуулбал: (мянган төгрөгөөр)

№	Хадгаламжийн хэмжээ /интервалаар/	ХЗХ-дын тоо	Хадгаламжийн дүн	Нийт хадгаламжид эзлэх хувь	Хадгаламж эзэмшигч гишүүдийн тоо
1	10,000,000.0 дээш	1	24,199,527.1	44.0%	1,385
2	1,000,000.0-10,000,000.0	6	19,568,336.3	35.6%	2,743
3	500,000.0-1,000,000.0	4	3,031,593.6	5.5%	657
4	100,000.0-500,000.0	26	5,748,095.8	10.5%	3,552
5	50,000.0-100,000.0	21	1,343,761.5	2.4%	2,173
6	10,000.0-50,000.0	45	993,806.7	1.8%	2,253
7	5,000.0-10,000.0	8	57,544.1	0.1%	207
8	5,000.0 хүртэл	25	54,584.1	0.1%	566
9	Хадгаламжгүй	23	-	0.00%	-
Нийт хадгаламжийн дүн		159	54,997,249.2	100%	13,536

Татан төвлөрүүлсэн хадгаламжийн үлдэгдлийг ангилахад 500,000.0 мянган төгрөгөөс дээш хадгаламжийн үлдэгдэлтэй 11 ХЗХ-ны хадгаламжийн үлдэгдэл 46,799,457.0 мянган төгрөг байгаа нь нийт ХЗХ-дын хадгаламжийн үлдэгдлийн 85.1 хувийг эзэлж байгаа бол хадгаламж татан төвлөрүүлээгүй 23 ХЗХ байгаа нь нийт ХЗХ-дын 14.5 хувийг эзэлж байна.

Салбарын хэмжээгээр нийт хадгаламжийн өсөлтийг өмнөх жилүүдтэй харьцуулвал:

(тэрбум төгрөгөөр)



4.3 Бусдаас авсан зээл

(мянган төгрөгөөр)

№	Бусдаас авсан зээл	УБ хот		Орон нутаг	
		Дүн	ХЗХ-дын тоо	Дүн	ХЗХ-дын тоо
1	Банкнаас авсан зээл	20,000.0	1	517,038.5	20
2	Санхүүгийн байгууллагаас авсан зээл	460,787.7	3	167,201.8	9
3	Төсөл, хөтөлбөрөөс авсан зээл	939,500.0	8	37,334.2	2
Нийт дүн		1,420,287.7	12	721,574.5	31

Санхүүгийн зохицуулах хороо

"Бичил бизнесийг дэмжих, ядуурлыг бууруулах Нийслэлийн хөтөлбөр"-өөс Улаанбаатар хотын 8 ХЗХ 939,500.0 мянган төгрөгийн санхүүжилт авсан байна. Харин орон нутагт бусдаас зээл авсан 26 ХЗХ байгаа ба үүний 4 ХЗХ нь банк болон санхүүгийн байгууллагаас давхар зээл авсан бол 1 ХЗХ нь банк болон төсөл хөтөлбөрөөс давхар зээл авсан байна.

4.4 Хувь хөрөнгийн талаар

Тайлант жилд гишүүдийн хувь хөрөнгийн хэмжээ 10,118,833.0 мянган төгрөг байгаа нь нийт активын 12.6 хувийг эзэлж байна. Үүнийг интервалаар харуулбал:

(мянган төгрөгөөр)

д/д	Хувь нийлүүлсэн хөрөнгийн хэмжээ /интервалаар/	ХЗХ-дын тоо	Гишүүдийн тоо	Хувь нийлүүлсэн хөрөнгийн дүн	
				Дүн	Хувь
1	1,000,000.0 дээш	2	3,342	3,163,331.7	31.3%
2	500,000.0-1,000,000.0	1	313	887,675.5	8.8%
3	100,000.0-500,000.0	17	9,868	2,704,370.5	26.7%
4	50,000.0-100,000.0	20	5,443	1,371,984.6	13.6%
5	10,000.0-50,000.0	71	8,940	1,786,143.4	17.7%
6	5,000.0-10,000.0	17	1,432	129,677.1	1.3%
7	5,000.0 хүртэл	31	1360	75,650.2	0.7%
Хувь нийлүүлсэн хөрөнгийн дүн		159	30,698	10,118,833.0	100%

ХЗХ-дын хувь хөрөнгийн өсөлтийг өмнөх жилүүдтэй харьцуулвал: (тэрбум төгрөгөөр)



4.5 Өөрийн хөрөнгө, хоршоологчдын өмчийн талаар

2014 онд ХЗХ-дын өөрийн хөрөнгө өмнөх оноос 680,072.3 мянган төгрөгөөр өсч 19,702,027.7 мянган төгрөгт хүрсэн. Үүнийг интервалаар харуулбал дараах байдалтай байна.

(мянган төгрөгөөр)

д/д	Өөрийн хөрөнгийн хэмжээ /интервалаар/	ХЗХ-дын тоо	Өөрийн хөрөнгө	
			Дүн	Хувь
1	1,000,000.0 дээш	4	8,779,363.4	44.6%
2	500,000.0-1,000,000.0	2	1,586,372.6	8.1%
3	100,000.0-500,000.0	28	5,732,249.5	29.1%
4	50,000.0-100,000.0	27	1,849,903.0	9.4%
5	10,000.0-50,000.0	61	1,626,296.9	8.3%
6	10,000.0 доош	37	127,842.4	0.6%
Нийт өөрийн хөрөнгийн дүн		159	19,702,027.7	100%

Санхүүгийн зохицуулах хороо

Өр төлбөрийн хэмжээ нь активаас хэтэрсэн буюу өөрийн хөрөнгөгүй болсон 2 ХЗХ тайлант жилийн эцэст байна.

ХЗХ-дын хоршоологчдын өмчийн байдлыг интервалаар харуулбал. Үүнд:

(мянган төгрөгөөр)

д/д	Хоршоологчдын өмчийн дүн /интервалаар/	ХЗХ-дын тоо	Хоршоологчдын өмчийн дүн	
			Дүн	Хувь
1	1,000,000.0 дээш	1	2,990,358.2	32.5%
2	500,000.0-1,000,000.0	2	1,331,243.9	14.5%
3	100,000.0-500,000.0	13	2,942,701.7	31.9%
4	50,000.0-100,000.0	10	690,940.0	7.5%
5	10,000.0-50,000.0	52	1,169,528.6	12.7%
6	5,000.0-10,000.0	20	157,098.4	1.7%
7	1,000.0-5,000.0	27	75,368.1	0.8%
8	1,000.0 хүртэл	13	2,351.7	0.0%
9	Хоршоологчдын өмчгүй /алдагдалтай/	21	-148,649.9	-1.6%
Нийт дүн		159	9,210,940.7	100%

ТАВ. ОРЛОГО, ЗАРДАЛ, АШИГТ АЖИЛЛАГААНЫ ТАЛААР

5.1 ХЗХ-дын орлогын үзүүлэлтүүд

Орлогын бүтцийг хүснэгтээр харуулбал дараах байдалтай байна. Үүнд:

(мянган төгрөгөөр)

ҮЗҮҮЛЭЛТ	2013.12.31		2014.12.31		Өөрчлөлт	
	Дүн	Хувь	Дүн	Хувь	Дүн	Хувь
I ХҮҮГИЙН ОРЛОГО	16,862,274.1	96.0%	18,367,894.8	96.9%	1,505,620.7	8.9%
Зээлийн хүүгийн орлого	16,218,434.4	92.3%	17,729,847.8	93.5%	1,511,413.4	9.3%
Зээлийн нэмэгдүүлсэн хүүгийн орлого	184,635.0	1.1%	221,834.4	1.2%	37,199.4	20.1%
Үнэт цаасны хүүгийн орлого	32.0	0.0%	489.2	0.0%	457.2	1429%
Банк, санхүүгийн байгууллагаас авсан хүүгийн орлого	504,495.7	2.9%	560,657.6	3.0%	56,161.9	11.1%
Санхүүгийн түрээсийн хүүгийн орлого	14,703.5	0.1%	3,040.0	0.0%	(11,663.5)	-79.3%
(Зээлийн хүүгийн орлогын буцаалт)	60,026.5	0.3%	147,974.2	0.8%	87,947.6	146.5%
II. ҮЙЛ АЖИЛЛАГААНЫ БУСАД ОРЛОГО	258,726.4	1.5%	310,355.4	1.6%	51,629.0	20.0%
Элсэлтийн хураамж	15,583.0	0.1%	18,424.3	0.1%	2,841.2	18.2%
Гишүүний татвар	18,038.0	0.1%	21,143.7	0.1%	3,105.6	17.2%
Үйлчилгээний шимтгэл, хураамж	185,906.8	1.1%	227,980.7	1.2%	42,073.9	22.6%
Түрээсийн орлого	18,854.6	0.1%	31,352.5	0.2%	12,497.9	66.3%
Санхүүгийн бусад ажил, үйлчилгээний орлого	20,343.9	0.1%	11,454.3	0.1%	(8,889.6)	-43.7%
III. ҮЙЛ АЖИЛЛАГААНЫ БУС ОРЛОГО	446,984.2	2.5%	275,233.4	1.5%	(171,750.8)	-38.4%
Үндсэн хөрөнгө борлуулсны олз	7,076.2	0.0%	1,732.4	0.0%	(5,343.8)	-75.5%
Гадаад валютын ханшийн зөрүүний олз	2,731.4	0.0%	150.0	0.0%	(2,581.4)	-94.5%
Торгуулийн орлого	9,954.3	0.1%	-	0.0%	(9,954.3)	-100%
Бусад орлого	427,222.3	2.4%	273,351.0	1.4%	(153,871.3)	-36.0%
НИЙТ ОРЛОГО	17,567,984.8	100%	18,953,483.6	100%	1,385,498.9	7.9%

2014 онд ХЗХ-дын нийт орлого 18,953,483.6 мянган төгрөг байгаа нь өмнөх онтой харьцуулахад 1,385,498.9 мянган төгрөгөөр буюу 7.9 хувиар өссөн байна.

Энэ нь зээлийн хүүгийн орлого 1,505,620.7 мянган төгрөгөөр буюу 8.9 хувиар, үйл ажиллагааны бусад орлого 51,629.0 мянган төгрөгөөр буюу 20.0 хувиар тус тус өссөн үзүүлэлтүүд болон үйл ажиллагааны бус орлого 171,750.8 мянган төгрөгөөр буюу 38.4 хувиар буурсан үзүүлэлттэй холбоотой байна.

5.2 ХЗХ-дын зардлын үзүүлэлтүүд

Зардлын бүтцийг хүснэгтээр харуулбал дараах байдалтай байна. Үүнд:

(мянган төгрөгөөр)

ҮЗҮҮЛЭЛТ	2013.12.31		2014.12.31		Өөрчлөлт	
	Дүн	Хувь	Дүн	Хувь	Дүн	Хувь
I. ХҮҮГИЙН ЗАРДАЛ	8,909,767.8	66.0%	9,750,922.5	65.1%	841,154.8	9.4%
Хадгаламжийн хүүгийн зардал	8,741,879.4	64.8%	9,648,731.3	64.4%	906,851.9	10.4%
Банк, санхүүгийн байгууллагад төлсөн хүүгийн зардал	168,160.3	1.2%	192,873.8	1.3%	24,713.5	14.7%
Санхүүгийн түрээсийн хүүгийн зардал	794.7	0.0%	86.1	0.0%	(708.6)	-89.2%
Бусад хүүгийн зардал	635.6	0.0%	130.0	0.0%	(505.6)	-79.6%
(Хүүгийн зардлын буцаалт)	1,702.2	0.0%	90,898.7	0.6%	89,196.5	5240%
II. БОЛЗОШГҮЙ ЭРСДЭЛИЙН САНГИЙН ЗАРДАЛ	636,125.8	4.7%	526,179.4	3.5%	(109,946.3)	-17.3%
Зээлийн эрсдэлийн зардал	658,071.3	4.9%	658,638.1	4.4%	566.7	0.1%
Өмчлөх бусад хөрөнгийн үнэлгээний хасагдуулга	3,457.7	0.0%	-	0.0%	(3,457.7)	-100%
(Болзошгүй эрсдэлийн сангийн нөхөлт)	25,403.3	0.2%	132,458.7	0.9%	107,055.3	421.4%
III. ҮЙЛ АЖИЛЛАГААНЫ ЗАРДАЛ	3,436,029.2	25.5%	4,183,948.4	27.9%	747,919.1	21.8%
Боловсон хүчний зардал	2,286,435.7	16.9%	2,759,284.2	18.4%	472,848.5	20.7%
Бусад төрлийн зардал	1,149,593.5	8.5%	1,424,664.1	9.5%	275,070.6	23.9%
IV. ҮЙЛ АЖИЛЛАГААНЫ БУС ЗАРДАЛ	56,466.4	0.4%	52,337.8	0.3%	(4,128.6)	-7.3%
Торгуулийн зардал	7,709.0	0.1%	4,722.9	0.0%	(2,986.1)	-38.7%
Үндсэн хөрөнгө борлуулсны гарз	-	0.0%	10,924.8	0.1%	10,924.8	0.0%
Гадаад валютын ханшийн зөрүүний гарз	1,024.8	0.0%	0.0	0.0%	(1,024.8)	-100%
Өмчлөх бусад хөрөнгийг данснаас хассаны гарз	77.7	0.0%	1,713.4	0.0%	1,635.8	2106%
Хуримтлагдсан үнэ цэнийн бууралтын гарз	-	0.0%	126.9	0.0%	126.9	-
Үйл ажиллагааны бус бусад зардал	47,654.9	0.4%	34,849.8	0.2%	(12,805.1)	-26.9%
V. ТАТВАРЫН ЗАРДАЛ	460,280.0	3.4%	471,229.8	3.1%	10,949.8	2.4%
НИЙТ ЗАРДАЛ	13,498,669.2	100%	14,984,617.9	100%	1,485,948.8	11.0%

Тайлант жилд ХЗХ-дын нийт зардлын хэмжээ 14,984,617.9 мянган төгрөг байгаа нь өмнөх онтой харьцуулахад 1,485,948.8 мянган төгрөгөөр буюу 11.0 хувиар өссөн байна.

Үүнд хүүгийн зардал 841,154.8 мянган төгрөгөөр буюу 9.4 хувиар, үйл ажиллагааны зардал 747,919.1 мянган төгрөгөөр буюу 21.8 хувиар, татварын зардал 10,949.8 мянган төгрөгөөр буюу 2.4 хувиар тус тус өссөн үзүүлэлтүүд болон болзошгүй эрсдэлийн сангийн зардал 109,946.3 мянган төгрөгөөр буюу 17.3 хувиар, үйл ажиллагааны бус зардал 4,128.6 мянган төгрөгөөр буюу 7.3 хувиар тус тус буурсан үзүүлэлтүүд нөлөөлсөн байна.

5.3 Ашигт ажиллагааг өмнөх жилүүдтэй харьцуулахад дараах байдалтай байна. Үүнд:



5.4 Ашигтай ажиллаж буй ХЗХ-д

Тайлант жилд 128 ХЗХ-д 4,093,991.5 мянган төгрөгийн ашигтай, 7 ХЗХ ашиг, алдагдалгүй, 24 ХЗХ 125,125.8 мянган төгрөгийн алдагдалтай тус тус ажиллаж салбарын хэмжээнд нийт 3,968,865.7 мянган төгрөгийн ашигтай ажилласан ба салбарын активын өгөөж 4.9 хувь байна.

Салбарын ашгийн хэмжээ өмнөх оны мөн үеэс 100,449.9 мянган төгрөгөөр буюу 2.5 хувиар буурсан үзүүлэлттэй байна.

Ашигтай ажилласан ХЗХ-дыг интервалаар харуулбал дараах байдалтай байна. Үүнд:

(мянган төгрөгөөр)

д/д	Ашгийн хэмжээ /интервалаар/	ХЗХ-дын тоо	Ашгийн хэмжээ	Нийт ашигт эзлэх хувь	Активын хэмжээ	Активын өгөөж
1	100,000.0 дээш	6	2,581,253.5	63.0%	48,506,234.3	5.3%
2	50,000.0-100,000.0	9	573,400.8	14.0%	14,395,823.5	4.0%
3	10,000.0-50,000.0	27	665,964.3	16.3%	9,448,430.1	7.0%
4	5,000.0-10,000.0	22	155,725.0	3.8%	1,745,428.2	8.9%
5	1,000.0-5,000.0	39	107,088.1	2.6%	2,864,566.7	3.7%
6	1,000.0 хүртэл	25	10,559.9	0.3%	1,690,714.8	0.6%
7	Ашиг, алдагдалгүй	7	-	0.0%	96,515.6	0.0%
	Нийт дүн	135	4,093,991.6	100%	78,747,713.3	5.2%

Эдгээр 135 ХЗХ-доос Улаанбаатар хотод үйл ажиллагаа эрхэлж буй 58 ХЗХ тайлант жилд 3,178,893.1 мянган төгрөгийн ашигтай ажилласан нь нийт ашгийн 77.6 хувийг эзэлж байгаа ба активын өгөөж 4.7 хувь байна.

Харин орон нутагт үйл ажиллагаа явуулж буй 77 ХЗХ тайлант жилд 915,098.5 мянган төгрөгийн ашигтай ажилласан нь нийт ашгийн 22.4 хувийг эзэлж байгаа ба активын өгөөж 8.1 хувь байна.

5.5 Алдагдалтай ажиллаж буй ХЗХ-д

Нийт 159 ХЗХ-дын 15.1 хувь буюу 24 ХЗХ 125,125.8 мянган төгрөгийн алдагдалтай ажилласан байна. Үүнд:

(мянган төгрөгөөр)

д/д	Алдагдлын хэмжээ /интервалаар/	ХЗХ-дын тоо		Алдагдлын хэмжээ	Нийт алдагдалд эзлэх хувь
		УБ	Орон нутаг		
1	10,000.0 дээш	2	3	-97,136.1	77.6%
2	1,000.0-5,000.0 хүртэл	9	1	-23,762.0	19.0%
3	1,000.0 хүртэл	8	1	-4,227.8	3.4%
	Нийт дүн	19	5	-125,125.8	100%

Өнгөрсөн оны эцэст 12 ХЗХ 58,922.3 мянган төгрөгийн алдагдалтай ажиллаж байсан бол тайлант жилд 24 ХЗХ 125,125.8 мянган төгрөгийн алдагдалтай ажилласан байгаа нь алдагдлын хэмжээ 66,203.5 мянган төгрөгөөр өссөн үзүүлэлттэй байна.

Гэхдээ энэхүү дүнд энэ онд үйл ажиллагаа явуулж эхлээгүй буюу орлого олоогүй үүсгэн байгуулагдаж тусгай зөвшөөрөл авахтай холбоотойгоор эхлэлтийн зардлууд гарсан 14 ХЗХ-ны 17,342.8 мянган төгрөгийн алдагдал орсон болно.

Алдагдалтай ажиллаж байгаа ХЗХ-дын 19 ХЗХ нь Улаанбаатар хотод үйл ажиллагаа эрхэлдэг ба тэдгээрийн алдагдлын хэмжээ 70,879.2 мянган төгрөг байгаа нь ХЗХ-дын нийт алдагдлын 56.6 хувийг эзэлж байна.

Мөн орон нутагт үйл ажиллагаа явуулж буй 5 ХЗХ тайлант улиралд 54,246.6 мянган төгрөгийн алдагдалтай ажилласан нь ХЗХ-дын нийт алдагдлын 43.4 хувийг эзэлж байна.

**ЗУРГАА. ЗОХИСТОЙ ХАРЬЦААНЫ ШАЛГУУР
ҮЗҮҮЛЭЛТҮҮДИЙН ТАЛААР**

ХЗХ-дын 2014 оны санхүүгийн тайлангийн нэгтгэлээр Хорооны 2014 оны 26 дугаар тогтоолоор батлагдсан “Хадгаламж, зээлийн хоршооны үйл ажиллагааны зохистой харьцааны шалгуур үзүүлэлт болон дагаж мөрдөх үзүүлэлтийг тооцож, хяналт тавих журам”-аар тогтоосон үзүүлэлтүүд дараах байдалтай байна. Үүнд:

№	ЗОХИСТОЙ ҮЗҮҮЛЭЛТ	ЗХШҮ /ДМҮ	БАЙВАЛ ЗОХИХ	ТАЙЛАНГААР
А	ХӨРӨНГИЙН ЧАНАР БОЛОН ХАМГААЛАЛТЫН ҮЗҮҮЛЭЛТ			
1	ХӨРӨНГИЙН ЭРСДЭЛИЙН САНГИЙН ХҮРЭЛЦЭЭ (мянган төгрөг)		1,086,729.2	1,086,729.2
2	ЧАНАРГҮЙ ЗЭЭЛИЙН ЗОХИСТОЙ ХАРЬЦАА	ЗХШҮ	5%-иас бага	2.5%
3	НЭГ ГИШҮҮНД ОЛГОСОН ЗЭЭЛИЙН ЗОХИСТОЙ ХАРЬЦАА	ДМҮ	30%-иас бага	0.0%
4	НЭГДМЭЛ СОНИРХОЛТОЙ ЭТГЭЭДЭД ОЛГОСОН ЗЭЭЛИЙН ХАРЬЦАА	ДМҮ	30%-иас бага	0.0%
Б	ҮР АШИГТАЙ САНХҮҮГИЙН БҮТЦИЙН ҮЗҮҮЛЭЛТ			
1	НИЙТ ХӨРӨНГӨ /АКТИВ/-Д ЭЗЛЭХ ЗЭЭЛИЙН ЗОХИСТОЙ ХАРЬЦАА	ЗХШҮ	60% - 85%	75.0%
2	ӨМЧЛӨХ БУСАД ХӨРӨНГИЙН ЗОХИСТОЙ ХАРЬЦАА	ДМҮ	5% -иас бага	0.8%
3	ҮНДСЭН ХӨРӨНГИЙН ЗОХИСТОЙ ХАРЬЦАА	ДМҮ	10%-иас бага	2.9%
4	ГИШҮҮДИЙН ХАДГАЛАМЖИЙН ЗОХИСТОЙ ХАРЬЦАА	ЗХШҮ	20% - 80%	68.3%
5	БУСДААС АВСАН ЗЭЭЛИЙН ЗОХИСТОЙ ХАРЬЦАА	ДМҮ	20%-иас бага	2.7%
6	НЭГ ГИШҮҮНИЙ ОРУУЛЖ БОЛОХ ХУВЬ ХӨРӨНГИЙН ЗОХИСТОЙ ХАРЬЦАА	ЗХШҮ	10%-иас бага	0.0%
7	ХОРШООЛОГЧДЫН ӨМЧИЙН ЗОХИСТОЙ ХАРЬЦАА	ЗХШҮ	5%-иас их	11.4%
8	НӨӨЦИЙН САНГИЙН БАЙВАЛ ЗОХИХ ДООД ХЭМЖЭЭ (мянган төгрөг)	ДМҮ	921,094.1	2,243,395.8
9	ХАДГАЛАМЖ ХАМГААЛАЛТЫН САНГИЙН БАЙВАЛ ЗОХИХ ДООД ХЭМЖЭЭ (мянган төгрөг)	ДМҮ	460,547.0	355,986.7
10	ТОГТВОРЖИЛТЫН САНГИЙН БАЙВАЛ ЗОХИХ ДООД ХЭМЖЭЭ (мянган төгрөг)	ДМҮ	460,547.0	342,895.5
В	ЗАРДЛЫН ЗОХИСТОЙ ХЭМЖЭЭ			
11	ҮЙЛ АЖИЛЛАГААНЫ ЗАРДЛЫН ЗОХИСТОЙ ХАРЬЦАА	ДМҮ	15%-иас бага	5.2% %
Г	ТӨЛБӨР ТҮРГЭН ГҮЙЦЭТГЭХ ЧАДВАР			
12	ТӨЛБӨР ТҮРГЭН ГҮЙЦЭТГЭХ ЧАДВАРЫН ЗОХИСТОЙ ХАРЬЦАА	ЗХШҮ	5%-иас их	хангасан
Д	ӨГӨӨЖ, ЗАРДЛЫН ХУВЬ ХЭМЖЭЭ (ДОТООД ҮЙЛ АЖИЛЛАГААГ ДҮГНЭХ ҮЗҮҮЛЭЛТ)			
13	ХӨРӨНГӨ /АКТИВ/-ИЙН ӨГӨӨЖ			5.5%

ХЗХ-дын санхүүгийн тайлангийн нэгтгэлээр зохистой харьцааны шалгуур үзүүлэлтүүдийг салбарын хэмжээгээр хангаж ажилласан байна. Харин дагаж мөрдөх үзүүлэлтүүдээс хадгаламж хамгаалалтын болон тогтворжилтын санг тогтоосон хэмжээгээр байгуулаагүй байна.

Дээрх хангаагүй дагаж мөрдөх үзүүлэлтүүдийг бүх гишүүдийн хурлын шийдвэрээр жилийн эцсийн цэвэр орлогоос хуваарилах боломжтой байдаг. Иймд Хадгаламж, зээлийн хоршооны тухай хуульд заасны дагуу ХЗХ-д нь 4 дүгээр сарын 01-ний өдрийн дотор бүх гишүүдийн хурлыг хуралдуулж 2014 оны жилийн эцсийн цэвэр орлогыг хуваарилах шийдвэр гаргаснаар дээрх дагаж мөрдөх хоёр үзүүлэлтүүдийг салбарын хэмжээгээр хангах боломжтой болно.

Тайлант онд зохистой харьцааны шалгуур үзүүлэлтүүдийн биелэлт дараах байдалтай байна. Үүнд:

№	ЗОХИСТОЙ ХАРЬЦААНЫ ШАЛГУУР ҮЗҮҮЛЭЛТ	БАЙВАЛ ЗОХИХ	Нийт ХЗХ-дын хувьд	
			Хангасан	Хангаагүй
1	ЧАНАРГҮЙ ЗЭЭЛИЙН ЗОХИСТОЙ ХАРЬЦАА	5%-аас бага	140	19

Санхүүгийн зохицуулах хороо

2	НИЙТ ХӨРӨНГӨД ЭЗЛЭХ ЗЭЭЛИЙН ЗОХИСТОЙ ХАРЬЦАА	60%-85%	102	57
3	ГИШҮҮДИЙН ХАДГАЛАМЖИЙН ЗОХИСТОЙ ХАРЬЦАА	20%-80%	108	51
4	НЭГ ГИШҮҮНИЙ ХУВЬ ХӨРӨНГИЙН ЗОХИСТОЙ ХАРЬЦАА	10%-аас бага	153	6
5	ХОРШООЛОГЧДЫН ӨМЧИЙН ЗОХИСТОЙ ХАРЬЦАА	5%-аас их	118	41
6	ТӨЛБӨР ТҮРГЭН ГҮЙЦЭТГЭХ ЧАДВАРЫН ЗОХИСТОЙ ХАРЬЦАА	5%-аас их	130	29
Дүн			751	203

Тайлант улиралд чанаргүй зээлийн зохистой харьцааг 19 ХЗХ, нэг гишүүний оруулж болох хувь хөрөнгийн зохистой харьцааг 6 ХЗХ, хоршоологчдын өмчийн зохистой харьцааг 41 ХЗХ, төлбөр түргэн гүйцэтгэх чадварын зохистой харьцааг 29 ХЗХ, гишүүдийн хадгаламжийн зохистой харьцааны доод хэмжээг 47 ХЗХ, дээд хэмжээг 4 ХЗХ, нийт хөрөнгөд эзлэх зээлийн зохистой харьцааны доод хэмжээг 35 ХЗХ, дээд хэмжээг 22 ХЗХ тус тус хангаж ажиллаагүй байна.

Зохистой харьцааны шалгуур үзүүлэлтийг хангаж ажиллаагүй ХЗХ-д дараах байдалтай байна. Үүнд:

№	ҮЗҮҮЛЭЛТ	ХЗХ-дын тоо	ХЗХ-дын тоонд эзлэх хувь
1	Бүрэн хангаж ажилласан	57	35.8%
2	1 зохистой харьцааны шалгуур үзүүлэлтийг хангаж ажиллаагүй	40	25.2%
3	2 зохистой харьцааны шалгуур үзүүлэлтийг хангаж ажиллаагүй	29	18.2%
4	3 зохистой харьцааны шалгуур үзүүлэлтийг хангаж ажиллаагүй	27	17.0%
5	4 зохистой харьцааны шалгуур үзүүлэлтийг хангаж ажиллаагүй	6	3.8%
Нийт дүн		159	100%

ДОЛОО. ХҮҮГИЙН СУДАЛГААНЫ ТАЛААР**7.1 Зээлийн хүүгийн судалгаа**

Тайлант онд нийт 205,493,956.9 мянган төгрөгийн зээл олгосноос 204,394,218.1 буюу 99.5 хувийн олгосон зээлийн жигнэсэн дундаж хүүгийн судалгаа дараах байдалтай байна.

Үүнд:

(мянган төгрөгөөр)

№	Тайлант жилд олгосон зээл		Сарын нэрлэсэн хүү /хувиар/	Жигнэсэн дундаж Хүү	
	Дүн	Эзлэх хувь		Дүн	Эзлэх хувь
1	504,850.0	0.2%	1.2%	6,058.2	0.1%
2	410,650.2	0.2%	1.5%	6,159.8	0.1%
3	138,416,456.9	67.7%	1.6%	2,209,006.2	52.5%
4	3,155,142.6	1.5%	1.7% - 1.91%	59,491.1	1.4%
5	20,658,894.5	10.1%	1.99% - 2.5%	489,734.4	11.6%
6	10,068,567.7	4.9%	2.6% - 2.9%	275,841.4	6.6%
7	18,123,942.1	8.9%	3.0% - 3.5%	582,102.7	13.8%
8	1,464,296.8	0.7%	3.6% - 3.9%	55,129.0	1.3%
9	8,246,704.9	4.0%	4.0% - 4.6%	349,084.2	8.3%
10	3,071,438.0	1.5%	5.0 - 5.5%	154,925.5	3.7%
11	80,939.5	0.0%	6.0%	4,856.4	0.1%
12	21,885.0	0.0%	7.0%	1,532.0	0.0%
13	79,950.0	0.0%	8.0%	6,396.0	0.2%
14	90,500.0	0.0%	10.0%	9,050.0	0.2%
Дүн	204,394,218.1	100%		4,209,366.7	100%

Салбарын хэмжээгээр зээлийн сарын дээд хүү 10%, доод хүү 1.2%, жигнэсэн дундаж хүү 2,1%-тай байгаа хэдий ч 1.6%-аар 1 ХЗХ зээл олгосон байх бөгөөд энэ нь судалгаанд хамрагдсан нийт олгосон зээлийн 67.7%-ийг эзэлж байгаа тул үүнийг хасаж жигнэсэн дундаж хүүг тооцож гаргавал салбарын хэмжээгээр зээлийн сарын жигнэсэн дундаж хүү 3.0%-тай байна.

Хамгийн бага сарын хүү болох 1.2%-аар "Бичил бизнесийг дэмжих, ядуурлыг бууруулах Нийслэлийн хөтөлбөр"-ийг хэрэгжүүлж байгаа 8 ХЗХ зээл олгосон байна.

7.2 Хадгаламжийн хүүгийн судалгаа

Хугацаатай хадгаламжийн сарын дээд хүү 4%, сарын доод хүү 0.6% байгаа бол хугацаагүй хадгаламжийн сарын дээд хүү 1.0%, сарын доод хүү 0.4%-тай байна. Өмнөх улирлын байдлаар салбарын хэмжээгээр татан төвлөрүүлсэн хугацаатай хадгаламжийн жигнэсэн дундаж хүүг тооцоход 1.59%-тай байсан болно.

НАЙМ. ДҮГНЭЛТ, ЦААШИД АВАХ АРГА ХЭМЖЭЭНИЙ ТАЛААР

Тайлант жилд нийт 25 ХЗХ-нд хадгаламж, зээлийн үйл ажиллагаа эрхлэх тусгай зөвшөөрөл олгосон бөгөөд 1 ХЗХ нь орон нутагт бусад 24 ХЗХ нь Улаанбаатар хотод үйл ажиллагаа эрхэлж байна.

Улаанбаатар хотод үйл ажиллагаа эрхлэхээр тусгай зөвшөөрөл авсан 24 ХЗХ-ны 19 ХЗХ нь "Бичил бизнесийг дэмжих, ядуурлыг бууруулах Нийслэлийн хөтөлбөр"-ийг хэрэгжүүлэх зорилготойгоор байгуулагдсан болно.

Харин Улаанбаатар хотын Хамтын хөгжлийн чуулган, Гэрэг инвест, Мөнхийн хүрд болон Өмнөговь аймгийн Элсэн сарнай ХЗХ бүх гишүүдийн хурлаар татан буугдах шийдвэр гаргасан, Завхан аймгийн Завханмандал сумын Нугын дэвшил, Өвөрхангай аймгийн Бат-Өлзийт сумын Найдвартай хөгжил ХЗХ, Улаанбаатар хотын Фэнг шү ХЗХ-д тусгай зөвшөөрлийг түдгэлзүүлсэн хугацаанд зөрчлийг арилгаагүй, Хорооноос өгсөн удаа дараагийн үүргийг биелүүлээгүй зэрэг үндэслэлээр хадгаламж, зээлийн үйл ажиллагаа эрхлэх тусгай зөвшөөрлийг хүчингүй болгох арга хэмжээ авагдсан байна.

Санхүүгийн тайлангийн нэтгэлд ХЗХ-д тайланг хамруулж буй байдлыг сүүлийн 3 жилийн байдлаар авч үзвэл 2011 онд 93.8 хувь, 2012 онд 96.0 хувь, 2013 онд 97.2 хувь, 2014 онд 95.0 хувийн ирцтэй байгаа нь санхүүгийн тоон мэдээлэл үнэн зөв бодитой болоход ахиц үзүүлж байгаагаас гадна тайлангийн ирц, чанар сайжирч санхүүгийн болон үйл ажиллагааны үндсэн үзүүлэлтүүдийн хувьд тодорхой хэмжээний өсөлтүүд гарч чанарын ахицтай байна.

Тухайлбал:

1. Нийт актив

Тайлант онд ХЗХ-дын нийт активын хэмжээ өмнөх онтой харьцуулахад 6,691,566.9 мянган төгрөгөөр буюу 9.1 хувиар өсөж 80,527,823.5 мянган төгрөг байгаа нь банкны салбарын 0.4 хувьтай тэнцэж байна.

Өмнөх онтой харьцуулахад Улаанбаатар хотод үйл ажиллагаа эрхэлж буй ХЗХ-дын хувьд гишүүдийн тоо 2,895-аар өсч, нийт актив 5,333,198.2 мянган төгрөгөөр буюу 8.4 хувиар, орон нутгийн ХЗХ-дын хувьд гишүүдийн тоо 558-аар өсч, нийт актив 1,358,368.7 мянган төгрөгөөр буюу 12.9 хувиар тус тус өссөн үзүүлэлттэй байна.

2. Нийт зээлийн үлдэгдэл

Нийт зээлийн үлдэгдэл 61,490,531.7 мянган төгрөг байгаа нь банкны салбарын 0.6 хувьтай тэнцэж байна. Өмнөх онтой харьцуулахад зээлийн багц 12,116,179.6 мянган төгрөгөөр буюу 24.5 хувиар, чанаргүй зээлийн хэмжээ 17,961.5 мянган төгрөг буюу 1.2 хувиар тус тус өссөн байна. Тайлант онд чанаргүй зээлийн хэмжээ өссөн хэдий ч нийт зээлд эзлэх чанаргүй

Санхүүгийн зохицуулах хороо

зээлийн хэмжээ өмнөх онтой харьцуулахад 0.6 хувиар буурсан мөн муу зээлийн нийт активт эзлэх хувь өсөөгүй сайн үзүүлэлтэй байна.

3. Татан төвлөрүүлсэн хадгаламж

Нийт хадгаламжийн үлдэгдэл 54,997,249.2 мянган төгрөг байгаа нь банкны салбарын 0.9 хувьтай тэнцэж байна. Хадгаламжийн хэмжээ өмнөх оноос 4,315,290.1 мянган төгрөгөөр буюу 8.5 хувиар өссөн ба нийт мөнгөн хадгаламжийн 95.0 хувь нь хугацаатай, 5.0 хувь нь хугацаагүй хадгаламж байна.

4. Хувь хөрөнгийн хэмжээ

Хувь хөрөнгийн хэмжээ өмнөх онтой харьцуулахад 331,904.1 мянган төгрөгөөр буюу 3.4 хувиар өсч, гишүүдийн тоо 3,453-аар нэмэгдсэн байна. Нийт хувь хөрөнгө тайлант онд 10,118,833.0 мянган төгрөг байгаа ба үүний 99.6 хувь буюу 10,075,921.4 мянган төгрөг нь идэвхтэй гишүүний хувь хөрөнгө бол 0.4 хувь буюу 42,911.6 мянган төгрөг нь идэвхгүй гишүүний хувь хөрөнгө байна.

5. Хоршоологчдын өмч

Хоршоологчдын өмчийн хэмжээ өмнөх оноос 552,021.2 мянган төгрөгөөр буюу 6.4 хувиар өссөн. Хувь хөрөнгө болон хоршоологчдын өмчийн хэмжээ өссөн нь бусдын өмнө ХЗХ-дын хүлээх үүрэг хариуцлага өндөржиж, өөрийн хөрөнгийн чадавхи дээшилсэн эерэг үзүүлэлт гэж дүгнэж байна.

6. Нийт орлого, ашиг

ХЗХ-дын санхүүгийн үйл ажиллагаа сайжирч нийт орлогын хэмжээ өмнөх оноос 1,385,498.8 мянган төгрөгөөр буюу 7.9 хувиар, нийт зардлын хэмжээ 1,485,948.7 мянган төгрөгөөр буюу 11.0 хувиар тус тус өсч 2014 оны тайлант үеийн цэвэр орлого 3,968,865.7 мянган төгрөг байна. Тайлант үеийн ашгийг өмнөх оны мөн үеийн байдалтай харьцуулахад 100,449.9 мянган төгрөгөөр буюу 2.5 хувиар буурсан үзүүлэлттэй байна.

7. Зохистой харьцааны үзүүлэлт

Тайлант оны байдлаар Хорооноос журмаар тогтоосон зохистой харьцааны шалгуур үзүүлэлтийг бүрэн хангаж ажилласан 57 ХЗХ байгаа ба эдгээр нь нийт ХЗХ-дын 35.8 хувийг эзэлж байна.

Харин зохистой харьцааны 1 үзүүлэлтийг хангаж ажиллаагүй 40 ХЗХ нь нийт ХЗХ-дын 25.2 хувийг, 2 үзүүлэлтийг хангаж ажиллаагүй 29 ХЗХ нь нийт ХЗХ-дын 18.2 хувийг, 3 үзүүлэлтийг хангаж ажиллаагүй 27 ХЗХ нь нийт ХЗХ-дын 17.0 хувийг, 4 үзүүлэлтийг хангаж ажиллаагүй 6 ХЗХ нь нийт ХЗХ-дын 3.8 хувийг тус тус эзэлж байна.

8. Зээл ба хадгаламжийн хүү

Салбарын хэмжээгээр зээлийн сарын дээд хүү 10%, доод хүү 1.2%, жигнэсэн дундаж хүү 2.1%-тай байгаа хэдий ч 1.6%-иар 1 ХЗХ зээл олгосон байх бөгөөд энэ нь судалгаанд хамрагдсан нийт олгосон зээлийн 67.7%-ийг эзэлж байгаа тул үүнийг хасаж жигнэсэн дундаж хүүг тооцож гаргавал салбарын хэмжээгээр зээлийн сарын жигнэсэн дундаж хүү 3.0%-тай байна.

Хугацаатай хадгаламжийн сарын дээд хүү 4%, сарын доод хүү 0.6% байгаа бол хугацаагүй хадгаламжийн сарын дээд хүү 1.0%, сарын доод хүү 0.4%-тай байна. Салбарын хэмжээгээр татан төвлөрүүлсэн хугацаатай хадгаламжийн жигнэсэн сарын дундаж хүү 1.59%-тай байна.

Нэгтгэлээс үзэхэд ХЗХ-дын хөрөнгө, зээл, хадгаламж, орлого, гишүүдийн тоо зэрэг үндсэн үзүүлэлтүүд өсөж, үйл ажиллагааны зохистой харьцааны шалгуур үзүүлэлтийг хангаж байгаа ХЗХ-дын тоо нэмэгдэж байгаа нь салбарын санхүүгийн байдал тогтвортой байгааг харуулж байна.

ХАДГАЛАМЖ, ЗЭЭЛИЙН ХОРШООДЫН ХЭЛТЭС