

**ХАДГАЛАМЖ, ЗЭЭЛИЙН ХОРШООДЫН 2015 ОНЫ  
ГУРАВДУГААР УЛИРЛЫН САНХҮҮГИЙН ТАЙЛАНГИЙН  
НЭГТГЭЛИЙН ТАНИЛЦУУЛГА**

2015 оны 11 сарын 19

Улаанбаатар хот

**НЭГ. ӨНӨӨГИЙН БАЙДЛЫН ТАЛААР**

Тайлант улиралд Хорооны хуралдаанаар 12 ХЗХ-нд хадгаламж, зээлийн үйл ажиллагаа эрхлэх тусгай зөвшөөрөл шинээр олгох, 3 ХЗХ-ны тусгай зөвшөөрлийн хугацааг сунгах зөвшөөрлийг олгосноор 2015 оны III улирлын байдлаар нийт 254 хадгаламж, зээлийн хоршоо /цаашид “ХЗХ” гэх/ Хорооноос олгосон тусгай зөвшөөрөлтэйгөөр хадгаламж, зээлийн үйл ажиллагаа эрхэлж байна.

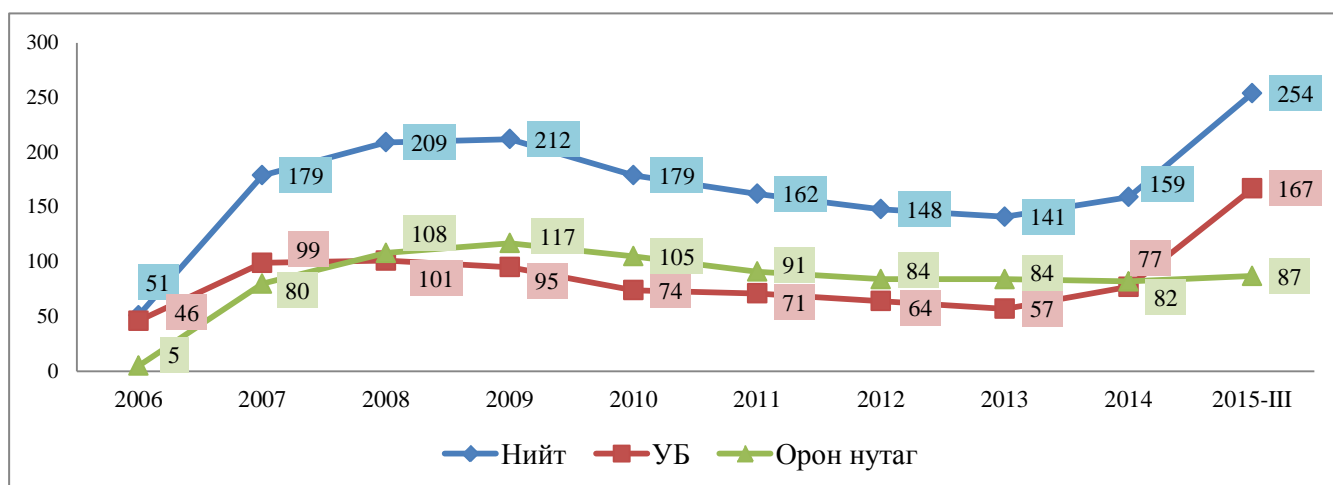
Хадгаламж, зээлийн хоршоодыг үйл ажиллагааны төрлөөр нь харуулбал дараах байдалтай байна. Үүнд:

№	Үйл ажиллагааны нэр төрөл	ХЗХ-дын тоо	
		2014 онд	2015.III
1	Хадгаламж, зээлийн үйл ажиллагаа эрхлэх тусгай зөвшөөрөлтэй	159	254
	<b>Үүнээс:</b>		
2	Төсөл хөтөлбөрийг дамжуулан хэрэгжүүлэх үйлчилгээ эрхлэх зөвшөөрөлтэй	22	114
3	Санхүүгийн түрээсийн үйлчилгээ эрхлэх зөвшөөрөлтэй	1	1
4	Салбарын зөвшөөрөлтэй	4	4

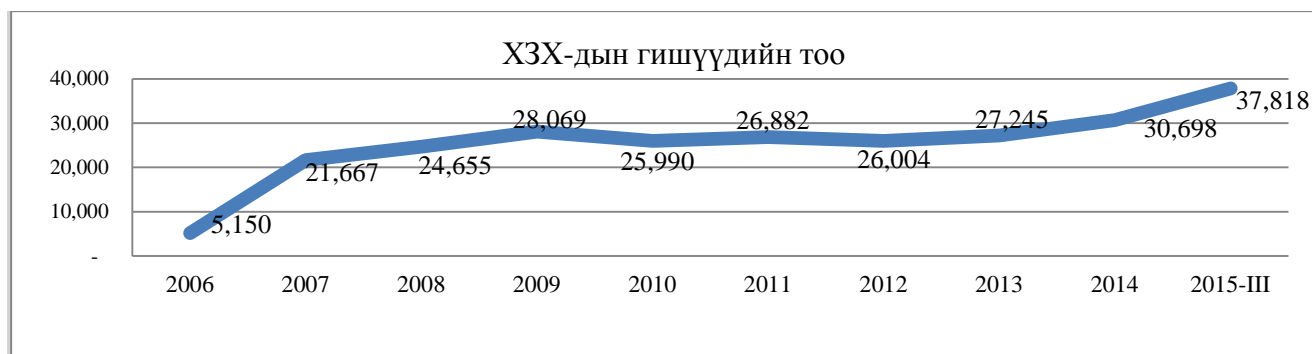
Хорооны хуралдаанаар тусгай зөвшөөрөлтэй ХЗХ-дын зохицуулалтын зарим асуудлыг шийдвэрлэсэн байдлыг харуулбал:

Онууд	Шинээр олгосон	Хүчингүй болгосон	Түдгэл-зүүлсэн	Сэргээсэн	ТЗ-ийн хугацаа сунгасан	ХЗХ-дын тоо (оны эцэст)
2006 он	51	0	0	-	-	51
2007 он	128	0	0	-	-	179
2008 он	45	15	5	-	-	209
2009 он	15	12	8	1	25	212
2010 он	2	35	15	4	80	179
2011 он	4	21	9	-	47	162
2012 он	3	17	7	4	26	148
2013 он	2	9	5	-	76	141
2014 он	25	7	7	3	28	159
2015-III улирал хүртэл	98	3	-	1	14	254
<b>Дүн</b>	<b>373</b>	<b>119</b>	<b>56</b>	<b>13</b>	<b>295</b>	

ХЗХ-дын тооны өөрчлөлтийг сүүлийн 10 жилийн байдлаар харуулбал:



Эдгээр ХЗХ-дын гишүүдийн тооны өөрчлөлтийг харуулбал:



## ХОЁР. НЭГТГЭЛИЙН СТАТИСТИК ҮЗҮҮЛЭЛТҮҮД

Тайлант улиралд тусгай зөвшөөрөл бүхий 254 ХЗХ-ны тоон үзүүлэлт нэгтгэлд бүрэн хамрагдсан байна.

### 2.1 Гишүүдийн статистик үзүүлэлтүүд

(тоогоор)

СТАТИСТИК МЭДЭЭЛЭЛ	НИЙТ 254 ХЗХ-ДЫН ГИШҮҮДИЙН		ҮҮНЭЭС:			
			Улаанбаатар хот дахь 167 ХЗХ-дын		Орон нутаг дахь 87 ХЗХ-дын	
Гишүүдийн	Тоо	Хувь	Тоо	Хувь	Тоо	Хувь
<b>Нийт гишүүдийн тоо</b>	<b>37,818</b>	<b>100%</b>	<b>20,888</b>	<b>100%</b>	<b>16,930</b>	<b>100%</b>
Үүнээс: эмэгтэй	20,977	55.5%	12,226	58.5%	8,751	51.7%
Үүнээс: гишүүн хуулийн этгээд	60	0.2%	43	0.4%	17	0.2%
<b>Гишүүдийн насжилт</b>	<b>37,818</b>	<b>100%</b>	<b>20,888</b>	<b>100%</b>	<b>16,930</b>	<b>100%</b>
18-35 насны	10,664	28.2%	6,082	29.1%	4,582	27.1%
36-45 насны	11,957	31.6%	6,174	29.6%	5,783	34.2%
46-55 насны	9,397	24.8%	5,200	24.9%	4,197	24.8%
55-аас дээш	5,800	15.3%	3,432	16.4%	2,368	14.0%
<b>Гишүүдийн боловсрол</b>	<b>37,818</b>	<b>100%</b>	<b>20,888</b>	<b>100%</b>	<b>16,930</b>	<b>100%</b>
Дээд	18,147	48.0%	12,608	60.4%	5,539	32.7%
Тусгай дунд	5,712	15.1%	3,089	14.8%	2,623	15.5%
Бүрэн дунд	8,054	21.3%	3,919	18.8%	4,135	24.4%
Дунд	4,468	11.8%	1,136	5.4%	3,332	19.7%
Бага	1,437	3.8%	136	0.7%	1,301	7.7%
<b>Хадгаламж эзэмшигч гишүүдийн тоо</b>	<b>17,317</b>	<b>45.8%</b>	<b>8,506</b>	<b>40.7%</b>	<b>8,811</b>	<b>52.0%</b>
Хугацаатай хадгаламжтай	13,773	36.4%	6,478	31.0%	7,295	43.1%
Хугацаагүй хадгаламжтай	3,544	9.4%	2,028	9.7%	1,516	9.0%
<b>Зээлдэгч гишүүдийн тоо</b>	<b>16,997</b>	<b>44.9%</b>	<b>8,341</b>	<b>39.9%</b>	<b>8,656</b>	<b>51.1%</b>
Хэвийн зээлтэй	15,564	41.2%	7,699	36.9%	7,865	46.5%
Хугацаа хэтэрсэн зээлтэй	841	2.2%	357	1.7%	484	2.9%
<b>Чанаргүй:</b>	<b>592</b>	<b>1.6%</b>	<b>285</b>	<b>1.4%</b>	<b>307</b>	<b>1.81%</b>
Хэвийн бус зээлтэй	236	0.6%	81	0.4%	155	0.9%
Эргэлзээтэй зээлтэй	171	0.5%	77	0.4%	94	0.6%
Муу зээлтэй	185	0.5%	127	0.6%	58	0.3%

Тайлант улиралд хадгаламж, зээлийн үйл ажиллагаа эрхэлж байгаа 254 хоршоодын гишүүдийн тоо 37,818-д хүрсэн байгаа нь өмнөх оны мөн үеэс 9,068 гишүүнээр, өмнөх улирлаас 2,512 гишүүнээр тус тус өссөн үзүүлэлттэй байна.

Мөн нийт гишүүдийн 16,930 буюу 44.8 хувь нь орон нутагт үйл ажиллагаа эрхэлж байгаа 87 ХЗХ-дын гишүүд, 20,888 буюу 55.2 хувь нь Улаанбаатар хотод үйл ажиллагаа эрхэлж байгаа

167 ХЗХ-дын гишүүд байгаа ба нийт гишүүдийн 17,317 буюу 45.8 хувь нь хадгаламж эзэмшигч гишүүд, 16,997 буюу 44.9 хувь нь зээлдэгч гишүүд байна.

## 2.2 Санхүүгийн ерөнхий үзүүлэлтүүд

(мянган төгрөгөөр)

№	Үндсэн үзүүлэлтүүд	2014 оны III улирал	2015 оны III улирал	Өөрчлөлт	
				дүн	хувь
1	ХЗХ-дын тоо	<b>140</b>	<b>254</b>	<b>114</b>	<b>81.4%</b>
2	Гишүүдийн тоо	<b>28,750</b>	<b>37,818</b>	<b>9,068</b>	31.5%
3	Нийт актив	80,683,978.3	93,317,557.5	12,633,579.2	15.7%
	<i>Банкны салбарт эзлэх хувь</i>	<i>0.39%</i>	<i>0.4%</i>	<i>0.1%</i>	
4	Нийт зээлийн үлдэгдэл	62,428,617.4	72,808,128.8	10,379,511.3	16.6%
	<i>Банкны салбарт эзлэх хувь</i>	<i>0.5%</i>	<i>0.6%</i>	<i>0.1%</i>	
5	Нийт чанаргүй зээлийн үлдэгдэл	1,761,265.0	2,551,947.7	790,682.7	44.9%
	<i>Банкны салбарт эзлэх хувь</i>	<i>0.3%</i>	<i>0.3%</i>	<i>0.0%</i>	
6	Нийт татан төвлөрүүлсэн хадгаламжийн үлдэгдэл	55,831,958.2	57,079,653.5	1,247,695.3	2.2%
	<i>Банкны салбарт эзлэх хувь</i>	<i>0.81%</i>	<i>0.8%</i>	<i>0.0%</i>	
7	Нийт хувь хөрөнгийн үлдэгдэл	10,249,064.0	10,410,549.9	161,485.9	1.6%
	<i>Банкны салбарт эзлэх хувь</i>	*	*		
8	Нийт хоршоологчдын өмчийн үлдэгдэл	8,062,407.9	9,720,216.5	1,657,808.6	20.6%
9	Банк, ББСБ, төсөл хөтөлбөрөөс авсан зээлийн дүн	982,193.5	10,830,488.9	9,848,295.4	1002.7%
10	Нийт орлого	14,018,142.3	15,944,815.9	1,926,673.6	13.7%
11	Нийт зардал	11,197,929.2	13,428,905.8	2,230,976.6	19.9%
12	Тухайн үеийн ашиг, алдагдал	2,820,213.0	2,515,910.0	-304,303.0	-10.8%

Тайлант улиралд ХЗХ-ны салбарын гишүүдийн тоо 31.5 хувиар, нийт активын хэмжээ 15.7 хувиар тус тус өссөн байна. Мөн нийт активын болон зээлийн банкны салбарт эзлэх хувь өмнөх оны мөн үеэс 0.1 хувиар дээшилсэн байна. Төсөл хөтөлбөрөөс татан төвлөрүүлсэн эх үүсвэр нэмэгдсэн нь нийт активын хэмжээ нь өмнөх оноос 15,7 хувиар, зээлийн үлдэгдэл 16.6 хувиар өсч банкны салбарт эзлэх хувийг нэмэгдүүлэх хүчин зүйл болсон байна.

"Бичил бизнесийг дэмжих ядуурлыг бууруулах Нийслэлийн хөтөлбөр"-ийн хүрээнд бичил бизнесийн зээлийг дамжуулан олгох хөтөлбөрт 114 ХЗХ хамрагдсанаар салбарын хэмжээнд банк, ББСБ, төсөл хөтөлбөрөөс авсан зээлийн хэмжээ 10 дахин өсч 10,830,488.9 мянган төгрөгт хүрээд байна.

Мөн тайлант улиралд ХЗХ-ны салбарын чанаргүй зээлийн хэмжээ өмнөх оны мөн үеэс 44.9 хувиар, өмнөх улирлын хэмжээнээс 13.9 хувиар өссөн үзүүлэлттэй байгаа нь хамгийн муу үзүүлэлт байгааг анхаарч ажиллах шаардлагатай.

Тайлант улиралд хадгаламж, зээлийн үйл ажиллагаа эрхлэх тусгай зөвшөөрөлтэй 254 ХЗХ-д байгаагийн 65.7 хувь буюу 167 ХЗХ нь Улаанбаатар хотод, 34.3 хувь буюу 87 ХЗХ нь орон нутагт үйл ажиллагаагаа явуулж байгаа ба үүнийг орон нутгийн байршлаар үзүүлбэл:



### 2.3 Улаанбаатар хотод үйл ажиллагаа явуулж буй ХЗХ-дын статистик үзүүлэлтүүд (мянган төгрөгөөр)

№	Үндсэн үзүүлэлтүүд	2014 оны III улирал	2015 оны III улирал	Өөрчлөлт	
				дүн	хувь
1	УБ хотод үйл ажиллагаа явуулж буй ХЗХ-дын тоо	58	167	109	187.9%
2	Гишүүдийн тоо	13,082	20,888	7,806	59.7%
	<i>ХЗХ-ны гишүүдийн нийт тоонд эзлэх хувь</i>	45.5%	55.2%	9.73%	21.4%
3	Нийт актив	69,429,155.9	80,208,712.8	10,779,556.9	15.5%
	<i>ХЗХ-ны нийт активт эзлэх хувь</i>	86.1%	86.0%	-0.10%	-0.1%
4	Нийт зээлийн үлдэгдэл	53,699,915.6	62,187,316.5	8,487,400.9	15.8%
	<i>ХЗХ-ны нийт зээлийн өрийн үлдэгдэлд эзлэх хувь</i>	86.0%	85.4%	-0.61%	-0.7%
5	Нийт чанаргүй зээлийн үлдэгдэл	1,435,483.4	2,171,153.5	735,670.0	51.2%
	<i>ХЗХ-ны нийт чанаргүй зээлийн үлдэгдэлд эзлэх хувь</i>	81.5%	85.1%	3.58%	4.4%
6	Нийт татсан хадгаламжийн үлдэгдэл	50,379,302.0	50,383,306.2	4,004.2	0.0%
	<i>ХЗХ-ны нийт хадгаламжийн үлдэгдэлд эзлэх хувь</i>	90.2%	88.3%	-1.97%	-2.2%
7	Нийт хувь нийлүүлсэн хөрөнгө	7,163,708.2	7,267,615.1	103,906.9	1.5%
	<i>ХЗХ-ны нийт хувь нийлүүлсэн хөрөнгийн үлдэгдэлд эзлэх хувь</i>	69.9%	69.8%	-0.09%	-0.1%
8	Нийт хоршоологчдын өмчийн дүн	6,509,036.2	7,938,933.0	1,429,896.8	22.0%
	<i>ХЗХ-ны нийт хоршоологчдын өмчийн дүнд эзлэх хувь</i>	80.7%	81.7%	0.94%	1.2%
9	Банк, ББСБ, төсөл хөтөлбөрөөс авсан зээлийн дүн	355,559.4	10,011,339.8	9,655,780.4	2715.7%
10	Нийт орлого	11,429,213.0	12,747,613.1	1,318,400.1	11.5%
11	Нийт зардал	9,225,083.6	10,946,132.9	1,721,049.3	18.7%
12	Тухайн үеийн ашиг, алдагдал	2,204,129.4	1,801,480.2	-402,649.2	-18.3%

Улаанбаатар хотод үйл ажиллагаа явуулж буй 167 ХЗХ-дын нийт актив 80,208,712.8 мянган төгрөг байгаа нь салбарын нийт активын 86.0 хувийг, орлого 12,747,613.1 мянган төгрөг байгаа нь ХЗХ-дын нийт орлогын 79.9 хувийг, зардал 10,946,132.9 мянган төгрөг байгаа нь нийт зардлын 81.5 хувийг тус тус эзэлж байна. Улаанбаатар хотод үйл ажиллагаа явуулж байгаа ХЗХ-дын тоо огцом өссөн боловч тайлант үеийн ашгийн хэмжээ өмнөх оны мөн үеийнхээс

буурсан байна. ХЗХ-дын орлогын хэмжээ өмнөх оны мөн үеэс 11.5 хувиар өссөн байхад зардал 18.7 хувиар өссөн, мөн чанаргүй зээлийн хэмжээ 51.2 хувиар өссөн нь ашгийн хэмжээг бууруулахад нөлөөлсөн.

#### 2.4 Орон нутагт үйл ажиллагаа явуулж буй ХЗХ-дын статистик үзүүлэлтүүд

(мянган төгрөгөөр)

№	Үндсэн үзүүлэлтүүд	2014 оны III улирал	2015 оны III улирал	Өөрчлөлт	
				дүн	хувь
1	Орон нутагт үйл ажиллагаа явуулж буй ХЗХ-дын тоо	82	87	5	6.1%
2	Гишүүдийн тоо	15,668	16,930	1,262	8.1%
	<i>ХЗХ-ны гишүүдийн нийт тоонд эзлэх хувь</i>	54.5%	44.8%	-9.73%	-17.9%
3	Нийт актив	11,254,822.5	13,108,844.7	1,854,022.2	16.5%
	<i>ХЗХ-ны нийт активт эзлэх хувь</i>	13.9%	14.0%	0.10%	0.7%
4	Нийт зээлийн үлдэгдэл	8,728,701.9	10,620,812.3	1,892,110.5	21.7%
	<i>ХЗХ-ны нийт зээлийн өрийн үлдэгдэлд эзлэх хувь</i>	14.0%	14.6%	0.61%	4.3%
5	Нийт чанаргүй зээлийн үлдэгдэл	325,781.6	380,794.2	55,012.6	16.9%
	<i>ХЗХ-ны нийт чанаргүй зээлийн үлдэгдэлд эзлэх хувь</i>	18.5%	14.9%	-3.58%	-19.3%
6	Нийт татсан хадгаламжийн үлдэгдэл	5,452,656.2	6,696,347.3	1,243,691.1	22.8%
	<i>ХЗХ-ны нийт хадгаламжийн үлдэгдэлд эзлэх хувь</i>	9.8%	11.7%	1.97%	20.1%
7	Нийт хувь нийлүүлсэн хөрөнгө	3,085,355.8	3,142,934.8	57,579.0	1.9%
	<i>ХЗХ-ны нийт хувь хөрөнгийн үлдэгдэлд эзлэх хувь</i>	30.1%	30.2%	0.09%	0.3%
8	Нийт хоршоологчдын өмчийн дүн	1,553,371.7	1,781,283.5	227,911.8	14.7%
	<i>ХЗХ-ны нийт хоршоологчдын өмчийн дүнд эзлэх хувь</i>	19.3%	18.3%	-0.94%	-4.9%
9	Банк, ББСБ, төсөл хөтөлбөрөөс авсан зээлийн дүн	626,634.1	819,149.1	192,515.0	30.7%
10	Нийт орлого	2,588,929.2	3,197,202.7	608,273.5	23.5%
11	Нийт зардал	1,972,845.6	2,482,772.9	509,927.3	25.8%
12	Тухайн үеийн ашиг	616,083.6	714,429.8	98,346.2	16.0%

Орон нутагт үйл ажиллагаа явуулж буй 87 ХЗХ-дын нийт актив 13,108,844.7 мянган төгрөг байгаа нь салбарын нийт активын 14.0 хувийг, орлого 3,197,202.7 мянган төгрөг байгаа нь нийт орлогын 20.0 хувийг, зардал 2,482,772.9 мянган төгрөг байгаа нь нийт зардлын 18.4 хувийг тус тус эзэлж байна.

#### 2.5 Төсөл хөтөлбөрийг дамжуулан хэрэгжүүлэх үйл ажиллагаа эрхэлж буй ХЗХ-дын статистик үзүүлэлтүүд

(мянган төгрөгөөр)

№	Үндсэн үзүүлэлтүүд	2015 оны III улирал
1	Төсөл хөтөлбөр хэрэгжүүлж буй ХЗХ-дын тоо	115
	Үүнээс: УБ хотод	113
	Орон нутагт	2
2	Гишүүдийн тоо	10,297
	<i>ХЗХ-ны гишүүдийн нийт тоонд эзлэх хувь</i>	27.2%
3	Нийт актив	23,059,220.8
	<i>ХЗХ-ны нийт активт эзлэх хувь</i>	24.7%
4	Нийт зээлийн үлдэгдэл	19,385,987.6
	<i>ХЗХ-ны нийт зээлийн өрийн үлдэгдэлд эзлэх хувь</i>	26.6%
5	Нийт чанаргүй зээлийн үлдэгдэл	346,781.9
	<i>ХЗХ-ны нийт чанаргүй зээлийн үлдэгдэлд эзлэх хувь</i>	13.6%

6	Нийт татсан хадгаламжийн үлдэгдэл	9,491,267.8
	<i>ХЗХ-ны нийт хадгаламжийн үлдэгдэлд эзлэх хувь</i>	<b>16.6%</b>
7	Нийт хувь нийлүүлсэн хөрөнгө	1,247,990.7
	<i>ХЗХ-ны нийт хувь хөрөнгийн үлдэгдэлд эзлэх хувь</i>	<b>12.0%</b>
8	Нийт хоршоологчдын өмчийн дүн	1,318,104.4
	<i>ХЗХ-ны нийт хоршоологчдын өмчийн дүнд эзлэх хувь</i>	<b>13.6%</b>
9	Банк, ББСБ, төсөл хөтөлбөрөөс авсан зээлийн дүн	9,904,223.5
	<i>ХЗХ-ны нийт авсан зээлийн дүнд эзлэх хувь</i>	91.4%
10	Нийт орлого	3,081,021.2
11	Нийт зардал	2,869,357.1
12	Тухайн үеийн ашиг	211,664.0

Төсөл хөтөлбөрийг дамжуулан хэрэгжүүлж буй 115 ХЗХ-дын нийт актив 23,059,220.8 мянган төгрөг байгаа нь салбарын нийт активын 24.7 хувийг, орлого 3,081,021.2 мянган төгрөг байгаа нь нийт орлогын 19.3 хувийг, зардал 2,869,357.1 мянган төгрөг байгаа нь нийт зардлын 21.4 хувийг тус тус эзэлж байна.

Тайлант улиралд төсөл хөтөлбөрийг дамжуулан хэрэгжүүлж буй 115 ХЗХ-оос байгаагаас 113 нь Улаанбаатар хотод, 2 ХЗХ нь хөдөө орон нутагт үйл ажиллагаа явуулж байна.

## ГУРАВ. НИЙТ ХӨРӨНГИЙН БҮТЭЦ, ЗЭЭЛИЙН ҮЙЛ АЖИЛЛАГААНЫ ТАЛААР

### 3.1 Хөрөнгийн бүтэц

ХЗХ-дын 2015 оны 3 дугаар улирлын байдлаарх нийт хөрөнгийн бүтцийг 2014 оны мөн үетэй харьцуулахад дараах байдалтай байна. Үүнд: (мянган төгрөгөөр)

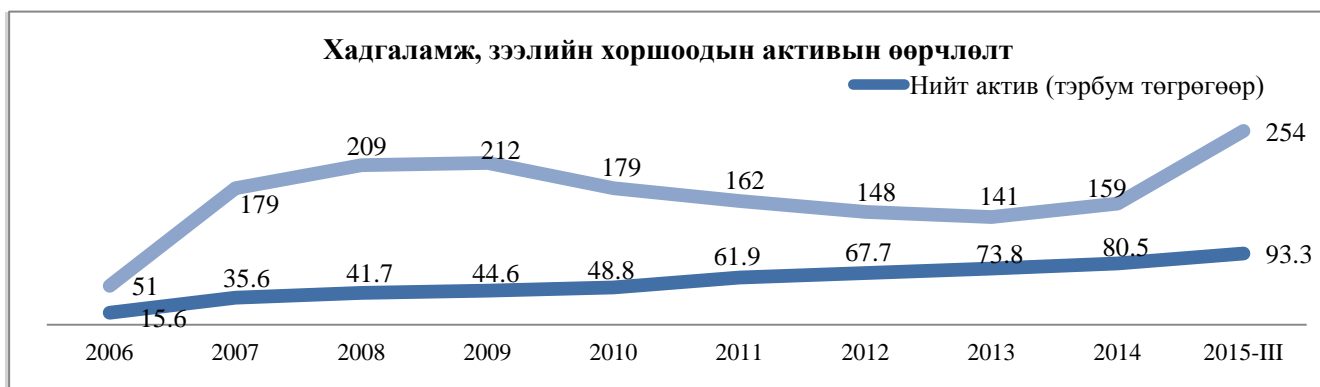
№	ХӨРӨНГӨ	9/30/2014		9/30/2015		Өөрчлөлт	
		Дүн	Хувь	Дүн	Хувь	Дүн	Хувь
<b>1.ЭРГЭЛТИЙН ХӨРӨНГӨ</b>		<b>78,207,185.5</b>	<b>96.9%</b>	<b>91,027,781.0</b>	<b>97.5%</b>	<b>12,820,595.5</b>	<b>16.4%</b>
1.1	<b>МӨНГӨН ХӨРӨНГӨ</b>	<b>13,995,810.1</b>	<b>17.3%</b>	<b>16,080,764.6</b>	<b>17.2%</b>	<b>2,084,954.5</b>	<b>14.9%</b>
	Бэлэн мөнгө	3,033,987.2	3.8%	2,321,680.7	2.5%	(712,306.5)	-23.5%
	Банкинд байршуулсан харилцах	8,091,091.7	10.0%	9,451,484.2	10.1%	1,360,392.5	16.8%
	Банкинд байршуулсан хадгаламж	2,870,731.3	3.6%	4,307,599.7	4.6%	1,436,868.4	50.1%
1.2	<b>БОГИНО ХУГАЦААТ ХӨРӨНГӨ ОРУУЛАЛТ</b>	-	<b>0.0%</b>	-	<b>0.0%</b>	-	<b>0.0%</b>
	Арилжааны үнэт цаас	-	0.0%	-	0.0%	-	0.0%
1.3	<b>ЗЭЭЛ/ЦЭВРЭЭР/</b>	<b>61,202,689.0</b>	<b>75.9%</b>	<b>71,027,177.8</b>	<b>76.1%</b>	<b>9,824,488.8</b>	<b>16.1%</b>
	<b>Нийт зээл</b>	62,428,617.4	77.4%	72,808,128.8	78.0%	10,379,511.3	16.6%
	Хэвийн зээл	58,980,025.8	73.1%	66,947,349.9	71.7%	7,967,324.1	13.5%
	Хугацаа хэтэрсэн зээл	1,687,326.6	2.1%	3,308,831.2	3.5%	1,621,504.6	96.1%
	Чанаргүй зээл	1,761,265.0	2.2%	2,551,947.7	2.7%	790,682.7	44.9%
	Хэвийн бус зээл	680,327.3	0.8%	879,443.9	0.9%	199,116.6	29.3%
	Эргэлзээтэй зээл	762,692.9	0.9%	730,309.3	0.8%	(32,383.7)	-4.2%
	Муу зээл	318,244.9	0.4%	942,194.5	1.0%	623,949.7	196.1%
	(Зээлийн эрсдэлийн сан )	1,225,928.4	1.5%	1,780,951.0	1.9%	555,022.6	45.3%
1.4	<b>АВЛАГА</b>	<b>2,249,133.9</b>	<b>2.8%</b>	<b>3,055,143.8</b>	<b>3.3%</b>	<b>806,009.9</b>	<b>35.8%</b>
	Байгууллага, хүмүүсээс авах авлага	153,423.9	0.2%	205,503.7	0.2%	52,079.8	33.9%
	Хуримтлуулж тооцсон хүүгийн авлага	2,095,710.1	2.6%	2,849,640.2	3.1%	753,930.1	36.0%
1.5	<b>БУСАД ЭРГЭЛТИЙН ХӨРӨНГӨ</b>	<b>241,278.4</b>	<b>0.3%</b>	<b>235,821.2</b>	<b>0.3%</b>	<b>(5,457.2)</b>	<b>-2%</b>
	Татварын авлага	6,020.0	0.0%	5,515.7	0.0%	(504.2)	-8%
	Урьдчилж төлсөн зардал, тооцоо	39,229.1	0.0%	28,613.5	0.0%	(10,615.6)	-27.1%
	Дараа тайлангийн тооцоо	4,726.0	0.0%	17,686.7	0.0%	12,960.7	274.2%
	Дутагдал, шамшигдал	130,420.1	0.2%	114,514.7	0.1%	(15,905.4)	0.0%
	Хангамжийн зүйлс	60,854.8	0.1%	69,490.5	0.1%	8,635.6	14.2%
	Салбар хоорондын авлага	28.4	0.0%	-	0.0%	(28.4)	0.0%



1.6	<b>ӨМЧЛӨХ БУСАД ХӨРӨНГӨ /ЦЭВРЭЭР/</b>	<b>518,274.0</b>	<b>0.6%</b>	<b>628,873.6</b>	<b>0.7%</b>	<b>110,599.6</b>	<b>21.3%</b>
	Өмчлөх бусад хөрөнгө	521,074.0	0.6%	678,254.1	0.7%	157,180.1	30.2%
	(Өмчлөх бусад хөрөнгийн үнэлгээний хасагдуулга)	2,800.0	0.0%	49,380.5	0.1%	46,580.5	1,663.6%
<b>2. ЭРГЭЛТИЙН БУС ХӨРӨНГӨ</b>		<b>2,476,792.8</b>	<b>3.1%</b>	<b>2,289,776.5</b>	<b>2.5%</b>	<b>(187,016.3)</b>	<b>-7.6%</b>
2.1	<b>ҮНДСЭН ХӨРӨНГӨ /ЦЭВРЭЭР/</b>	<b>2,436,966.9</b>	<b>3.0%</b>	<b>2,267,962.0</b>	<b>2.4%</b>	<b>(169,004.9)</b>	<b>-6.9%</b>
	Үндсэн хөрөнгө	2,936,060.4	3.6%	2,845,137.5	3.0%	(90,922.9)	-3.1%
	(Хуримтлагдсан элэгдэл)	499,093.5	0.6%	577,175.5	0.6%	78,082.0	15.6%
2.2	<b>БИЕТ БУС ХӨРӨНГӨ</b>	<b>9,785.9</b>	<b>0.0%</b>	<b>6,794.5</b>	<b>0.0%</b>	<b>(2,991.4)</b>	<b>-30.6%</b>
	Биет бус хөрөнгө	13,159.2	0.0%	10,648.7	0.0%	(2,510.5)	-19.1%
	(Биет бус хөрөнгийн элэгдэл)	3,373.3	0.0%	3,854.3	0.0%	481.0	14%
	<b>ХӨРӨНГӨ ОРУУЛАЛТ БА БУСАД ЭРГЭЛТИЙН БУС ХӨРӨНГӨ</b>	<b>30,040.0</b>	<b>0.0%</b>	<b>15,020.0</b>	<b>0.0%</b>	<b>(15,020.0)</b>	<b>-50.0%</b>
2.3	Хөрөнгө оруулалт ба бусад эргэлтийн бус хөрөнгө	30,040.0	0.0%	15,020.0	0.0%	(15,020.0)	-50.0%
<b>ХӨРӨНГИЙН ДҮН</b>		<b>80,683,978.3</b>	<b>100%</b>	<b>93,317,557.5</b>	<b>100%</b>	<b>12,633,579.2</b>	<b>15.7%</b>

Активын хэмжээ өмнөх онтой харьцуулахад 15.7 хувиар буюу 12,633,579.2 мянган төгрөгөөр өссөн. Энэ өсөлтөд эргэлтийн хөрөнгө тэр дундаа нийт зээлийн хэмжээ өмнөх оны мөн үетэй харьцуулахад 16.6 хувиар буюу 10,379,511.3 мянган төгрөгөөр өссөн нь нөлөөлсөн.

Салбарын хэмжээгээр нийт активын өсөлтийг өмнөх жилүүдтэй харьцуулвал:



### 3.2 Активын төвлөрлийг активын хэмжээ болон байршлаар нь авч үзвэл

Үүнд: Активын хэмжээгээр:

(мянган төгрөгөөр)

№	Активын хэмжээ	ХЗХ-дын тоо	Нийт актив		Гишүүдийн тоо		Байршил	
			Дүн	Хувь	Тоо	Хувь	УБ	Орон нутаг
1	10,000,000.0 дээш	1	30,372,967.4	32.55%	3,465	9.16%	1	-
2	1,000,000.0-10,000,000.0	11	35,801,341.8	38.37%	7,906	20.91%	9	2
3	500,000.0-1,000,000.0	7	4,751,875.0	5.09%	3,443	9.10%	3	4
4	100,000.0-500,000.0	106	17,078,224.4	18.30%	14,526	38.41%	79	27
5	50,000.0-100,000.0	46	3,558,960.9	3.81%	4,049	10.71%	27	19
6	10,000.0-50,000.0	53	1,660,827.8	1.78%	3,402	9.00%	26	27
7	10,000.0 хүртэл	30	93,360.2	0.10%	1,027.00	2.72%	22	8
<b>Нийт дүн</b>			<b>93,317,557.5</b>	<b>100%</b>	<b>37,818</b>	<b>100%</b>	<b>167</b>	<b>87</b>

ХЗХ-дын активын төвлөрлийг ангилахад томоохон буюу 1 тэрбум төгрөгөөс дээш актив хөрөнгөтэй 12 ХЗХ-ны нийт актив 66,174,309.2 мянган төгрөг байгаа нь нийт ХЗХ-дын активын 70.9 хувийг, гишүүдийн тоо 11,371 байгаа нь нийт ХЗХ-дын гишүүдийн 30.1 хувийг тус тус эзэлж байна.

Активын төвлөрлийг байршлаар үзүүлвэл:

(мянган төгрөгөөр)

№	Байршил	ХЗХ-дын тоо	Гишүүдийн	Активын хэмжээ
---	---------	-------------	-----------	----------------

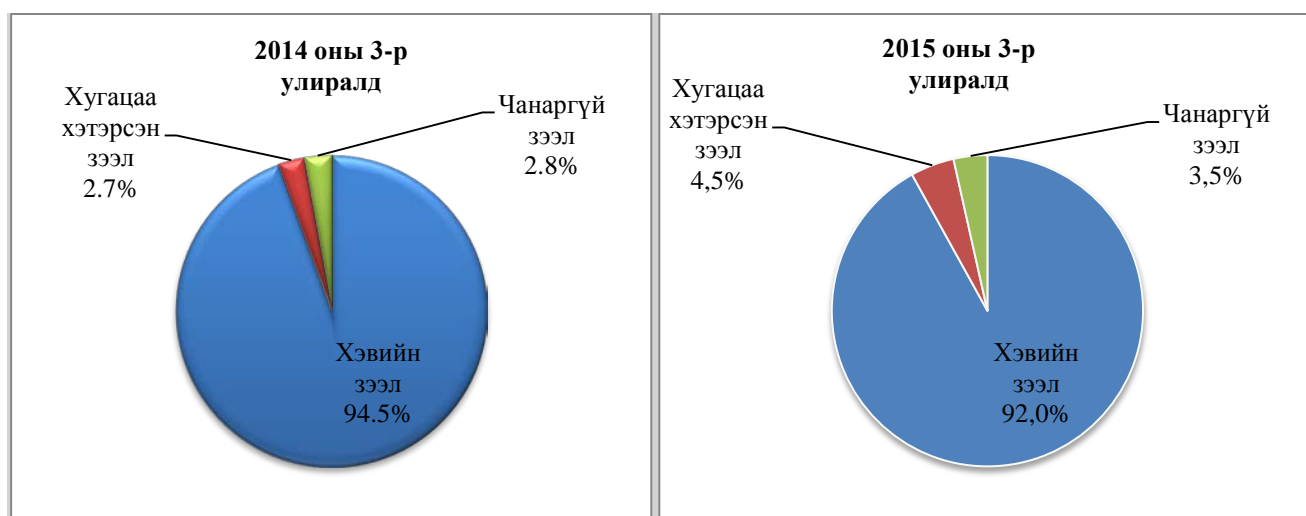
			Тоо	Дүн	Хувь
1	Улаанбаатар хот	167	20,888	80,208,712.8	85.95%
2	Орхон аймаг	12	2,095	3,123,790.5	3.35%
3	Баян-Өлгий аймаг	8	3,274	1,891,373.7	2.03%
4	Хэнтий аймаг	4	1,184	1,132,660.0	1.21%
5	Завхан аймаг	8	1,503	971,273.1	1.04%
6	Архангай аймаг	3	665	977,190.9	1.05%
7	Дорнод аймаг	5	1,179	923,592.9	0.99%
8	Төв аймаг	4	735	599,147.2	0.64%
9	Өвөрхангай аймаг	2	681	645,561.4	0.69%
10	Дундговь аймаг	6	1,020	561,483.6	0.60%
11	Увс аймаг	5	885	376,109.5	0.40%
12	Баянхонгор аймаг	4	1,108	392,041.0	0.42%
13	Булган аймаг	3	609	289,575.6	0.31%
14	Сүхбаатар аймаг	2	318	212,948.5	0.23%
15	Дорноговь аймаг	6	286	216,063.8	0.23%
16	Дархан-Уул аймаг	2	248	179,766.8	0.19%
17	Өмнөговь аймаг	5	306	201,477.9	0.22%
18	Ховд аймаг	1	286	134,766.9	0.14%
19	Говьсүмбэр аймаг	1	74	108,810.8	0.12%
20	Хөвсгөл аймаг	3	249	110,082.0	0.12%
21	Сэлэнгэ аймаг	3	225	61,128.5	0.07%
	<b>Дүн</b>	<b>254</b>	<b>37,818</b>	<b>93,317,557.5</b>	<b>100%</b>

Улаанбаатар хотод нийт 167 ХЗХ байгаагаас Сүхбаатар дүүрэгт 33 ХЗХ, Чингэлтэй дүүрэгт 33 ХЗХ, Баянгол дүүрэгт 13 ХЗХ, Сонгинохайрхан дүүрэгт 30 ХЗХ, Хан-Уул дүүрэгт 17 ХЗХ, Баянзүрх дүүрэгт 27 ХЗХ, Налайх дүүрэгт 5 ХЗХ, Багануур дүүрэгт 8 ХЗХ, Багахангай дүүрэгт 1 ХЗХ тус тус тусгай зөвшөөрөлтэйгээр хадгаламж, зээлийн үйл ажиллагаа эрхэлж байна.

Орон нутагт 21 аймгаас Говь-Алтай аймагт хадгаламж, зээлийн хоршоо байхгүй бөгөөд бусад 20 аймагт 87 ХЗХ тусгай зөвшөөрөлтэйгээр хадгаламж, зээлийн үйл ажиллагаа эрхэлж байна.

### 3.3 Зээлийн үйл ажиллагааны талаар

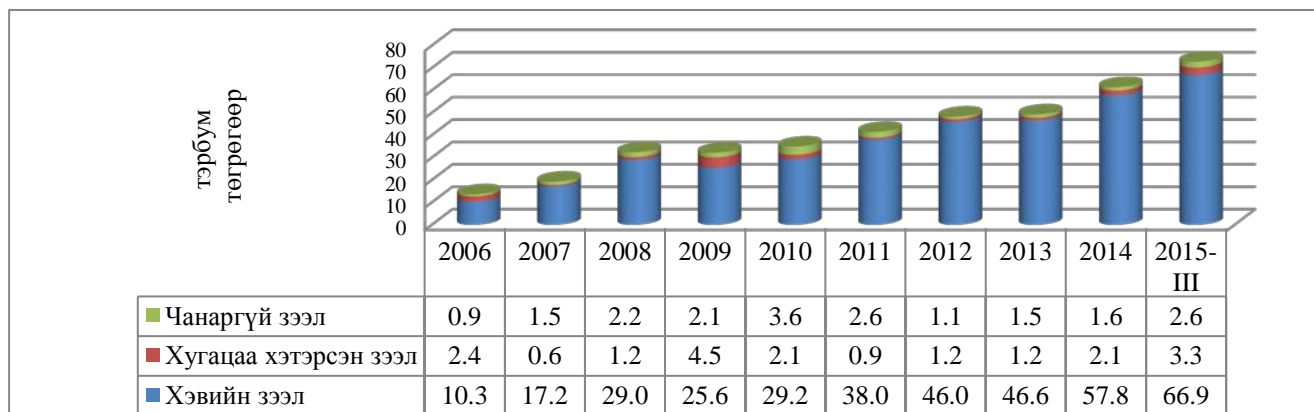
Зээлийн чанарыг өмнөх оны мөн үетэй харьцуулахад дараах байдалтай байна. Үүнд:



Цэвэр зээлийн үлдэгдлийг өмнөх оны мөн үетэй харьцуулахад 9,824,488.8 мянган төгрөгөөр буюу 16.1 хувиар өссөн бол хугацаа хэтэрсэн зээлийн үлдэгдэл 1,621,504.5 мянган төгрөгөөр буюу 96.1 хувиар, чанаргүй зээлийн үлдэгдэл 790,682.7 мянган төгрөгөөр буюу 44.9 хувиар өссөн байна.



Зээлийн багцыг өмнөх жилүүдтэй харьцуулж графикаар харуулбал дараах байдалтай байна. Үүнд: (мянган төгрөгөөр)



Тайлант улирлын байдлаар ХЗХ-дын нийт зээлийн багц 72,808,128.8 мянган төгрөг байгаа нь активын 78.0 хувьтай, цэвэр зээл 71,027,177.8 мянган төгрөг байгаа нь активын 76.1 хувьтай тус тус тэнцэж байна.

Тусгай зөвшөөрөлтэй ХЗХ-дын тайлант улиралд олгосон төлөгдсөн зээл дараах байдалтай байна. Үүнд: (мянган төгрөгөөр)

ҮЗҮҮЛЭЛТ	Нийт 254 ХЗХ	ҮҮНЭЭС:	
		Улаанбаатар хот	Орон нутаг
Зээлийн эхний үлдэгдэл	61,469,533.8	52,488,783.3	8,980,750.5
<b>Олгосон зээл</b>	<b>188,468,920.1</b>	<b>174,394,904.9</b>	<b>14,074,015.2</b>
Төлөгдсөн зээл	177,130,325.1	164,696,378.2	12,433,946.9
<b>Зээлийн эцсийн үлдэгдэл</b>	<b>72,808,128.8</b>	<b>62,187,310.0</b>	<b>10,620,818.8</b>

Нэгтгэлд хамрагдаж байгаа 254 ХЗХ-д 2014 оны жилийн эцэст 61,469,533.8 мянган төгрөгийн зээлийн үлдэгдэлтэй байсан бөгөөд тайлант улиралд нийт 188,468,920.1 мянган төгрөгийн зээл олгож, 177,130,325.1 мянган төгрөгийн зээл төлөгдөж, 2015 оны III улирлын байдлаар 16,997 гишүүний 72,808,128.8 мянган төгрөгийн зээлийн үлдэгдэлтэй болсон байна.

Тайлант улиралд олгосон зээлийг зориулалтаар нь ангилвал дараах байдалтай байна. Үүнд: (мянган төгрөгөөр)

Олгосон зээлийн зориулалт	Зээлийн хэмжээ	Тоо	Хувь
<b>Нийт зээл</b>	<b>188,468,920.1</b>	<b>16,952</b>	<b>100.0%</b>
Үүнээс: Иргэнд олгосон	80,312,284.4	16,934	42.6%
Хуулийн этгээдэд олгосон	108,156,635.7	18	57.4%
<b>Бизнесийн зээл</b>	<b>169,855,640.9</b>	<b>8,421</b>	<b>90.1%</b>
1. Үйлдвэрлэлийн зээл	13,496,321.3	2,227	7.2%
2. Үйлчилгээний зээл	144,396,564.7	2,758	76.6%
3. Газар тариалангийн зээл	742,216.6	243	0.4%
4. Мал аж ахуйн зээл	2,106,720.0	1,450	1.1%
5. Бусад	9,113,818.7	1,743	4.8%
<b>Хэрэглээний зээл</b>	<b>18,613,279.3</b>	<b>8,541</b>	<b>9.9%</b>
1. Өрхийн зээл	12,003,660.2	6,496	6.4%
2. Сургалтын төлбөрийн зээл	827,925.0	436	0.4%
3. Бусад	5,781,694.1	1,609	3.1%
<b>Зээлийн үлдэгдэл</b>	<b>72,808,128.8</b>	<b>16,997</b>	<b>100%</b>

Нийт олгосон зээлийн 42.6 хувь буюу 80,312,284.4 мянган төгрөгийг иргэнд, 57.4 хувь буюу 108,156,635.7 мянган төгрөгийг 18 хуулийн этгээдэд олгосон байна. Мөн нийт зээлийн 90.1 хувь буюу 169,855,640.9 мянган төгрөгийг бизнесийн зориулалттай олгосон бол 9.9 хувь буюу 18,613,279.3 мянган төгрөгийг хэрэглээний зээлд зориулан олгосон байна.

**ДӨРӨВ. НИЙТ ЭХ ҮҮСВЭРИЙН БҮТЭЦ, ХАДГАЛАМЖИЙН ҮЙЛ  
АЖИЛЛАГААНЫ ТАЛААР**

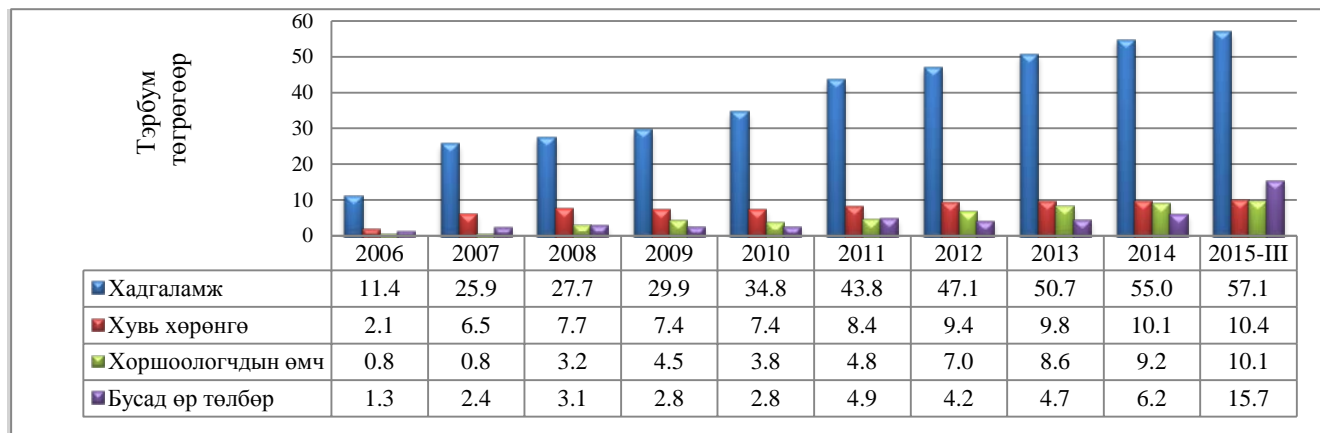
**4.1 Өр төлбөр ба өөрийн хөрөнгийн талаар**

Нийт өр төлбөр ба өөрийн хөрөнгийн бүтцийг өмнөх оны мөн үетэй харьцуулж үзвэл дараах байдалтай байна. Үүнд: (мянган төгрөгөөр)

№	ӨР ТӨЛБӨР БА ӨӨРИЙН ХӨРӨНГИЙН ДҮН	9/30/2014		9/30/2015		Өөрчлөлт	
		Дүн	Хувь	Дүн	Хувь	Дүн	Хувь
<b>1.</b>	<b>ӨР ТӨЛБӨР</b>	<b>61,865,643.6</b>	<b>76.7%</b>	<b>72,803,757.3</b>	<b>78.0%</b>	<b>10,938,113.7</b>	<b>17.7%</b>
1.1	<b>ХАДГАЛАМЖ</b>	<b>55,831,958.2</b>	<b>69.2%</b>	<b>57,079,653.5</b>	<b>61.2%</b>	<b>1,247,695.3</b>	<b>2.2%</b>
	Хугацаагүй	2,065,582.4	2.6%	1,281,177.6	1.4%	(784,404.9)	-38.0%
	Хугацаатай	53,766,375.8	66.6%	55,798,475.9	59.8%	2,032,100.1	3.8%
1.2	<b>БОГИНО ХУГАЦААТ ЗЭЭЛ</b>	<b>582,356.1</b>	<b>0.7%</b>	<b>748,376.6</b>	<b>0.8%</b>	<b>166,020.5</b>	<b>28.5%</b>
	Банкнаас авсан зээл	544,429.9	0.7%	463,078.6	0.5%	(81,351.3)	-14.9%
	Санхүүгийн байгууллагаас авсан зээл	22,926.2	0.0%	224,407.4	0.2%	201,481.2	878.8%
	Төсөл, хөтөлбөрөөс авсан зээл	15,000.0	0.0%	60,890.6	0.1%	45,890.6	305.9%
	Тогтворжилтын сангийн санхүүгийн тусалцаа	-	0.0%	-	0.0%	-	0.0%
1.3	<b>БУСАД БОГИНО ХУГАЦААТ ӨР ТӨЛБӨР</b>	<b>5,051,491.9</b>	<b>6.3%</b>	<b>4,891,512.0</b>	<b>5.2%</b>	<b>(159,979.8)</b>	<b>-3.2%</b>
	Цалингийн өглөг	24,538.9	0.0%	56,792.5	0.1%	32,253.5	131.4%
	Татвар, НДШ, ЭМДШ-ийн өглөг	140,505.4	0.2%	211,420.7	0.2%	70,915.3	50.5%
	Ногдол ашгийн өглөг	1,565,856.0	1.9%	378,112.2	0.4%	(1,187,743.8)	-75.9%
	Санхүүгийн түрээсийн өглөг	915.0	0.0%	1,027.0	0.0%	112.0	12.2%
	Санхүүгийн түрээсийн хэрэгжээгүй орлого	-	0.0%	757.9	0.0%	757.9	0.0%
	Урьдчилж орсон орлого	150,993.9	0.2%	34,351.7	0.0%	(116,642.2)	-77.2%
	Хуримтлуулж тооцсон хүүгийн өглөг	3,127,055.5	3.9%	4,066,698.7	4.4%	939,643.2	30.0%
	Салбар хоорондын тооцоогоорх өглөг	6,804.2	0.0%	84,804.0	0.1%	77,999.8	1146.4%
	Бусад богино хугацаат өглөг	34,823.1	0.0%	57,547.5	0.1%	22,724.4	65.3%
1.4	<b>УРТ ХУГАЦААТ ӨР ТӨЛБӨР</b>	<b>399,837.4</b>	<b>0.5%</b>	<b>10,084,215.2</b>	<b>10.8%</b>	<b>9,684,377.8</b>	<b>2422.1%</b>
	Банкнаас авсан зээл	258,744.4	0.3%	321,314.6	0.3%	62,570.2	24.2%
	Санхүүгийн байгууллагаас авсан зээл	41,812.5	0.1%	69,638.5	0.1%	27,826.0	66.5%
	Төсөл, хөтөлбөрөөс авсан зээл	97,118.8	0.1%	9,691,159.2	10.4%	9,594,040.4	9878.7%
	Тогтворжилтын сангийн санхүүгийн тусалцаа	-	0.0%	-	0.0%	-	0.0%
	Хойшлогдсон татварын өр төлбөр	2,161.6	0.0%	2,102.9	0.0%	(58.8)	-2.7%
	<b>2. ӨӨРИЙН ХӨРӨНГӨ</b>	<b>18,818,334.7</b>	<b>23.3%</b>	<b>20,513,800.2</b>	<b>22.0%</b>	<b>1,695,465.5</b>	<b>9.0%</b>
2.1	<b>ГИШҮҮДИЙН ОРУУЛСАН ХУВЬ ХӨРӨНГӨ</b>	<b>10,249,064.0</b>	<b>12.7%</b>	<b>10,410,549.9</b>	<b>11.2%</b>	<b>161,485.9</b>	<b>1.6%</b>
	Гишүүний оруулсан хувь хөрөнгө	10,217,573.5	12.7%	10,378,150.7	11.1%	160,577.2	1.6%
	Идэвхгүй гишүүний оруулсан хувь хөрөнгө	31,490.6	0.0%	32,399.2	0.0%	908.7	2.9%
2.2	<b>ДАХИН ҮНЭЛГЭЭНИЙ НЭМЭГДЭЛ</b>	<b>506,862.8</b>	<b>0.6%</b>	<b>383,033.8</b>	<b>0.4%</b>	<b>(123,829.0)</b>	<b>-24.4%</b>
	Дахин үнэлгээний нэмэгдэл	506,862.8	0.6%	383,033.8	0.4%	(123,829.0)	-24.4%
2.3	<b>ХОРШООЛОГЧДЫН ӨМЧ</b>	<b>8,062,407.9</b>	<b>10.0%</b>	<b>9,720,216.5</b>	<b>10.4%</b>	<b>1,657,808.6</b>	<b>20.6%</b>
	Нөөцийн сан	2,361,764.0	2.9%	2,588,548.3	2.8%	226,784.3	9.6%
	Хандив, тусламж	19,620.8	0.0%	26,903.3	0.0%	7,282.5	37.1%
	Хадгаламж, хамгаалалтын сан	308,062.1	0.4%	571,454.2	0.6%	263,392.0	85%
	Нийгмийн хөгжлийн сан	502,020.7	0.6%	582,849.6	0.6%	80,828.9	16.1%
	Тогтворжилтын сан	293,344.0	0.4%	576,682.9	0.6%	283,338.9	0.0%
	Бусад сангууд	605,904.9	0.8%	740,449.5	0.8%	134,544.6	22.2%
	Хуримтлагдсан орлого /алдагдал/	3,971,691.4	4.9%	4,633,328.7	5.0%	661,637.3	16.7%
	Тайлангийн үеийн цэвэр орлого	2,820,213.0	3.5%	2,515,910.0	2.7%	(304,303.0)	-10.8%
	Өмнөх үеийн цэвэр орлого	1,151,478.4	1.4%	2,117,418.6	2.3%	965,940.3	83.9%
	<b>НИЙТ ӨР ТӨЛБӨР БА ӨӨРИЙН ХӨРӨНГИЙН ДҮН</b>	<b>80,683,978.3</b>	<b>100%</b>	<b>93,317,557.5</b>	<b>100%</b>	<b>12,633,579.2</b>	<b>15.7%</b>

ХЗХ-дын өр төлбөр, өөрийн хөрөнгийн хэмжээ буюу эх үүсвэр өмнөх оны мөн үетэй харьцуулахад 12,633,579.2 мянган төгрөгөөр буюу 15.7 хувиар өссөн. Энэ өсөлтөд төсөл хөтөлбөрөөс авсан зээлийн хэмжээ 9,639,931.0 мянган төгрөгөөр нэмэгдсэн нь шууд нөлөөлсөн байна.

Өр төлбөр ба өөрийн хөрөнгийн бүтцийг өмнөх жилүүдтэй харьцуулахад дараах байдалтай байна. Үүнд: (тэрбум төгрөгөөр)



#### 4.2 Хадгаламжийн үйл ажиллагааны талаар

Татан төвлөрүүлсэн хадгаламжийн хэмжээ 57,079,653.5 мянган төгрөг буюу нийт эх үүсвэрийн 61.2 хувийг эзэлж байгаа бөгөөд үүний 55,798,475.9 мянган төгрөг буюу 97.8 хувь нь хугацаатай хадгаламж байгаа бол 1,281,177.6 мянган төгрөг буюу 2.2 хувь нь хугацаагүй хадгаламж байна.

Үүнийг интервалаар бүлэглэн харуулбал:

(мянган төгрөгөөр)

№	Хадгаламжийн хэмжээ /интервалаар/	ХЗХ-дын тоо	Хадгаламжийн дүн	Нийт хадгаламжид эзлэх хувь	Хадгаламж эзэмшигч гишүүдийн тоо
1	10,000,000.0 дээш	1	22,577,722.5	39.6%	1,274
2	1,000,000.0-10,000,000.0	8	23,532,778.8	41.2%	3,195
3	500,000.0-1,000,000.0	5	3,015,596.3	5.4%	1,134
4	100,000.0-500,000.0	22	4,928,490.1	8.8%	3,966
5	50,000.0-100,000.0	20	1,440,415.4	2.6%	2,356
6	10,000.0-50,000.0	56	1,308,652.7	2.3%	3,082
7	5,000.0-10,000.0	17	114,605.9	0.2%	472
8	5,000.0 хүртэл	83	161,391.8	0.3%	1,838
9	Хадгаламжгүй	42	-	0.0%	-
	<b>Нийт хадгаламжийн дүн</b>	<b>254</b>	<b>57,079,653.5</b>	<b>100%</b>	<b>17,317</b>

Татан төвлөрүүлсэн хадгаламжийн үлдэгдлийг ангилахад 500,000.0 мянган төгрөгөөс дээш хадгаламжийн үлдэгдэлтэй 14 ХЗХ-ны хадгаламжийн үлдэгдэл 49,126,097.6 мянган төгрөг байгаа нь нийт ХЗХ-дын хадгаламжийн үлдэгдлийн 86.1 хувийг эзэлж байгаа бол хадгаламж татан төвлөрүүлээгүй 42 ХЗХ байгаа нь нийт ХЗХ-дын 16.5 хувийг эзэлж байна.

Салбарын хэмжээгээр нийт хадгаламжийн өсөлтийг өмнөх жилүүдтэй харьцуулвал:

(тэрбум төгрөгөөр)



4.3 Бусдаас авсан зээл

(мянган төгрөгөөр)

№	Бусдаас авсан зээл	УБ хот		Орон нутаг	
		Дүн	ХЗХ-дын тоо	Дүн	ХЗХ-дын тоо
1	Банкнаас авсан зээл	154,289.7	5	630,103.4	20
2	Санхүүгийн байгууллагаас авсан зээл	185,013.5	2	109,032.4	9
3	Төсөл, хөтөлбөрөөс авсан зээл	9,672,036.5	97	80,013.3	5
	<b>Нийт дүн</b>	<b>10,011,339.7</b>	<b>104</b>	<b>819,149.1</b>	<b>34</b>

"Бичил бизнесийг дэмжих, ядуурлыг бууруулах Нийслэлийн хөтөлбөр"-т Улаанбаатар хотын 101 ХЗХ хамрагдаж нийслэлийн 130 хороонд 10,993,194.5 мянган төгрөгийн санхүүжилт олгохоор шийдвэрлэгдсэнээс тайлант хугацаанд 9,672,036.5 мянган төгрөгийн санхүүжилт олгоод байна.

4.4 Хувь хөрөнгийн талаар

Тайлант улиралд гишүүдийн хувь хөрөнгийн хэмжээ 10,410,549.9 мянган төгрөг байгаа нь нийт эх үүсвэрийн 11.2 хувийг эзэлж байна. Үүнийг интервалаар харуулбал:

(мянган төгрөгөөр)

№	Хувь нийлүүлсэн хөрөнгийн хэмжээ /интервалаар/	ХЗХ-дын тоо	Гишүүдийн тоо	Хувь нийлүүлсэн хөрөнгийн дүн	
				Дүн	Хувь
1	1,000,000.0 дээш	2	3,895	3,248,877.5	31.21%
2	500,000.0-1,000,000.0	1	317	596,413.2	5.73%
3	100,000.0-500,000.0	16	10,250	2,728,644.8	26.21%
4	50,000.0-100,000.0	21	6,389	1,509,501.1	14.50%
5	10,000.0-50,000.0	77	9,878	1,850,256.8	17.77%
6	5,000.0-10,000.0	32	2,030	211,122.1	2.03%
7	5,000.0 хүртэл	105	5,059	265,734.4	2.55%
	<b>Хувь нийлүүлсэн хөрөнгийн дүн</b>	<b>254</b>	<b>37,818</b>	<b>10,410,549.9</b>	<b>100%</b>

ХЗХ-дын хувь хөрөнгийн өсөлтийг өмнөх жилүүдтэй харьцуулвал: (тэрбум төгрөгөөр)



**4.5 Өөрийн хөрөнгө, хоршоологчдын өмчийн талаар**

2015 оны III дугаар улирлын байдлаар ХЗХ-дын өөрийн хөрөнгө 20,513,800.2 мянган төгрөг байгаа нь нийт эх үүсвэрийн 22.0 хувийг эзэлж байна. Үүнийг интервалаар харуулбал дараах байдалтай байна. (мянган төгрөгөөр)

№	Өөрийн хөрөнгийн хэмжээ /интервалаар/	ХЗХ-дын тоо	Өөрийн хөрөнгө	
			Дүн	Хувь
1	1,000,000.0 дээш	3	8,387,406.2	40.89%
2	500,000.0-1,000,000.0	4	2,941,064.9	14.34%
3	100,000.0-500,000.0	28	5,582,948.0	27.22%
4	50,000.0-100,000.0	22	1,555,531.9	7.58%
5	10,000.0-50,000.0	70	1,870,826.9	9.12%
6	10,000.0 доош	113	324,928.4	1.58%
7	Өөрийн хөрөнгөгүй	14	(148,906.2)	(0.73)%
<b>Нийт өөрийн хөрөнгийн дүн</b>		<b>254</b>	<b>20,513,800.2</b>	<b>100%</b>

ХЗХ-дын хоршоологчдын өмчийн байдлыг интервалаар харуулбал. Үүнд:

(мянган төгрөгөөр)

№	Хоршоологчдын өмчийн дүн /интервалаар/	ХЗХ-дын тоо	Хоршоологчдын өмчийн дүн	
			Дүн	Хувь
1	1,000,000.0 дээш	1	3,547,634.0	36.50%
2	500,000.0-1,000,000.0	2	1,478,298.7	15.21%
3	100,000.0-500,000.0	15	3,129,032.7	32.19%
4	50,000.0-100,000.0	9	644,420.2	6.63%
5	10,000.0-50,000.0	48	1,092,422.3	11.24%
6	5,000.0-10,000.0	22	165,755.4	1.71%
7	1,000.0-5,000.0	32	84,551.5	0.87%
8	1,000.0 хүртэл	26	9,179.1	0.09%
9	Хоршоологчдын өмчгүй /алдагдалтай/	99	-431,077.5	-4.43%
<b>Нийт дүн</b>		<b>254</b>	<b>9,720,216.5</b>	<b>100%</b>

Алдагдалтай ажилласны улмаас хоршоологчдын өмчгүй болсон 99 ХЗХ үйл ажиллагаа эрхэлж байна.

**ТАВ. ОРЛОГО, ЗАРДАЛ, АШИГТ АЖИЛЛАГААНЫ ТАЛААР****5.1 ХЗХ-дын орлогын үзүүлэлтүүд**

Орлогын бүтцийг хүснэгтээр харуулбал дараах байдалтай байна. Үүнд:

(мянган төгрөгөөр)

ҮЗҮҮЛЭЛТ	9/30/2014		9/30/2015		Өөрчлөлт	
	Дүн	Хувь	Дүн	Хувь	Дүн	Хувь
<b>I ХҮҮГИЙН ОРЛОГО</b>	<b>13,507,082.4</b>	<b>96.4%</b>	<b>15,384,758.7</b>	<b>96.5%</b>	<b>1,877,676.3</b>	<b>13.9%</b>
Зээлийн хүүгийн орлого	12,994,048.2	92.7%	14,858,392.9	93.2%	1,864,344.7	14.3%
Зээлийн нэмэгдүүлсэн хүүгийн орлого	148,120.2	1.1%	186,616.5	1.2%	38,496.2	26.0%
Үнэт цаасны хүүгийн орлого	208.9	0.0%	1,298.2	0.0%	1,089.3	521.4%
Банк, санхүүгийн байгууллагаас авсан хүүгийн орлого	416,965.7	3.0%	373,594.4	2.3%	(43,371.4)	-10.4%
Санхүүгийн түрээсийн хүүгийн орлого	-	0.0%	1,192.6	0.0%	1,192.6	0.1%
(Зээлийн хүүгийн орлогын буцаалт )	52,260.7	0.4%	36,335.9	0.2%	(15,924.9)	-30.5%
<b>IV ҮЙЛ АЖИЛЛАГААНЫ БУСАД ОРЛОГО</b>	<b>226,737.2</b>	<b>1.6%</b>	<b>270,293.2</b>	<b>1.7%</b>	<b>43,555.9</b>	<b>19.2%</b>
Элсэлтийн хураамж	13,020.7	0.1%	39,794.9	0.2%	26,774.3	205.6%
Гишүүний татвар	18,062.9	0.1%	28,242.2	0.2%	10,179.4	56.4%
Үйлчилгээний шимтгэл, хураамж	165,016.7	1.2%	167,110.4	1.0%	2,093.7	1.3%
Түрээсийн орлого	23,429.8	0.2%	10,409.0	0.1%	(13,020.8)	-55.6%

Санхүүгийн бусад ажил, үйлчилгээний орлого	7,207.2	0.1%	24,736.6	0.2%	17,529.4	243.2%
<b>VI ҮЙЛ АЖИЛЛАГААНЫ БУС ОРЛОГО</b>	<b>284,322.7</b>	<b>2.0%</b>	<b>289,764.0</b>	<b>1.8%</b>	<b>5,441.4</b>	<b>1.9%</b>
Үндсэн хөрөнгө борлуулсны олз	1,448.8	0.0%	83,535.5	0.5%	82,086.8	5665.9%
Гадаад валютын ханшийн зөрүүний олз	66.3	0.0%	71.6	0.0%	5.2	7.9%
Үнэт цаасны арилжааны орлого	-	0.0%	704.2	0.0%	704.2	0.0%
Үнэт цаасны үнэлгээний тэгшитгэлийн орлого	-	0.0%	-	0.0%	-	0.0%
Торгуулийн орлого	-	0.0%	-	0.0%	-	0.0%
Бусад орлого	282,807.5	2.0%	205,452.7	1.3%	(77,354.8)	-27.4%
<b>НИЙТ ОРЛОГО</b>	<b>14,018,142.3</b>	<b>100%</b>	<b>15,944,815.9</b>	<b>100%</b>	<b>1,926,673.6</b>	<b>13.7%</b>

2015 оны III улирлын байдлаар ХЗХ-дын нийт орлого 15,944,815.9 мянган төгрөг байгаа нь өмнөх оны мөн үетэй харьцуулахад 1,926,673.6 мянган төгрөгөөр буюу 13.7 хувиар өссөн байна.

Энэ нь зээлийн хүүгийн орлого 1,877,676.3 мянган төгрөгөөр буюу 13.9 хувиар, үйл ажиллагааны бусад орлого 43,555.9 мянган төгрөгөөр буюу 19.2 хувиар, үйл ажиллагааны бус орлого 5,441.4 мянган төгрөгөөр буюу 1.9 хувиар тус тус өссөн үзүүлэлттэй холбоотой байна.

### 5.2 ХЗХ-дын зардлын үзүүлэлтүүд

Зардлын бүтцийг хүснэгтээр харуулбал дараах байдалтай байна. Үүнд:

(мянган төгрөгөөр)

ҮЗҮҮЛЭЛТ	9/30/2014		9/30/2015		Өөрчлөлт	
	Дүн	Хувь	Дүн	Хувь	Дүн	Хувь
<b>II ХҮҮГИЙН ЗАРДАЛ</b>	<b>7,216,880.3</b>	<b>64.4%</b>	<b>8,105,520.3</b>	<b>60.4%</b>	<b>888,640.0</b>	<b>12.3%</b>
Хадгаламжийн хүүгийн зардал	7,059,740.4	63.0%	7,860,325.7	58.5%	800,585.3	11.3%
Банк, санхүүгийн байгууллагад төлсөн хүүгийн зардал	164,742.7	1.5%	261,205.6	1.9%	96,462.9	58.6%
Санхүүгийн түрээсийн хүүгийн зардал	74.5	0.0%	1,499.2	0.0%	1,424.7	1912.9%
Бусад хүүгийн зардал	116.7	0.0%	9,409.2	0.1%	9,292.5	7961.6%
(Хүүгийн зардлын буцаалт)	7,794.0	0.1%	26,919.4	0.2%	19,125.4	245.4%
<b>III БОЛЗОШГҮЙ ЭРСДЭЛИЙН САНГИЙН ЗАРДАЛ</b>	<b>575,697.2</b>	<b>5.1%</b>	<b>911,523.1</b>	<b>6.8%</b>	<b>335,825.9</b>	<b>58.3%</b>
Зээлийн эрсдэлийн зардал	668,499.2	6.0%	915,940.9	6.8%	247,441.7	37.0%
Өмчлөх бусад хөрөнгийн үнэлгээний хасагдуулгын зардал	108.8	0.0%	57,930.5	0.4%	57,821.8	53169.4%
(Болзошгүй эрсдэлийн сангийн нөхөлт)	92,910.7	0.8%	62,348.3	0.5%	(30,562.4)	-32.9%
<b>V ҮЙЛ АЖИЛЛАГААНЫ ЗАРДАЛ</b>	<b>3,046,151.2</b>	<b>27.2%</b>	<b>4,082,583.2</b>	<b>30.4%</b>	<b>1,036,432.0</b>	<b>34.0%</b>
Боловсон хүчний зардал	2,001,239.8	17.9%	2,673,892.9	19.9%	672,653.2	33.6%
Бусад төрлийн зардал	1,044,911.4	9.3%	1,408,690.2	10.5%	363,778.8	34.8%
<b>VI ҮЙЛ АЖИЛЛАГААНЫ БУС ЗАРДАЛ</b>	<b>41,414.9</b>	<b>0.4%</b>	<b>29,331.3</b>	<b>0.2%</b>	<b>(12,083.7)</b>	<b>-29.2%</b>
Торгуулийн зардал	2,540.5	0.0%	2,675.0	0.0%	134.5	5.3%
Үндсэн хөрөнгө борлуулсны гарз	10,928.4	0.1%	12,458.1	0.1%	1,529.7	14.0%
Өмчлөх бусад хөрөнгийг данснаас хассаны гарз	1,679.4	0.0%	-	0.0%	(1,679.4)	-100.0%
Үйл ажиллагааны бус бусад зардал	26,266.6	0.2%	14,198.1	0.1%	(12,068.5)	-45.9%
<b>IX ТАТВАРЫН ЗАРДАЛ</b>	<b>317,785.6</b>	<b>2.8%</b>	<b>299,948.1</b>	<b>2.2%</b>	<b>(17,837.6)</b>	<b>-5.6%</b>
<b>НИЙТ ЗАРДАЛ</b>	<b>11,197,929.2</b>	<b>100%</b>	<b>13,428,905.8</b>	<b>100%</b>	<b>2,230,976.6</b>	<b>19.9%</b>
<b>НИЙТ АШИГ</b>	<b>2,820,213.0</b>	<b>100%</b>	<b>2,515,910.0</b>	<b>100%</b>	<b>(304,303.0)</b>	<b>-10.8%</b>

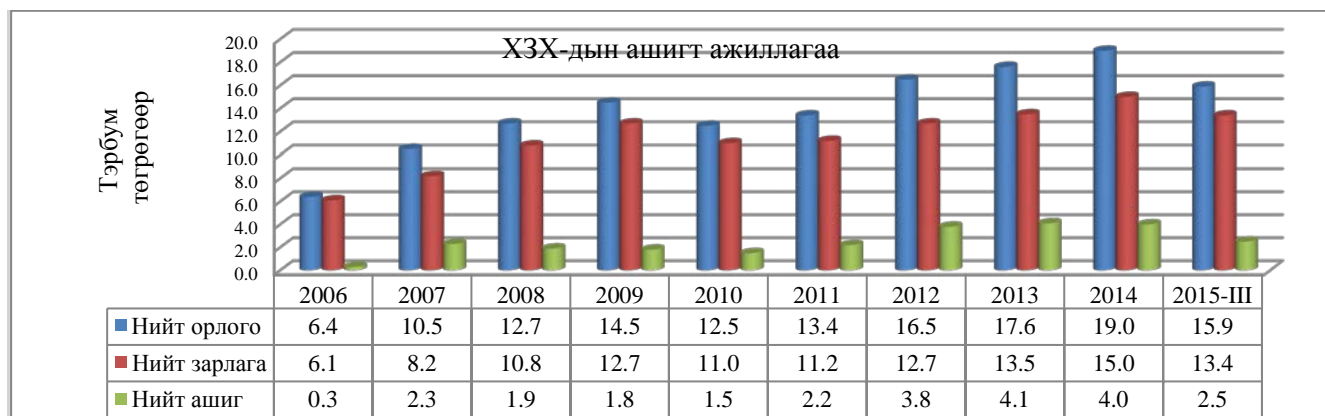
Тайлант улиралд ХЗХ-дын нийт зардлын хэмжээ 13,428,905.8 мянган төгрөг байгаа нь өмнөх оны мөн үетэй харьцуулахад 2,230,976.6 мянган төгрөгөөр буюу 19.9 хувиар өссөн байна.

Үүнд хүүгийн зардал 888,640.0 мянган төгрөгөөр буюу 12.3 хувиар, болзошгүй эрсдэлийн сангийн зардал 335,825.9 мянган төгрөгөөр буюу 58.3 хувиар, үйл ажиллагааны зардал 1,036,432.0 мянган төгрөгөөр буюу 34.0 хувиар тус тус өссөн нөлөөлсөн байна. Гэхдээ тайлант



хугацаанд үйл ажиллагааны бус зардал 12,083.7 мянган төгрөгөөр буюу 29.2 хувиар, татварын зардал 17,837.6 мянган төгрөгөөр буюу 5.6 хувиар тус тус буурсан байна.

### 5.3 Ашигт ажиллагааг өмнөх жилүүдтэй харьцуулахад дараах байдалтай байна. Үүнд:



### 5.4 Ашигтай ажиллаж буй ХЗХ-д

Тайлант улиралд 138 ХЗХ-д 2,766,801.4 мянган төгрөгийн ашигтай, 15 ХЗХ ашиг, алдагдалгүй, 101 ХЗХ 250,891.3 мянган төгрөгийн алдагдалтай тус тус ажиллаж салбарын хэмжээнд нийт 2,515,910.0 мянган төгрөгийн ашигтай ажилласан ба салбарын активын өгөөж 2.5 хувь, өөрийн хөрөнгийн өгөөж 11.3 хувь байна.

Салбарын ашгийн хэмжээ өмнөх оны мөн үеэс 304,303.0 мянган төгрөгөөр буюу 10.8 хувиар буурсан үзүүлэлттэй байна.

Ашигтай ажилласан ХЗХ-дыг интервалаар харуулбал дараах байдалтай байна. Үүнд:  
(мянган төгрөгөөр)

Ашгийн хэмжээ /интервалаар/	ХЗХ-дын тоо	Ашгийн хэмжээ	Нийт ашигт эзлэх хувь	Активын хэмжээ	Активын өгөөж
100,000.0 дээш	5	1,584,617.6	57.3%	48,907,239.3	3.24%
50,000.0-100,000.0	4	302,205.7	10.9%	3,569,561.1	8.47%
10,000.0-50,000.0	29	656,353.5	23.7%	23,078,251.5	2.84%
5,000.0-10,000.0	12	84,121.2	3.0%	1,821,814.2	4.62%
1,000.0-5,000.0	50	126,583.9	4.6%	4,161,849.6	3.04%
1,000.0 хүртэл	38	12,919.5	0.5%	3,152,518.3	0.41%
Ашиг, алдагдалгүй	15	-	0.0%	688,746.0	0.00%
<b>Нийт дүн</b>	<b>153</b>	<b>2,766,801.4</b>	<b>100%</b>	<b>85,379,980.0</b>	<b>3.24%</b>

### 5.5 Алдагдалтай ажиллаж буй ХЗХ-д

Нийт 254 ХЗХ-дын 39.8 хувь буюу 101 ХЗХ 250,891.3 мянган төгрөгийн алдагдалтай ажилласан байна. Үүнд:  
(мянган төгрөгөөр)

№	Алдагдлын хэмжээ /интервалаар/	ХЗХ-дын тоо		Алдагдлын хэмжээ	Нийт алдагдалд эзлэх хувь
		УБ	Орон нутаг		
1	10,000.0 дээш	2	1	-81,814.2	32.61%
2	5,000.0-10,000.0 хүртэл	4	2	-37,228.1	14.84%
3	1,000.0-5,000.0 хүртэл	51	5	-115,676.7	46.11%
4	1,000.0 хүртэл	33	3	-16,172.3	6.45%
	<b>Нийт дүн</b>	<b>90</b>	<b>11</b>	<b>-250,891.3</b>	<b>100%</b>

Өнгөрсөн оны 2-р улиралд 13 ХЗХ 97,748.5 мянган төгрөгийн алдагдалтай ажиллаж байсан бол тайлант улиралд 101 ХЗХ 250,891.3 мянган төгрөгийн алдагдалтай ажилласан байгаа нь алдагдлын хэмжээ 153,142.8 мянган төгрөгөөр өссөн үзүүлэлттэй байна.

Гэхдээ энэхүү дүнд үйл ажиллагаа явуулж эхлээгүй буюу тусгай зөвшөөрөл аваад 1 жилийн хугацаа болоогүй үүсгэн байгуулахтай холбоотой эхлэлтийн зардлууд гарсныг нөхөж чадаагүй 67 ХЗХ-ны алдагдал орсон болно.

Алдагдалтай ажиллаж байгаа ХЗХ-дын 90 ХЗХ нь Улаанбаатар хотод үйл ажиллагаа эрхэлдэг ба тэдгээрийн алдагдлын хэмжээ 193,736.2 мянган төгрөг байгаа нь ХЗХ-дын нийт алдагдлын 77.2 хувийг эзэлж байна.

Мөн орон нутагт үйл ажиллагаа явуулж буй 11 ХЗХ тайлант улиралд 57,155.1 мянган төгрөгийн алдагдалтай ажилласан нь ХЗХ-дын нийт алдагдлын 22.8 хувийг эзэлж байна.

### **ЗУРГАА. ЗОХИСТОЙ ХАРЬЦААНЫ ШАЛГУУР ҮЗҮҮЛЭЛТҮҮДИЙН ТАЛААР**

ХЗХ-дын 2014 оны санхүүгийн тайлангийн нэгтгэлээр Хорооны 2014 оны 26 дугаар тогтоолоор батлагдсан “Хадгаламж, зээлийн хоршооны үйл ажиллагааны зохистой харьцааны шалгуур үзүүлэлт болон дагаж мөрдөх үзүүлэлтийг тооцож, хяналт тавих журам”-аар тогтоосон үзүүлэлтүүд дараах байдалтай байна. Үүнд:

№	ЗОХИСТОЙ ҮЗҮҮЛЭЛТ	ЗХШҮ/ДМҮ	БАЙВАЛ ЗОХИХ	ТАЙЛАНГААР
<b>А</b>	<b>ХӨРӨНГИЙН ЧАНАР БОЛОН ХАМГААЛАЛТЫН ҮЗҮҮЛЭЛТ</b>			
1	ХӨРӨНГӨ /АКТИВ/-ИЙН ЭРСДЭЛИЙН САНГИЙН ХҮРЭЛЦЭЭ (+ илүү, - дутуу)		1,692,651,704.07	1,830,331,478.41
2	ЧАНАРГҮЙ ЗЭЭЛИЙН ЗОХИСТОЙ ХАРЬЦАА	ЗХШҮ	5%-аас хэтрэхгүй	3.5%
3	НЭГ ГИШҮҮНД ОЛГОСОН ЗЭЭЛИЙН ЗОХИСТОЙ ХАРЬЦАА	ДМҮ	30%-аас хэтрэхгүй	0.0%
4	НЭГДМЭЛ СОНИРХОЛТОЙ ЭТГЭЭДЭД ОЛГОСОН ЗЭЭЛИЙН ЗОХИСТОЙ ХАРЬЦАА	ДМҮ	30%-аас хэтрэхгүй	0.0%
<b>Б</b>	<b>ҮР АШИГТАЙ САНХҮҮГИЙН БҮТЦИЙН ҮЗҮҮЛЭЛТ</b>			
1	НИЙТ ХӨРӨНГӨ /АКТИВ/-Д ЭЗЛЭХ ЗЭЭЛИЙН ЗОХИСТОЙ ХАРЬЦАА	ЗХШҮ	60%-85%	76.1%
2	ҮНДСЭН ХӨРӨНГИЙН ЗОХИСТОЙ ХАРЬЦАА	ДМҮ	10%-аас хэтрэхгүй	2.4%
3	ГИШҮҮДИЙН ХАДГАЛАМЖИЙН ЗОХИСТОЙ ХАРЬЦАА	ЗХШҮ	20%-80%	61.2%
4	БУСДААС АВСАН ЗЭЭЛИЙН ЗОХИСТОЙ ХАРЬЦАА	ДМҮ	20%-аас хэтрэхгүй	11.6%
5	НЭГ ГИШҮҮНИЙ ОРУУЛЖ БОЛОХ ХУВЬ ХӨРӨНГИЙН ЗОХИСТОЙ ХАРЬЦАА	ЗХШҮ	10%-аас хэтрэхгүй	0.0%
6	ХОРШООЛОГЧДЫН ӨМЧИЙН ЗОХИСТОЙ ХАРЬЦАА	ЗХШҮ	5%-аас доошгүй	10.4%
7	НӨӨЦИЙН САНГИЙН БАЙВАЛ ЗОХИХ ДООД ХЭМЖЭЭ	ДМҮ	972,021,646.93	2,588,548,309.15
8	ХАДГАЛАМЖ ХАМГААЛАЛТЫН САНГИЙН БАЙВАЛ ЗОХИХ ДООД ХЭМЖЭЭ	ДМҮ	486,010,823.47	571,454,151.42
9	ТОГТВОРЖИЛТЫН САНГИЙН БАЙВАЛ ЗОХИХ ДООД ХЭМЖЭЭ	ДМҮ	486,010,823.47	576,682,898.00
<b>В</b>	<b>ЗАРДЛЫН ЗОХИСТОЙ ХЭМЖЭЭ</b>			
10	ҮЙЛ АЖИЛЛАГААНЫ ЗАРДЛЫН ЗОХИСТОЙ ХАРЬЦАА	ДМҮ	15%-аас хэтрэхгүй	4.4%
<b>Г</b>	<b>ТӨЛБӨР ТҮРГЭН ГҮЙЦЭТГЭХ ЧАДВАР</b>			
11	ТӨЛБӨР ТҮРГЭН ГҮЙЦЭТГЭХ ЧАДВАРЫН ЗОХИСТОЙ ХАРЬЦАА	ЗХШҮ	5%-аас доошгүй	Хангасан.
<b>Д</b>	<b>ӨГӨӨЖ, ЗАРДЛЫН ХУВЬ ХЭМЖЭЭ (ДОТООД ҮЙЛ АЖИЛЛАГААГ ДҮГНЭХ ҮЗҮҮЛЭЛТ)</b>			
12	ХӨРӨНГӨ /АКТИВ/-ИЙН ӨГӨӨЖ			3.0%

ХЗХ-дын санхүүгийн тайлангийн нэгтгэлээр зохистой харьцааны үзүүлэлтүүдийг салбарын хэмжээгээр хангаж ажилласан байна. Харин хөрөнгийн эрсдэлийн сангийн хүрэлцээг 137,679.8 мянган төгрөгөөр илүү байгуулсан байна.

2015 оны III улирлын байдлаар үйл ажиллагаа эрхэлж байгаа 254 ХЗХ-доос зохистой харьцааны шалгуур болон дагаж мөрдөх үзүүлэлтүүдийг бүрэн хангаж ажилласан 20 ХЗХ байгаа бөгөөд бусад ХЗХ-д нь аль нэг үзүүлэлтийг хангаж ажиллаагүй байна.

Зохистой харьцааны шалгуур үзүүлэлтийн хангасан байдлыг үзүүлэлт бүрээр харуулбал дараах байдалтай байна. Үүнд:

#### А. Шалгуур үзүүлэлтийг хангасан байдал:

№	ҮЗҮҮЛЭЛТ	ХЗХ-дын тоо	ХЗХ-дын тоонд эзлэх хувь
1	Шалгуур үзүүлэлтийг бүрэн хангаж ажилласан	37	14.6%
2	1 зохистой харьцааны шалгуур үзүүлэлтийг хангаж ажиллаагүй	59	23.2%
3	2 зохистой харьцааны шалгуур үзүүлэлтийг хангаж ажиллаагүй	61	24.0%
4	3 зохистой харьцааны шалгуур үзүүлэлтийг хангаж ажиллаагүй	60	23.6%
5	4 зохистой харьцааны шалгуур үзүүлэлтийг хангаж ажиллаагүй	33	13.0%
6	5 зохистой харьцааны шалгуур үзүүлэлтийг хангаж ажиллаагүй	4	1.6%
	<b>Нийт дүн</b>	<b>254</b>	<b>100%</b>

Нийт 254 ХЗХ-дын 14.6% буюу 37 ХЗХ нь зохистой харьцааны шалгуур үзүүлэлтүүдийг бүрэн хангаж ажилласан байна.

Тайлант улиралд зохистой харьцааны шалгуур үзүүлэлтүүдийн биелэлтийг Улаанбаатар хотын 60, орон нутгийн 87 ХЗХ-нд /нийслэлийн хөтөлбөрт хамрагдсан 107 ХЗХ хасч/ тооцож үзэхэд дараах байдалтай байна. Үүнд:

№	ЗОХИСТОЙ ХАРЬЦААНЫ ШАЛГУУР ҮЗҮҮЛЭЛТ	БАЙВАЛ ЗОХИХ	ХЗХ-дын хангаагүй байдал	
			УБ хотын 60 ХЗХ	Орон нутгийн 87 ХЗХ
1	ЧАНАРГҮЙ ЗЭЭЛИЙН ЗОХИСТОЙ ХАРЬЦАА	5%-аас бага	14	16
2	НИЙТ ХӨРӨНГӨД ЭЗЛЭХ ЗЭЭЛИЙН ЗОХИСТОЙ ХАРЬЦАА	60%-85%	15	34
3	ГИШҮҮДИЙН ХАДГАЛАМЖИЙН ЗОХИСТОЙ ХАРЬЦАА	20%-80%	15	19
4	НЭГ ГИШҮҮНИЙ ХУВЬ ХӨРӨНГИЙН ЗОХИСТОЙ ХАРЬЦАА	10%-аас бага	10	1
5	ХОРШООЛОГЧДЫН ӨМЧИЙН ЗОХИСТОЙ ХАРЬЦАА	5%-аас их	15	22
6	ТӨЛБӨР ТҮРГЭН ГҮЙЦЭТГЭХ ЧАДВАРЫН ЗОХИСТОЙ ХАРЬЦАА	5%-аас их	16	42
	<b>Дүн</b>		<b>85</b>	<b>134</b>

Хорооны 2015 оны 361 дүгээр тогтоолоор "Бичил бизнесийг дэмжих, ядуурлыг бууруулах Нийслэлийн хөтөлбөр"-ийн хүрээнд байгуулагдаж Улаанбаатар хотод үйл ажиллагаа явуулж буй ХЗХ-дын үйл ажиллагаанд мөрдөх зохистой харьцааны болон дагаж мөрдөх үзүүлэлтүүдийг баталсан. Дээрх журмын дагуу Нийслэлийн хөтөлбөрийн хүрээнд байгуулагдсан нэр бүхий 107 ХЗХ-ны зохистой харьцааны шалгуур үзүүлэлтүүдийг тооцож үзэхэд дараах байдалтай байна.

№	ЗОХИСТОЙ ХАРЬЦААНЫ ШАЛГУУР ҮЗҮҮЛЭЛТ	БАЙВАЛ ЗОХИХ	Нийслэлийн 107 ХЗХ-ны хангаагүй байдал
1	ЧАНАРГҮЙ ЗЭЭЛИЙН ЗОХИСТОЙ ХАРЬЦАА	5%-аас бага	-
2	НИЙТ ХӨРӨНГӨД ЭЗЛЭХ ЗЭЭЛИЙН ЗОХИСТОЙ ХАРЬЦАА	60%-95%	60
3	ГИШҮҮДИЙН ХАДГАЛАМЖИЙН ЗОХИСТОЙ ХАРЬЦАА	5%-80%	95
4	НЭГ ГИШҮҮНИЙ ХУВЬ ХӨРӨНГИЙН ЗОХИСТОЙ ХАРЬЦАА	10%-аас бага	2

5	ӨӨРИЙН ХӨРӨНГӨ НИЙТ ХӨРӨНГИЙН ХАРЬЦАА	5%-аас их	80
6	ТӨЛБӨР ТҮРГЭН ГҮЙЦЭТГЭХ ЧАДВАРЫН ЗОХИСТОЙ ХАРЬЦАА	5%-аас их	58
	<b>Дүн</b>		<b>295</b>

**Б. Дагаж мөрдөх үзүүлэлтийг хангасан байдал:**

№	ҮЗҮҮЛЭЛТ	ХЗХ-дын тоо	ХЗХ-дын тоонд эзлэх хувь
1	Дагаж мөрдөх үзүүлэлтийг бүрэн хангаж ажилласан	135	53.1%
2	1 дагаж мөрдөх үзүүлэлтийг хангаж ажиллаагүй	38	14.96
3	2 дагаж мөрдөх үзүүлэлтийг хангаж ажиллаагүй	29	11.42
4	3 дагаж мөрдөх үзүүлэлтийг хангаж ажиллаагүй	45	17.72
5	4 дагаж мөрдөх үзүүлэлтийг хангаж ажиллаагүй	7	2.8%
6	5 дагаж мөрдөх үзүүлэлтийг хангаж ажиллаагүй	0	0.0%
7	6 дагаж мөрдөх үзүүлэлтийг хангаж ажиллаагүй	0	0.0%
	<b>Нийт дүн</b>	<b>254</b>	<b>100%</b>

Нийт 254 ХЗХ-дын 53.1% буюу 135 ХЗХ нь дагаж мөрдөх үзүүлэлтүүдийг бүрэн хангаж ажилласан байна.

Тайлант улиралд дагаж мөрдөх үзүүлэлтүүдийн биелэлтийг Улаанбаатар хотын 60, орон нутгийн 87 ХЗХ-нд /нийслэлийн 107 ХЗХ хасч/ тооцож үзэхэд дараах байдалтай байна. Үүнд:

№	ДАГАЖ МӨРДӨХ ҮЗҮҮЛЭЛТ	БАЙВАЛ ЗОХИХ	ХЗХ-дын хангаагүй байдал	
			УБ хотын 60 ХЗХ	Орон нутгийн 87 ХЗХ
1	НЭГ ГИШҮҮНД ОЛГОСОН ЗЭЭЛИЙН ЗОХИСТОЙ ХАРЬЦАА	30%-аас бага	10	7
2	НЭГДМЭЛ СОНИРХОЛТОЙ ЭТГЭЭДЭД ОЛГОСОН ЗЭЭЛИЙН ЗОХИСТОЙ ХАРЬЦАА	30%-аас бага	0	2
3	ҮНДСЭН ХӨРӨНГИЙН ЗОХИСТОЙ ХАРЬЦАА	10%-аас бага	2	13
4	БУСДААС АВСАН ЗЭЭЛИЙН ЗОХИСТОЙ ХАРЬЦАА	20%-аас бага	3	9
5	НӨӨЦИЙН САНГИЙН БАЙВАЛ ЗОХИХ ДООД ХЭМЖЭЭ	Хоршоологчдын өмчийн 10%-аас их	9	10
6	ХАДГАЛАМЖ, ХАМГААЛАЛТЫН САНГИЙН БАЙВАЛ ЗОХИХ ДООД ХЭМЖЭЭ	Хоршоологчдын өмчийн 5%-аас их	17	25
7	ТОГТВОРЖИЛТЫН САНГИЙН БАЙВАЛ ЗОХИХ ДООД ХЭМЖЭЭ		19	28
8	ҮЙЛ АЖИЛЛАГААНЫ ЗАРДЛЫН ЗОХИСТОЙ ХАРЬЦАА	15%-аас бага	12	18
	<b>Дүн</b>		<b>72</b>	<b>112</b>

"Бичил бизнесийг дэмжих, ядуурлыг бууруулах Нийслэлийн хөтөлбөр"-ийн хүрээнд байгуулагдаж Улаанбаатар хотод үйл ажиллагаа явуулж нэр бүхий 107 ХЗХ-ны дагаж мөрдөх үзүүлэлтүүдийг тооцож үзэхэд дараах байдалтай байна.

№	ДАГАЖ МӨРДӨХ ҮЗҮҮЛЭЛТ	БАЙВАЛ ЗОХИХ	Нийслэлийн төслийн 107 ХЗХ-ны хангаагүй байдал
1	НЭГ ГИШҮҮНД ОЛГОСОН ЗЭЭЛИЙН ХЭМЖЭЭ	5.0 саяас хэтрэхгүй	0
2	НЭГДМЭЛ СОНИРХОЛТОЙ ЭТГЭЭДЭД ОЛГОСОН ХЭМЖЭЭ	5.0 саяас хэтрэхгүй	0
3	ҮНДСЭН ХӨРӨНГИЙН ЗОХИСТОЙ ХАРЬЦАА	10%-аас бага	2
4	НӨӨЦИЙН САНГИЙН БАЙВАЛ ЗОХИХ ДООД ХЭМЖЭЭ	Хоршоологчдын өмчийн 50%-аас их	22
5	ХАДГАЛАМЖ, ХАМГААЛАЛТЫН САНГИЙН БАЙВАЛ ЗОХИХ ДООД ХЭМЖЭЭ	Хоршоологчдын өмчийн 10%-аас их	23

6	ТОГТВОРЖИЛТЫН САНГИЙН БАЙВАЛ ЗОХИХ ДООД ХЭМЖЭЭ		24
7	ҮЙЛ АЖИЛЛАГААНЫ ЗАРДЛЫН ЗОХИСТОЙ ХАРЬЦАА	15%-аас бага	9
<b>НИЙТ</b>			<b>80</b>

### **ДОЛОО. ДҮГНЭЛТ, ЦААШИД АВАХ АРГА ХЭМЖЭЭНИЙ ТАЛААР**

Тайлант улирал хүртэл нийт 98 ХЗХ-нд хадгаламж, зээлийн үйл ажиллагаа эрхлэх тусгай зөвшөөрөл олгосон бөгөөд 5 ХЗХ нь орон нутагт бусад 93 ХЗХ нь Улаанбаатар хотод үйл ажиллагаа эрхэлж байна.

Улаанбаатар хотод үйл ажиллагаа эрхлэхээр тусгай зөвшөөрөл авсан 98 ХЗХ-ны 88 ХЗХ нь "Бичил бизнесийг дэмжих, ядуурлыг бууруулах Нийслэлийн хөтөлбөр"-ийг хэрэгжүүлэх зорилготойгоор байгуулагдсан болно.

Харин Улаанбаатар хотын "Олон зул" ХЗХ, "Ю Эс Ди Эм" ХЗХ-дын бүх гишүүдийн хурлаар татан буугдах шийдвэр гаргасан, "Фин стар" ХЗХ тусгай зөвшөөрлийг түдгэлзүүлсэн хугацаанд зөрчлийг арилгаагүй, Хорооноос өгсөн удаа дараагийн үүргийг биелүүлээгүй зэрэг үндэслэлээр хадгаламж, зээлийн үйл ажиллагаа эрхлэх тусгай зөвшөөрлийг хүчингүй болгох арга хэмжээ авагдсан байна.

Санхүүгийн тайлангийн нэгтгэлд ХЗХ-д тайланг хамруулж буй байдлыг сүүлийн 3 жилийн байдлаар авч үзвэл 2011 онд 93.8 хувь, 2012 онд 96.0 хувь, 2013 онд 97.2 хувь, 2014 онд 95.0 хувь, 2015 оны III улирлын байдлаар 100 хувийн ирцтэй байна.

Тайлант үед салбарын активын өгөөж 3.0 хувь, өөрийн хөрөнгийн өгөөж 12.3 хувь байгаа ба салбарын нийт хөрөнгө нь дотоодын нийт бүтээгдэхүүний 1.5 хувийг эзэлж байна.

Тайлант улирлын санхүүгийн үзүүлэлтүүдийг авч үзвэл:

#### 1. Нийт актив

Тайлант онд ХЗХ-дын нийт активын хэмжээ өмнөх онтой харьцуулахад 12,663,579.2 мянган төгрөгөөр буюу 15.7 хувиар өсөж 93,317,557.5 мянган төгрөг байгаа нь банкны салбарын 0.44 хувьтай тэнцэж байна.

Өмнөх онтой харьцуулахад Улаанбаатар хотод үйл ажиллагаа эрхэлж буй ХЗХ-дын хувьд гишүүдийн тоо 7,806-аар өсч, нийт актив 10,779,556.9 мянган төгрөгөөр буюу 15.5 хувиар, орон нутгийн ХЗХ-дын хувьд гишүүдийн тоо 1,262-оор өсч, нийт актив 1,854,022.2 мянган төгрөгөөр буюу 16.5 хувиар тус тус өссөн үзүүлэлттэй байна.

#### 2. Нийт зээлийн үлдэгдэл

Нийт зээлийн үлдэгдэл 72,808,128.8 мянган төгрөг байгаа нь банкны салбарын 0.6 хувьтай тэнцэж байна. Өмнөх оны мөн үетэй харьцуулахад зээлийн багц 10,379,511.3 мянган төгрөгөөр буюу 16.6 хувиар, чанаргүй зээлийн хэмжээ 790,682.7 мянган төгрөг буюу 44.9 хувиар тус тус өссөн байна.

#### 3. Татан төвлөрүүлсэн хадгаламж

Нийт хадгаламжийн үлдэгдэл 57,079,653.5 мянган төгрөг байгаа нь банкны салбарын 0.8 хувьтай тэнцэж байна. Хадгаламжийн хэмжээ өмнөх оны мөн үеэс 1,247,695.3 мянган төгрөгөөр буюу 2.2 хувиар өссөн ба нийт мөнгөн хадгаламжийн 97.8 хувь нь хугацаатай, 2.2 хувь нь хугацаагүй хадгаламж байна.

#### 4. Хувь хөрөнгийн хэмжээ

Хувь хөрөнгийн хэмжээ өмнөх оны мөн үетэй харьцуулахад 161,485.9 мянган төгрөгөөр буюу 1.6 хувиар өсч, гишүүдийн тоо 9,068-аар нэмэгдсэн байна. Нийт хувь хөрөнгө тайлант онд 10,410,549.9 мянган төгрөг байгаа ба үүний 99.7 хувь буюу 10,378,150.7 мянган төгрөг нь идэвхтэй гишүүний хувь хөрөнгө бол 0.3 хувь буюу 32,399.2 мянган төгрөг нь идэвхгүй гишүүний хувь хөрөнгө байна.

#### 5. Хоршоологчдын өмч

Хоршоологчдын өмчийн хэмжээ өмнөх оны мөн үеэс 1,657,808.6 мянган төгрөгөөр буюу 20.6 хувиар өссөн. Хувь хөрөнгө болон хоршоологчдын өмчийн хэмжээ өссөн нь бусдын өмнө ХЗХ-дын хүлээх үүрэг хариуцлага өндөржиж, өөрийн хөрөнгийн чадавхи дээшилсэн эерэг үзүүлэлт гэж дүгнэж байна.

#### 6. Нийт орлого, ашиг

ХЗХ-дын нийт орлогын хэмжээ өмнөх оноос 1,926,673.6 мянган төгрөгөөр буюу 13.7 хувиар, нийт зардлын хэмжээ 2,230,976.6 мянган төгрөгөөр буюу 19.9 хувиар тус тус өсч 2015 оны III улирлын байдлаар цэвэр орлого 2,515,910.0 мянган төгрөг байна. Тайлант үеийн ашгийг өмнөх оны мөн үеийн байдалтай харьцуулахад 304,303.0 мянган төгрөгөөр буюу 10.8 хувиар буурсан үзүүлэлттэй байна.

#### 7. Зохистой харьцааны үзүүлэлт

Тайлант үеийн байдлаар Хорооноос журмаар тогтоосон зохистой харьцааны шалгуур үзүүлэлтийг бүрэн хангаж ажилласан 37 ХЗХ байгаа ба эдгээр нь нийт ХЗХ-дын 14.6 хувийг, дагаж мөрдөх үзүүлэлтийг бүрэн хангасан 135 ХЗХ байгаа нь нийт ХЗХ-дын 53.1 хувийг эзэлж байна.

Зохистой харьцааны 1 үзүүлэлтийг хангаж ажиллаагүй 59 ХЗХ нь нийт ХЗХ-дын 23.2 хувийг, 2 үзүүлэлтийг хангаж ажиллаагүй 61 ХЗХ нь нийт ХЗХ-дын 24.0 хувийг, 3 үзүүлэлтийг хангаж ажиллаагүй 60 ХЗХ нь нийт ХЗХ-дын 23.6 хувийг, 4 үзүүлэлтийг хангаж ажиллаагүй 33 ХЗХ нь нийт ХЗХ-дын 12.6 хувийг, 5 үзүүлэлтийг хангаагүй 4 ХЗХ нь 1.6 хувийг тус тус эзэлж байна.

#### 8. Зээл ба хадгаламжийн хүү

Салбарын хэмжээгээр зээлийн сарын дээд хүү 10.0 хувь, доод хүү 1.0 хувьтай, хугацаатай хадгаламжийн сарын дээд хүү 4 хувь, сарын доод хүү 0.6 хувь байгаа бол хугацаагүй хадгаламжийн сарын дээд хүү 1.0 хувь, сарын доод хүү 0.4 хувьтай байна. Зээлийг сарын 10 хувийн хүүтэйгээр олгож байгаа 2 ХЗХ байгаа нь Дорнод аймгийн “Дорнын сэтгэшгүй” ХЗХ, Дорноговь аймгийн “Айраг хас” ХЗХ-д байна.

ХЗХ-дын хөрөнгө, зээл, хадгаламж, орлого, гишүүдийн тоо зэрэг үндсэн үзүүлэлтүүд өссөн байгааг өмнөх оны мөн үетэй харьцуулж үр дүнг нэгтгэн дүгнэвэл нийт активын хэмжээ 15.7 хувиар, нийт зээлийн хэмжээ 16.6 хувиар өсч, нийт орлого 13.7 хувиар нэмэгдсэн байна. Энэхүү хөрөнгийн өсөлтөд төсөл хөтөлбөрөөс авсан зээлийн хэмжээ 10 дахин нэмэгдсэн нь голлон нөлөөлсөн байх бөгөөд үйл ажиллагаа өргөжсөнтэй холбогдож гарсан зардал болон эх үүсвэрийн зардлаас шалтгаалж нийт зардал 19.9 хувиар өссөн байна.

Мөн салбарын нийт активын өгөөж 3.0 хувьтай, зохистой харьцааны үзүүлэлтүүдийг салбарын нийт дүнгээр бүрэн хангаж ажилласан байгаа нь салбарын үйл ажиллагаа тогтвортой байгааг харуулж байгаа хэдий ч 14 ХЗХ өөрийн хөрөнгөгүй, 99 ХЗХ хоршоологчдын өмчгүй болсон байгааг цаашид анхаарч ажиллах шаардлагатай байна.

Дээрх эдийн засгийн тоон үзүүлэлтүүдээс гадна ХЗХ-оос ирүүлж буй тайлангийн бодит байдалд анхаарах нь зүйтэй гэж үзэж байна. Тогтворжилтын сан болон хадгаламж хамгаалалтын сангийн үйл ажиллагаа эхлээгүй байхад эдгээр дансад гүйлгээ хийгдсэн нь учир дутагдалтай, төсөл хөтөлбөрт хамрагдаагүй боловч төслийн зээлийн үлдэгдэлтэй байгаа зэрэг нь тоон үзүүлэлтэд хийгдэх бодит үнэлгээнд нөлөөлж байгааг анхаарах хэрэгтэй.

### **БИЧИЛ САНХҮҮГИЙН ЗОХИЦУУЛАЛТЫН ГАЗАР**