

**ХАДГАЛАМЖ, ЗЭЭЛИЙН ХОРШООДЫН 2014 ОНЫ  
ХОЁРДУГААР УЛИРЛЫН САНХҮҮГИЙН ТАЙЛАНГИЙН  
НЭГТГЭЛИЙН ТАНИЛЦУУЛГА**

2014.07.29

Улаанбаатар хот

**НЭГ. ӨНӨӨГИЙН БАЙДЛЫН ТАЛААР**

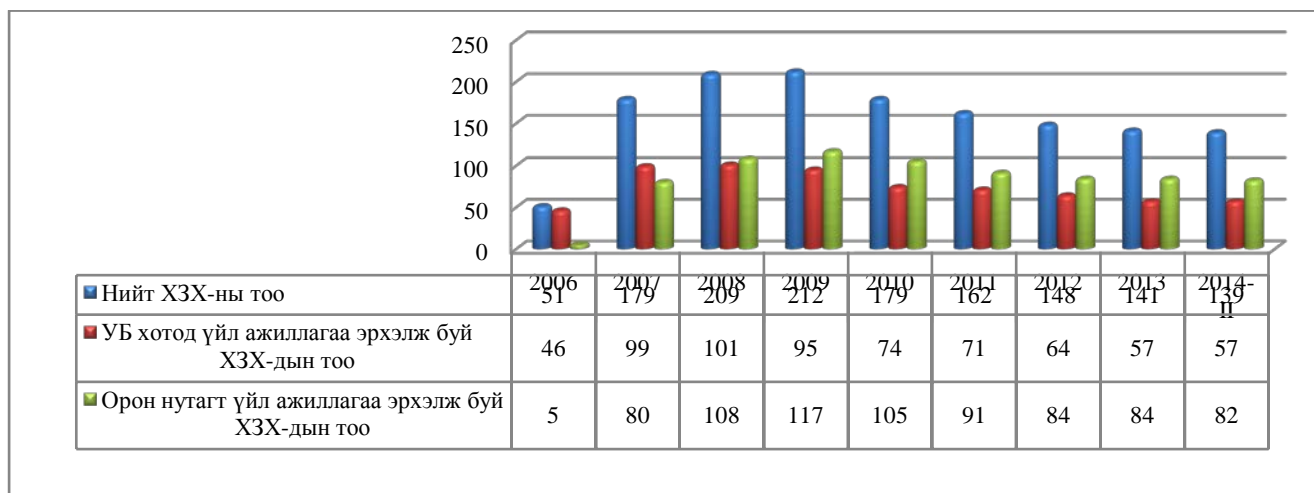
Тайлант улиралд Хорооны хуралдаанаар 4 ХЗХ-нд хадгаламж, зээлийн үйл ажиллагаа эрхлэх тусгай зөвшөөрөл шинээр олгож, 6 ХЗХ-ны тусгай зөвшөөрлийг хүчингүй болгож, 17 ХЗХ-ны тусгай зөвшөөрлийн хугацааг сунгаж, 2 ХЗХ-ны тусгай зөвшөөрлийг түдгэлзүүлж, түдгэлзүүлсэн 3 ХЗХ-ны тусгай зөвшөөрлийг сэргээж, 3 ХЗХ-нд тусгай зөвшөөрөл олгохоос татгалзаж 2014 оны хоёрдугаар улирлын байдлаар нийт 139 хадгаламж, зээлийн хоршоо /цаашид “ХЗХ” гэх/ Хорооноос олгосон тусгай зөвшөөрөлтэйгөөр хадгаламж, зээлийн үйл ажиллагаа эрхэлж байна.

Тусгай зөвшөөрөлтэй 139 ХЗХ-доос 2 ХЗХ буюу Хэнтий аймгийн Зоос хүрд, Дорнод аймгийн Ноён даамал ХЗХ-д нь төсөл хөтөлбөрийг дамжуулан хэрэгжүүлэх үйлчилгээ эрхлэх зөвшөөрөлтэйгээр, 2 ХЗХ буюу Хэнтий аймгийн Зоос хүрд ХЗХ Хэнтий аймгийн Хэрлэн суманд, Улаанбаатар хотын Монкорд ХЗХ Баянзүрх дүүрэг, Баянгол дүүрэгт тус тус салбартайгаар үйл ажиллагаа эрхэлж байна.

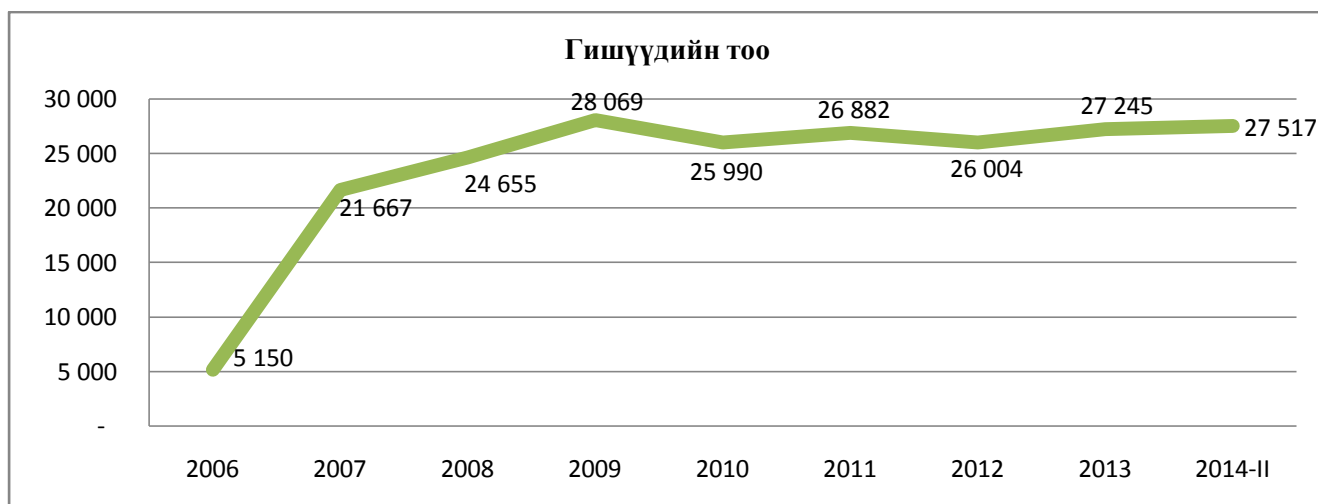
Хорооны хуралдаанаар тусгай зөвшөөрөлтэй ХЗХ-дын асуудлыг шийдвэрлэсэн байдлыг хүснэгтээр харуулбал:

Онууд	шинээр олгосон	хүчингүй болгосон	түдгэлзүүлсэн	сэргээсэн	ТЗ-ийн хугацаа сунгасан	ХЗХ-дын тоо
2006	51	0	0	-	-	<b>51</b>
2007	128	0	0	-	-	<b>179</b>
2008	45	15	5	-	-	<b>209</b>
2009	15	12	8	1	25	<b>212</b>
2010	2	35	15	4	80	<b>179</b>
2011	4	21	9	-	47	<b>162</b>
2012	3	17	7	4	26	<b>148</b>
2013	2	9	5	-	76	<b>141</b>
<b>2014-II</b>	<b>4</b>	<b>6</b>	<b>2</b>	<b>3</b>	<b>17</b>	<b>139</b>
<b>Дүн</b>	<b>254</b>	<b>115</b>	<b>51</b>	<b>12</b>	<b>271</b>	

ХЗХ-дын тооны өөрчлөлтийг сүүлийн 9 жилийн байдлаар харуулбал:



Эдгээр ХЗХ-дын гишүүдийн тооны өөрчлөлтийг сүүлийн 9 жилийн байдлаар харуулбал:



## ХОЁР. НЭГТГЭЛИЙН СТАТИСТИК ҮЗҮҮЛЭЛТҮҮД

Тайлант улиралд нийт ХЗХ-дын 98.6 хувь буюу 137 ХЗХ-ноос 2014 оны хоёрдугаар улирлын санхүүгийн болон зохистой харьцааны шалгуур үзүүлэлтийн тайлан ирүүлсэн, харин 1.4 хувь буюу 2 ХЗХ тайлан мэдээг ямар нэгэн хүндэтгэн үзэх шалтгаангүйгээр Хороонд ирүүлээгүй байна.

2014 оны нэгдүгээр улирлын байдлаар санхүүгийн тайлангийн нэгтгэлд тайлан мэдээгээ ирүүлээгүй 2 ХЗХ-ны нэгтгэлд хамруулсан үеийн буюу хамгийн сүүлд Хороонд ирүүлсэн санхүүгийн тайланг хугацааны хувьд авч үзвэл дараах байдалтай байна. Үүнд:

д/д	Тайлангийн хугацаа	ХЗХ-ны тоо	ХЗХ-дын нэрс
1	2013- IV улирлаар	1	Улаанбаатар хотын "Фэнг шү" ХЗХ
2	2014- I улирлаар	1	Завхан аймгийн "Ойгоны ирээдүйн сэтгэмж" ХЗХ
<b>Нийт</b>		<b>2</b>	

### 2.1 Гишүүдийн статистик үзүүлэлтүүд

(тоогоор)

ГИШҮҮДИЙН СТАТИСТИК МЭДЭЭЛЭЛ	НИЙТ 139 ХЗХ-ДЫН		ҮҮНЭЭС:			
			Орон нутаг дахь 82 ХЗХ-дын		Улаанбаатар хот дахь 57 ХЗХ-дын	
Гишүүдийн	Тоо	Хувь	Тоо	Хувь	Тоо	Хувь
<b>Нийт гишүүдийн тоо</b>	<b>27,517</b>	<b>100%</b>	<b>15,265</b>	<b>100%</b>	<b>12,252</b>	<b>100%</b>
Үүнээс: эмэгтэй	14,707	53.4%	8,032	52.6%	6,675	54.5%
Үүнээс: гишүүн хуулийн этгээд	23	0.1%	7	0.0%	16	0.1%
<b>Гишүүдийн насжилт</b>	<b>27,517</b>	<b>100%</b>	<b>15,265</b>	<b>100%</b>	<b>12,252</b>	<b>100%</b>
18-35 насны	6,974	25.3%	3,656	24.0%	3,318	27.1%
36-45 насны	9,078	33.0%	5,347	35.0%	3,731	30.5%
46-55 насны	7,073	25.7%	3,911	25.6%	3,162	25.8%
55-аас дээш	4,392	16.0%	2,351	15.4%	2,041	16.7%
<b>Гишүүдийн боловсрол</b>	<b>27,517</b>	<b>100%</b>	<b>15,265</b>	<b>100%</b>	<b>12,252</b>	<b>100%</b>
Дээд	12,409	45.1%	4,655	30.5%	7,754	63.3%
Тусгай дунд	4,200	15.3%	2,414	15.8%	1,786	14.6%
Бүрэн дунд	5,557	20.2%	3,590	23.5%	1,967	16.1%
Дунд	3,978	14.5%	3,294	21.6%	684	5.6%
Бага	1,373	5.0%	1,312	8.6%	61	0.5%

Санхүүгийн зохицуулах хороо

<b>Хадгаламж эзэмшигч гишүүдийн тоо</b>	<b>12,472</b>	<b>45.3%</b>	<b>6,835</b>	<b>44.8%</b>	<b>5,637</b>	<b>46.0%</b>
Хугацаатай хадгаламжтай	9,060	32.9%	5,588	36.6%	3,472	28.3%
Хугацаагүй хадгаламжтай	3,412	12.4%	1,247	8.2%	2,165	17.7%
<b>Зээлдэгч гишүүдийн тоо</b>	<b>11,654</b>	<b>42.4%</b>	<b>7,540</b>	<b>49.4%</b>	<b>4,114</b>	<b>33.6%</b>
Хэвийн зээлтэй	10,666	38.8%	7,019	46.0%	3,647	29.8%
Хугацаа хэтэрсэн зээлтэй	564	2.0%	330	2.2%	234	1.9%
Чанаргүй:	424	1.5%	191	1.3%	233	1.9%
Хэвийн бус зээлтэй	162	0.6%	97	0.6%	65	0.5%
Эргэлзээтэй зээлтэй	120	0.4%	62	0.4%	58	0.5%
Муу зээлтэй	142	0.5%	32	0.2%	110	0.9%

Тайлант улиралд хадгаламж, зээлийн үйл ажиллагаа эрхэлж байгаа хоршоодын гишүүдийн тоо 27,517-д хүрсэн байгаа нь өмнөх оны мөн үеэс 1,095-аар, 2014 оны 1 дүгээр улирлаас 487-оор тус тус өссөн үзүүлэлттэй байна.

Мөн нийт гишүүдийн 15,265 буюу 55.5 хувь нь орон нутагт үйл ажиллагаа эрхэлж байгаа 82 ХЗХ-дын гишүүд, 12,252 буюу 44.5 хувь нь Улаанбаатар хотод үйл ажиллагаа эрхэлж байгаа 57 ХЗХ-дын гишүүд байгаа ба нийт гишүүдийн 12,472 буюу 45.3 хувь нь хадгаламж эзэмшигч гишүүд, 11,654 буюу 42.4 хувь нь зээлдэгч гишүүд байна.

## 2.2 Ерөнхий санхүүгийн үзүүлэлтүүд

(мянган төгрөгөөр)

д/д	Үндсэн үзүүлэлтүүд	2013 оны II улирал	2014 оны II улирал	Өөрчлөлт	
				дүн	хувь
1	ХЗХ-дын тоо	142	139	-3	-2.1%
2	Гишүүдийн тоо	26,422	27,517	1,095	4.1%
3	Нийт актив	71,854,972.8	76,841,469.7	4,986,496.9	6.9%
	<i>Банкны салбарт эзлэх хувь</i>	<i>0.50%</i>	<i>0.36%</i>	<i>-0.14%</i>	
4	Нийт зээлийн үлдэгдэл	56,424,662.0	61,539,116.8	5,114,454.8	9.1%
	<i>Банкны салбарт эзлэх хувь</i>	<i>0.70%</i>	<i>0.50%</i>	<i>-1.20%</i>	
5	Нийт чанаргүй зээлийн үлдэгдэл	1,566,451.7	1,815,813.0	249,361.3	15.9%
	<i>Банкны салбарт эзлэх хувь</i>	<i>0.50%</i>	<i>0.32%</i>	<i>-0.18%</i>	
6	Нийт татан төвлөрүүлсэн хадгаламжийн үлдэгдэл	49,552,850.9	52,569,553.1	3,016,702.2	6.1%
	<i>Банкны салбарт эзлэх хувь</i>	<i>1.00%</i>	<i>0.74%</i>	<i>-0.26%</i>	
7	Нийт хувь хөрөнгийн үлдэгдэл	9,695,640.8	10,104,833.0	409,192.2	4.2%
	<i>Банкны салбарт эзлэх хувь</i>	*	*		
8	Нийт хоршоологчдын өмчийн үлдэгдэл	6,957,940.8	7,071,919.4	113,978.6	1.6%
9	Банк, ББСБ-аас авсан зээлийн дүн	1,870,189.3	1,300,108.0	-570,081.3	-30.5%
10	Нийт орлого	8,439,235.1	9,164,137.8	724,902.7	8.6%
11	Нийт зардал	6,580,600.9	7,280,573.7	699,972.8	10.6%
12	Тухайн үеийн ашиг, алдагдал	1,858,634.2	1,883,564.1	24,929.9	1.3%

Тайлант улиралд ХЗХ-дын нийт актив 76,841,469.7 мянган төгрөг байгаа нь банкны салбарын 0.36 хувьтай, нийт зээлийн үлдэгдэл 61,539,116.8 мянган төгрөг байгаа нь банкны салбарын 0.5 хувьтай, чанаргүй зээлийн үлдэгдэл 1,815,813.0 мянган төгрөг байгаа нь банкны салбарын 0.32 хувьтай, хадгаламжийн үлдэгдэл 52,569,553.1 мянган төгрөг байгаа нь банкны салбарын 0.74 хувьтай тус тус тэнцэхээр үзүүлэлттэй байна.

2014 оны хоёрдугаар улирлын байдлаар хадгаламж, зээлийн үйл ажиллагаа эрхлэх тусгай зөвшөөрөлтэй 139 ХЗХ-д байгаагийн 41.0 хувь буюу 57 ХЗХ нь Улаанбаатар хотод, 59.0 хувь буюу 82 ХЗХ нь орон нутагт үйл ажиллагаагаа явуулж байгаа ба үүнийг орон нутгийн байршлаар үзүүлбэл:



### 2.3 Улаанбаатар хотод үйл ажиллагаа явуулж буй ХЗХ-дын статистик үзүүлэлтүүд

(мянган төгрөгөөр)

д/д	Үндсэн үзүүлэлтүүд	2013 оны II улирал	2014 оны II улирал	Өөрчлөлт	
				дүн	хувь
1	УБ хотод үйл ажиллагаа явуулж буй ХЗХ-дын тоо	59	57	-2	-3.4%
2	Гишүүдийн тоо	11,467	12,252	785	6.8%
	<i>ХЗХ-ны гишүүдийн нийт тоонд эзлэх хувь</i>	<b>43.4%</b>	<b>44.5%</b>	<b>1.1%</b>	2.6%
3	Нийт актив	62,067,391.5	65,894,638.1	3,827,246.6	6.2%
	<i>ХЗХ-ны нийт активт эзлэх хувь</i>	<b>86.4%</b>	<b>85.8%</b>	<b>-0.6%</b>	-0.7%
4	Нийт зээлийн үлдэгдэл	49,023,153.9	53,086,931.0	4,063,777.1	8.3%
	<i>ХЗХ-ны нийт зээлийн өрийн үлдэгдэлд эзлэх хувь</i>	<b>86.9%</b>	<b>86.3%</b>	<b>-0.6%</b>	-0.7%
5	Нийт чанаргүй зээлийн үлдэгдэл	1,370,586.2	1,507,208.7	136,622.5	10.0%
	<i>ХЗХ-ны нийт чанаргүй зээлийн үлдэгдэлд эзлэх хувь</i>	<b>87.5%</b>	<b>83.0%</b>	<b>-4.5%</b>	-5.1%
6	Нийт татсан хадгаламжийн үлдэгдэл	44,910,017.6	47,223,865.9	2,313,848.3	5.2%
	<i>ХЗХ-ны нийт хадгаламжийн үлдэгдэлд эзлэх хувь</i>	<b>90.6%</b>	<b>89.8%</b>	<b>-0.8%</b>	-0.9%
7	Нийт хувь нийлүүлсэн хөрөнгө	6,809,325.2	7,058,825.4	249,500.2	3.7%
	<i>ХЗХ-ны нийт хувь хөрөнгийн үлдэгдэлд эзлэх хувь</i>	<b>70.2%</b>	<b>69.9%</b>	<b>-0.4%</b>	-0.5%
8	Нийт хоршоологчдын өмчийн дүн	5,810,444.9	5,755,203.5	-55,241.4	-1.0%
	<i>ХЗХ-ны нийт хоршоологчдын өмчийн дүнд эзлэх хувь</i>	<b>83.5%</b>	<b>81.4%</b>	<b>-2.1%</b>	-2.5%
9	Банк, ББСБ-аас авсан зээлийн дүн	1,147,638.1	538,614.9	-609,023.2	-53.1%
10	Нийт орлого	6,930,134.4	7,478,720.9	548,586.5	7.9%
11	Нийт зардал	5,454,794.1	5,956,215.5	501,421.4	9.2%
12	Тухайн үеийн ашиг, алдагдал	1,475,340.3	1,522,505.4	47,165.1	3.2%

Улаанбаатар хотод үйл ажиллагаа явуулж буй 57 ХЗХ-дын нийт актив 65,894,638.1 мянган төгрөг байгаа нь салбарын нийт активын 85.8 хувийг, орлого 7,478,720.9 мянган төгрөг байгаа нь хадгаламж, зээлийн хоршоодын нийт орлогын 81.6 хувийг, зардал 5,956,215.5 мянган төгрөг байгаа нь хадгаламж, зээлийн хоршоодын нийт зардлын 81.8 хувийг тус тус эзэлж байна.

2.4 Орон нутагт үйл ажиллагаа явуулж буй ХЗХ-дын статистик үзүүлэлтүүд

(мянган төгрөгөөр)

д/д	Үндсэн үзүүлэлтүүд	2013 оны II улирал	2014 оны II улирал	Өөрчлөлт	
				дүн	хувь
1	Орон нутагт үйл ажиллагаа явуулж буй ХЗХ-дын тоо	83	82	-1	-1.2%
2	Гишүүдийн тоо	14,955	15,265	310	2.1%
	<i>ХЗХ-ны гишүүдийн нийт тоонд эзлэх хувь</i>	56.6%	55.5%	-1.1%	-2.0%
3	Нийт актив	9,787,581.3	10,946,831.6	1,159,250.3	11.8%
	<i>ХЗХ-ны нийт активт эзлэх хувь</i>	13.6%	14.2%	0.6%	4.6%
4	Нийт зээлийн үлдэгдэл	7,401,508.1	8,452,185.8	1,050,677.7	14.2%
	<i>ХЗХ-ны нийт зээлийн өрийн үлдэгдэлд эзлэх хувь</i>	13.1%	13.7%	0.6%	4.7%
5	Нийт чанаргүй зээлийн үлдэгдэл	195,865.6	308,604.3	112,738.7	57.6%
	<i>ХЗХ-ны нийт чанаргүй зээлийн үлдэгдэлд эзлэх хувь</i>	12.5%	17.0%	4.5%	35.9%
6	Нийт татсан хадгаламжийн үлдэгдэл	4,642,833.3	5,345,687.2	702,853.9	15.1%
	<i>ХЗХ-ны нийт хадгаламжийн үлдэгдэлд эзлэх хувь</i>	9.4%	10.2%	0.8%	8.5%
7	Нийт хувь нийлүүлсэн хөрөнгө	2,886,315.6	3,046,007.6	159,692.0	5.5%
	<i>ХЗХ-ны нийт хувь хөрөнгийн үлдэгдэлд эзлэх хувь</i>	29.8%	30.1%	0.4%	1.3%
8	Нийт хоршоологчдын өмчийн дүн	1,147,495.8	1,316,715.9	169,220.1	14.7%
	<i>ХЗХ-ны нийт хоршоологчдын өмчийн дүнд эзлэх хувь</i>	16.5%	18.6%	2.1%	12.9%
9	Банк, ББСБ-аас авсан зээлийн дүн	722,551.2	761,493.1	38,941.9	5.4%
10	Нийт орлого	1,509,100.6	1,685,417.0	176,316.4	11.7%
11	Нийт зардал	1,125,806.8	1,324,358.2	198,551.4	17.6%
12	Тухайн үеийн ашиг	383,293.8	361,058.7	-22,235.1	-5.8%

Орон нутагт үйл ажиллагаа явуулж буй 82 ХЗХ-дын нийт актив 10,946,831.6 мянган төгрөг байгаа нь салбарын нийт активын 14.2 хувийг, орлого 1,685,417.0 мянган төгрөг байгаа нь хадгаламж, зээлийн хоршоодын нийт орлогын 18.4 хувийг, зардал 1,324,358.2 мянган төгрөг байгаа нь хадгаламж, зээлийн хоршоодын нийт зардлын 18.2 хувийг тус тус эзэлж байна.

**ГУРАВ. АКТИВЫН ЧАНАР, ЗЭЭЛИЙН ҮЙЛ АЖИЛЛАГААНЫ ТАЛААР**

3.1 Активын бүтэц

ХЗХ-дын 2014 оны хоёрдугаар улирлын байдлаарх нийт активын бүтцийг өмнөх оны мөн үетэй харьцуулахад дараах байдалтай байна. Үүнд:

(мянган төгрөгөөр)

№	ХӨРӨНГӨ	2013.06.30		2014.06.30		Өөрчлөлт	
		Дүн	Хувь	Дүн	Хувь	Дүн	Хувь
	<b>1.ЭРГЭЛТИЙН ХӨРӨНГӨ</b>	<b>70,195,432.7</b>	<b>97.7%</b>	<b>74,738,962.2</b>	<b>97.3%</b>	<b>4,543,529.6</b>	<b>6.5%</b>
1.1	<b>МӨНГӨН ХӨРӨНГӨ</b>	<b>11,694,117.4</b>	<b>16.3%</b>	<b>11,127,829.3</b>	<b>14.5%</b>	<b>(566,288.2)</b>	<b>-4.8%</b>
	Бэлэн мөнгө	2,340,739.3	3.3%	3,041,236.2	4.0%	700,497.0	29.9%
	Банкинд байршуулсан харилцах	6,574,096.2	9.1%	5,269,305.6	6.9%	(1,304,790.6)	19.8%
	Банкинд байршуулсан хадгаламж	2,779,282.0	3.9%	2,817,287.5	3.7%	38,005.5	1.4%
1.2	<b>БОГИНО ХУГАЦААТ ХӨРӨНГӨ ОРУУЛАЛТ</b>	-	<b>0.0%</b>	-	<b>0.0%</b>	-	-
	Арилжааны үнэт цаас	-	0.0%	-	0.0%	-	-
1.3	<b>ЗЭЭЛ /ЦЭВРЭЭР/</b>	<b>55,527,246.9</b>	<b>77.3%</b>	<b>60,606,114.6</b>	<b>78.9%</b>	<b>5,078,867.7</b>	<b>9.1%</b>
	<b>Нийт зээл</b>	<b>56,424,662.0</b>	<b>78.5%</b>	<b>61,539,116.8</b>	<b>80.1%</b>	<b>5,114,454.8</b>	<b>9.1%</b>
	Хэвийн зээл	53,495,666.5	74.4%	57,884,511.3	75.3%	4,388,844.8	8.2%
	Хугацаа хэтэрсэн зээл	1,362,543.8	1.9%	1,838,792.5	2.4%	476,248.7	35.0%
	<u>Чанаргүй зээл</u>	<u>1,566,451.7</u>	<u>2.2%</u>	<u>1,815,813.0</u>	<u>2.4%</u>	<u>249,361.3</u>	<u>15.9%</u>
	Хэвийн бус зээл	612,884.3	0.9%	843,820.4	1.1%	230,936.1	37.7%
	Эргэлзээтэй зээл	563,431.6	0.8%	699,824.1	0.9%	136,392.5	24.2%
	Муу зээл	390,135.8	0.5%	272,168.6	0.4%	(117,967.2)	-30.2%
	(Зээлийн эрсдэлийн сан )	897,415.1	1.2%	933,002.2	1.2%	35,587.1	4.0%
1.4	<b>АВЛАГА</b>	<b>2,343,364.6</b>	<b>3.3%</b>	<b>2,251,013.0</b>	<b>2.9%</b>	<b>(92,351.5)</b>	<b>-3.9%</b>
	Байгууллага, хүмүүсээс авах авлага	196,902.9	0.3%	139,774.7	0.2%	(57,128.2)	-29.0%
	Хуримтлуулж тооцсон хүүгийн авлага	2,146,461.6	3.0%	2,111,238.3	2.7%	(35,223.3)	-1.6%
1.5	<b>БУСАД ЭРГЭЛТИЙН ХӨРӨНГӨ</b>	<b>135,762.7</b>	<b>0.2%</b>	<b>229,745.0</b>	<b>0.3%</b>	<b>93,982.4</b>	<b>69.2%</b>

**Санхүүгийн зохицуулах хороо**

	Татварын авлага	6,434.3	0.0%	3,126.1	0.0%	(3,308.2)	-51.4%
	Урьдчилж төлсөн зардал, тооцоо	11,749.3	0.0%	33,763.2	0.0%	22,013.9	187.4%
	Дараа тайлангийн тооцоо	-	0.0%	7,847.1	0.0%	7,847.1	-
	Дугагдал, шамшигдал	-	0.0%	126,210.6	0.2%	126,210.6	-
	Хангамжийн зүйлс	117,579.0	0.2%	58,798.0	0.1%	(58,781.0)	-50.0%
	Салбар хоорондын авлага	-	0.0%	-	0.0%	-	-
1.6	<b>ӨМЧЛӨХ БУСАД ХӨРӨНГӨ /ЦЭВРЭЭР/</b>	<b>494,941.1</b>	<b>0.7%</b>	<b>524,260.3</b>	<b>0.7%</b>	<b>29,319.2</b>	<b>5.9%</b>
	Өмчлөх бусад хөрөнгө	498,196.3	0.7%	527,060.3	0.7%	28,864.0	5.8%
	(Өмчлөх бусад хөрөнгийн үнэлгээний хасагдуулга)	3,255.2	0.0%	2,800.0	0.0%	(455.2)	-14.0%
	<b>2. ЭРГЭЛТИЙН БУС ХӨРӨНГӨ</b>	<b>1,659,540.2</b>	<b>2.3%</b>	<b>2,102,507.5</b>	<b>2.7%</b>	<b>442,967.3</b>	<b>26.7%</b>
2.1	<b>ҮНДСЭН ХӨРӨНГӨ /ЦЭВРЭЭР/</b>	<b>1,609,545.6</b>	<b>2.2%</b>	<b>2,063,558.7</b>	<b>2.7%</b>	<b>454,013.1</b>	<b>28.2%</b>
	Үндсэн хөрөнгө	2,061,120.5	2.9%	2,573,603.6	3.3%	512,483.1	24.9%
	(Хуримтлагдсан элэгдэл)	451,575.0	0.6%	510,044.9	0.7%	58,469.9	12.9%
2.2	<b>БИЕТ БУС ХӨРӨНГӨ</b>	<b>16,454.6</b>	<b>0.0%</b>	<b>8,908.8</b>	<b>0.0%</b>	<b>(7,545.8)</b>	<b>-45.9%</b>
	Биет бус хөрөнгө	16,454.6	0.0%	10,820.2	0.0%	(5,634.5)	-34.2%
	(Биет бус хөрөнгийн элэгдэл)	-	0.0%	1,911.3	0.0%	1,911.3	-
2.3	<b>Хөрөнгө оруулалт ба бусад эргэлтийн бус хөрөнгө</b>	<b>33,540.0</b>	<b>0.0%</b>	<b>30,040.0</b>	<b>0.0%</b>	<b>(3,500.0)</b>	<b>-10.4%</b>
	Хөрөнгө оруулалт ба бусад эргэлтийн бус хөрөнгө	33,540.0	0.0%	30,040.0	0.0%	(3,500.0)	-10.4%
	<b>ХӨРӨНГИЙН ДҮН</b>	<b>71,854,972.8</b>	<b>100%</b>	<b>76,841,469.7</b>	<b>100%</b>	<b>4,986,496.9</b>	<b>6.9%</b>

Активын хэмжээ өмнөх оны мөн үетэй харьцуулахад 6.9 хувиар буюу 4,986,496.9 мянган төгрөгөөр өссөн. Энэ өсөлтөд эргэлтийн хөрөнгө тэр дундаа нийт зээлийн хэмжээ өмнөх оны мөн үетэй харьцуулахад 9.1 хувиар буюу 5,114,454.8 мянган төгрөгөөр өссөн нь нөлөөлсөн.

Салбарын хэмжээгээр нийт активын өсөлтийг графикаар харуулбал:



ХЗХ-дын тоо буурч байгаа хэдий ч нийт активын хэмжээ тогтмол өссөн үзүүлэлттэй байна.

Активын төвлөрлийн байдлыг активын хэмжээ болон байршлаар нь авч үзвэл дараах байдалтай байна. Үүнд:

Активын хэмжээгээр:

(мянган төгрөгөөр)

№	Активын хэмжээ	ХЗХ-дын тоо	Нийт актив		Гишүүдийн тоо		ХЗХ-дын байршил	
			Дүн	Хувь	Тоо	Хувь	УБ	Орон нутаг
1	10,000,000.0 дээш	1	31,817,643.9	41.4%	1,982	7.2%	1	
2	1,000,000.0-10,000,000.0	10	28,792,126.3	37.5%	5,930	21.6%	9	1
3	500,000.0-1,000,000.0	4	2,643,140.3	3.4%	2,354	8.6%	1	3
4	100,000.0-500,000.0	44	10,408,702.0	13.5%	10,702	38.9%	17	27

Санхүүгийн зохицуулах хороо

5	50,000.0-100,000.0	26	1,851,528.5	2.4%	3,112	11.3%	10	16
6	10,000.0-50,000.0	45	1,280,919.4	1.7%	3,103	11.3%	16	29
7	10,000.0 хүртэл	9	47,409.4	0.1%	334	1.2%	3	6
<b>Нийт дүн</b>		<b>139</b>	<b>76,841,469.7</b>	<b>100%</b>	<b>27,517</b>	<b>100%</b>	<b>57</b>	<b>82</b>

ХЗХ-дын активын төвлөрлийг ангилахад томоохон буюу 1 тэрбум төгрөгөөс дээш актив хөрөнгөтэй 11 ХЗХ-ны нийт актив 60,609,770.2 мянган төгрөг байгаа нь нийт ХЗХ-дын активын 78.9 хувийг, гишүүдийн тоо 7,912 байгаа нь нийт ХЗХ-дын гишүүдийн 28.8 хувийг тус тус эзэлж байна.

Активын төвлөрлийг байршлаар үзүүлвэл: (мянган төгрөгөөр)

№	Байршил	ХЗХ-дын тоо	Гишүүдийн тоо	Активын хэмжээ	
				Дүн	Хувь
1	УБ хот	57	12,252	65,894,638.1	85.75%
2	Орхон аймаг	12	1,967	2,490,602.3	3.24%
3	Баян-Өлгий аймаг	5	2,726	1,609,428.6	2.09%
4	Завхан аймаг	8	1,418	989,065.9	1.29%
5	Хэнтий аймаг	4	1,048	952,608.7	1.24%
6	Архангай аймаг	3	623	792,743.3	1.03%
7	Дорнод аймаг	5	972	678,092.0	0.88%
8	Төв аймаг	4	661	524,039.6	0.68%
9	Өвөрхангай аймаг	2	584	456,069.4	0.59%
10	Дундговь аймаг	6	954	455,504.7	0.59%
11	Увс аймаг	5	825	374,366.3	0.49%
12	Баянхонгор аймаг	4	1,058	366,775.8	0.48%
13	Булган аймаг	3	591	254,729.5	0.33%
14	Дорноговь аймаг	5	220	184,904.6	0.24%
15	Сүхбаатар аймаг	2	310	158,478.4	0.21%
16	Дархан-Уул аймаг	2	237	157,090.7	0.20%
17	Өмнөговь аймаг	4	235	150,540.0	0.20%
18	Ховд аймаг	1	329	140,971.7	0.18%
19	Хөвсгөл аймаг	3	243	92,235.8	0.12%
20	Говьсүмбэр аймаг	1	41	62,631.6	0.08%
21	Сэлэнгэ аймаг	3	223	55,952.6	0.07%
<b>Дүн</b>		<b>139</b>	<b>27,517</b>	<b>76,841,469.7</b>	<b>100%</b>

Улаанбаатар хотод нийт 57 ХЗХ байгаагаас Сүхбаатар дүүрэгт 17 ХЗХ, Чингэлтэй дүүрэгт 16 ХЗХ, Баянгол дүүрэгт 13 ХЗХ, Хан-Уул дүүрэгт 4 ХЗХ, Баянзүрх дүүрэгт 2 ХЗХ, Сонгинохайрхан дүүрэгт 1 ХЗХ, Налайх дүүрэгт 2 ХЗХ, Багануур дүүрэгт 2 ХЗХ тус тус тусгай зөвшөөрөлтэйгээр хадгаламж, зээлийн үйл ажиллагаа эрхэлж байна.

Орон нутагт 21 аймгаас Говь-Алтай аймагт хадгаламж, зээлийн хоршоо байхгүй бөгөөд бусад 20 аймагт 82 ХЗХ тусгай зөвшөөрөлтэйгээр хадгаламж, зээлийн үйл ажиллагаа эрхэлж байна.

### 3.2 Зээлийн үйл ажиллагааны талаар

Зээлийн чанарыг өмнөх оны мөн үетэй харьцуулахад дараах байдалтай байна. Үүнд:

(мянган төгрөгөөр)

ҮЗҮҮЛЭЛТ	2013.06.30		2014.06.30		Өөрчлөлт	
	Дүн	Хувь	Дүн	Хувь	Дүн	Хувь
<b>НИЙТ ЗЭЭЛ</b>	<b>56,424,662.0</b>	<b>100%</b>	<b>61,539,116.8</b>	<b>100%</b>	<b>5,114,454.8</b>	9.1%
Хэвийн зээл	53,495,666.5	94.8%	57,884,511.3	94.1%	4,388,844.8	8.2%
Хугацаа хэтэрсэн зээл	1,362,543.8	2.4%	1,838,792.5	3.0%	476,248.7	35.0%

Санхүүгийн зохицуулах хороо

Чанаргүй зээл	1,566,451.7	2.8%	1,815,813.0	3.0%	249,361.3	15.9%
Хэвийн бус зээл	612,884.3	1.1%	843,820.4	1.4%	230,936.1	37.7%
Эргэлзээтэй зээл	563,431.6	1.0%	699,824.1	1.1%	136,392.5	24.2%
Муу зээл	390,135.8	0.7%	272,168.6	0.4%	-117,967.2	-30.2%
(Зээлийн эрсдэлийн сан )	897,415.1	1.6%	933,002.2	1.5%	35,587.1	4.0%
<b>ЗЭЭЛ /ЦЭВРЭЭР/</b>	<b>55,527,246.9</b>		<b>60,606,114.6</b>		<b>5,078,867.7</b>	<b>9.1%</b>

Тайлант улирлын байдлаар ХЗХ-дын нийт зээлийн багц 61,539,116.8 мянган төгрөг байгаа нь активын 80.0 хувьтай, цэвэр зээл 60,606,114.6 мянган төгрөг байгаа нь активын 78.9 хувьтай тус тус тэнцэж байна.

Цэвэр зээлийн үлдэгдлийг өмнөх оны мөн үетэй харьцуулахад 5,078,867.7 мянган төгрөгөөр буюу 9.1 хувиар өссөн бол чанаргүй зээлийн үлдэгдэл 249,361.3 мянган төгрөгөөр буюу 15.9 хувиар өссөн байна.

Нийт зээлийн багцад эзлэх чанаргүй зээлийн хэмжээ өмнөх оны мөн үетэй харьцуулахад 249,361.3 мянган төгрөгөөр өсч зээлийн багцын чанар муудсан хэдий ч муу зээл 117,967.2 мянган төгрөгөөр буюу 30.2 хувиар буурсан үзүүлэлттэй байна.

Тусгай зөвшөөрөлтэй ХЗХ-дын тайлант улиралд олгосон төлөгдсөн зээл дараах байдалтай байна. Үүнд:

(мянган төгрөгөөр)

ҮЗҮҮЛЭЛТ	Нийт 139 ХЗХ		Улаанбаатар хот		Орон нутаг	
	Дүн	Зээлдэгч гишүүд тоо	Дүн	Зээлдэгч гишүүд тоо	Дүн	Зээлдэгч гишүүд тоо
Зээлийн эхний үлдэгдэл	49,349,524.3	9,310	41,418,481.8	3,532	7,931,042.5	5,778
Олгосон зээл	<b>95,554,638.1</b>	<b>8,930</b>	<b>87,360,781.0</b>	<b>3,382</b>	<b>8,193,857.2</b>	<b>5,548</b>
Төлөгдсөн зээл	83,365,045.6	9,613	75,692,331.8	3,498	7,672,713.8	6,115
Зээлийн эцсийн үлдэгдэл	<b>61,539,116.8</b>	<b>11,654</b>	<b>53,086,931.0</b>	<b>4,114</b>	<b>8,452,185.8</b>	<b>7,540</b>

2014 оны эхэнд нэгтгэлд хамрагдаж байгаа 139 ХЗХ-д 49,349,524.3 мянган төгрөгийн зээлийн үлдэгдэлтэй байсан бөгөөд тайлант улиралд нийт 8930 гишүүнд 95,554,638.1 мянган төгрөгийн зээл олгож, 83,365,045.6 мянган төгрөгийн зээл төлөгдөж, 2014 оны 2 дугаар улирлын эцсийн байдлаар 11,654 гишүүний 61,539,116.8 мянган төгрөгийн зээлийн үлдэгдэлтэй болсон байна.

Тайлант улиралд олгосон зээл дараах байдалтай байна. Үүнд:

(мянган төгрөгөөр)

ҮЗҮҮЛЭЛТ	Нийт		Улаанбаатар хот		Орон нутаг	
	Дүн	Зээлдэгч гишүүд тоо	Дүн	Зээлдэгч гишүүд тоо	Дүн	Зээлдэгч гишүүд тоо
<b>НИЙТ ОЛГОСОН ЗЭЭЛ</b>	<b>95,554,638.1</b>	<b>8,930</b>	<b>87,360,781.0</b>	<b>3,382</b>	<b>8,193,857.2</b>	<b>5,548</b>
<b>1. Иргэнд олгосон зээл</b>	<b>54,177,090.6</b>	<b>8,920</b>	<b>45,991,233.4</b>	<b>3,374</b>	<b>8,185,857.2</b>	<b>5,546</b>
<i>Бизнесийн зээл</i>	<i>42,423,245.6</i>	<i>3,955</i>	<i>38,526,140.5</i>	<i>1,617</i>	<i>3,897,105.1</i>	<i>2,338</i>
-Үйлдвэрлэл	6,601,681.4	563	6,333,670.5	436	268,011.0	127
-Үйлчилгээ	30,562,825.9	1,493	28,611,779.1	657	1,951,046.8	836
-Газар тариалан	416,836.6	186	218,878.0	8	197,958.6	178
-Мал аж ахуй	1,042,415.4	657	244,160.0	13	798,255.4	644
-Бусад	3,799,486.3	1,056	3,117,653.0	503	681,833.4	553
<i>Хэрэглээний зээл</i>	<i>11,753,845.0</i>	<i>4,965</i>	<i>7,465,092.9</i>	<i>1,757</i>	<i>4,288,752.1</i>	<i>3,208</i>
-Өрхийн	7,644,472.4	3,875	4,523,450.8	1,297	3,121,021.6	2,578
-Сургалтын төлбөр	425,722.0	133	285,487.0	65	140,235.0	68
-Бусад	3,683,650.5	957	2,656,155.1	395	1,027,495.4	562
<b>2. Хуулийн этгээдэд олгосон зээл</b>	<b>41,377,547.5</b>	<b>10</b>	<b>41,369,547.5</b>	<b>8</b>	<b>8,000.0</b>	<b>2</b>
-Үйлдвэрлэл	4,000.0	1	-	-	4,000.0	1
-Үйлчилгээ	41,339,547.5	7	41,339,547.5	7	-	-



Санхүүгийн зохицуулах хороо

-Газар тариалан	30,000.0	1	30,000.0	1	-	-
-Мал аж ахуй	4,000.0	1	-	-	4,000.0	1
-Бусад	-	-	-	-	-	-

Тайлант улиралд нийт олгосон зээлийн 56.7 хувь буюу 54,177,090.6 мянган төгрөг нь 8,920 иргэнд олгосон зээл байгаа бол 43.3 хувь буюу 41,377,547.5 мянган төгрөг нь 10 хуулийн этгээдэд олгосон зээл байна.

**ДӨРӨВ. ПАССИВЫН БҮТЭЦ, ХАДГАЛАМЖИЙН ҮЙЛ  
АЖИЛЛАГААНЫ ТАЛААР**

**4.1 Өр төлбөр ба өөрийн хөрөнгийн талаар**

Нийт өр төлбөр ба өөрийн хөрөнгийн бүтцийг өмнөх оны мөн үетэй харьцуулж үзвэл дараах байдалтай байна. Үүнд:

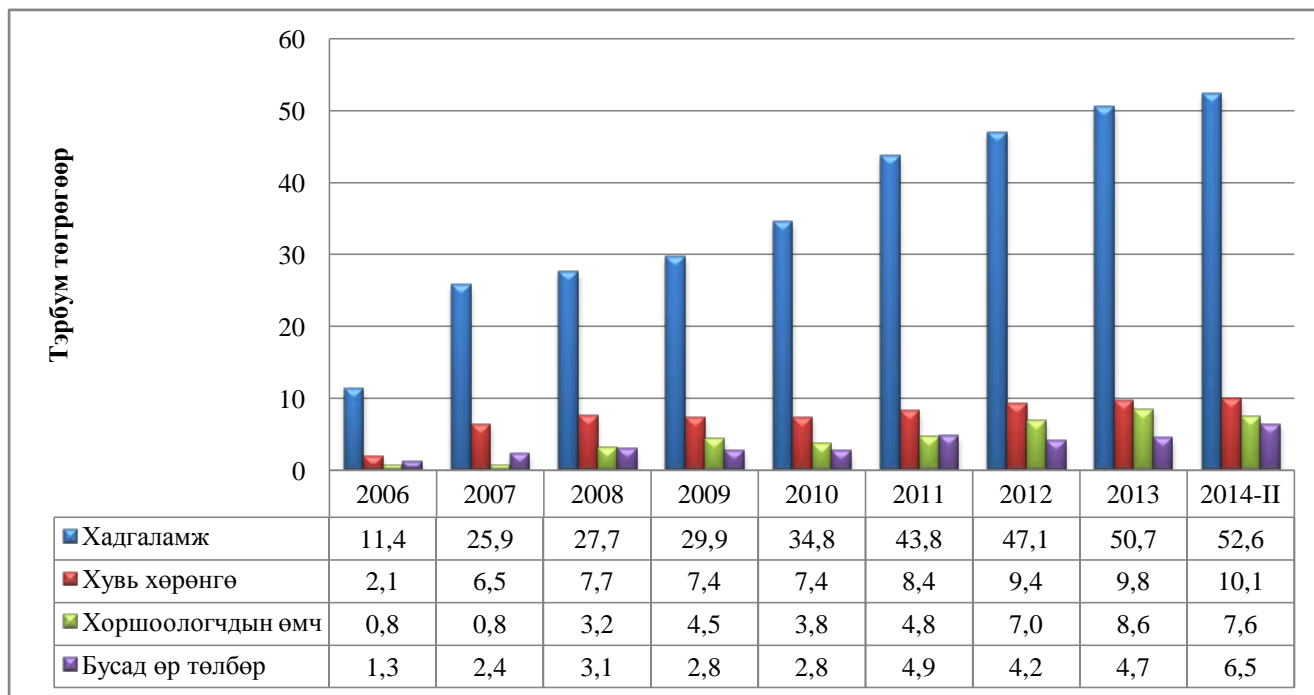
(мянган төгрөгөөр)

№	ӨР ТӨЛБӨР БА ӨӨРИЙН ХӨРӨНГИЙН ДҮН	2013.06.30		2014.06.30		Өөрчлөлт	
		Дүн	Хувь	Дүн	Хувь	Дүн	Хувь
<b>1. ӨР ТӨЛБӨР</b>		<b>55,201,391.3</b>	<b>76.8%</b>	<b>59,088,061.8</b>	<b>76.9%</b>	<b>3,886,670.5</b>	<b>7.0%</b>
1.1	<b>ХАДГАЛАМЖ</b>	<b>49,552,850.9</b>	<b>69.0%</b>	<b>52,569,553.1</b>	<b>68.4%</b>	<b>3,016,702.1</b>	<b>6.1%</b>
	Хугацаагүй	1,929,722.2	2.7%	1,732,977.4	2.3%	(196,744.8)	-10.2%
	Хугацаатай	47,623,128.7	66.3%	50,836,575.7	66.2%	3,213,447.0	6.7%
1.2	<b>БОГИНО ХУГАЦААТ ЗЭЭЛ</b>	<b>1,350,746.8</b>	<b>1.9%</b>	<b>893,768.4</b>	<b>1.2%</b>	<b>(456,978.4)</b>	<b>-33.8%</b>
	Банкнаас авсан зээл	1,350,746.8	1.9%	801,004.5	1.0%	(549,742.3)	-40.7%
	Санхүүгийн байгууллагаас авсан зээл	-	0.0%	44,448.7	0.1%	44,448.7	-
	Төсөл, хөтөлбөрөөс авсан зээл	-	0.0%	48,315.2	0.1%	48,315.2	-
	Тогтворжилтын сангийн санхүүгийн туслалцаа	-	0.0%	-	0.0%	-	-
1.3	<b>БУСАД БОГИНО ХУГАЦААТ ӨР ТӨЛБӨР</b>	<b>3,778,351.0</b>	<b>5.3%</b>	<b>5,218,400.7</b>	<b>6.8%</b>	<b>1,440,049.7</b>	<b>38.1%</b>
	Цалингийн өглөг	-	0.0%	24,589.7	0.0%	24,589.7	-
	Татвар, НДШ, ЭМДШ-ийн өглөг	85,811.6	0.1%	167,615.8	0.2%	81,804.2	95.3%
	Ногдол ашгийн өглөг	-	0.0%	1,593,028.5	2.1%	1,593,028.5	-
	Санхүүгийн түрээсийн өглөг	-	0.0%	1,240.5	0.0%	1,240.5	-
	Санхүүгийн түрээсийн хэрэгжээгүй орлого	-	0.0%	825.5	0.0%	825.5	-
	Урьдчилж орсон орлого	-	0.0%	67,768.6	0.1%	67,768.6	-
	Хуримтлуулж тооцсон хүүгийн өглөг	3,226,397.9	4.5%	3,289,482.9	4.3%	63,085.0	2.0%
	Салбар хоорондын тооцоогоорх өглөг	-	0.0%	6,865.9	0.0%	6,865.9	-
	Бусад богино хугацаат өглөг	466,141.6	0.6%	66,983.3	0.1%	(399,158.2)	-85.6%
1.4	<b>УРТ ХУГАЦААТ ӨР ТӨЛБӨР</b>	<b>519,442.5</b>	<b>0.7%</b>	<b>406,339.6</b>	<b>0.5%</b>	<b>(113,102.9)</b>	<b>-21.8%</b>
	Банкнаас авсан зээл	420,013.6	0.6%	341,107.8	0.4%	(78,905.7)	-18.8%
	Санхүүгийн байгууллагаас авсан зээл	-	0.0%	44,625.0	0.1%	44,625.0	-
	Төсөл, хөтөлбөрөөс авсан зээл	99,428.9	0.1%	19,122.7	0.0%	(80,306.3)	-80.8%
	Тогтворжилтын сангийн санхүүгийн туслалцаа	-	0.0%	-	0.0%	-	-
	Хойшлогдсон татварын өр төлбөр	-	0.0%	1,484.1	0.0%	1,484.1	-
<b>2. ӨӨРИЙН ХӨРӨНГӨ</b>		<b>16,653,581.6</b>	<b>23.2%</b>	<b>17,753,407.9</b>	<b>23.1%</b>	<b>1,099,826.4</b>	<b>6.6%</b>
2.1	<b>ГИШҮҮДИЙН ОРУУЛСАН ХУВЬ ХӨРӨНГӨ</b>	<b>9,695,640.8</b>	<b>13.5%</b>	<b>10,104,833.0</b>	<b>13.2%</b>	<b>409,192.2</b>	<b>4.2%</b>
	Гишүүний оруулсан хувь хөрөнгө	9,695,640.8	13.5%	10,068,245.9	13.1%	372,605.1	3.8%
	Идэвхгүй гишүүний оруулсан хувь хөрөнгө	-	0.0%	36,587.1	0.0%	36,587.1	-
2.2	<b>ДАХИН ҮНЭЛГЭЭНИЙ НЭМЭГДЭЛ</b>	<b>371,677.4</b>	<b>0.5%</b>	<b>576,655.6</b>	<b>0.8%</b>	<b>204,978.1</b>	<b>55.1%</b>
	Дахин үнэлгээний нэмэгдэл	371,677.4	0.5%	576,655.6	0.8%	204,978.1	55.1%
2.3	<b>ХОРШООЛОГЧДЫН ӨМЧ</b>	<b>6,586,263.3</b>	<b>9.2%</b>	<b>7,071,919.4</b>	<b>9.2%</b>	<b>485,656.0</b>	<b>7.4%</b>
	Нөөцийн сан	2,222,839.7	3.1%	2,315,141.9	3.0%	92,302.2	4.2%
	Хандив, тусламж	43,609.8	0.1%	19,042.3	0.0%	(24,567.5)	-56.3%
	Хадгаламж, хамгаалалтын сан	-	0.0%	277,946.7	0.4%	277,946.7	-
	Нийгмийн хөгжлийн сан	431,303.5	0.6%	528,042.9	0.7%	96,739.5	22.4%
	Тогтворжилтын сан	-	0.0%	267,206.3	0.3%	267,206.3	-
	Бусад сангууд	450,423.1	0.6%	599,598.7	0.8%	149,175.5	33.1%
	Хуримтлагдсан орлого /алдагдал/	3,438,087.2	4.8%	3,064,940.6	4.0%	(373,146.6)	-10.9%
	Тайлангийн үеийн цэвэр орлого	1,858,634.2	2.6%	1,883,564.1	2.5%	24,929.9	1.3%
	Өмнөх үеийн цэвэр орлого	1,579,453.0	2.2%	1,181,376.5	1.5%	(398,076.5)	-25.2%
<b>НИЙТ ӨР ТӨЛБӨР БА ӨӨРИЙН ХӨРӨНГИЙН ДҮН</b>		<b>71,854,972.8</b>	<b>100%</b>	<b>76,841,469.7</b>	<b>100%</b>	<b>4,986,496.9</b>	<b>6.9%</b>

Санхүүгийн зохицуулах хороо

ХЗХ-дын өр төлбөр, өөрийн хөрөнгийн хэмжээ буюу эх үүсвэр өмнөх оны мөн үетэй харьцуулахад 4,986,496.9 мянган төгрөгөөр өссөн. Энэ өсөлтөд хадгаламжийн хэмжээ 3,016,702.1 мянган төгрөгөөр буюу 6.1 хувиар, хувь хөрөнгө 409,192.2 мянган төгрөгөөр буюу 4.2 хувиар, хоршоологчдын өмч 485,656.0 мянган төгрөгөөр буюу 7.4 хувиар тус тус өссөн нь нөлөөлсөн байна.

Өр төлбөр өөрийн хөрөнгийн бүтцийг өмнөх үеүдтэй харьцуулахад дараах байдалтай байна. Үүнд: (тэрбум төгрөгөөр)



**4.2 Хадгаламжийн үйл ажиллагааны талаар**

Татан төвлөрүүлсэн хадгаламжийн хэмжээ нийт активын 68.4 хувийг эзэлж байгаа бөгөөд тэдгээрийг бүлэглэн харуулбал:

(мянган төгрөгөөр)

№	Хадгаламжийн хэмжээ /интервалаар/	ХЗХ-дын тоо	Хадгаламжийн дүн	Нийт хадгаламжид эзлэх хувь	Хадгаламж эзэмшигч гишүүдийн тоо
1	10,000,000.0 дээш	1	24,054,596.4	45.8%	1,251
2	1,000,000.0-10,000,000.0	6	18,360,953.7	34.9%	2,626
3	500,000.0-1,000,000.0	4	2,900,004.5	5.5%	580
4	100,000.0-500,000.0	22	4,745,875.8	9.0%	3,123
5	50,000.0-100,000.0	19	1,299,331.8	2.5%	1,426
6	10,000.0-50,000.0	46	1,106,496.6	2.1%	2,721
7	5,000.0-10,000.0	7	47,435.0	0.1%	188
8	5,000.0 хүртэл	27	54,859.3	0.1%	557
9	Хадгаламжгүй	7	-	0.0%	-
<b>Нийт хадгаламжийн дүн</b>		<b>139</b>	<b>52,569,553.1</b>	<b>100%</b>	<b>12,472</b>

Татан төвлөрүүлсэн хадгаламжийн үлдэгдлийг ангилахад 500,000.0 мянган төгрөгөөс дээш хадгаламжийн үлдэгдэлтэй 11 ХЗХ-ны хадгаламжийн үлдэгдэл 45,315,554.6 мянган төгрөг байгаа нь нийт ХЗХ-дын хадгаламжийн үлдэгдлийн 86.2 хувийг эзэлж байна.

Хадгаламж татан төвлөрүүлээгүй 7 ХЗХ байгаа нь нийт ХЗХ-дын 5.0 хувийг эзэлж байгаа ба эдгээр нь зөвхөн өөрийн хөрөнгөөрөө үйл ажиллагаагаа явуулж байна.

Салбарын хэмжээгээр нийт хадгаламжийн өсөлтийг графикаар харуулбал:

(тэрбум төгрөгөөр)



### 4.3 Хувь хөрөнгийн талаар

Тайлант улирлын байдлаар гишүүдийн хувь хөрөнгийн хэмжээ 10,104,833.0 мянган төгрөг байгаа нь нийт активын 13.2 хувийг эзэлж байна. Үүнийг интервалаар харуулбал:

(мянган төгрөгөөр)

д/д	Хувь нийлүүлсэн хөрөнгийн хэмжээ /интервалаар/	ХЗХ-дын тоо	Гишүүдийн тоо	Хувь нийлүүлсэн хөрөнгийн дүн	
				Дүн	Хувь
1	2,000,000.0 дээш	1	1,982	2,064,073.0	20.4%
2	500,000.0-1,000,000.0	2	693	1,811,483.9	17.9%
3	100,000.0-500,000.0	17	9,512	2,872,122.3	28.4%
4	50,000.0-100,000.0	21	5,317	1,452,879.3	14.4%
5	10,000.0-50,000.0	65	7,946	1,707,115.6	16.9%
6	5,000.0-10,000.0	20	1,567	157,722.7	1.6%
7	5,000.0 хүртэл	13	500	39,436.2	0.4%
<b>Хувь нийлүүлсэн хөрөнгийн дүн</b>		<b>139</b>	<b>27,517</b>	<b>10,104,833.0</b>	<b>100%</b>

ХЗХ-дын хувь хөрөнгийн өсөлт дараах байдалтай байна. Үүнд:

(тэрбум төгрөгөөр)



#### 4.4 Өөрийн хөрөнгө, хоршоологчдын өмчийн талаар

2014 оны 2 дугаар улирлын байдлаар ХЗХ-дын өөрийн хөрөнгө өмнөх оны мөн үеэс 1,099,826.4 мянган төгрөгөөр өсч 17,753,407.9 мянган төгрөгт хүрсэн. Үүнийг интервалаар харуулбал дараах байдалтай байна.

д/д	Өөрийн хөрөнгийн хэмжээ /интервалаар/	ХЗХ-дын тоо	(мянган төгрөгөөр)	
			Өөрийн хөрөнгө	
			Дүн	Хувь
1	1,000,000.0 дээш	4	7,550,758.6	42.5%
2	500,000.0-1,000,000.0	3	2,085,332.0	11.7%
3	100,000.0-500,000.0	23	4,414,097.7	24.9%
4	50,000.0-100,000.0	23	1,694,444.9	9.5%
5	10,000.0-50,000.0	65	1,885,546.5	10.6%
6	10,000.0 доош	21	123,228.2	0.7%
<b>Нийт өөрийн хөрөнгийн дүн</b>		<b>139</b>	<b>17,753,407.9</b>	<b>100%</b>

Өр төлбөрийн хэмжээ нь активаас хэтэрсэн буюу өөрийн хөрөнгөгүй болсон ХЗХ тайлант улирлын эцэст байхгүй байна.

ХЗХ-дын хоршоологчдын өмчийн байдлыг интервалаар харуулбал. Үүнд:

д/д	Хоршоологчдын өмчийн дүн /интервалаар/	ХЗХ-дын тоо	(мянган төгрөгөөр)	
			Хоршоологчдын өмчийн дүн	
			Дүн	Хувь
1	1,000,000.0 дээш	1	2,307,651.4	32.6%
2	500,000.0-1,000,000.0	1	607,290.0	8.6%
3	100,000.0-500,000.0	11	2,394,720.2	33.9%
4	50,000.0-100,000.0	11	737,722.1	10.4%
5	10,000.0-50,000.0	36	846,953.0	12.0%
6	5,000.0-10,000.0	29	223,274.2	3.2%
7	1,000.0-5,000.0	31	77,350.1	1.1%
8	1,000.0 хүртэл	7	2,258.5	0.0%
9	Хоршоологчдын өмчгүй /алдагдалтай/	12	(125,300.3)	-1.8%
<b>Нийт дүн</b>		<b>139</b>	<b>7,071,919.4</b>	<b>100%</b>

Алдагдалтай ажилласны улмаас хоршоологчдын өмчгүй болсон 12 ХЗХ үйл ажиллагаа эрхэлж байна.

### ТАВ. ОРЛОГО, ЗАРДАЛ, АШИГТ АЖИЛЛАГААНЫ ТАЛААР

#### 5.1 ХЗХ-дын орлогын үзүүлэлтүүд

Орлогын бүтцийг хүснэгтээр харуулбал дараах байдалтай байна. Үүнд:

ҮЗҮҮЛЭЛТ	2013.06.30		2014.06.30		Өөрчлөлт	
	Дүн	Хувь	Дүн	Хувь	Дүн	Хувь
<b>I. ХҮҮГИЙН ОРЛОГО</b>	<b>8,174,194.6</b>	<b>96.9%</b>	<b>8,846,795.3</b>	<b>96.5%</b>	<b>672,600.7</b>	<b>8.2%</b>
Зээлийн хүүгийн орлого	7,814,684.4	92.6%	8,503,247.7	92.8%	688,563.4	8.8%
Зээлийн нэмэгдүүлсэн хүүгийн орлого	74,430.4	0.9%	88,539.4	1.0%	14,109.1	19.0%
Үнэт цаасны хүүгийн орлого	-	0.0%	17.0	0.0%	17.0	-
Банк, санхүүгийн байгууллагаас авсан хүүгийн орлого	285,079.8	3.4%	285,835.6	3.1%	755.8	0.3%
(Зээлийн хүүгийн орлогын буцаалт )	-	0.0%	30,844.5	0.3%	30,844.5	-
<b>II. ҮЙЛ АЖИЛЛАГААНЫ БУСАД ОРЛОГО</b>	<b>148,750.2</b>	<b>1.8%</b>	<b>150,692.2</b>	<b>1.6%</b>	<b>1,942.0</b>	<b>1.3%</b>

Санхүүгийн зохицуулах хороо

Элсэлтийн хураамж	7,735.6	0.1%	8,080.9	0.1%	345.3	4.5%
Гишүүний татвар	16,602.4	0.2%	15,572.4	0.2%	-1,030.0	-6.2%
Үйлчилгээний шимтгэл, хураамж	82,259.5	1.0%	104,051.9	1.1%	21,792.4	26.5%
Түрээсийн орлого	-	0.0%	16,520.3	0.2%	16,520.3	-
Санхүүгийн бусад ажил, үйлчилгээний орлого	42,152.6	0.5%	6,466.7	0.1%	-35,685.9	-84.7%
<b>III. ҮЙЛ АЖИЛЛАГААНЫ БУС ОРЛОГО</b>	<b>116,290.3</b>	<b>1.4%</b>	<b>166,650.4</b>	<b>1.8%</b>	<b>50,360.1</b>	<b>43.3%</b>
Үндсэн хөрөнгө борлуулсны олз	42,598.5	0.5%	828.9	0.0%	-41,769.7	-98.1%
Гадаад валютын ханшийн зөрүүний олз	2,204.5	0.0%	66.7	0.0%	-2,137.7	-97.0%
Бусад орлого	71,487.3	0.8%	165,754.8	1.8%	94,267.5	131.9%
<b>НИЙТ ОРЛОГО</b>	<b>8,439,235.1</b>	<b>100%</b>	<b>9,164,137.8</b>	<b>100%</b>	<b>724,902.8</b>	<b>8.6%</b>

2014 оны 2 дугаар улиралд ХЗХ-дын нийт орлого 9,164,137.8 мянган төгрөг байгаа нь өмнөх оны мөн үетэй харьцуулахад 724,902.8 мянган төгрөгөөр буюу 8.6 хувиар өссөн.

Энэ нь зээлийн хүүгийн орлого 672,600.7 мянган төгрөгөөр буюу 8.2 хувиар, үйл ажиллагааны бусад орлого 1,942.0 мянган төгрөгөөр буюу 1.3 хувиар, үйл ажиллагааны бус орлого 50,360.1 мянган төгрөгөөр буюу 43.3 хувиар тус тус өссөнтэй холбоотой байна.

### 5.2 ХЗХ-дын зардлын үзүүлэлтүүд

Зардлын бүтцийг хүснэгтээр харуулбал дараах байдалтай байна. Үүнд:

(мянган төгрөгөөр)

ҮЗҮҮЛЭЛТ	2013.06.30		2014.06.30		Өөрчлөлт	
	Дүн	Хувь	Дүн	Хувь	Дүн	Хувь
<b>I. ХҮҮГИЙН ЗАРДАЛ</b>	<b>4,364,637.1</b>	<b>66.3%</b>	<b>4,711,307.9</b>	<b>64.7%</b>	<b>346,670.8</b>	<b>7.9%</b>
Хадгаламжийн хүүгийн зардал	4,275,793.4	65.0%	4,642,853.6	63.8%	367,060.2	8.6%
Банк, санхүүгийн байгууллагад төлсөн хүүгийн зардал	83,980.7	1.3%	100,385.7	1.4%	16,404.9	19.5%
Санхүүгийн түрээсийн хүүгийн зардал	-	0.0%	424.2	0.0%	424.2	-
Бусад хүүгийн зардал	4,863.0	0.1%	4.4	0.0%	(4,858.6)	-99.9%
(Хүүгийн зардлын буцаалт)	-	0.0%	32,360.0	0.4%	32,360.0	-
<b>II. БОЛЗОШГҮЙ ЭРСДЭЛИЙН САНГИЙН ЗАРДАЛ</b>	<b>352,096.5</b>	<b>5.4%</b>	<b>243,020.1</b>	<b>3.3%</b>	<b>(109,076.5)</b>	<b>-31.0%</b>
Зээлийн эрсдэлийн зардал	327,687.1	5.0%	321,112.0	4.4%	(6,575.1)	-2.0%
Өмчлөх бусад хөрөнгийн үнэлгээ хасагдуулгын зардал	24,409.4	0.4%	-	0.0%	(24,409.4)	-100%
(Болзошгүй эрсдэлийн сангийн нөхөлт)	-	0.0%	(78,092.0)	-1.1%	(78,092.0)	-
<b>III. ҮЙЛ АЖИЛЛАГААНЫ ЗАРДАЛ</b>	<b>1,626,017.7</b>	<b>24.7%</b>	<b>2,082,555.8</b>	<b>28.6%</b>	<b>456,538.1</b>	<b>28.1%</b>
Боловсон хүчний зардал	1,116,141.6	17.0%	1,329,213.8	18.3%	213,072.1	19.1%
Бусад төрлийн зардал	509,876.1	7.7%	753,342.1	10.3%	243,466.0	47.8%
<b>IV. ҮЙЛ АЖИЛЛАГААНЫ БУС ЗАРДАЛ</b>	<b>28,788.7</b>	<b>0.4%</b>	<b>24,922.7</b>	<b>0.3%</b>	<b>(3,866.1)</b>	<b>-13.4%</b>
Торгуулийн зардал	4,076.7	0.1%	392.0	0.0%	(3,684.7)	-90.4%
Үндсэн хөрөнгө борлуулсны гарз	495.0	0.0%	959.0	0.0%	464.0	93.7%
Гадаад валютын ханшийн зөрүүний гарз	816.7	0.0%	0.9	0.0%	(815.8)	-99.9%
Үйл ажиллагааны бус бусад зардал	23,400.3	0.4%	23,570.8	0.3%	170.5	0.7%
<b>IV. ТАТВАРЫН ЗАРДАЛ</b>	<b>209,060.7</b>	<b>3.2%</b>	<b>218,767.2</b>	<b>3.0%</b>	<b>9,706.5</b>	<b>4.6%</b>
<b>НИЙТ ЗАРДАЛ</b>	<b>6,580,600.9</b>	<b>100%</b>	<b>7,280,573.7</b>	<b>100%</b>	<b>699,972.9</b>	<b>10.6%</b>

Тайлант улиралд ХЗХ-дын нийт зардлын хэмжээ 7,280,573.7 мянган төгрөг байгаа нь өмнөх оны мөн үетэй харьцуулахад 699,972.9 мянган төгрөгөөр буюу 10.6 хувиар өсчээ.

Үүнд хүүгийн зардал 346,670.8 мянган төгрөгөөр, үйл ажиллагааны зардал 456,538.1 мянган төгрөгөөр тус тус өссөн, харин болзошгүй эрсдэлийн сангийн зардал 109,076.5 мянган төгрөгөөр, үйл ажиллагааны бус зардал 3,866.1 мянган төгрөгөөр тус тус буурсан үзүүлэлтүүд нөлөөлсөн байна.

5.3 Ашигт ажиллагааг өмнөх үеүдтэй харьцуулахад дараах байдалтай байна. Үүнд:



5.4 Ашигтай ажиллаж буй ХЗХ-д

Тайлант улиралд 123 ХЗХ-д 1,947,538.5 мянган төгрөгийн ашигтай, 2 ХЗХ ашиг, алдагдалгүй, 14 ХЗХ 63,974.4 мянган төгрөгийн алдагдалтай тус тус ажиллаж салбарын хэмжээнд нийт 1,883,564.1 мянган төгрөгийн ашигтай ажилласан ба активын өгөөж 2.45 хувь байгаа ба өмнөх оны мөн үеэс 24,929.9 мянган төгрөгөөр буюу 1.3 хувиар өссөн үзүүлэлттэй байна.

Ашигтай ажилласан ХЗХ-дыг интервалаар харуулбал дараах байдалтай байна. Үүнд:

(мянган төгрөгөөр)

д/д	Ашгийн хэмжээ /интервалаар/	ХЗХ-дын тоо	Ашгийн хэмжээ	Нийт ашигт эзлэх хувь	Активын хэмжээ	Активын өгөөж
1	100,000.0 дээш	5	1,218,874.9	62.6%	40,721,558.5	3.0%
2	50,000.0-100,000.0	1	78,805.2	4.0%	6,686,574.5	1.2%
3	10,000.0-50,000.0	22	454,314.6	23.3%	17,221,207.0	2.6%
4	5,000.0-10,000.0	11	69,462.7	3.6%	4,734,227.5	1.5%
5	1,000.0-5,000.0	43	113,025.9	5.8%	3,793,608.9	3.0%
6	1,000.0 хүртэл	41	13,055.2	0.7%	2,669,811.9	0.5%
7	Ашиг, алдагдалгүй	2	-	0.0%	85,111.1	0.0%
	<b>Нийт дүн</b>	<b>125</b>	<b>1,947,538.5</b>	<b>100%</b>	<b>75,912,099.4</b>	<b>2.6%</b>

Эдгээр 125 ХЗХ-ноос Улаанбаатар хотод үйл ажиллагаа эрхэлж буй 52 ХЗХ тайлант улиралд 1,550,236.3 мянган төгрөгийн ашигтай ажилласан нь ХЗХ-дын нийт ашгийн 79.6 хувийг эзэлж байгаа ба активын өгөөж 2.36 хувь байна.

Харин орон нутагт үйл ажиллагаа явуулж буй 73 ХЗХ тайлант улиралд 397,302.2 мянган төгрөгийн ашигтай ажилласан нь ХЗХ-дын нийт ашгийн 20.4 хувийг эзэлж байгаа ба активын өгөөж 3.89 хувь байна.

5.5 Алдагдалтай ажиллаж буй ХЗХ-д

Нийт 139 ХЗХ-дын 10.0 хувь буюу 14 ХЗХ 63,974.4 мянган төгрөгийн алдагдалтай ажилласан байна. Үүнд:

д/д	Алдагдлын хэмжээ /интервалаар/	ХЗХ-дын тоо		Алдагдлын хэмжээ	Нийт алдагдалд эзлэх хувь
		УБ	Орон нутаг		
1	5,000.0 дээш	2	3	(52,267.5)	81.7%
2	1,000.0-5,000.0 хүртэл	-	3	(10,575.5)	16.5%
3	1,000.0 хүртэл	3	3	(1,131.3)	1.8%
<b>Нийт дүн</b>		<b>5</b>	<b>9</b>	<b>(63,974.4)</b>	<b>100%</b>

Өнгөрсөн оны мөн үед 16 ХЗХ 64,340.4 мянган төгрөгийн алдагдалтай ажиллаж байсан бол тайлант улиралд 14 ХЗХ 63,974.4 мянган төгрөгийн алдагдалтай ажилласан байгаа нь 366.0 мянган төгрөгөөр буурсан үзүүлэлттэй байна.

Алдагдалтай ажиллаж байгаа ХЗХ-дын 5 ХЗХ нь Улаанбаатар хотод үйл ажиллагаа эрхэлдэг ба тэдгээрийн алдагдлын хэмжээ 27,731.0 мянган төгрөг байгаа нь ХЗХ-дын нийт алдагдлын 43.3 хувийг эзэлж байна.

Мөн орон нутагт үйл ажиллагаа явуулж буй 9 ХЗХ тайлант улиралд 36,243.4 мянган төгрөгийн алдагдалтай ажилласан нь ХЗХ-дын нийт алдагдлын 56.7 хувийг эзэлж байна.

### ЗУРГАА. ХАДГАЛАМЖ, ЗЭЭЛИЙН ХОРШООДЫГ АКТИВААР БҮЛЭГЛЭСЭН ТАЛААР

Хорооноос ХЗХ-дод хийж буй газар дээрх шалгалтыг үр өгөөжтэй зохион байгуулах, чанаржуулах, нэг бүлэгт хамаарагдаж буй ХЗХ-дыг харьцуулах замаар тэдгээрийн санхүү, төлбөрийн чадварын байдалд бодит үнэлгээ өгөх зорилгоор активын хэмжээгээр нь 4 ангилж бүлэглэвэл:

Бүлгийн дугаар	Бүлэглэсэн активын интервал	ХЗХ-дын тоо		Нийт актив		Үүнээс			
		Тоо	Эзлэх хувь	Дүн	Эзлэх хувь	УБ хотын ХЗХ-дын		Орон нутгийн ХЗХ-дын	
						Тоо	Актив	Тоо	Актив
Бүлэг-1	50.0 сая төгрөг хүртэл	54	38.8%	1,328,328.7	1.7%	19	491,964.9	35	836,363.8
Бүлэг-2	50-500.0 сая төгрөг	70	50.4%	12,260,230.5	16.0%	27	5,347,299.4	43	6,912,931.1
Бүлэг-3	500.0-1.0 тэрбум төгрөг	4	2.9%	2,643,140.3	3.4%	1	510,671.7	3	2,132,468.6
Бүлэг-4	1.0 тэрбумаас дээш	11	7.9%	60,609,770.2	78.9%	10	59,544,702.1	1	1,065,068.1
<b>Нийт дүн</b>		<b>139</b>	<b>100%</b>	<b>76,841,469.7</b>	<b>100%</b>	<b>57</b>	<b>65,894,638.1</b>	<b>82</b>	<b>10,946,831.6</b>

### ДОЛОО. ЗОХИСТОЙ ХАРЬЦААНЫ ШАЛГУУР ҮЗҮҮЛЭЛТҮҮДИЙН ТАЛААР

ХЗХ-дын 2014 оны 2 дугаар улирлын санхүүгийн тайлангийн нэгтгэлээр Хорооны 2014 оны 26 дугаар тогтоолоор батлагдсан “Хадгаламж, зээлийн хоршооны үйл ажиллагааны зохистой харьцааны шалгуур үзүүлэлт болон дагаж мөрдөх үзүүлэлтийг тооцож, хяналт тавих журам”-аар тогтоосон үзүүлэлтүүд дараах байдалтай байна. Үүнд:

№	ЗОХИСТОЙ ҮЗҮҮЛЭЛТ	ЗХШҮ /ДМҮ	БАЙВАЛ ЗОХИХ	ТАЙЛАНГААР
<b>А</b>	<b>ХӨРӨНГИЙН ЧАНАР БОЛОН ХАМГААЛАЛТЫН ҮЗҮҮЛЭЛТ</b>			
1	ХӨРӨНГИЙН ЭРСДЭЛИЙН САНГИЙН ХҮРЭЛЦЭЭ (мянган төгрөг)		924,975.3	933,002.2
2	ЧАНАРГҮЙ ЗЭЭЛИЙН ЗОХИСТОЙ ХАРЬЦАА	ЗХШҮ	5%-иас бага	3.0%
3	НЭГ ГИШҮҮНД ОЛГОСОН ЗЭЭЛИЙН ЗОХИСТОЙ ХАРЬЦАА	ДМҮ	30%-иас бага	5.4%
4	НЭГДМЭЛ СОНИРХОЛТОЙ ЭТГЭЭДЭД ОЛГОСОН ЗЭЭЛИЙН ХАРЬЦАА	ДМҮ	30%-иас бага	0.0%

Санхүүгийн зохицуулах хороо

<b>ҮР АШИГТАЙ САНХҮҮГИЙН БҮТЦИЙН ҮЗҮҮЛЭЛТ</b>				
1	НИЙТ ХӨРӨНГӨ /АКТИВ/-Д ЭЗЛЭХ ЗЭЭЛИЙН ЗОХИСТОЙ ХАРЬЦАА	ЗХШҮ	60% - 85%	78.9%
2	ӨМЧЛӨХ БУСАД ХӨРӨНГИЙН ЗОХИСТОЙ ХАРЬЦАА	ДМҮ	5% -иас бага	0.7%
3	ҮНДСЭН ХӨРӨНГИЙН ЗОХИСТОЙ ХАРЬЦАА	ДМҮ	10%-иас бага	2.7%
4	ГИШҮҮДИЙН ХАДГАЛАМЖИЙН ЗОХИСТОЙ ХАРЬЦАА	ЗХШҮ	20% - 80%	68.4%
5	БУСДААС АВСАН ЗЭЭЛИЙН ЗОХИСТОЙ ХАРЬЦАА	ДМҮ	20%-иас бага	1.7%
6	НЭГ ГИШҮҮНИЙ ОРУУЛЖ БОЛОХ ХУВЬ ХӨРӨНГИЙН ЗОХИСТОЙ ХАРЬЦАА	ЗХШҮ	10%-иас бага	2.0%
7	ХОРШООЛОГЧДЫН ӨМЧИЙН ЗОХИСТОЙ ХАРЬЦАА	ЗХШҮ	5%-иас их	9.2%
8	НӨӨЦИЙН САНГИЙН БАЙВАЛ ЗОХИХ ДООД ХЭМЖЭЭ (мянган төгрөг)	ДМҮ	707,191.9	2,315,141.9
9	ХАДГАЛАМЖ ХАМГААЛАЛТЫН САНГИЙН БАЙВАЛ ЗОХИХ ДООД ХЭМЖЭЭ (мянган төгрөг)	ДМҮ	353,596.0	277,946.7
10	ТОГТВОРЖИЛТЫН САНГИЙН БАЙВАЛ ЗОХИХ ДООД ХЭМЖЭЭ (мянган төгрөг)	ДМҮ	353,596.0	267,206.3
<b>В ЗАРДЛЫН ЗОХИСТОЙ ХЭМЖЭЭ</b>				
11	ҮЙЛ АЖИЛЛАГААНЫ ЗАРДЛЫН ЗОХИСТОЙ ХАРЬЦАА	ДМҮ	15%-иас бага	2.7%
<b>Г ТӨЛБӨР ТҮРГЭН ГҮЙЦЭТГЭХ ЧАДВАР</b>				
12	ТӨЛБӨР ТҮРГЭН ГҮЙЦЭТГЭХ ЧАДВАРЫН ЗОХИСТОЙ ХАРЬЦАА	ЗХШҮ	5%-иас их	6.5%
<b>Д ӨГӨӨЖ, ЗАРДЛЫН ХУВЬ ХЭМЖЭЭ (ДОТООД ҮЙЛ АЖИЛЛАГААГ ДҮГНЭХ ҮЗҮҮЛЭЛТ)</b>				
13	ХӨРӨНГӨ /АКТИВ/-ИЙН ӨГӨӨЖ			2.7%

ХЗХ-дын санхүүгийн тайлангийн нэгтгэлээр зохистой харьцааны шалгуур үзүүлэлтүүдийг салбарын хэмжээгээр хангаж ажилласан байна. Харин эрсдэлийн санг 8,026.9 мянган төгрөгөөр илүү байгуулсан, дагаж мөрдөх үзүүлэлтүүдийн хадгаламж, хамгаалалтын болон тогтворжилтын санг тогтоосон хэмжээгээр байгуулаагүй байна.

Тайлант улиралд зохистой харьцааны шалгуур үзүүлэлтийн биелэлт дараах байдалтай байна. Үүнд:

№	ЗОХИСТОЙ ХАРЬЦААНЫ ШАЛГУУР ҮЗҮҮЛЭЛТ	БАЙВАЛ ЗОХИХ	Нийт ХЗХ-дын хувьд	
			Хангасан	Хангаагүй
1	ЧАНАРГҮЙ ЗЭЭЛИЙН ЗОХИСТОЙ ХАРЬЦАА	5%-аас бага	116	23
2	НИЙТ ХӨРӨНГӨД ЭЗЛЭХ ЗЭЭЛИЙН ЗОХИСТОЙ ХАРЬЦАА	60%-85%	102	37
3	ГИШҮҮДИЙН ХАДГАЛАМЖИЙН ЗОХИСТОЙ ХАРЬЦАА	20%-80%	98	41
4	НЭГ ГИШҮҮНИЙ ХУВЬ ХӨРӨНГИЙН ЗОХИСТОЙ ХАРЬЦАА	10%-аас бага	129	10
5	ХОРШООЛОГЧДЫН ӨМЧИЙН ЗОХИСТОЙ ХАРЬЦАА	5%-аас их	106	33
6	ТӨЛБӨР ТҮРГЭН ГҮЙЦЭТГЭХ ЧАДВАРЫН ЗОХИСТОЙ ХАРЬЦАА	5%-аас их	116	23
	<b>Дүн</b>		<b>667</b>	<b>167</b>

Тайлант улиралд чанаргүй зээлийн зохистой харьцааг 23 ХЗХ, нэг гишүүний оруулж болох хувь хөрөнгийн зохистой харьцааг 10 ХЗХ, хоршоологчдын өмчийн зохистой харьцааг 33 ХЗХ, төлбөр түргэн гүйцэтгэх чадварын зохистой харьцааг 23 ХЗХ, гишүүдийн хадгаламжийн зохистой харьцааны доод хэмжээг 38 ХЗХ, дээд хэмжээг 3 ХЗХ, нийт хөрөнгөд эзлэх зээлийн зохистой харьцааны доод хэмжээг 15 ХЗХ, дээд хэмжээг 22 ХЗХ тус тус хангаж ажиллаагүй байна.

Зохистой харьцааны шалгуур үзүүлэлтийг хангаж ажиллаагүй ХЗХ-д дараах байдалтай байна. Үүнд:

№	ҮЗҮҮЛЭЛТ	ХЗХ-дын тоо	Хангаагүй Зохистой харьцааны шалгуур үзүүлэлт					
			Чанаргүй зээл	Нийт зээлийн	Хадгаламжийн	Нэг гишүүний хувь хөрөнгийн	Хоршоологчдын өмчийн өмч	Төлбөр түргэн гүйцэтгэх чадварын
1	Бүрэн хангаж ажилласан	43	-	-	-	-	-	-
2	1 зохистой харьцааны шалгуур	49	7	13	11	1	11	6



Санхүүгийн зохицуулах хороо

	үзүүлэлтийг хангаж ажиллаагүй							
3	2 зохистой харьцааны шалгуур үзүүлэлтийг хангаж ажиллаагүй	29	7	13	20	3	8	7
4	3 зохистой харьцааны шалгуур үзүүлэлтийг хангаж ажиллаагүй	13	7	7	7	2	9	7
5	4 зохистой харьцааны шалгуур үзүүлэлтийг хангаж ажиллаагүй	4	2	3	2	3	4	2
6	5 зохистой харьцааны шалгуур үзүүлэлтийг хангаж ажиллаагүй	1	-	1	1	1	1	1
	<b>Нийт дүн</b>	<b>139</b>	<b>23</b>	<b>37</b>	<b>41</b>	<b>10</b>	<b>33</b>	<b>23</b>

Тайлант улиралд зохистой харьцааны шалгуур үзүүлэлтийг бүрэн хангаж ажилласан 43 ХЗХ байгаа ба эдгээр нь нийт ХЗХ-дын 31.0 хувийг эзэлж байна.

Харин зохистой харьцааны 1 үзүүлэлтийг хангаж ажиллаагүй 49 ХЗХ нь нийт ХЗХ-дын 35.2 хувийг, 2 үзүүлэлтийг хангаж ажиллаагүй 29 ХЗХ нь нийт ХЗХ-дын 20.9 хувийг, 3 үзүүлэлтийг хангаж ажиллаагүй 13 ХЗХ нь нийт ХЗХ-дын 9.3 хувийг, 4 үзүүлэлтийг хангаж ажиллаагүй 4 ХЗХ нь нийт ХЗХ-дын 2.9 хувийг, 5 үзүүлэлтийг хангаж ажиллаагүй 1 ХЗХ нь /ТДМ/ нийт ХЗХ-дын 0.7 хувийг тус тус эзэлж байна.

### **НАЙМ. ДҮГНЭЛТ, ЦААШИД АВАХ АРГА ХЭМЖЭЭНИЙ ТАЛААР**

Энэ хагас жилд Улаанбаатар хотын Налайх дүүргийн Алтан зөгийн үүр, Эхлэл их наяд, Сүхбаатар дүүргийн Бал дивидэнд ХЗХ болон Дорнод аймгийн Хэрлэн сумын Дорнын сэтгэшгүй ХЗХ-нд тус тус хадгаламж, зээлийн үйл ажиллагаа эрхлэх тусгай зөвшөөрөл шинээр олгосон байна.

Харин Улаанбаатар хотын Хамтын хөгжлийн чуулган /20 гишүүн, 5,832.1 мянган төгрөгийн активтай/, Гэрэг инвест /36 гишүүн, 52,832.6 мянган төгрөгийн активтай/, Мөнхийн хүрд /24 гишүүн, 6,560.6 мянган төгрөгийн активтай/ болон Өмнөговь аймгийн Элсэн сарнай ХЗХ/23 гишүүн, 20,359.5 мянган төгрөгийн активтай/-дын бүх гишүүдийн хурлаар татан буугдах шийдвэр гаргасан, Завхан аймгийн Завханмандал сумын Нугын дэвшил /130 гишүүн, 2,518.1 мянган төгрөгийн активтай/, Өвөрхангай аймгийн Бат-Өлзийт сумын Найдвартай хөгжил ХЗХ /96 гишүүн, 9,686.9 мянган төгрөгийн активтай/-д нь тусгай зөвшөөрлийг түдгэлзүүлсэн хугацаанд зөрчлийг арилгаагүй, Хорооноос өгсөн удаа дараагийн үүргийг биелүүлээгүй зэрэг үндэслэлээр тус тус хадгаламж, зээлийн үйл ажиллагаа эрхлэх тусгай зөвшөөрлийг хүчингүй болгосон байна.

Санхүүгийн тайлангийн нэтгэлд ХЗХ-д тайланг хамруулж буй байдлыг сүүлийн 3 жилийн байдлаар авч үзвэл 2011 онд 93.8 хувь, 2012 онд 96.0 хувь, 2013 онд 97.2 хувь, 2014 оны 2 дугаар улиралд 98.6 хувийн ирцтэй байгаа нь санхүүгийн тоон мэдээлэл үнэн зөв бодитой болоход ахиц үзүүлж байгаагаас гадна тайлангийн ирц, чанар сайжирч байна.

2014 оны 2 дугаар улиралд 139 ХЗХ үйл ажиллагаа эрхэлж байгаа нь 2013 оны мөн үетэй харьцуулахад тооны хувьд 3-аар буурсан хэдий ч санхүүгийн болон үйл ажиллагааны үндсэн үзүүлэлтүүдийн хувьд тодорхой хэмжээний өсөлтүүд гарч чанарын ахицтай байна.

Тухайлбал:

#### 1. Нийт актив

Тайлант улиралд ХЗХ-дын нийт активын хэмжээ өмнөх оны мөн үетэй харьцуулахад 4,986,496.9 мянган төгрөгөөр буюу 6.9 хувиар өсөж 76,841,469.7 мянган төгрөг байгаа нь банкны салбарын 0.36 хувьтай тэнцэж байна.

Өмнөх оны мөн үетэй харьцуулахад Улаанбаатар хотод үйл ажиллагаа эрхэлж буй ХЗХ-дын хувьд гишүүдийн тоо 785-р өсч, нийт актив 3,827,246.6 мянган төгрөгөөр буюу 6.2 хувиар, орон нутгийн ХЗХ-ны хувьд гишүүдийн тоо 310-р өсч, нийт актив 1,159,250.3 мянган төгрөгөөр буюу 11.8 хувиар тус тус өссөн үзүүлэлттэй байна.

2. Нийт зээлийн үлдэгдэл

Нийт зээлийн үлдэгдэл 61,539,116.8 мянган төгрөг байгаа нь банкны салбарын 0.5 хувьтай тэнцэж байна. Өмнөх оны мөн үетэй харьцуулахад зээлийн багц 5,114,454.8 мянган төгрөгөөр буюу 9.1 хувиар, чанаргүй зээлийн хэмжээ 249,361.3 мянган төгрөг буюу 15.9 хувиар тус тус өссөн байна. Тайлант улиралд чанаргүй зээлийн хэмжээ өмнөх оны мөн үетэй харьцуулахад өссөн хэдий ч муу зээлийн хэмжээ 117,967.2 мянган төгрөгөөр буюу 30.2 хувиар буурсан байна.

3. Татан төвлөрүүлсэн хадгаламж

Нийт хадгаламжийн үлдэгдэл 52,569,553.1 мянган төгрөг байгаа нь банкны салбарын 0.74 хувьтай тэнцэж байна. Хадгаламжийн хэмжээ өмнөх оны мөн үеэс 3,016,702.2 мянган төгрөгөөр буюу 6.1 хувиар өссөн ба нийт мөнгөн хадгаламжийн 96.7 хувь нь хугацаатай, 3.3 хувь нь хугацаагүй хадгаламж байна.

4. Хувь хөрөнгийн хэмжээ

Хувь хөрөнгийн хэмжээ өмнөх оны мөн үетэй харьцуулахад 409,192.2 мянган төгрөгөөр буюу 4.2 хувиар өсч, гишүүдийн тоо 1,095-аар нэмэгдсэн байна. Нийт хувь хөрөнгө тайлант улиралд 10,104,833.0 мянган төгрөг байгаа ба үүний 99.6 хувь буюу 10,068,245.9 мянган төгрөг нь идэвхтэй гишүүний хувь хөрөнгө бол 0.4 хувь буюу 36,587.1 мянган төгрөг нь идэвхгүй гишүүний хувь хөрөнгө байна.

5. Хоршоологчдын өмч

Хоршоологчдын өмчийн хэмжээ өмнөх оны мөн үеийн байдлаас 485,656.0 мянган төгрөгөөр буюу 7.4 хувиар өссөн. Хувь хөрөнгө болон хоршоологчдын өмчийн хэмжээ өссөн нь бусдын өмнө ХЗХ-дын хүлээх үүрэг хариуцлага өндөржиж, өөрийн хөрөнгийн чадавхи дээшилсэн эерэг үзүүлэлт гэж дүгнэж байна.

6. Нийт орлого, ашиг

ХЗХ-дын санхүүгийн үйл ажиллагаа сайжирч нийт орлогын хэмжээ өмнөх оны мөн үеэс 724,902.8 мянган төгрөгөөр буюу 8.6 хувиар, нийт зардлын хэмжээ 699,972.9 мянган төгрөгөөр буюу 10.6 хувиар тус тус өсч 2014 оны 2 дугаар улирлын байдлаар тайлант үеийн ашиг 1,883,564.1 мянган төгрөг байна. Тайлант үеийн ашгийг өмнөх оны мөн үеийн байдалтай харьцуулахад 24,929.9 мянган төгрөгөөр буюу 1.3 хувиар өссөн үзүүлэлттэй байна.

7. Зохистой харьцааны үзүүлэлт

Тайлант улирлын байдлаар Хорооноос журмаар тогтоосон зохистой харьцааны шалгуур үзүүлэлтийг бүрэн хангаж ажилласан 43 ХЗХ байгаа ба эдгээр нь нийт ХЗХ-дын 31.0 хувийг эзэлж байна.

Харин зохистой харьцааны шалгуур 1 үзүүлэлтийг хангаж ажиллаагүй 49 ХЗХ нь нийт ХЗХ-дын 35.2 хувийг, 2 үзүүлэлтийг хангаж ажиллаагүй 29 ХЗХ нь нийт ХЗХ-дын 20.9 хувийг, 3 үзүүлэлтийг хангаж ажиллаагүй 13 ХЗХ нь нийт ХЗХ-дын 9.3 хувийг, 4 үзүүлэлтийг хангаж ажиллаагүй 4 ХЗХ нь нийт ХЗХ-дын 2.9 хувийг, 5 үзүүлэлтийг хангаж ажиллаагүй 1 ХЗХ нь /ТДМ/ нийт ХЗХ-дын 0.7 хувийг тус тус эзэлж байна.

Статистик мэдээллээс үзэхэд ХЗХ-дын хугацаагүй хадгаламжийн дундаж хүү 0.9 хувь, хугацаатай хадгаламжийн хүү хугацаанаас хамааран дундаж хүү 1.66 хувь, зээлийн дундаж хүү 3.43 хувьтай байна.

ХЗХ-доос 2014 оны 2 дугаар улиралд жил бүр төвлөрүүлэх зохицуулалтын үйлчилгээний хөлс 14,910.9 мянган төгрөгийг төсөвт төвлөрүүлэхээс 14,812.2 мянган төгрөг буюу 99.3 хувийг төсөвт төвлөрүүлсэн ба улсын тэмдэгтийн хураамж болон тухай бүр төвлөрүүлэх зохицуулалт үйлчилгээний хөлс төлөх нэр бүхий 8 ХЗХ-с 3,000.0 мянган төгрөгийг бүрэн төвлөрүүлж, нийт 17,812.2 мянган төгрөг төсөвт төвлөрүүлсэн байна.

Нэгтгэлээс үзэхэд ХЗХ-дын хөрөнгө, зээл, хадгаламж, орлого, ашиг, гишүүдийн тоо зэрэг үндсэн үзүүлэлтүүд өсөж, үйл ажиллагааны зохистой харьцааны шалгуур үзүүлэлтийг хангаж байгаа ХЗХ-дын тоо нэмэгдэж байгаа нь салбарын санхүүгийн байдал тогтвортой байгааг харуулж байна. Гэхдээ цаашид дараах асуудлуудад анхаарч биелэлтэд хяналт тавьж ажиллах шаардлагатай байна. Үүнд:

1. Хадгаламж, зээлийн хоршоодын үйл ажиллагааны зохистой харьцааны тайланг Fina системээр хүлээн авах ажлыг чанаржуулах, тайлан хүлээж авч байх хугацаанд уг систем тасралтгүй найдвартай ажиллаж байх, автомат хариулагч нь хандалт бүрд түргэн шуурхай хариу өгдөг байх, мэдээллийн зайлшгүй байх бүтэц, уялдаа, холбоог илэрхийлсэн томъёог холбогдох журмын дагуу боловсронгуй болгосны үндсэн дээр алдаатай мэдээллийг хүлээж авдаггүй байх шаардлагатай,

2. Хоршоологчдын өмчгүй болсон, алдагдалтай ажиллаж байгаа ХЗХ-дын удирдлагуудад зөвлөгөө, үүрэг даалгавар өгч ажиллах,

3. Хадгаламж, зээлийн хоршоодын удирдлагын чадвар, хариуцлага, хууль, тогтоомжийн хэрэгжилт, зээлийн чанарыг сайжруулах чиглэлээр зөвлөгөө, үүрэг даалгавар өгч ажиллах.

## **ХАДГАЛАМЖ, ЗЭЭЛИЙН ХОРШООДЫН ХЭЛТЭС**