

**ХАДГАЛАМЖ, ЗЭЭЛИЙН ХОРШООДЫН 2014 ОНЫ  
ГУРАВДУГААР УЛИРЛЫН САНХҮҮГИЙН ТАЙЛАНГИЙН  
НЭГТГЭЛИЙН ТАНИЛЦУУЛГА**

2014.10.29

Улаанбаатар хот

**НЭГ. ӨНӨӨГИЙН БАЙДЛЫН ТАЛААР**

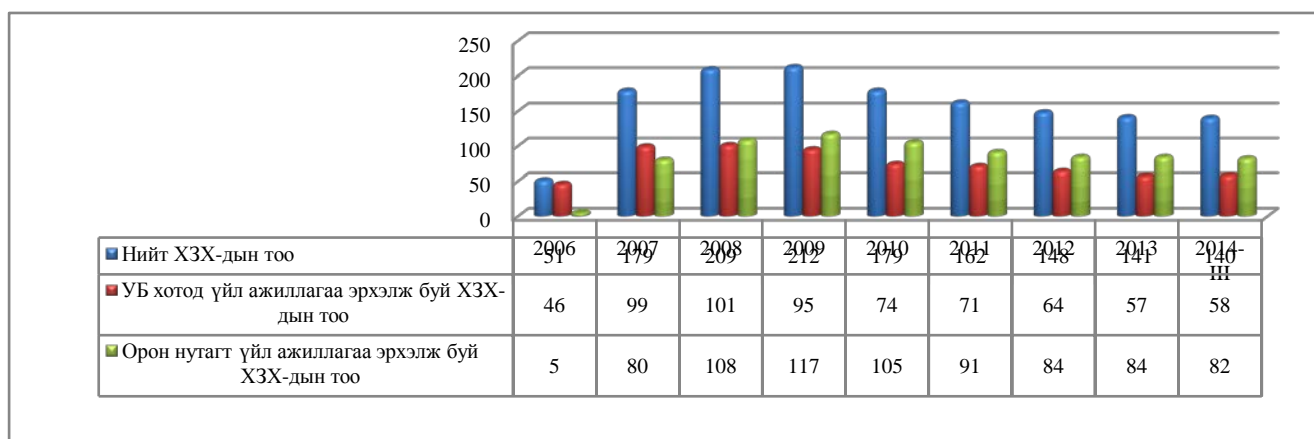
Тайлант улиралд Хорооны хуралдаанаар 5 ХЗХ-нд хадгаламж, зээлийн үйл ажиллагаа эрхлэх тусгай зөвшөөрөл шинээр олгож, 6 ХЗХ-ны тусгай зөвшөөрлийг хүчингүй болгож, 20 ХЗХ-ны тусгай зөвшөөрлийн хугацааг сунгаж, 2 ХЗХ-ны тусгай зөвшөөрлийг түдгэлзүүлж, түдгэлзүүлсэн 3 ХЗХ-ны тусгай зөвшөөрлийг сэргээж, 1 ХЗХ-нд салбар нээж ажиллуулахыг зөвшөөрч мөн 1 ХЗХ-нд санхүүгийн бусад ажил үйлчилгээ эрхлэх зөвшөөрөл олгож, 3 ХЗХ-нд тусгай зөвшөөрөл олгохоос татгалзаж 2014 оны гуравдугаар улирлын байдлаар нийт 140 хадгаламж, зээлийн хоршоо /цаашид “ХЗХ” гэх/ Хорооноос олгосон тусгай зөвшөөрөлтэйгөөр хадгаламж, зээлийн үйл ажиллагаа эрхэлж байна.

Тусгай зөвшөөрөлтэй 140 ХЗХ-доос 3 ХЗХ буюу Хэнтий аймгийн Зоос хүрд, Дорнод аймгийн Ноён даамал ХЗХ-д нь төсөл хөтөлбөрийг дамжуулан хэрэгжүүлэх үйлчилгээ эрхлэх зөвшөөрөлтэй, Улаанбаатар хотын Тэргүүн зоос ХЗХ санхүүгийн түрээсийн үйлчилгээ, төсөл, хөтөлбөрийг дамжуулан хэрэгжүүлэх үйлчилгээ эрхлэх зөвшөөрөлтэйгээр үйл ажиллагаа явуулж байгаа бол 3 ХЗХ буюу Хэнтий аймгийн Зоос хүрд ХЗХ Хэнтий аймгийн Хэрлэн суманд, Улаанбаатар хотын Номин юнион ХЗХ Чингэлтэй дүүрэгт, Монкорд ХЗХ Баянзүрх болон Баянгол дүүрэгт тус тус салбартайгаар үйл ажиллагаа эрхэлж байна.

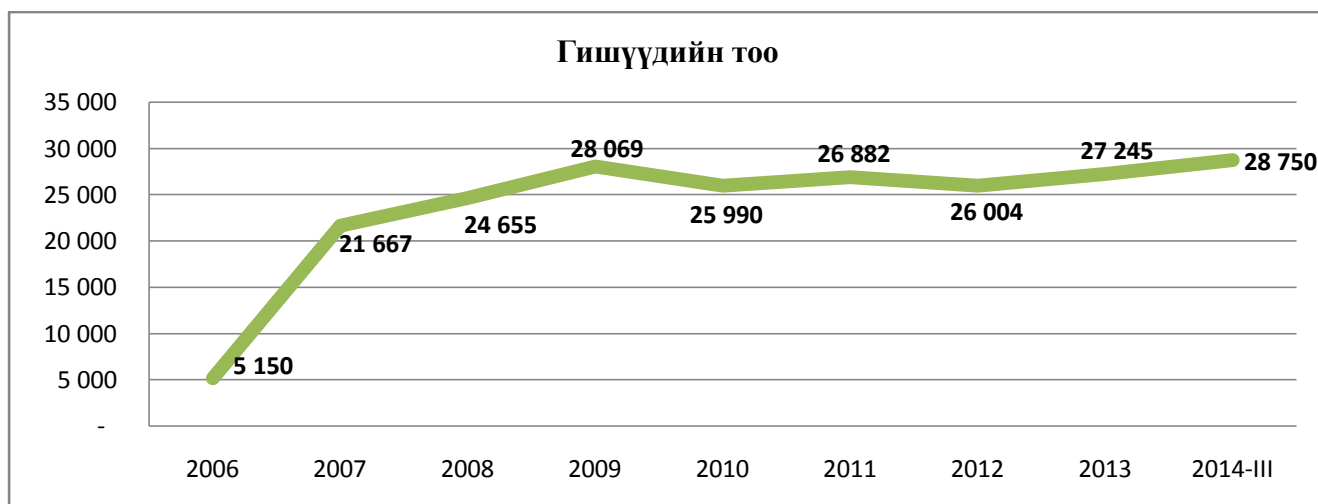
Хорооны хуралдаанаар тусгай зөвшөөрөлтэй ХЗХ-дын асуудлыг шийдвэрлэсэн байдлыг хүснэгтээр харуулбал:

Онууд	шинээр олгосон	хүчингүй болгосон	түдгэлзүүлсэн	сэргээсэн	ТЗ-ийн хугацаа сунгасан	ХЗХ-дын тоо
2006	51	0	0	-	-	<b>51</b>
2007	128	0	0	-	-	<b>179</b>
2008	45	15	5	-	-	<b>209</b>
2009	15	12	8	1	25	<b>212</b>
2010	2	35	15	4	80	<b>179</b>
2011	4	21	9	-	47	<b>162</b>
2012	3	17	7	4	26	<b>148</b>
2013	2	9	5	-	76	<b>141</b>
<b>2014-III</b>	<b>5</b>	<b>6</b>	<b>2</b>	<b>3</b>	<b>20</b>	<b>140</b>
<b>Дүн</b>	<b>255</b>	<b>115</b>	<b>51</b>	<b>12</b>	<b>274</b>	

ХЗХ-дын тооны өөрчлөлтийг сүүлийн 9 жилийн байдлаар харуулбал:



Эдгээр ХЗХ-дын гишүүдийн тооны өөрчлөлтийг сүүлийн 9 жилийн байдлаар харуулбал:



## ХОЁР. НЭГТГЭЛИЙН СТАТИСТИК ҮЗҮҮЛЭЛТҮҮД

Тайлант улиралд нийт ХЗХ-дын 97.1 хувь буюу 136 ХЗХ-ноос 2014 оны гуравдугаар улирлын санхүүгийн болон зохистой харьцааны шалгуур үзүүлэлтийн тайлан ирүүлсэн, харин 2.9 хувь буюу 4 ХЗХ тайлан мэдээг ямар нэгэн хүндэтгэн үзэх шалтгаангүйгээр Хороонд ирүүлээгүй байна.

2014 оны гуравдугаар улирлын байдлаарх санхүүгийн тайлангийн нэгтгэлд тайлан мэдээгээ ирүүлээгүй 4 ХЗХ-ны нэгтгэлд хамруулсан үеийн буюу хамгийн сүүлд Хороонд ирүүлсэн санхүүгийн тайланг хугацааны хувьд авч үзвэл дараах байдалтай байна. Үүнд:

д/д	Тайлангийн хугацаа	ХЗХ-ны тоо	ХЗХ-дын нэрс
1	2013- IV улирлаар	1	Улаанбаатар хотын "Фэнг шү" ХЗХ
2	2014- I улирлаар	1	Завхан аймгийн "Ойгоны ирээдүйн сэтгэмж" ХЗХ
3	2014-II улирлаар	1	Хэнтий аймгийн "Эгбуман зоос" ХЗХ
4	2014-II улирлаар	1	Увс аймгийн "Наранхас булаг" ХЗХ
<b>Нийт</b>		<b>4</b>	

### 2.1 Гишүүдийн статистик үзүүлэлтүүд

(тоогоор)

СТАТИСТИК МЭДЭЭЛЭЛ	НИЙТ 140 ХЗХ-ДЫН ГИШҮҮДИЙН		ҮҮНЭЭС:			
			Орон нутаг дахь 82 ХЗХ-дын		Улаанбаатар хот дахь 58 ХЗХ-дын	
	Тоо	Хувь	Тоо	Хувь	Тоо	Хувь
<b>Гишүүдийн</b>						
<b>Нийт гишүүдийн тоо</b>	<b>28,750</b>	<b>100%</b>	<b>15,668</b>	<b>100%</b>	<b>13,082</b>	<b>100%</b>
Үүнээс: эмэгтэй	15,906	55.3%	8,197	52.3%	7,709	58.9%
Үүнээс: гишүүн хуулийн этгээд	27	0.1%	10	0.1%	17	0.1%
<b>Гишүүдийн насжилт</b>	<b>28,750</b>	<b>100%</b>	<b>15,668</b>	<b>100%</b>	<b>13,082</b>	<b>100%</b>
18-35 насны	7,646	26.6%	3,691	23.6%	3,955	30.2%
36-45 насны	9,362	32.6%	5,478	35.0%	3,884	29.7%
46-55 насны	7,213	25.1%	4,130	26.4%	3,083	23.6%
55-аас дээш	4,502	15.7%	2,359	15.1%	2,143	16.4%
Гишүүн хуулийн этгээд	27	0.1%	10	0.1%	17	0.1%
<b>Гишүүдийн боловсрол</b>	<b>28,750</b>	<b>100%</b>	<b>15,668</b>	<b>100%</b>	<b>13,082</b>	<b>100%</b>
Дээд	13,150	45.7%	4,809	30.7%	8,341	63.8%
Тусгай дунд	4,387	15.3%	2,376	15.2%	2,011	15.4%
Бүрэн дунд	5,714	19.9%	3,732	23.8%	1,982	15.2%
Дунд	4,241	14.8%	3,563	22.7%	678	5.2%
Бага	1,231	4.3%	1,178	7.5%	53	0.4%
Гишүүн хуулийн этгээд	27	0.1%	10	0.1%	17	0.1%

Санхүүгийн зохицуулах хороо

<b>Хадгаламж эзэмшигч гишүүдийн тоо</b>	<b>12,693</b>	<b>44%</b>	<b>6,964</b>	<b>44%</b>	<b>5,729</b>	<b>44%</b>
Хугацаатай хадгаламжтай	9,807	34.1%	5,490	35.0%	4,317	33.0%
Хугацаагүй хадгаламжтай	2,886	10.0%	1,474	9.4%	1,412	10.8%
<b>Зээлдэгч гишүүдийн тоо</b>	<b>12,251</b>	<b>43%</b>	<b>7,725</b>	<b>49%</b>	<b>4,526</b>	<b>35%</b>
Хэвийн зээлтэй	11,248	39.1%	7,147	45.6%	4,101	31.3%
Хугацаа хэтэрсэн зээлтэй	553	1.9%	365	2.3%	188	1.4%
<b>Чанаргүй:</b>	<b>450</b>	<b>1.6%</b>	<b>213</b>	<b>1.4%</b>	<b>237</b>	<b>1.8%</b>
Хэвийн бус зээлтэй	165	0.6%	105	0.7%	60	0.5%
Эргэлзээтэй зээлтэй	127	0.4%	65	0.4%	62	0.5%
Муу зээлтэй	158	0.5%	43	0.3%	115	0.9%

Тайлант улиралд хадгаламж, зээлийн үйл ажиллагаа эрхэлж байгаа 140 хоршоодын гишүүдийн тоо 28,750-д хүрсэн байгаа нь өмнөх оны мөн үеэс 2,698-аар, 2014 оны 2 дугаар улирлаас 1,233-аар тус тус өссөн үзүүлэлттэй байна.

Мөн нийт гишүүдийн 15,668 буюу 54.5 хувь нь орон нутагт үйл ажиллагаа эрхэлж байгаа 82 ХЗХ-дын гишүүд, 13,082 буюу 45.5 хувь нь Улаанбаатар хотод үйл ажиллагаа эрхэлж байгаа 58 ХЗХ-дын гишүүд байгаа ба нийт гишүүдийн 12,693 буюу 44 хувь нь хадгаламж эзэмшигч гишүүд, 12,251 буюу 43 хувь нь зээлдэгч гишүүд байна.

**2.2 Ерөнхий санхүүгийн үзүүлэлтүүд**

(мянган төгрөгөөр)

д/д	Үндсэн үзүүлэлтүүд	2013 оны III улирал	2014 оны III улирал	Өөрчлөлт	
				дүн	хувь
1	ХЗХ-дын тоо	<b>143</b>	<b>140</b>	<b>-3</b>	<b>-2.1%</b>
2	Гишүүдийн тоо	<b>26,052</b>	<b>28,750</b>	<b>2,698</b>	<b>10.4%</b>
3	Нийт актив	71,180,662.1	80,683,978.3	9,503,316.2	13.4%
	<i>Банкны салбарт эзлэх хувь</i>	<i>0.4%</i>	<i>0.39%</i>	<i>-0.01%</i>	
4	Нийт зээлийн үлдэгдэл	55,313,190.7	62,428,617.4	7,115,426.7	12.9%
	<i>Банкны салбарт эзлэх хувь</i>	<i>0.5%</i>	<i>0.5%</i>	<i>-1.00%</i>	
5	Нийт чанаргүй зээлийн үлдэгдэл	1,696,045.0	1,761,265.0	65,220.0	3.8%
	<i>Банкны салбарт эзлэх хувь</i>	<i>0.3%</i>	<i>0.3%</i>	<i>0.00%</i>	
6	Нийт татан төвлөрүүлсэн хадгаламжийн үлдэгдэл	48,154,006.7	55,831,958.2	7,677,951.5	15.9%
	<i>Банкны салбарт эзлэх хувь</i>	<i>0.9%</i>	<i>0.81%</i>	<i>-0.09%</i>	
7	Нийт хувь хөрөнгийн үлдэгдэл	9,680,575.0	10,249,064.0	568,489.0	5.9%
	<i>Банкны салбарт эзлэх хувь</i>	*	*		
8	Нийт хоршоологчдын өмчийн үлдэгдэл	8,037,717.9	8,062,407.9	24,690.0	0.3%
9	Банк, ББСБ-аас авсан зээлийн дүн	1,826,321.1	982,193.5	-844,127.6	-46.2%
10	Нийт орлого	12,774,078.4	14,018,142.3	1,244,063.9	9.7%
11	Нийт зардал	9,781,885.4	11,197,929.2	1,416,043.8	14.5%
12	Тухайн үеийн ашиг, алдагдал	2,992,193.0	2,820,213.0	-171,980.0	-5.7%

Тайлант улиралд ХЗХ-дын нийт актив 80,683,978.3 мянган төгрөг байгаа нь банкны салбарын 0.39 хувьтай, нийт зээлийн үлдэгдэл 62,428,617.4 мянган төгрөг байгаа нь банкны салбарын 0.5 хувьтай, чанаргүй зээлийн үлдэгдэл 1,761,265.0 мянган төгрөг байгаа нь банкны салбарын 0.3 хувьтай, хадгаламжийн үлдэгдэл 55,831,958.2 мянган төгрөг байгаа нь банкны салбарын 0.81 хувьтай тус тус тэнцэхээр үзүүлэлттэй байна.

2014 оны гуравдугаар улирлын байдлаар хадгаламж, зээлийн үйл ажиллагаа эрхлэх тусгай зөвшөөрөлтэй 140 ХЗХ-д байгаагийн 41.4 хувь буюу 58 ХЗХ нь Улаанбаатар хотод, 58.6 хувь буюу 82 ХЗХ нь орон нутагт үйл ажиллагаагаа явуулж байгаа ба үүнийг орон нутгийн байршлаар үзүүлбэл:



### 2.3 Улаанбаатар хотод үйл ажиллагаа явуулж буй ХЗХ-дын статистик үзүүлэлтүүд

(мянган төгрөгөөр)

д/д	Үндсэн үзүүлэлтүүд	2013 оны III улирал	2014 оны III улирал	Өөрчлөлт	
				дүн	хувь
1	УБ хотод үйл ажиллагаа явуулж буй ХЗХ-дын тоо	59	58	-1	-1.7%
2	Гишүүдийн тоо	11,169	13,082	1,913	17.1%
	<i>ХЗХ-ны гишүүдийн нийт тоонд эзлэх хувь</i>	<b>42.9%</b>	<b>45.5%</b>	<b>2.63%</b>	6.1%
3	Нийт актив	60,935,206.5	69,429,155.9	8,493,949.4	13.9%
	<i>ХЗХ-ны нийт активт эзлэх хувь</i>	<b>85.6%</b>	<b>86.1%</b>	<b>0.44%</b>	0.5%
4	Нийт зээлийн үлдэгдэл	47,594,305.5	53,699,915.6	6,105,610.1	12.8%
	<i>ХЗХ-ны нийт зээлийн өрийн үлдэгдэлд эзлэх хувь</i>	<b>86.0%</b>	<b>86.0%</b>	<b>-0.03%</b>	0.0%
5	Нийт чанаргүй зээлийн үлдэгдэл	1,520,130.2	1,435,483.4	-84,646.8	-5.6%
	<i>ХЗХ-ны нийт чанаргүй зээлийн үлдэгдэлд эзлэх хувь</i>	<b>89.6%</b>	<b>81.5%</b>	<b>-8.12%</b>	-9.1%
6	Нийт татсан хадгаламжийн үлдэгдэл	43,380,229.2	50,379,302.0	6,999,072.8	16.1%
	<i>ХЗХ-ны нийт хадгаламжийн үлдэгдэлд эзлэх хувь</i>	<b>90.1%</b>	<b>90.2%</b>	<b>0.15%</b>	0.2%
7	Нийт хувь нийлүүлсэн хөрөнгө	6,778,519.7	7,163,708.2	385,188.5	5.7%
	<i>ХЗХ-ны нийт хувь хөрөнгийн үлдэгдэлд эзлэх хувь</i>	<b>70.0%</b>	<b>69.9%</b>	<b>-0.13%</b>	-0.2%
8	Нийт хоршоологчдын өмчийн дүн	6,681,912.6	6,509,036.2	-172,876.4	-2.6%
	<i>ХЗХ-ны нийт хоршоологчдын өмчийн дүнд эзлэх хувь</i>	<b>83.1%</b>	<b>80.7%</b>	<b>-2.40%</b>	-2.9%
9	Банк, ББСБ-аас авсан зээлийн дүн	1,042,629.2	355,559.4	-687,069.8	-65.9%
10	Нийт орлого	10,493,388.2	11,429,213.0	935,824.8	8.9%
11	Нийт зардал	8,126,455.9	9,225,083.6	1,098,627.7	13.5%
12	Тухайн үеийн ашиг, алдагдал	2,366,932.3	2,204,129.4	-162,802.9	-6.9%

Улаанбаатар хотод үйл ажиллагаа явуулж буй 58 ХЗХ-дын нийт актив 69,429,155.9 мянган төгрөг байгаа нь салбарын нийт активын 86.1 хувийг, орлого 11,429,213.0 мянган төгрөг байгаа нь хадгаламж, зээлийн хоршоодын нийт орлогын 81.5 хувийг, зардал 9,225,083.6 мянган төгрөг байгаа нь хадгаламж, зээлийн хоршоодын нийт зардлын 82.4 хувийг тус тус эзэлж байна.

2.4 Орон нутагт үйл ажиллагаа явуулж буй ХЗХ-дын статистик үзүүлэлтүүд

(мянган төгрөгөөр)

д/д	Үндсэн үзүүлэлтүүд	2013 оны III улирал	2014 оны III улирал	Өөрчлөлт	
				дүн	хувь
1	Орон нутагт үйл ажиллагаа явуулж буй ХЗХ-дын тоо	84	82	-2	-2.4%
2	Гишүүдийн тоо	14,883	15,668	785	5.3%
	<i>ХЗХ-ны гишүүдийн нийт тоонд эзлэх хувь</i>	<b>57.1%</b>	<b>54.5%</b>	<b>-2.63%</b>	-4.6%
3	Нийт актив	10,245,455.6	11,254,822.5	1,009,366.9	9.9%
	<i>ХЗХ-ны нийт активт эзлэх хувь</i>	<b>14.4%</b>	<b>13.9%</b>	<b>-0.44%</b>	-3.1%
4	Нийт зээлийн үлдэгдэл	7,718,885.2	8,728,701.9	1,009,816.7	13.1%
	<i>ХЗХ-ны нийт зээлийн өрийн үлдэгдэлд эзлэх хувь</i>	<b>14.0%</b>	<b>14.0%</b>	<b>0.03%</b>	0.2%
5	Нийт чанаргүй зээлийн үлдэгдэл	175,914.7	325,781.6	149,866.9	85.2%
	<i>ХЗХ-ны нийт чанаргүй зээлийн үлдэгдэлд эзлэх хувь</i>	<b>10.4%</b>	<b>18.5%</b>	<b>8.12%</b>	78.3%
6	Нийт татсан хадгаламжийн үлдэгдэл	4,773,777.5	5,452,656.2	678,878.7	14.2%
	<i>ХЗХ-ны нийт хадгаламжийн үлдэгдэлд эзлэх хувь</i>	<b>9.9%</b>	<b>9.8%</b>	<b>-0.15%</b>	-1.5%
7	Нийт хувь нийлүүлсэн хөрөнгө	2,902,055.3	3,085,355.8	183,300.5	6.3%
	<i>ХЗХ-ны нийт хувь хөрөнгийн үлдэгдэлд эзлэх хувь</i>	<b>30.0%</b>	<b>30.1%</b>	<b>0.13%</b>	0.4%
8	Нийт хоршоологчдын өмчийн дүн	1,355,805.3	1,553,371.7	197,566.4	14.6%
	<i>ХЗХ-ны нийт хоршоологчдын өмчийн дүнд эзлэх хувь</i>	<b>16.9%</b>	<b>19.3%</b>	<b>2.40%</b>	14.2%
9	Банк, ББСБ-аас авсан хугацаат зээлийн дүн	783,691.9	626,634.1	-157,057.8	-20.0%
10	Нийт орлого	2,280,690.3	2,588,929.2	308,238.9	13.5%
11	Нийт зардал	1,655,429.5	1,972,845.6	317,416.1	19.2%
12	Тухайн үеийн ашиг	625,260.8	616,083.6	-9,177.2	-1.5%

Орон нутагт үйл ажиллагаа явуулж буй 82 ХЗХ-дын нийт актив 11,254,822.5 мянган төгрөг байгаа нь салбарын нийт активын 13.9 хувийг, орлого 2,588,929.2 мянган төгрөг байгаа нь хадгаламж, зээлийн хоршоодын нийт орлогын 18.5 хувийг, зардал 1,972,845.6 мянган төгрөг байгаа нь хадгаламж, зээлийн хоршоодын нийт зардлын 17.6 хувийг тус тус эзэлж байна.

**ГУРАВ. АКТИВЫН ЧАНАР, ЗЭЭЛИЙН ҮЙЛ АЖИЛЛАГААНЫ ТАЛААР**

**3.1 Активын бүтэц**

ХЗХ-дын 2014 оны гуравдугаар улирлын байдлаарх нийт активын бүтцийг өмнөх оны мөн үетэй харьцуулахад дараах байдалтай байна. Үүнд:

(мянган төгрөгөөр)

№	ХӨРӨНГӨ	2013.09.30		2014.09.30		Өөрчлөлт	
		Дүн	Хувь	Дүн	Хувь	Дүн	Хувь
	<b>1.ЭРГЭЛТИЙН ХӨРӨНГӨ</b>	<b>69,430,809.7</b>	<b>97.5%</b>	<b>78,207,185.5</b>	<b>96.9%</b>	<b>8,776,375.8</b>	<b>12.6%</b>
1.1	<b>МӨНГӨН ХӨРӨНГӨ</b>	<b>12,047,186.7</b>	<b>16.9%</b>	<b>13,995,810.1</b>	<b>17.3%</b>	<b>1,948,623.5</b>	<b>16.2%</b>
	Бэлэн мөнгө	2,282,886.6	3.2%	3,033,987.2	3.8%	751,100.5	32.9%
	Банкинд байршуулсан харилцах	6,532,078.2	9.2%	8,091,091.7	10.0%	1,559,013.5	23.9%
	Банкинд байршуулсан хадгаламж	3,232,221.9	4.5%	2,870,731.3	3.6%	(361,490.6)	-11.2%
1.2	<b>БОГИНО ХУГАЦААТ ХӨРӨНГӨ ОРУУЛАЛТ</b>	<b>-</b>	<b>0.0%</b>	<b>-</b>	<b>0.0%</b>	<b>-</b>	<b>0.0%</b>
	Арилжааны үнэт цаас	-	0.0%	-	0.0%	-	0.0%
1.3	<b>ЗЭЭЛ /ЦЭВРЭЭР/</b>	<b>54,396,999.0</b>	<b>76.4%</b>	<b>61,202,689.0</b>	<b>75.9%</b>	<b>6,805,690.1</b>	<b>12.5%</b>
	<b>Нийт зээл</b>	<b>55,313,190.7</b>	<b>77.7%</b>	<b>62,428,617.4</b>	<b>77.4%</b>	<b>7,115,426.7</b>	<b>12.9%</b>
	Хэвийн зээл	52,557,544.3	73.8%	58,980,025.8	73.1%	6,422,481.5	12.2%
	Хугацаа хэтэрсэн зээл	1,059,601.4	1.5%	1,687,326.6	2.1%	627,725.2	59.2%
	<b>Чанаргүй зээл</b>	<b>1,696,045.0</b>	<b>2.4%</b>	<b>1,761,265.0</b>	<b>2.2%</b>	<b>65,220.1</b>	<b>3.8%</b>
	Хэвийн бус зээл	702,159.1	1.0%	680,327.3	0.8%	(21,831.9)	-3.1%
	Эргэлзээтэй зээл	653,385.3	0.9%	762,692.9	0.9%	109,307.6	16.7%
	Муу зээл	340,500.5	0.5%	318,244.9	0.4%	(22,255.7)	-6.5%
	(Зээлийн эрсдэлийн сан )	916,191.7	1.3%	1,225,928.4	1.5%	309,736.7	33.8%
1.4	<b>АВЛАГА</b>	<b>2,346,791.5</b>	<b>3.3%</b>	<b>2,249,133.9</b>	<b>2.8%</b>	<b>(97,657.6)</b>	<b>-4.2%</b>
	Байгууллага, хүмүүсээс авах авлага	217,036.1	0.3%	153,423.9	0.2%	(63,612.3)	-29.3%

**Санхүүгийн зохицуулах хороо**

	Хуримтлуулж тооцсон хүүгийн авлага	2,129,755.3	3.0%	2,095,710.1	2.6%	(34,045.3)	-1.6%
1.5	<b>БУСАД ЭРГЭЛТИЙН ХӨРӨНГӨ</b>	<b>93,909.3</b>	<b>0.1%</b>	<b>241,278.4</b>	<b>0.3%</b>	<b>147,369.1</b>	<b>157%</b>
	Татварын авлага	1,055.6	0.0%	6,020.0	0.0%	4,964.3	470%
	Урьдчилж төлсөн зардал, тооцоо	27,328.7	0.0%	39,229.1	0.0%	11,900.4	43.5%
	Дараа тайлангийн тооцоо	4,405.5	0.0%	4,726.0	0.0%	320.5	7.3%
	Дутагдал, шамшигдал	-	0.0%	130,420.1	0.2%	130,420.1	0.0%
	Хангамжийн зүйлс	61,119.4	0.1%	60,854.8	0.1%	(264.6)	-0.4%
	Салбар хоорондын авлага	-	0.0%	28.4	0.0%	28.4	0.0%
1.6	<b>ӨМЧЛӨХ БУСАД ХӨРӨНГӨ /ЦЭВРЭЭР/</b>	<b>545,923.3</b>	<b>0.8%</b>	<b>518,274.0</b>	<b>0.6%</b>	<b>(27,649.3)</b>	<b>-5.1%</b>
	Өмчлөх бусад хөрөнгө	549,079.5	0.8%	521,074.0	0.6%	(28,005.5)	-5.1%
	(Өмчлөх бусад хөрөнгийн үнэлгээний хасагдуулга)	3,156.2	0.0%	2,800.0	0.0%	(356.2)	-11.3%
	<b>2. ЭРГЭЛТИЙН БУС ХӨРӨНГӨ</b>	<b>1,749,852.4</b>	<b>2.5%</b>	<b>2,476,792.8</b>	<b>3.1%</b>	<b>726,940.4</b>	<b>41.5%</b>
2.1	<b>ҮНДСЭН ХӨРӨНГӨ /ЦЭВРЭЭР/</b>	<b>1,697,913.0</b>	<b>2.4%</b>	<b>2,436,966.9</b>	<b>3.0%</b>	<b>739,053.9</b>	<b>43.5%</b>
	Үндсэн хөрөнгө	2,170,056.4	3.0%	2,936,060.4	3.6%	766,004.0	35.3%
	(Хуримтлагдсан элэгдэл)	472,143.4	0.7%	499,093.5	0.6%	26,950.1	5.7%
2.2	<b>БИЕТ БУС ХӨРӨНГӨ</b>	<b>8,848.3</b>	<b>0.0%</b>	<b>9,785.9</b>	<b>0.0%</b>	<b>937.6</b>	<b>10.6%</b>
	Биет бус хөрөнгө	10,084.5	0.0%	13,159.2	0.0%	3,074.7	30.5%
	(Биет бус хөрөнгийн элэгдэл)	1,236.2	0.0%	3,373.3	0.0%	2,137.1	173%
	<b>ХӨРӨНГӨ ОРУУЛАЛТ БА БУСАД ЭРГЭЛТИЙН БУС ХӨРӨНГӨ</b>	<b>43,091.0</b>	<b>0.1%</b>	<b>30,040.0</b>	<b>0.0%</b>	<b>(13,051.0)</b>	<b>-30.3%</b>
2.3	Хөрөнгө оруулалт ба бусад эргэлтийн бус хөрөнгө	43,091.0	0.1%	30,040.0	0.0%	(13,051.0)	-30.3%
	<b>ХӨРӨНГИЙН ДҮН</b>	<b>71,180,662.1</b>	<b>100%</b>	<b>80,683,978.3</b>	<b>100%</b>	<b>9,503,316.2</b>	<b>13.4%</b>

Активын хэмжээ өмнөх оны мөн үетэй харьцуулахад 13.4 хувиар буюу 9,503,316.2 мянган төгрөгөөр өссөн. Энэ өсөлтөд эргэлтийн хөрөнгө тэр дундаа нийт зээлийн хэмжээ өмнөх оны мөн үетэй харьцуулахад 12.9 хувиар буюу 7,115,426.7 мянган төгрөгөөр өссөн нь нөлөөлсөн.

Салбарын хэмжээгээр нийт активын өсөлтийг графикаар харуулбал:



ХЗХ-дын тоо буурч байгаа хэдий ч нийт активын хэмжээ тогтмол өссөн үзүүлэлттэй байна.

Активын төвлөрлийн байдлыг активын хэмжээ болон байршлаар нь авч үзвэл дараах байдалтай байна. Үүнд:

Активын хэмжээгээр:

(мянган төгрөгөөр)

№	Активын хэмжээ	ХЗХ-дын тоо	Нийт актив		Гишүүдийн тоо		Байршил	
			Дүн	Хувь	Тоо	Хувь	УБ	Орон нутаг
1	10,000,000.0 дээш	1	34,273,815.4	42.5%	2,546	8.9%	1	-
2	1,000,000.0-10,000,000.0	10	29,802,055.1	36.9%	5,975	20.8%	9	1



Санхүүгийн зохицуулах хороо

3	500,000.0-1,000,000.0	6	3,826,813.9	4.7%	3,100	10.8%	2	4
4	100,000.0-500,000.0	44	9,648,918.8	12.0%	10,453	36.4%	18	26
5	50,000.0-100,000.0	28	1,939,978.8	2.4%	3,258	11.3%	9	19
6	10,000.0-50,000.0	42	1,149,103.0	1.4%	3,000	10.4%	15	27
7	10,000.0 хүргэл	9	43,293.3	0.1%	418	1.5%	4	5
<b>Нийт дүн</b>		<b>140</b>	<b>80,683,978.3</b>	<b>100%</b>	<b>28,750</b>	<b>100%</b>	<b>58</b>	<b>82</b>

ХЗХ-дын активын төвлөрлийг ангилахад томоохон буюу 1 тэрбум төгрөгөөс дээш актив хөрөнгөтэй 11 ХЗХ-ны нийт актив 64,075,870.5 мянган төгрөг байгаа нь нийт ХЗХ-дын активын 79.4 хувийг, гишүүдийн тоо 8,521 байгаа нь нийт ХЗХ-дын гишүүдийн 29.7 хувийг тус тус эзэлж байна.

Активын төвлөрлийг байршлаар үзүүлвэл: (мянган төгрөгөөр)

№	Байршил	ХЗХ-дын тоо	Гишүүдийн тоо	Активын хэмжээ	
				Дүн	Хувь
1	Улаанбаатар хот	58	13,082	69,429,155.9	86.05%
2	Орхон аймаг	12	1,977	2,536,351.2	3.14%
3	Баян-Өлгий аймаг	5	2,835	1,593,042.1	1.97%
4	Завхан аймаг	8	1,482	1,005,004.5	1.25%
5	Хэнтий аймаг	4	1,077	1,040,091.5	1.29%
6	Архангай аймаг	3	627	827,156.2	1.03%
7	Дорнод аймаг	5	1022	724,516.9	0.90%
8	Төв аймаг	4	663	526,153.4	0.65%
9	Өвөрхангай аймаг	2	599	506,685.0	0.63%
10	Дундговь аймаг	6	967	477,797.5	0.59%
11	Увс аймаг	5	837	371,336.8	0.46%
12	Баянхонгор аймаг	4	1,060	351,674.5	0.44%
13	Булган аймаг	3	599	232,375.5	0.29%
14	Дорноговь аймаг	5	226	192,763.8	0.24%
15	Сүхбаатар аймаг	2	311	172,781.6	0.21%
16	Дархан-Уул аймаг	2	295	156,910.8	0.19%
17	Өмнөговь аймаг	4	249	158,221.4	0.20%
18	Ховд аймаг	1	329	147,876.0	0.18%
19	Хөвсгөл аймаг	3	250	108,935.2	0.14%
20	Говьсүмбэр аймаг	1	41	66,908.6	0.08%
21	Сэлэнгэ аймаг	3	222	58,240.0	0.07%
<b>Дүн</b>		<b>140</b>	<b>28,750</b>	<b>80,683,978.3</b>	<b>100%</b>

Улаанбаатар хотод нийт 58 ХЗХ байгаагаас Сүхбаатар дүүрэгт 17 ХЗХ, Чингэлтэй дүүрэгт 16 ХЗХ, Баянгол дүүрэгт 14 ХЗХ, Хан-Уул дүүрэгт 4 ХЗХ, Баянзүрх дүүрэгт 2 ХЗХ, Сонгинохайрхан дүүрэгт 1 ХЗХ, Налайх дүүрэгт 2 ХЗХ, Багануур дүүрэгт 2 ХЗХ тус тус тусгай зөвшөөрөлтэйгээр хадгаламж, зээлийн үйл ажиллагаа эрхэлж байна.

Орон нутагт 21 аймгаас Говь-Алтай аймагт хадгаламж, зээлийн хоршоо байхгүй бөгөөд бусад 20 аймагт 82 ХЗХ тусгай зөвшөөрөлтэйгээр хадгаламж, зээлийн үйл ажиллагаа эрхэлж байна.

### 3.2 Зээлийн үйл ажиллагааны талаар

Зээлийн чанарыг өмнөх оны мөн үетэй харьцуулахад дараах байдалтай байна. Үүнд:

(мянган төгрөгөөр)

ҮЗҮҮЛЭЛТ	2013.09.30		2014.09.30		Өөрчлөлт	
	Дүн	Хувь	Дүн	Хувь	Дүн	Хувь
<b>НИЙТ ЗЭЭЛ</b>	<b>55,313,190.7</b>	<b>100%</b>	<b>62,428,617.4</b>	<b>100%</b>	<b>7,115,426.7</b>	<b>12.9%</b>

Хадгаламж, зээлийн хоршоодын 2014 оны гуравдугаар улирлын санхүүгийн тайлангийн нэгтгэлийн танилцуулга

Санхүүгийн зохицуулах хороо

Хэвийн зээл	52,557,544.3	95.0%	58,980,025.8	94.5%	6,422,481.5	12.2%
Хугацаа хэтэрсэн зээл	1,059,601.4	1.9%	1,687,326.6	2.7%	627,725.2	59.2%
<b>Чанаргүй зээл</b>	<b>1,696,045.0</b>	<b>3.1%</b>	<b>1,761,265.0</b>	<b>2.8%</b>	<b>65,220.1</b>	<b>3.8%</b>
<i>Хэвийн бус зээл</i>	<i>702,159.1</i>	<i>1.3%</i>	<i>680,327.3</i>	<i>1.1%</i>	<i>-21,831.9</i>	<i>-3.1%</i>
<i>Эргэлзээтэй зээл</i>	<i>653,385.3</i>	<i>1.2%</i>	<i>762,692.9</i>	<i>1.2%</i>	<i>109,307.6</i>	<i>16.7%</i>
<i>Муу зээл</i>	<i>340,500.5</i>	<i>0.6%</i>	<i>318,244.9</i>	<i>0.5%</i>	<i>-22,255.7</i>	<i>-6.5%</i>
(Зээлийн эрсдэлийн сан )	916,191.7	1.7%	1,225,928.4	2.0%	309,736.7	33.8%
<b>ЗЭЭЛ /ЦЭВРЭЭР/</b>	<b>54,396,999.0</b>		<b>61,202,689.0</b>		<b>6,805,690.1</b>	<b>12.5%</b>

Тайлант улирлын байдлаар ХЗХ-дын нийт зээлийн багц 62,428,617.4 мянган төгрөг байгаа нь активын 77.4 хувьтай, цэвэр зээл 61,202,689.0 мянган төгрөг байгаа нь активын 75.9 хувьтай тус тус тэнцэж байна.

Цэвэр зээлийн үлдэгдлийг өмнөх оны мөн үетэй харьцуулахад 6,805,690.1 мянган төгрөгөөр буюу 12.5 хувиар өссөн бол чанаргүй зээлийн үлдэгдэл 65,220.1 мянган төгрөгөөр буюу 3.8 хувиар өссөн байна.

Нийт зээлийн багцад эзлэх чанаргүй зээлийн хэмжээ өмнөх оны мөн үетэй харьцуулахад 65,220.1 мянган төгрөгөөр өссөн хэдий ч нийт зээлд эзлэх чанаргүй зээл 0.3 хувиар буурсан мөн муу зээл 22,255.7 мянган төгрөгөөр буюу 6.5 хувиар буурсан үзүүлэлттэй байна.

Тусгай зөвшөөрөлтэй ХЗХ-дын тайлант улиралд олгосон төлөгдсөн зээл дараах байдалтай байна. Үүнд:

(мянган төгрөгөөр)

ҮЗҮҮЛЭЛТ	Нийт 140 ХЗХ		Улаанбаатар хот		Орон нутаг	
	Дүн	Зээлдэгч гишүүд тоо	Дүн	Зээлдэгч гишүүд тоо	Дүн	Зээлдэгч гишүүд тоо
Зээлийн эхний үлдэгдэл	49,349,524.3	9,310	41,418,481.8	3,532	7,931,042.5	5,778
<b>Олгосон зээл</b>	<b>149,902,130.9</b>	<b>12,481</b>	<b>137,671,761.9</b>	<b>4,158</b>	<b>12,230,369.0</b>	<b>8,323</b>
Төлөгдсөн зээл	136,823,037.8	12,622	125,390,328.2	5,768	11,432,709.6	6,854
<b>Зээлийн эцсийн үлдэгдэл</b>	<b>62,428,617.4</b>	<b>12,251</b>	<b>53,699,915.6</b>	<b>4,526</b>	<b>8,728,701.9</b>	<b>7,725</b>

Нэгтгэлд хамрагдаж байгаа 140 ХЗХ-д 2014 оны эхэнд 49,349,524.3 мянган төгрөгийн зээлийн үлдэгдэлтэй байсан бөгөөд тайлант улиралд нийт 149,902,130.9 мянган төгрөгийн зээл олгож, 136,823,037.8 мянган төгрөгийн зээл төлөгдөж, 2014 оны 3 дугаар улирлын эцсийн байдлаар 12,251 гишүүний 62,428,617.4 мянган төгрөгийн зээлийн үлдэгдэлтэй болсон байна.

Тайлант улиралд олгосон зээл дараах байдалтай байна. Үүнд:

(мянган төгрөгөөр)

ҮЗҮҮЛЭЛТ	Нийт		Улаанбаатар хот		Орон нутаг	
	Дүн	Зээлдэгч гишүүд тоо	Дүн	Зээлдэгч гишүүд тоо	Дүн	Зээлдэгч гишүүд тоо
<b>НИЙТ ОЛГОСОН ЗЭЭЛ</b>	<b>149,902,130.9</b>	<b>12,481</b>	<b>137,671,761.9</b>	<b>4,158</b>	<b>12,230,369.0</b>	<b>8,323</b>
<b>1. Иргэнд олгосон зээл</b>	<b>84,433,083.4</b>	<b>12,470</b>	<b>72,210,714.4</b>	<b>4,149</b>	<b>12,222,369.0</b>	<b>8,321</b>
<i>Бизнесийн зээл</i>	<i>65,500,315.6</i>	<i>5,111</i>	<i>60,032,986.3</i>	<i>1,711</i>	<i>5,467,329.3</i>	<i>3,400</i>
-Үйлдвэрлэл	11,330,025.6	718	10,755,842.9	401	574,182.8	317
-Үйлчилгээ	44,229,607.5	1835	42,231,313.0	823	1,998,294.5	1,012
-Газар тариалан	453,505.9	138	246,869.2	30	206,636.7	108
-Мал аж ахуй	1,293,257.9	1170	47,286.0	12	1,245,971.9	1,158
-Бусад	8,193,918.6	1250	6,751,675.2	445	1,442,243.4	805
<i>Хэрэглээний зээл</i>	<i>18,932,767.8</i>	<i>7,359</i>	<i>12,177,728.1</i>	<i>2,438</i>	<i>6,755,039.8</i>	<i>4,921</i>
-Өрхийн	11,182,629.8	5425	6,712,365.5	1,766	4,470,264.4	3,659
-Сургалтын төлбөр	781,876.6	299	442,325.2	83	339,551.4	216



Санхүүгийн зохицуулах хороо

-Бусад	6,968,261.4	1635	5,023,037.4	589	1,945,223.9	1,046
<b>2. Хуулийн этгээдэд олгосон зээл</b>	<b>65,469,047.5</b>	<b>11</b>	<b>65,461,047.5</b>	<b>9</b>	<b>8,000.0</b>	<b>2</b>
-Үйлдвэрлэл	4,000.0	1	-	-	4,000.0	1
-Үйлчилгээ	65,435,047.5	9	65,431,047.5	8	4,000.0	1
-Газар тариалан	30,000.0	1	30,000.0	1	-	
-Мал аж ахуй	-	0	-		-	
-Бусад	-	0	-		-	

Тайлант улиралд нийт олгосон зээлийн 56.3 хувь буюу 84,433,083.4 мянган төгрөг нь 12,470 иргэнд олгосон зээл байгаа бол 43.7 хувь буюу 65,469,047.5 мянган төгрөг нь 11 хуулийн этгээдэд олгосон зээл байна.

**ДӨРӨВ. ПАССИВЫН БҮТЭЦ, ХАДГАЛАМЖИЙН ҮЙЛ  
АЖИЛЛАГААНЫ ТАЛААР**

**4.1 Өр төлбөр ба өөрийн хөрөнгийн талаар**

Нийт өр төлбөр ба өөрийн хөрөнгийн бүтцийг өмнөх оны мөн үетэй харьцуулж үзвэл дараах байдалтай байна. Үүнд:

(мянган төгрөгөөр)

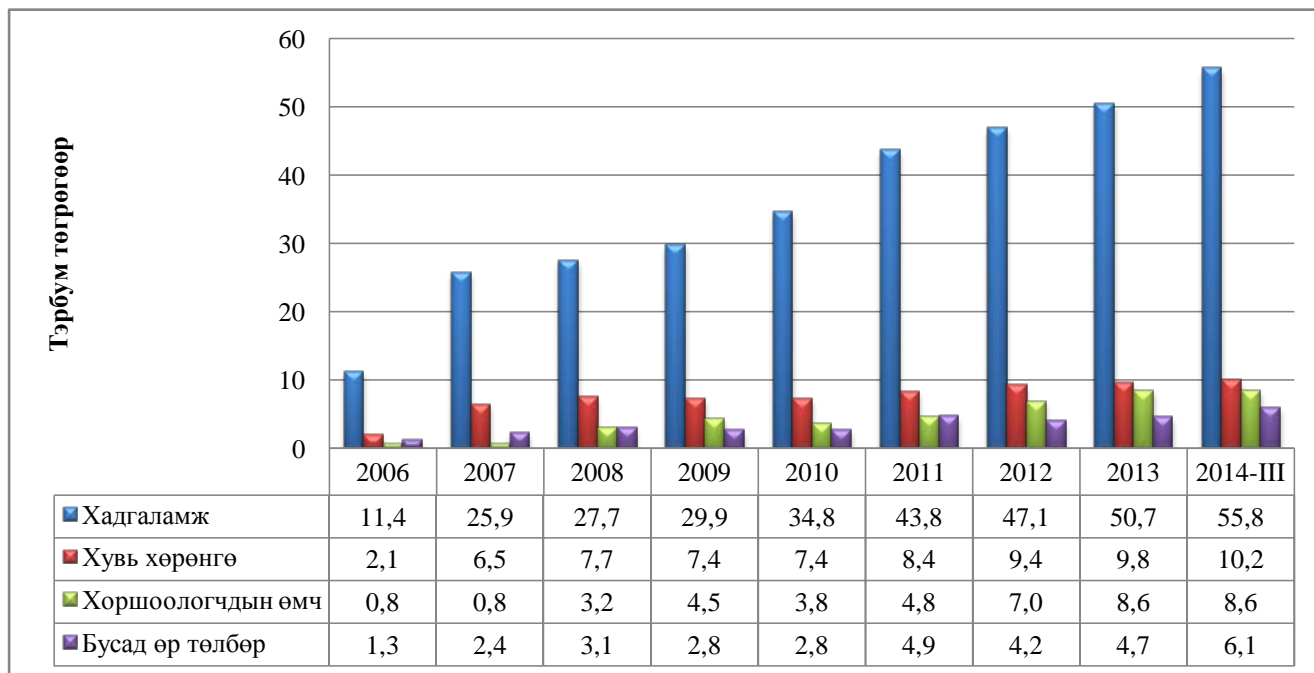
№	ӨР ТӨЛБӨР БА ӨӨРИЙН ХӨРӨНГИЙН ДҮН	2013.09.30		2014.09.30		Өөрчлөлт	
		Дүн	Хувь	Дүн	Хувь	Дүн	Хувь
	<b>1. ӨР ТӨЛБӨР</b>	<b>53,462,369.2</b>	<b>75.1%</b>	<b>61,865,643.6</b>	<b>76.7%</b>	<b>8,403,274.4</b>	<b>15.7%</b>
1.1	<b>ХАДГАЛАМЖ</b>	<b>48,154,006.7</b>	<b>67.7%</b>	<b>55,831,958.2</b>	<b>69.2%</b>	<b>7,677,951.6</b>	<b>15.9%</b>
	Хугацаагүй	1,712,104.6	2.4%	2,065,582.4	2.6%	353,477.8	20.6%
	Хугацаатай	46,441,902.0	65.2%	53,766,375.8	66.6%	7,324,473.8	15.8%
1.2	<b>БОГИНО ХУГАЦААТ ЗЭЭЛ</b>	<b>1,205,712.4</b>	<b>1.7%</b>	<b>582,356.1</b>	<b>0.7%</b>	<b>(623,356.3)</b>	<b>-51.7%</b>
	Банкнаас авсан зээл	1,130,561.9	1.6%	544,429.9	0.7%	(586,132.0)	-51.8%
	Санхүүгийн байгууллагаас авсан зээл	35,150.5	0.0%	22,926.2	0.0%	(12,224.3)	-34.8%
	Төсөл, хөтөлбөрөөс авсан зээл	40,000.0	0.1%	15,000.0	0.0%	(25,000.0)	-62.5%
	Тогтворжилтын сангийн санхүүгийн туслалцаа	-	0.0%	-	0.0%	-	0.0%
1.3	<b>БУСАД БОГИНО ХУГАЦААТ ӨР ТӨЛБӨР</b>	<b>3,482,041.4</b>	<b>4.9%</b>	<b>5,051,491.9</b>	<b>6.3%</b>	<b>1,569,450.5</b>	<b>45.1%</b>
	Цалингийн өглөг	13,689.5	0.0%	24,538.9	0.0%	10,849.4	79.3%
	Татвар, НДШ, ЭМДШ-ийн өглөг	113,028.5	0.2%	140,505.4	0.2%	27,476.9	24.3%
	Ногдол ашгийн өглөг	338,073.6	0.5%	1,565,856.0	1.9%	1,227,782.3	363%
	Санхүүгийн түрээсийн өглөг	2,000.0	0.0%	915.0	0.0%	(1,085.0)	-54.3%
	Санхүүгийн түрээсийн хэрэгжээгүй орлого	-	0.0%	-	0.0%	-	0.0%
	Урьдчилж орсон орлого	72,204.3	0.1%	150,993.9	0.2%	78,789.7	109%
	Хуримтлуулж тооцсон хүүгийн өглөг	2,907,897.2	4.1%	3,127,055.5	3.9%	219,158.3	7.5%
	Салбар хоорондын тооцоогоорх өглөг	3,638.3	0.0%	6,804.2	0.0%	3,165.9	87.0%
	Бусад богино хугацаат өглөг	31,510.0	0.0%	34,823.1	0.0%	3,313.1	10.5%
1.4	<b>УРТ ХУГАЦААТ ӨР ТӨЛБӨР</b>	<b>620,608.7</b>	<b>0.9%</b>	<b>399,837.4</b>	<b>0.5%</b>	<b>(220,771.3)</b>	<b>-35.6%</b>
	Банкнаас авсан зээл	433,626.5	0.6%	258,744.4	0.3%	(174,882.1)	-40.3%
	Санхүүгийн байгууллагаас авсан зээл	151,871.6	0.2%	41,812.5	0.1%	(110,059.1)	-72.5%
	Төсөл, хөтөлбөрөөс авсан зээл	28,315.2	0.0%	97,118.8	0.1%	68,803.6	243%
	Тогтворжилтын сангийн санхүүгийн туслалцаа	-	0.0%	-	0.0%	-	0.0%
	Хойшлогдсон татварын өр төлбөр	6,795.4	0.0%	2,161.6	0.0%	(4,633.7)	-68.2%
	<b>2. ӨӨРИЙН ХӨРӨНГӨ</b>	<b>17,718,292.9</b>	<b>24.9%</b>	<b>18,818,334.7</b>	<b>23.3%</b>	<b>1,100,041.8</b>	<b>6.2%</b>
2.1	<b>ГИШҮҮДИЙН ОРУУЛСАН ХУВЬ ХӨРӨНГӨ</b>	<b>9,680,575.0</b>	<b>13.6%</b>	<b>10,249,064.0</b>	<b>12.7%</b>	<b>568,489.0</b>	<b>5.9%</b>
	Гишүүний оруулсан хувь хөрөнгө	9,638,393.2	13.5%	10,217,573.5	12.7%	579,180.3	6.0%
	Идэвхгүй гишүүний оруулсан хувь хөрөнгө	42,181.9	0.1%	31,490.6	0.0%	(10,691.3)	-25.3%
2.2	<b>ДАХИН ҮНЭЛГЭЭНИЙ НЭМЭГДЭЛ</b>	<b>346,167.1</b>	<b>0.5%</b>	<b>506,862.8</b>	<b>0.6%</b>	<b>160,695.7</b>	<b>46.4%</b>
	Дахин үнэлгээний нэмэгдэл	346,167.1	0.5%	506,862.8	0.6%	160,695.7	46.4%
2.3	<b>ХОРШООЛОГЧДЫН ӨМЧ</b>	<b>7,691,550.8</b>	<b>10.8%</b>	<b>8,062,407.9</b>	<b>10.0%</b>	<b>370,857.1</b>	<b>4.8%</b>
	Нөөцийн сан	2,209,730.4	3.1%	2,361,764.0	2.9%	152,033.6	6.9%
	Хандив, тусламж	52,760.1	0.1%	19,620.8	0.0%	(33,139.3)	-62.8%
	Хадгаламж, хамгаалалтын сан	8,542.6	0.0%	308,062.1	0.4%	299,519.5	3506%
	Нийгмийн хөгжлийн сан	383,332.6	0.5%	502,020.7	0.6%	118,688.1	31.0%
	Тогтворжилтын сан	-	0.0%	293,344.0	0.4%	293,344.0	0.0%
	Бусад сангууд	476,294.9	0.7%	605,904.9	0.8%	129,610.0	27.2%
	<b>Хуримтлагдсан орлого /алдагдал/</b>	<b>4,560,890.2</b>	<b>6.4%</b>	<b>3,971,691.4</b>	<b>4.9%</b>	<b>(589,198.8)</b>	<b>-12.9%</b>

Санхүүгийн зохицуулах хороо

	Тайлангийн үеийн цэвэр орлого	2,992,193.1	4.2%	2,820,213.0	3.5%	(171,980.0)	-5.7%
	Өмнөх үеийн цэвэр орлого	1,568,697.2	2.2%	1,151,478.4	1.4%	(417,218.8)	-26.6%
	<b>НИЙТ ӨР ТӨЛБӨР БА ӨӨРИЙН ХӨРӨНГИЙН ДҮН</b>	<b>71,180,662.1</b>	<b>100%</b>	<b>80,683,978.3</b>	<b>100%</b>	<b>9,503,316.2</b>	<b>13.4%</b>

ХЗХ-дын өр төлбөр, өөрийн хөрөнгийн хэмжээ буюу эх үүсвэр өмнөх оны мөн үетэй харьцуулахад 9,503,316.2 мянган төгрөгөөр өссөн. Энэ өсөлтөд хадгаламжийн хэмжээ 7,677,951.6 мянган төгрөгөөр буюу 15.9 хувиар, хувь хөрөнгө 568,489.0 мянган төгрөгөөр буюу 5.9 хувиар, хоршоологчдын өмч 370,857.1 мянган төгрөгөөр буюу 4.8 хувиар тус тус өссөн нь нөлөөлсөн байна.

Өр төлбөр ба өөрийн хөрөнгийн бүтцийг өмнөх үеүдтэй харьцуулахад дараах байдалтай байна. Үүнд:



#### 4.2 Хадгаламжийн үйл ажиллагааны талаар

Татан төвлөрүүлсэн хадгаламжийн хэмжээ нийт активын 69.2 хувийг эзэлж байгаа бөгөөд тэдгээрийг бүлэглэн харуулбал:

№	Хадгаламжийн хэмжээ /интервалаар/	ХЗХ-дын тоо	Хадгаламжийн дүн	(мянган төгрөгөөр)	
				Нийт хадгаламжид эзлэх хувь	Хадгаламж эзэмшигч гишүүдийн тоо
1	10,000,000.0 дээш	1	26,391,173.7	47.3%	1,350
2	1,000,000.0-10,000,000.0	6	18,816,300.5	33.7%	2,677
3	500,000.0-1,000,000.0	4	3,089,868.4	5.5%	607
4	100,000.0-500,000.0	23	4,954,387.8	8.9%	3,152
5	50,000.0-100,000.0	17	1,208,073.1	2.2%	994
6	10,000.0-50,000.0	51	1,256,742.5	2.3%	3,224
7	5,000.0-10,000.0	9	60,140.7	0.1%	167
8	5,000.0 хүртэл	24	55,271.5	0.1%	522
9	Хадгаламжгүй	5	-	0.0%	-
<b>Нийт хадгаламжийн дүн</b>		<b>140</b>	<b>55,831,958.2</b>	<b>100%</b>	<b>12,693</b>

Татан төвлөрүүлсэн хадгаламжийн үлдэгдлийг ангилахад 500,000.0 мянган төгрөгөөс дээш хадгаламжийн үлдэгдэлтэй 11 ХЗХ-ны хадгаламжийн үлдэгдэл 48,297,342.6 мянган төгрөг байгаа нь нийт ХЗХ-дын хадгаламжийн үлдэгдлийн 86.5 хувийг эзэлж байна.

Санхүүгийн зохицуулах хороо

Хадгаламж татан төвлөрүүлээгүй 5 ХЗХ байгаа нь нийт ХЗХ-дын 3.6 хувийг эзэлж байгаа ба эдгээр нь зөвхөн өөрийн хөрөнгөөрөө үйл ажиллагаагаа явуулж байна.

Салбарын хэмжээгээр нийт хадгаламжийн өсөлтийг графикаар харуулбал:



**4.3 Хувь хөрөнгийн талаар**

Тайлант улирлын байдлаар гишүүдийн хувь хөрөнгийн хэмжээ 10,249,064.0 мянган төгрөг байгаа нь нийт активын 12.7 хувийг эзэлж байна. Үүнийг интервалаар харуулбал:

(мянган төгрөгөөр)

д/д	Хувь нийлүүлсэн хөрөнгийн хэмжээ /интервалаар/	ХЗХ-дын тоо	Гишүүдийн тоо	Хувь нийлүүлсэн хөрөнгийн дүн	
				Дүн	Хувь
1	2,000,000.0 дээш	1	2,546	2,065,144.4	20.1%
2	500,000.0-1,000,000.0	2	702	1,979,496.6	19.3%
3	100,000.0-500,000.0	17	9,737	2,846,943.0	27.8%
4	50,000.0-100,000.0	20	5,522	1,392,588.1	13.6%
5	10,000.0-50,000.0	71	8,368	1,807,970.4	17.6%
6	5,000.0-10,000.0	15	1,225	116,940.4	1.1%
7	5,000.0 хүртэл	14	650	39,981.1	0.4%
<b>Хувь нийлүүлсэн хөрөнгийн дүн</b>		<b>140</b>	<b>28,750</b>	<b>10,249,064.0</b>	<b>100%</b>

ХЗХ-дын хувь хөрөнгийн өсөлт дараах байдалтай байна. Үүнд: (тэрбум төгрөгөөр)



**4.4 Өөрийн хөрөнгө, хоршиологчдын өмчийн талаар**

Хадгаламж, зээлийн хоршоодын 2014 оны гуравдугаар улирлын санхүүгийн тайлангийн нэгтгэлийн танилцуулга

Санхүүгийн зохицуулах хороо

2014 оны гуравдугаар улирлын байдлаар ХЗХ-дын өөрийн хөрөнгө өмнөх оны мөн үеэс 1,100,041.8 мянган төгрөгөөр өсч 18,818,334.7 мянган төгрөгт хүрсэн. Үүнийг интервалаар харуулбал дараах байдалтай байна.

(мянган төгрөгөөр)

д/д	Өөрийн хөрөнгийн хэмжээ /интервалаар/	ХЗХ-дын тоо	Өөрийн хөрөнгө	
			Дүн	Хувь
1	1,000,000.0 дээш	5	9,047,835.9	48.1%
2	500,000.0-1,000,000.0	2	1,218,038.1	6.5%
3	100,000.0-500,000.0	27	5,114,213.6	27.2%
4	50,000.0-100,000.0	23	1,547,909.4	8.2%
5	10,000.0-50,000.0	64	1,785,537.5	9.5%
6	10,000.0 доош	19	104,800.3	0.6%
<b>Нийт өөрийн хөрөнгийн дүн</b>		<b>140</b>	<b>18,818,334.7</b>	<b>100%</b>

Өр төлбөрийн хэмжээ нь активаас хэтэрсэн буюу өөрийн хөрөнгөгүй болсон ХЗХ тайлант улирлын эцэст байхгүй байна.

ХЗХ-дын хоршоологчдын өмчийн байдлыг интервалаар харуулбал. Үүнд:

(мянган төгрөгөөр)

д/д	Хоршоологчдын өмчийн дүн /интервалаар/	ХЗХ-дын тоо	Хоршоологчдын өмчийн дүн	
			Дүн	Хувь
1	1,000,000.0 дээш	1	2,477,099.5	30.7%
2	500,000.0-1,000,000.0	2	1,220,491.7	15.1%
3	100,000.0-500,000.0	12	2,513,655.2	31.2%
4	50,000.0-100,000.0	9	632,495.2	7.8%
5	10,000.0-50,000.0	47	1,101,306.2	13.7%
6	5,000.0-10,000.0	22	169,710.8	2.1%
7	1,000.0-5,000.0	31	74,896.3	0.9%
8	1,000.0 хүртэл	7	1,383.2	0.0%
9	Хоршоологчдын өмчгүй /алдагдалтай/	9	-128,630.5	-1.6%
<b>Нийт дүн</b>		<b>140</b>	<b>8,062,407.9</b>	<b>100%</b>

**ТАВ. ОРЛОГО, ЗАРДАЛ, АШИГТ АЖИЛЛАГААНЫ ТАЛААР**

**5.1 ХЗХ-дын орлогын үзүүлэлтүүд**

Орлогын бүтцийг хүснэгтээр харуулбал дараах байдалтай байна. Үүнд:

(мянган төгрөгөөр)

ҮЗҮҮЛЭЛТ	2013.09.30		2014.09.30		Өөрчлөлт	
	Дүн	Хувь	Дүн	Хувь	Дүн	Хувь
<b>I. ХҮҮГИЙН ОРЛОГО</b>	<b>12,383,042.0</b>	<b>96.9%</b>	<b>13,507,082.4</b>	<b>96.4%</b>	<b>1,124,040.4</b>	<b>9.1%</b>
Зээлийн хүүгийн орлого	11,975,194.0	93.7%	12,994,048.2	92.7%	1,018,854.2	8.5%
Зээлийн нэмэгдүүлсэн хүүгийн орлого	127,438.0	1.0%	148,120.2	1.1%	20,682.2	16.2%
Үнэт цаасны хүүгийн орлого	440.0	0.0%	208.9	0.0%	(231.1)	-52.5%
Банк, санхүүгийн байгууллагаас авсан хүүгийн орлого	329,294.0	2.6%	416,965.7	3.0%	87,671.8	26.6%
Санхүүгийн түрээсийн хүүгийн орлого	18.3	0.0%	-	0.0%	(18.3)	-100%
(Зээлийн хүүгийн орлогын буцаалт)	49,342.3	0.4%	52,260.7	0.4%	2,918.4	5.9%
<b>II. ҮЙЛ АЖИЛЛАГААНЫ БУСАД ОРЛОГО</b>	<b>190,150.3</b>	<b>1.5%</b>	<b>226,737.2</b>	<b>1.6%</b>	<b>36,587.0</b>	<b>19.2%</b>
Элсэлтийн хураамж	12,650.2	0.1%	13,020.7	0.1%	370.5	2.9%
Гишүүний татвар	18,625.5	0.1%	18,062.9	0.1%	(562.7)	-3.0%

Санхүүгийн зохицуулах хороо

Үйлчилгээний шимтгэл, хураамж	133,955.7	1.0%	165,016.7	1.2%	31,061.0	23.2%
Түрээсийн орлого	13,874.6	0.1%	23,429.8	0.2%	9,555.2	68.9%
Санхүүгийн бусад ажил, үйлчилгээний орлого	11,044.2	0.1%	7,207.2	0.1%	(3,837.0)	-34.7%
<b>Ш. ҮЙЛ АЖИЛЛАГААНЫ БУС ОРЛОГО</b>	<b>200,886.2</b>	<b>1.6%</b>	<b>284,322.7</b>	<b>2.0%</b>	<b>83,436.5</b>	<b>41.5%</b>
Үндсэн хөрөнгө борлуулсны олз	7,176.2	0.1%	1,448.8	0.0%	(5,727.4)	-79.8%
Гадаад валютын ханшийн зөрүүний олз	2,753.8	0.0%	66.3	0.0%	(2,687.4)	-97.6%
Торгуулийн орлого	34.3	0.0%	-	0.0%	(34.3)	-100%
Бусад орлого	190,922.0	1.5%	282,807.5	2.0%	91,885.6	48.1%
<b>НИЙТ ОРЛОГО</b>	<b>12,774,078.4</b>	<b>100%</b>	<b>14,018,142.3</b>	<b>100%</b>	<b>1,244,063.8</b>	<b>9.7%</b>

2014 оны 3 дугаар улиралд ХЗХ-дын нийт орлого 14,018,142.3 мянган төгрөг байгаа нь өмнөх оны мөн үетэй харьцуулахад 1,244,063.8 мянган төгрөгөөр буюу 9.7 хувиар өссөн.

Энэ нь зээлийн хүүгийн орлого 1,124,040.4 мянган төгрөгөөр буюу 9.1 хувиар, үйл ажиллагааны бусад орлого 36,587.0 мянган төгрөгөөр буюу 19.2 хувиар, үйл ажиллагааны бус орлого 83,436.5 мянган төгрөгөөр буюу 41.5 хувиар тус тус өссөнтэй холбоотой байна.

**5.2 ХЗХ-дын зардлын үзүүлэлтүүд**

Зардлын бүтцийг хүснэгтээр харуулбал дараах байдалтай байна. Үүнд:

(мянган төгрөгөөр)

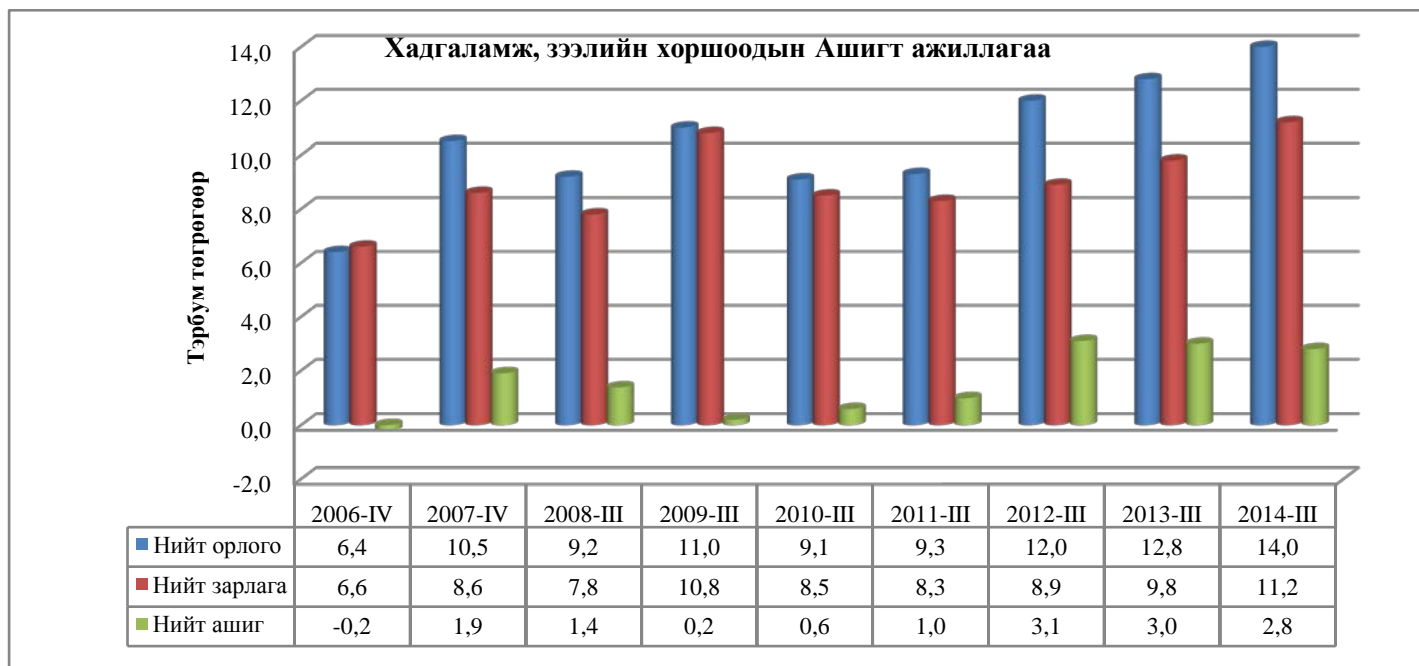
ҮЗҮҮЛЭЛТ	2013.09.30		2014.09.30		Өөрчлөлт	
	Дүн	Хувь	Дүн	Хувь	Дүн	Хувь
<b>I. ХҮҮГИЙН ЗАРДАЛ</b>	<b>6,575,652.2</b>	<b>67.2%</b>	<b>7,216,880.3</b>	<b>64.4%</b>	<b>641,228.0</b>	<b>9.8%</b>
Хадгаламжийн хүүгийн зардал	6,360,093.7	65.0%	7,059,740.4	63.0%	699,646.6	11.0%
Банк, санхүүгийн байгууллагад төлсөн хүүгийн зардал	215,779.5	2.2%	164,742.7	1.5%	(51,036.8)	-23.7%
Санхүүгийн түрээсийн хүүгийн зардал	493.9	0.0%	74.5	0.0%	(419.4)	-84.9%
Бусад хүүгийн зардал	0.6	0.0%	116.7	0.0%	116.1	-
(Хүүгийн зардлын буцаалт)	715.5	0.0%	7,794.0	0.1%	7,078.5	989.3%
<b>II. БОЛЗОШГҮЙ ЭРСДЭЛИЙН САНГИЙН ЗАРДАЛ</b>	<b>415,796.6</b>	<b>4.3%</b>	<b>575,697.2</b>	<b>5.1%</b>	<b>159,900.6</b>	<b>38.5%</b>
Зээлийн эрсдэлийн зардал	415,185.1	4.2%	668,499.2	6.0%	253,314.0	61.0%
Өмчлөх бусад хөрөнгийн үнэлгээний хасагдуулга	3,457.7	0.0%	108.8	0.0%	(3,349.0)	-96.9%
(Болзошгүй эрсдэлийн сангийн нөхөлт)	(2,846.3)	0.0%	(92,910.7)	-0.8%	(90,064.4)	-
<b>III. ҮЙЛ АЖИЛЛАГААНЫ ЗАРДАЛ</b>	<b>2,416,983.9</b>	<b>24.7%</b>	<b>3,046,151.2</b>	<b>27.2%</b>	<b>629,167.3</b>	<b>26.0%</b>
Боловсон хүчний зардал	1,638,448.5	16.7%	2,001,239.8	17.9%	362,791.2	22.1%
Бусад төрлийн зардал	778,535.4	8.0%	1,044,911.4	9.3%	266,376.1	34.2%
<b>IV. ҮЙЛ АЖИЛЛАГААНЫ БУС ЗАРДАЛ</b>	<b>41,979.3</b>	<b>0.4%</b>	<b>41,414.9</b>	<b>0.4%</b>	<b>(564.4)</b>	<b>-1.3%</b>
Торгуулийн зардал	4,116.7	0.0%	2,540.5	0.0%	(1,576.2)	-38.3%
Үндсэн хөрөнгө борлуулсны гарз	-	0.0%	10,928.4	0.1%	10,928.4	0.0%
Гадаад валютын ханшийн зөрүүний гарз	834.6	0.0%	-	0.0%	(834.6)	-100%
Өмчлөх бусад хөрөнгийг данснаас хассаны гарз	-	0.0%	1,679.4	0.0%	1,679.4	0.0%
Үйл ажиллагааны бус бусад зардал	37,028.0	0.4%	26,266.6	0.2%	(10,761.4)	-29.1%
<b>V. ТАТВАРЫН ЗАРДАЛ</b>	<b>331,473.3</b>	<b>3.4%</b>	<b>317,785.6</b>	<b>2.8%</b>	<b>(13,687.7)</b>	<b>-4.1%</b>
<b>НИЙТ ЗАРДАЛ</b>	<b>9,781,885.4</b>	<b>100%</b>	<b>11,197,929.2</b>	<b>100%</b>	<b>1,416,043.9</b>	<b>14.5%</b>

Тайлант улиралд ХЗХ-дын нийт зардлын хэмжээ 11,197,929.2 мянган төгрөг байгаа нь өмнөх оны мөн үетэй харьцуулахад 1,416,043.9 мянган төгрөгөөр буюу 14.5 хувиар өсчээ.

Үүнд хүүгийн зардал 641,228.0 мянган төгрөгөөр буюу 9.8 хувиар, болзошгүй эрсдэлийн сангийн зардал 159,900.6 мянган төгрөгөөр буюу 38.5 хувиар, үйл ажиллагааны зардал 629,167.3 мянган төгрөгөөр буюу 26.0 хувиар тус тус өссөн үзүүлэлтүүд болон үйл ажиллагааны бус зардал 564.4 мянган төгрөгөөр буюу 1.3 хувиар, татварын зардал 13,687.7 мянган төгрөгөөр буюу 4.1 хувиар тус тус буурсан үзүүлэлтүүд нөлөөлсөн байна.

**5.3 Ашигт ажиллагааг өмнөх үеүдтэй харьцуулахад дараах байдалтай байна. Үүнд:**

Хадгаламж, зээлийн хоршоодын 2014 оны гуравдугаар улирлын санхүүгийн тайлангийн нэгтгэлийн танилцуулга



#### 5.4 Ашигтай ажиллаж буй ХЗХ-д

Тайлант улиралд 124 ХЗХ-д 2,917,961.5 мянган төгрөгийн ашигтай, 3 ХЗХ ашиг, алдагдалгүй, 13 ХЗХ 97,748.5 мянган төгрөгийн алдагдалтай тус тус ажиллаж салбарын хэмжээнд нийт 2,820,213.0 мянган төгрөгийн ашигтай ажилласан ба активын өгөөж 3.5 хувь байгаа ба салбарын ашгийн хэмжээ өмнөх оны мөн үеэс 171,980.0 мянган төгрөгөөр буюу 5.7 хувиар буурсан үзүүлэлттэй байна.

Ашигтай ажилласан ХЗХ-дыг интервалаар харуулбал дараах байдалтай байна. Үүнд:

(мянган төгрөгөөр)

д/д	Ашгийн хэмжээ /интервалаар/	ХЗХ-дын тоо	Ашгийн хэмжээ	Нийт ашигт эзлэх хувь	Активын хэмжээ	Активын өгөөж
1	100,000.0 дээш	6	1,736,047.2	59.5%	50,634,601.4	3.4%
2	50,000.0-100,000.0	5	311,855.4	10.7%	11,584,371.2	2.7%
3	10,000.0-50,000.0	25	618,437.2	21.2%	11,028,445.5	5.6%
4	5,000.0-10,000.0	20	131,401.5	4.5%	1,845,041.5	7.1%
5	1,000.0-5,000.0	39	107,590.4	3.7%	3,293,377.3	3.3%
6	1,000.0 хүртэл	29	12,629.8	0.4%	1,234,869.5	1.0%
7	Ашиг, алдагдалгүй	3	-	0.0%	89,212.0	0.0%
<b>Нийт дүн</b>		<b>127</b>	<b>2,917,961.5</b>	<b>100%</b>	<b>79,709,918.5</b>	<b>3.7%</b>

Эдгээр 127 ХЗХ-доос Улаанбаатар хотод үйл ажиллагаа эрхэлж буй 54 ХЗХ тайлант улиралд 2,246,222.3 мянган төгрөгийн ашигтай ажилласан нь нийт ашгийн 77.0 хувийг эзэлж байгаа ба активын өгөөж 3.2 хувь байна.

Харин орон нутагт үйл ажиллагаа явуулж буй 73 ХЗХ тайлант улиралд 671,739.2 мянган төгрөгийн ашигтай ажилласан нь нийт ашгийн 23.0 хувийг эзэлж байгаа ба активын өгөөж 6.4 хувь байна.

#### 5.5 Алдагдалтай ажиллаж буй ХЗХ-д

Нийт 140 ХЗХ-дын 9.3 хувь буюу 13 ХЗХ 97,748.5 мянган төгрөгийн алдагдалтай ажилласан байна. Үүнд:

(мянган төгрөгөөр)

д/д	Алдагдлын хэмжээ	ХЗХ-дын тоо	Алдагдлын хэмжээ	Нийт алдагдал
<i>Хадгаламж, зээлийн хоршоодын 2014 оны гуравдугаар улирлын санхүүгийн тайлангийн нэгтгэлийн танилцуулга</i>				



Санхүүгийн зохицуулах хороо

/интервалаар/		УБ	Орон нутаг	ЭЗЛЭХ ХУВЬ	
1	5,000.0 дээш	2	4	-92,607.5	94.7%
2	1,000.0-5,000.0 хүртэл	-	2	-3,165.2	3.2%
3	1,000.0 хүртэл	2	3	-1,975.8	2.0%
<b>Нийт дүн</b>		<b>4</b>	<b>9</b>	<b>-97,748.5</b>	<b>100%</b>

Өнгөрсөн оны мөн үед 14 ХЗХ 77,379.5 мянган төгрөгийн алдагдалтай ажиллаж байсан бол тайлант улиралд 13 ХЗХ 97,748.5 мянган төгрөгийн алдагдалтай ажилласан байгаа нь алдагдлын хэмжээ 20,369.0 мянган төгрөгөөр өссөн үзүүлэлттэй байна.

Алдагдалтай ажиллаж байгаа ХЗХ-дын 4 ХЗХ нь Улаанбаатар хотод үйл ажиллагаа эрхэлдэг ба тэдгээрийн алдагдлын хэмжээ 42,092.9 мянган төгрөг байгаа нь ХЗХ-дын нийт алдагдлын 43.1 хувийг эзэлж байна.

Мөн орон нутагт үйл ажиллагаа явуулж буй 9 ХЗХ тайлант улиралд 55,655.6 мянган төгрөгийн алдагдалтай ажилласан нь ХЗХ-дын нийт алдагдлын 56.9 хувийг эзэлж байна.

**ЗУРГАА. ХАДГАЛАМЖ, ЗЭЭЛИЙН ХОРШООДЫГ АКТИВААР БҮЛЭГЛЭСЭН ТАЛААР**

Хорооноос ХЗХ-дод хийж буй газар дээрх шалгалтыг үр өгөөжтэй зохион байгуулах, чанаржуулах, нэг бүлэгт хамаарагдаж буй ХЗХ-дыг харьцуулах замаар тэдгээрийн санхүү, төлбөрийн чадварын байдалд бодит үнэлгээ өгөх зорилгоор активын хэмжээгээр нь 4 ангилж бүлэглэвэл:

Бүлгийн дугаар	Бүлэглэсэн активын интервал	ХЗХ-дын тоо		Нийт актив		Үүнээс			
		Тоо	Эзлэх хувь	Дүн	Эзлэх хувь	УБ хотын ХЗХ-дын		Орон нутгын ХЗХ-дын	
						Тоо	Актив	Тоо	Актив
Бүлэг-1	50.0 сая төгрөг хүртэл	51	36.4%	1,192,396.3	1.5%	19	452,307.8	32	740,088.5
Бүлэг-2	50-500.0 сая төгрөг	72	51.4%	11,588,897.6	14.4%	27	4,968,513.4	45	6,620,384.2
Бүлэг-3	500.0-1.0 тэрбум төгрөг	6	4.3%	3,826,813.9	4.7%	2	1,063,319.7	4	2,763,494.2
Бүлэг-4	1.0 тэрбумаас дээш	11	7.9%	64,075,870.5	79.4%	10	62,945,014.9	1	1,130,855.6
<b>Нийт дүн</b>		<b>140</b>	<b>100%</b>	<b>80,683,978.3</b>	<b>100%</b>	<b>58</b>	<b>69,429,155.9</b>	<b>82</b>	<b>11,254,822.5</b>

**ДОЛОО. ЗОХИСТОЙ ХАРЬЦААНЫ ШАЛГУУР ҮЗҮҮЛЭЛТҮҮДИЙН ТАЛААР**

ХЗХ-дын 2014 оны 3 дугаар улирлын санхүүгийн тайлангийн нэгтгэлээр Хорооны 2014 оны 26 дугаар тогтоолоор батлагдсан “Хадгаламж, зээлийн хоршооны үйл ажиллагааны зохистой харьцааны шалгуур үзүүлэлт болон дагаж мөрдөх үзүүлэлтийг тооцож, хяналт тавих журам”-аар тогтоосон үзүүлэлтүүд дараах байдалтай байна. Үүнд:

№	ЗОХИСТОЙ ҮЗҮҮЛЭЛТ	ЗХШҮ /ДМҮ	БАЙВАЛ ЗОХИХ	ТАЙЛАНГААР
<b>А</b>	<b>ХӨРӨНГИЙН ЧАНАР БОЛОН ХАМГААЛАЛТЫН ҮЗҮҮЛЭЛТ</b>			
1	ХӨРӨНГИЙН ЭРСДЭЛИЙН САНГИЙН ХҮРЭЛЦЭЭ (мянган төгрөг)		954,039.5	1,225,928.4 Илүү байгуулсан
2	ЧАНАРГҮЙ ЗЭЭЛИЙН ЗОХИСТОЙ ХАРЬЦАА	ЗХШҮ	5%-иас бага	2.8%
3	НЭГ ГИШҮҮНД ОЛГОСОН ЗЭЭЛИЙН ЗОХИСТОЙ ХАРЬЦАА	ДМҮ	30%-иас бага	5.2%
4	НЭГДМЭЛ СОНИРХОЛТОЙ ЭТГЭЭДЭД ОЛГОСОН ЗЭЭЛИЙН ХАРЬЦАА	ДМҮ	30%-иас бага	0.0%
<b>Б</b>	<b>ҮР АШИГТАЙ САНХҮҮГИЙН БҮТЦИЙН ҮЗҮҮЛЭЛТ</b>			
1	НИЙТ ХӨРӨНГӨ /АКТИВ/-Д ЭЗЛЭХ ЗЭЭЛИЙН ЗОХИСТОЙ ХАРЬЦАА	ЗХШҮ	60% - 85%	75.9%

Санхүүгийн зохицуулах хороо

2	ӨМЧЛӨХ БУСАД ХӨРӨНГИЙН ЗОХИСТОЙ ХАРЬЦАА	ДМҮ	5% -иас бага	0.6%
3	ҮНДСЭН ХӨРӨНГИЙН ЗОХИСТОЙ ХАРЬЦАА	ДМҮ	10%-иас бага	3.0%
4	ГИШҮҮДИЙН ХАДГАЛАМЖИЙН ЗОХИСТОЙ ХАРЬЦАА	ЗХШҮ	20% - 80%	69.2%
5	БУСДААС АВСАН ЗЭЭЛИЙН ЗОХИСТОЙ ХАРЬЦАА	ДМҮ	20%-иас бага	1.2%
6	НЭГ ГИШҮҮНИЙ ОРУУЛЖ БОЛОХ ХУВЬ ХӨРӨНГИЙН ЗОХИСТОЙ ХАРЬЦАА	ЗХШҮ	10%-иас бага	2.0%
7	ХОРШООЛОГЧДЫН ӨМЧИЙН ЗОХИСТОЙ ХАРЬЦАА	ЗХШҮ	5%-иас их	10.0%
8	НӨӨЦИЙН САНГИЙН БАЙВАЛ ЗОХИХ ДООД ХЭМЖЭЭ (мянган төгрөг)	ДМҮ	806,240.8	2,361,764.0
9	ХАДГАЛАМЖ ХАМГААЛАЛТЫН САНГИЙН БАЙВАЛ ЗОХИХ ДООД ХЭМЖЭЭ (мянган төгрөг)	ДМҮ	403,120.4	308,062.1 Хангаагүй
10	ТОГТВОРЖИЛТЫН САНГИЙН БАЙВАЛ ЗОХИХ ДООД ХЭМЖЭЭ (мянган төгрөг)	ДМҮ	403,120.4	293,344.0 хангаагүй
<b>В</b>	<b>ЗАРДЛЫН ЗОХИСТОЙ ХЭМЖЭЭ</b>			
11	ҮЙЛ АЖИЛЛАГААНЫ ЗАРДЛЫН ЗОХИСТОЙ ХАРЬЦАА	ДМҮ	15%-иас бага	3.8%
<b>Г</b>	<b>ТӨЛБӨР ТҮРГЭН ГҮЙЦЭТГЭХ ЧАДВАР</b>			
12	ТӨЛБӨР ТҮРГЭН ГҮЙЦЭТГЭХ ЧАДВАРЫН ЗОХИСТОЙ ХАРЬЦАА	ЗХШҮ	5%-иас их	14.3%
<b>Д</b>	<b>ӨГӨӨЖ, ЗАРДЛЫН ХУВЬ ХЭМЖЭЭ (ДОТООД ҮЙЛ АЖИЛЛАГААГ ДҮГНЭХ ҮЗҮҮЛЭЛТ)</b>			
13	ХӨРӨНГӨ /АКТИВ/-ИЙН ӨГӨӨЖ			3.9%

ХЗХ-дын санхүүгийн тайлангийн нэгтгэлээр зохистой харьцааны шалгуур үзүүлэлтүүдийг салбарын хэмжээгээр хангаж ажилласан байна. Харин эрсдэлийн санг 271,888.9 мянган төгрөгөөр илүү байгуулсан, дагаж мөрдөх үзүүлэлтүүдийн хадгаламж хамгаалалтын болон тогтворжилтын санг тогтоосон хэмжээгээр байгуулаагүй байна.

Тайлант улиралд зохистой харьцааны шалгуур үзүүлэлтийн биелэлт дараах байдалтай байна. Үүнд:

№	ЗОХИСТОЙ ХАРЬЦААНЫ ШАЛГУУР ҮЗҮҮЛЭЛТ	БАЙВАЛ ЗОХИХ	Нийт ХЗХ-дын хувьд	
			Хангасан	Хангаагүй
1	ЧАНАРГҮЙ ЗЭЭЛИЙН ЗОХИСТОЙ ХАРЬЦАА	5%-аас бага	115	25
2	НИЙТ ХӨРӨНГӨД ЭЗЛЭХ ЗЭЭЛИЙН ЗОХИСТОЙ ХАРЬЦАА	60%-85%	105	35
3	ГИШҮҮДИЙН ХАДГАЛАМЖИЙН ЗОХИСТОЙ ХАРЬЦАА	20%-80%	105	35
4	НЭГ ГИШҮҮНИЙ ХУВЬ ХӨРӨНГИЙН ЗОХИСТОЙ ХАРЬЦАА	10%-аас бага	132	8
5	ХОРШООЛОГЧДЫН ӨМЧИЙН ЗОХИСТОЙ ХАРЬЦАА	5%-аас их	114	26
6	ТӨЛБӨР ТҮРГЭН ГҮЙЦЭТГЭХ ЧАДВАРЫН ЗОХИСТОЙ ХАРЬЦАА	5%-аас их	113	27
	<b>Дүн</b>		<b>684</b>	<b>156</b>

Тайлант улиралд чанаргүй зээлийн зохистой харьцааг 25 ХЗХ, нэг гишүүний оруулж болох хувь хөрөнгийн зохистой харьцааг 8 ХЗХ, хоршоологчдын өмчийн зохистой харьцааг 26 ХЗХ, төлбөр түргэн гүйцэтгэх чадварын зохистой харьцааг 27 ХЗХ, гишүүдийн хадгаламжийн зохистой харьцааны доод хэмжээг 31 ХЗХ, дээд хэмжээг 4 ХЗХ /Монкорд, Грави, Завхан нөхөрлөл, Арвин мөрөн/, нийт хөрөнгөд эзлэх зээлийн зохистой харьцааны доод хэмжээг 13 ХЗХ, дээд хэмжээг 22 ХЗХ тус тус хангаж ажиллаагүй байна.

Зохистой харьцааны шалгуур үзүүлэлтийг хангаж ажиллаагүй ХЗХ-д дараах байдалтай байна. Үүнд:

№	ҮЗҮҮЛЭЛТ	ХЗХ-дын тоо	ХЗХ-дын тоо
1	Бүрэн хангаж ажилласан	56	40.0%
2	1 зохистой харьцааны шалгуур үзүүлэлтийг хангаж ажиллаагүй	38	27.1%
3	2 зохистой харьцааны шалгуур үзүүлэлтийг хангаж ажиллаагүй	27	19.3%

Санхүүгийн зохицуулах хороо

4	3 зохистой харьцааны шалгуур үзүүлэлтийг хангаж ажиллаагүй	12	8.6%
5	4 зохистой харьцааны шалгуур үзүүлэлтийг хангаж ажиллаагүй	7	5.0%
<b>Нийт дүн</b>		<b>140</b>	<b>100%</b>

Тайлант улиралд зохистой харьцааны шалгуур үзүүлэлтийг бүрэн хангаж ажилласан 56 ХЗХ байгаа ба эдгээр нь нийт ХЗХ-дын 40.0 хувийг эзэлж байна.

Харин зохистой харьцааны 1 үзүүлэлтийг хангаж ажиллаагүй 38 ХЗХ нь нийт ХЗХ-дын 27.1 хувийг, 2 үзүүлэлтийг хангаж ажиллаагүй 27 ХЗХ нь нийт ХЗХ-дын 19.3 хувийг, 3 үзүүлэлтийг хангаж ажиллаагүй 12 ХЗХ нь нийт ХЗХ-дын 8.6 хувийг, 4 үзүүлэлтийг хангаж ажиллаагүй 7 ХЗХ нь нийт ХЗХ-дын 5.0 хувийг тус тус эзэлж байна.

### **НАЙМ. ДУГНЭЛТ, ЦААШИД АВАХ АРГА ХЭМЖЭЭНИЙ ТАЛААР**

Тайлант улиралд Улаанбаатар хотын Налайх дүүргийн Алтан зөгийн үүр, Эхлэл их наяд, Сүхбаатар дүүргийн Бал дивидэнд, Баянгол дүүргийн Ханхишиг ундрага ХЗХ болон Дорнод аймгийн Хэрлэн сумын Дорнын сэтгэшгүй ХЗХ-нд тус тус хадгаламж, зээлийн үйл ажиллагаа эрхлэх тусгай зөвшөөрөл шинээр олгосон байна.

Харин Улаанбаатар хотын Хамтын хөгжлийн чуулган /20 гишүүн, 5,832.1 мянган төгрөгийн активтай/, Гэрэг инвест /36 гишүүн, 52,832.6 мянган төгрөгийн активтай/, Мөнхийн хүрд /24 гишүүн, 6,560.6 мянган төгрөгийн активтай/ болон Өмнөговь аймгийн Элсэн сарнай ХЗХ/23 гишүүн, 20,359.5 мянган төгрөгийн активтай/-дын бүх гишүүдийн хурлаар татан буугдах шийдвэр гаргасан, Завхан аймгийн Завханмандал сумын Нугын дэвшил /130 гишүүн, 2,518.1 мянган төгрөгийн активтай/, Өвөрхангай аймгийн Бат-Өлзийт сумын Найдвартай хөгжил ХЗХ /96 гишүүн, 9,686.9 мянган төгрөгийн активтай/-д нь тусгай зөвшөөрлийг түдгэлзүүлсэн хугацаанд зөрчлийг арилгаагүй, Хорооноос өгсөн удаа дараагийн үүргийг биелүүлээгүй зэрэг үндэслэлээр тус тус хадгаламж, зээлийн үйл ажиллагаа эрхлэх тусгай зөвшөөрлийг хүчингүй болгосон байна.

Санхүүгийн тайлангийн нэтгэлд ХЗХ-д тайланг хамруулж буй байдлыг сүүлийн 3 жилийн байдлаар авч үзвэл 2011 онд 93.8 хувь, 2012 онд 96.0 хувь, 2013 онд 97.2 хувь, 2014 оны 2 дугаар улиралд 97.1 хувийн ирцтэй байгаа нь санхүүгийн тоон мэдээлэл үнэн зөв бодитой болоход ахиц үзүүлж байгаагаас гадна тайлангийн ирц, чанар сайжирч байна.

2014 оны 3 дугаар улиралд 140 ХЗХ үйл ажиллагаа эрхэлж байгаа нь 2013 оны мөн үетэй харьцуулахад тооны хувьд 3-аар буурсан хэдий ч санхүүгийн болон үйл ажиллагааны үндсэн үзүүлэлтүүдийн хувьд тодорхой хэмжээний өсөлтүүд гарч чанарын ахицтай байна.

Тухайлбал:

#### 1. Нийт актив

Тайлант улиралд ХЗХ-дын нийт активын хэмжээ өмнөх оны мөн үетэй харьцуулахад 9,503,316.2 мянган төгрөгөөр буюу 13.4 хувиар өсөж 80,683,978.3 мянган төгрөг байгаа нь банкны салбарын 0.39 хувьтай тэнцэж байна.

Өмнөх оны мөн үетэй харьцуулахад Улаанбаатар хотод үйл ажиллагаа эрхэлж буй ХЗХ-дын хувьд гишүүдийн тоо 1,913-аар өсч, нийт актив 8,493,949.4 мянган төгрөгөөр буюу 13.9 хувиар, орон нутгийн ХЗХ-дын хувьд гишүүдийн тоо 785-аар өсч, нийт актив 1,009,366.9 мянган төгрөгөөр буюу 9.9 хувиар тус тус өссөн үзүүлэлттэй байна.

#### 2. Нийт зээлийн үлдэгдэл

Нийт зээлийн үлдэгдэл 62,428,617.4 мянган төгрөг байгаа нь банкны салбарын 0.5 хувьтай тэнцэж байна. Өмнөх оны мөн үетэй харьцуулахад зээлийн багц 7,115,426.7 мянган төгрөгөөр буюу 12.9 хувиар, чанаргүй зээлийн хэмжээ 65,220.1 мянган төгрөг буюу 3.8 хувиар тус тус өссөн байна. Тайлант улиралд чанаргүй зээлийн хэмжээ өмнөх оны мөн үетэй харьцуулахад 65,220.1 мянган төгрөгөөр өссөн хэдий ч нийт зээлд эзлэх чанаргүй зээл 0.3

### Санхүүгийн зохицуулах хороо

хувиар буурсан мөн муу зээл 22,255.7 мянган төгрөгөөр буюу 6.5 хувиар буурсан сайн үзүүлэлтэй байна.

#### 3. Татан төвлөрүүлсэн хадгаламж

Нийт хадгаламжийн үлдэгдэл 55,831,958.2 мянган төгрөг байгаа нь банкны салбарын 0.81 хувьтай тэнцэж байна. Хадгаламжийн хэмжээ өмнөх оны мөн үеэс 7,677,951.5 мянган төгрөгөөр буюу 15.9 хувиар өссөн ба нийт мөнгөн хадгаламжийн 96.3 хувь нь хугацаатай, 3.7 хувь нь хугацаагүй хадгаламж байна.

#### 4. Хувь хөрөнгийн хэмжээ

Хувь хөрөнгийн хэмжээ өмнөх оны мөн үетэй харьцуулахад 568,489.0 мянган төгрөгөөр буюу 5.9 хувиар өсч, гишүүдийн тоо 2,698-аар нэмэгдсэн байна. Нийт хувь хөрөнгө тайлант улиралд 10,249,064.0 мянган төгрөг байгаа ба үүний 99.7 хувь буюу 10,217,573.5 мянган төгрөг нь идэвхтэй гишүүний хувь хөрөнгө бол 0.3 хувь буюу 31,490.6 мянган төгрөг нь идэвхгүй гишүүний хувь хөрөнгө байна.

#### 5. Хоршоологчдын өмч

Хоршоологчдын өмчийн хэмжээ өмнөх оны мөн үеийн байдлаас 370,857.1 мянган төгрөгөөр буюу 4.8 хувиар өссөн. Хувь хөрөнгө болон хоршоологчдын өмчийн хэмжээ өссөн нь бусдын өмнө ХЗХ-дын хүлээх үүрэг хариуцлага өндөржиж, өөрийн хөрөнгийн чадавхи дээшилсэн эерэг үзүүлэлт гэж дүгнэж байна.

#### 6. Нийт орлого, ашиг

ХЗХ-дын санхүүгийн үйл ажиллагаа сайжирч нийт орлогын хэмжээ өмнөх оны мөн үеэс 1,244,063.9 мянган төгрөгөөр буюу 9.7 хувиар, нийт зардлын хэмжээ 1,416,043.8 мянган төгрөгөөр буюу 14.5 хувиар тус тус өсч 2014 оны 3 дугаар улирлын байдлаар тайлант үеийн ашиг 2,820,213.0 мянган төгрөг байна. Тайлант үеийн ашгийг өмнөх оны мөн үеийн байдалтай харьцуулахад 171,980.0 мянган төгрөгөөр буюу 5.7 хувиар буурсан үзүүлэлттэй байна.

#### 7. Зохистой харьцааны үзүүлэлт

Тайлант улирлын байдлаар Хорооноос журмаар тогтоосон зохистой харьцааны шалгуур үзүүлэлтийг бүрэн хангаж ажилласан 56 ХЗХ байгаа ба эдгээр нь нийт ХЗХ-дын 40.0 хувийг эзэлж байна.

Харин зохистой харьцааны 1 үзүүлэлтийг хангаж ажиллаагүй 38 ХЗХ нь нийт ХЗХ-дын 27.1 хувийг, 2 үзүүлэлтийг хангаж ажиллаагүй 27 ХЗХ нь нийт ХЗХ-дын 19.3 хувийг, 3 үзүүлэлтийг хангаж ажиллаагүй 12 ХЗХ нь нийт ХЗХ-дын 8.6 хувийг, 4 үзүүлэлтийг хангаж ажиллаагүй 7 ХЗХ нь нийт ХЗХ-дын 5.0 хувийг тус тус эзэлж байна.

Статистик мэдээллээс үзэхэд ХЗХ-дын хугацаагүй хадгаламжийн дундаж хүү 0.9 хувь, хугацаатай хадгаламжийн хүү хугацаанаас хамааран дундаж хүү 1.66 хувь, зээлийн дундаж хүү 3.43 хувьтай байна.

Нэгтгэлээс үзэхэд ХЗХ-дын хөрөнгө, зээл, хадгаламж, орлого, ашиг, гишүүдийн тоо зэрэг үндсэн үзүүлэлтүүд өсөж, үйл ажиллагааны зохистой харьцааны шалгуур үзүүлэлтийг хангаж байгаа ХЗХ-дын тоо нэмэгдэж байгаа нь салбарын санхүүгийн байдал тогтвортой байгааг харуулж байна.

## **ХАДГАЛАМЖ, ЗЭЭЛИЙН ХОРШООДЫН ХЭЛТЭС**