

## ХАДГАЛАМЖ, ЗЭЭЛИЙН ХОРШООДЫН 2012 ОНЫ ЖИЛИЙН ЭЦСИЙН САНХҮҮГИЙН ТАЙЛАНГИЙН НЭГТГЭЛИЙН ТАНИЛЦУУЛГА

2013.01.31

Улаанбаатар хот

### НЭГ. ӨНӨӨГИЙН БАЙДЛЫН ТАЛААР

Тайлант жилд Хорооны хуралдаанаар 17 ХЗХ-ны тусгай зөвшөөрлийг хүчингүй болгож, 26 ХЗХ-ны тусгай зөвшөөрлийн хугацааг сунгаж, 7 ХЗХ-ны тусгай зөвшөөрлийг түдгэлзүүлж, 4 ХЗХ-ны тусгай зөвшөөрлийг сэргээж, 3 ХЗХ-нд хадгаламж, зээлийн үйл ажиллагаа эрхлэх тусгай зөвшөөрлийг шинээр олгохоор шийдвэрлэснээр 2012 оны жилийн эцсийн байдлаар нийт 148 хадгаламж, зээлийн хоршоо /цаашид “ХЗХ” гэх/ Хорооноос олгосон тусгай зөвшөөрөлтэйгөөр хадгаламж, зээлийн үйл ажиллагаа эрхэлж байна.

ХЗХ, гишүүдийн тооны өөрчлөлтийг сүүлийн 7 жилийн байдлаар харуулбал:



Хорооны хуралдаанаар тусгай зөвшөөрөлтэй ХЗХ-дын асуудлыг шийдвэрлэсэн байдлыг хүснэгтээр харуулбал:

Онууд	шинээр олгосон	хүчингүй болгосон	түдгэлзүүлсэн	сэргээсэн	ТЗ-ийн хугацаа сунгасан	ХЗХ-дын тоо
2006	51	0	0	-	-	51
2007	128	0	0	-	-	179
2008	45	15	5	-	-	209
2009	15	12	8	1	25	212
2010	2	35	15	4	80	179
2011	4	21	9	-	47	162
2012	3	17	7	4	26	148

Нийт ХЗХ-дын 96.0 хувь буюу 142 ХЗХ 2012 оны дөрөвдүгээр улирлын санхүүгийн болон зохистой харьцааны шалгуур үзүүлэлтийн тайлан ирүүлсэн, харин 4.0 хувь буюу 6 нь тайлан мэдээг ямар нэг хүндэтгэн үзэх шалтгаангүйгээр ирүүлээгүй байна.

2012 оны дөрөвдүгээр улирлын байдлаар санхүүгийн тайлангийн нэгтгэлд тайлан мэдээгээ ирүүлээгүй 6 ХЗХ-ны нэгтгэлд хамруулсан үеийн буюу хамгийн сүүлд Хороонд ирүүлсэн санхүүгийн тайланг хугацааны хувьд авч үзвэл дараах байдалтай байна. Үүнд:

д/д	Тайлангийн хугацаа	ХЗХ-ны тоо	ХЗХ-дын нэрс
1	2011-II улирлаар	1	Батбаяр ар
2	2012-I улирлаар	3	Найдвартай хөгжил, Хяргас хас, Наранхас булаг
3	2012-II улирлаар	1	Кварц
4	2012-III улирлаар	1	Баруун отог
Нийт		6	

Тайлбар: Ирүүлбэл зохих тайлан мэдээг ирүүлээгүй Архангай аймгийн Батбаяр ар ХЗХ-ны хадгаламж, зээлийн үйл ажиллагаа эрхлэх тусгай зөвшөөрлийг 2012 оны 10 дугаар сарын 25-ны өдрийн Хорооны хуралдаанаар 3 сараар түдгэлзүүлэхээр шийдвэрлэсэн байна.

## ХОЁР. НЭГТГЭЛИЙН СТАТИСТИК ҮЗҮҮЛЭЛТҮҮД

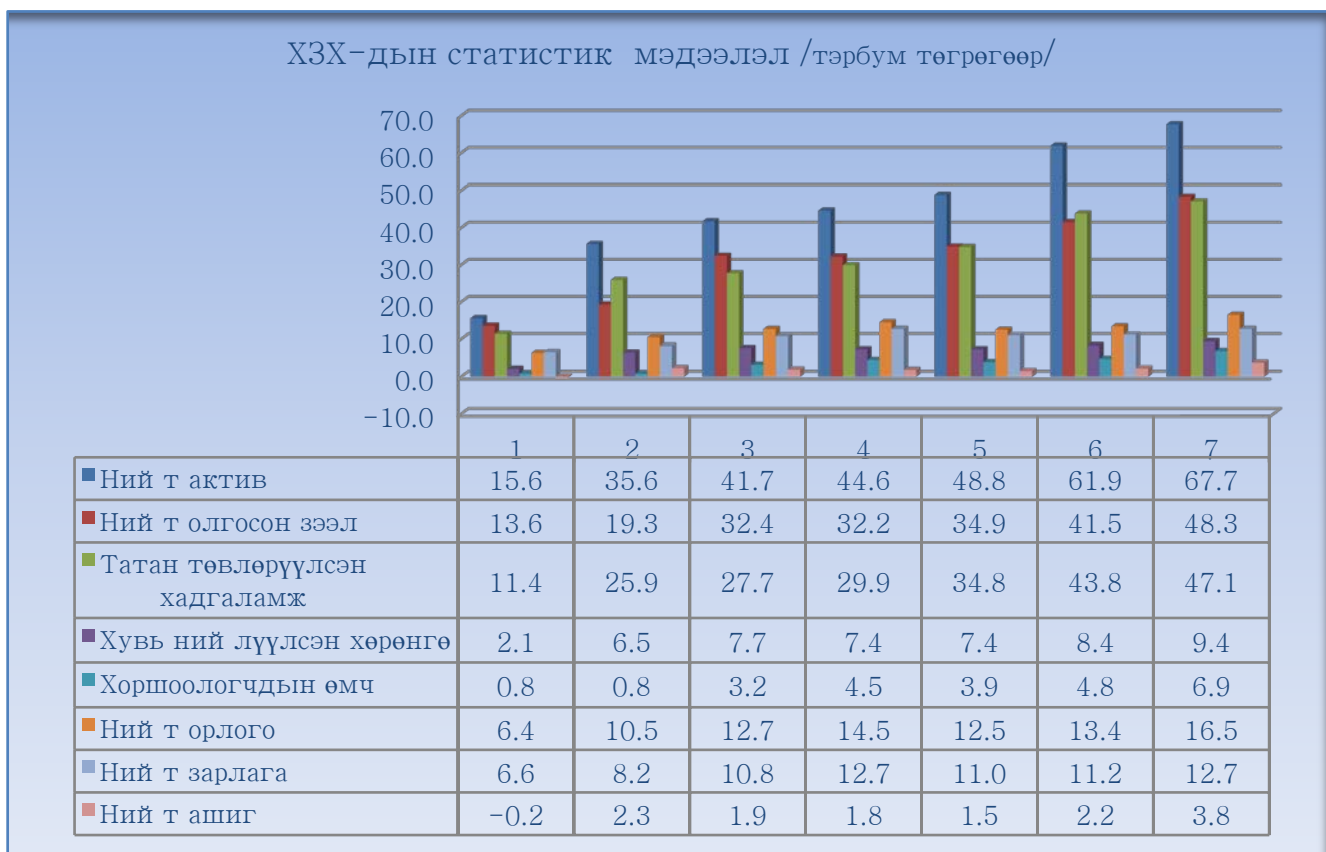
### 2.1 Ерөнхий статистик үзүүлэлтүүд

/мянган төгрөг/

д/д	Үндсэн үзүүлэлтүүд	2011 оны IV улирал	2012 оны IV улирал	Өөрчлөлт
1	ХЗХ-дын тоо	<b>162</b>	<b>148</b>	(14)
2	Гишүүдийн тоо	<b>26,882</b>	<b>26,004</b>	(878)
3	Нийт актив	61,899,296.7	67,715,372.3	5,816,076
	<b>Банкны салбарт эзлэх хувь</b>	<b>0.7%</b>	<b>0.6%</b>	<b>-1.0%</b>
4	Нийт зээлийн өрийн үлдэгдэл	41,491,100.2	48,323,993.7	6,832,893
	<b>Банкны салбарт эзлэх хувь</b>	<b>0.7%</b>	<b>0.7%</b>	-
5	Нийт чанаргүй зээлийн үлдэгдэл	2,573,105.6	1,061,317.1	(1,511,788)
	<b>Банкны салбарт эзлэх хувь</b>	<b>0.8%</b>	<b>0.4%</b>	<b>-0.4%</b>
6	Нийт татан төвлөрүүлсэн хадгаламжийн үлдэгдэл	43,842,608.5	47,085,939.6	3,243,331
	<b>Банкны салбарт эзлэх хувь</b>	<b>1.2%</b>	<b>1.1%</b>	<b>-0.1%</b>
7	Нийт хувь хөрөнгийн үлдэгдэл	8,356,914.0	9,441,815.2	1,084,901
	<b>Банкны салбарт эзлэх хувь</b>	<b>3.2%</b>	<b>3.4%</b>	<b>0.2%</b>
8	Нийт хоршоологчдын өмчийн үлдэгдэл	4,833,193.9	6,947,309.0	2,114,115
9	Банк, ББСБ-аас авсан богино хугацаат зээлийн дүн	1,423,433.4	968,120.3	(455,313)
10	Банк, ББСБ-аас авсан урт хугацаат зээлийн дүн	350,453.9	533,467.4	183,013
11	Нийт орлого	13,381,998.6	16,554,324.3	3,172,326
12	Нийт зардал	11,222,081.8	12,713,905.5	1,491,824
13	Тухайн үеийн ашиг, алдагдал	2,159,916.8	3,840,418.8	1,680,502

Тайлант онд ХЗХ-дод Банк болон ББСБ-аас авсан богино хугацаат зээлийн үлдэгдэл Улаанбаатар хотод үйл ажиллагаа эрхэлж буй 4 ХЗХ-нд 730,713.7 мянган төгрөг, орон нутагт үйл ажиллагаа эрхэлж буй Хасбанктай франчайзын гэрээтэй 17 ХЗХ-нд 237,406.6 мянган төгрөг, салбарын хэмжээнд нийт 21 ХЗХ-нд 968,120.3 мянган төгрөг байгаа нь өмнөх оны мөн үеэс 455,313.1 мянган төгрөгөөр буурсан үзүүлэлттэй байна.

ХЗХ-дын статистик үзүүлэлтүүдийн өөрчлөлтийг сүүлийн 7 жилийн байдлаар харуулбал:



Хадгаламж, зээлийн үйл ажиллагаа эрхлэх тусгай зөвшөөрөлтэй 148 ХЗХ-д байгаагийн 43.2 хувь буюу 64 ХЗХ нь Улаанбаатар хотод, 56.8 хувь буюу 84 ХЗХ нь орон нутагт үйл ажиллагаагаа явуулж байна. 2012 оны дөрөвдүгээр улирлын байдлаар 148 ХЗХ-дын орон нутгийн байршлыг үзүүлбэл:



**2.2 Улаанбаатар хотод үйл ажиллагаа явуулж буй ХЗХ-дын статистик үзүүлэлтүүд**  
/мянган төгрөг/

д/д	Үндсэн үзүүлэлтүүд	2011 оны IV улирал	2012 оны IV улирал	Өөрчлөлт
1	УБ хотод үйл ажиллагаа явуулж буй ХЗХ-дын тоо	<b>71</b>	<b>64</b>	<b>-7</b>
2	Гишүүдийн тоо	<b>11,884</b>	<b>11,477</b>	<b>-407</b>
	<i>ХЗХ-ны гишүүдийн нийт тоонд эзлэх хувь</i>	<b>44.2%</b>	<b>43.2%</b>	<b>-1.0%</b>
3	Нийт актив	53,581,157.4	58,348,492.6	4,767,335.22
	<i>ХЗХ-ны нийт активт эзлэх хувь</i>	<b>86.6%</b>	<b>86.2%</b>	<b>-0.4%</b>
4	Нийт зээлийн өрийн үлдэгдэл	34,899,154.2	41,478,948.1	6,579,793.88
	<i>ХЗХ-ны нийт зээлийн өрийн үлдэгдэлд эзлэх хувь</i>	<b>84.1%</b>	<b>85.8%</b>	<b>1.7%</b>
5	Нийт чанаргүй зээлийн үлдэгдэл	2,068,090.5	920,818.7	-1,147,271.83
	<i>ХЗХ-ны нийт чанаргүй зээлийн үлдэгдэлд эзлэх хувь</i>	<b>80.4%</b>	<b>86.8%</b>	<b>6.4%</b>
6	Нийт татсан хадгаламжийн үлдэгдэл	40,082,072.6	42,928,286.6	2,846,214.06
	<i>ХЗХ-ны нийт хадгаламжийн үлдэгдэлд эзлэх хувь</i>	<b>91.4%</b>	<b>91.2%</b>	<b>-0.3%</b>
7	Нийт хувь нийлүүлсэн хөрөнгө	5,819,530.0	6,604,124.1	784,594.12
	<i>ХЗХ-ны нийт хувь хөрөнгийн үлдэгдэлд эзлэх хувь</i>	<b>69.6%</b>	<b>69.9%</b>	<b>0.3%</b>
8	Нийт хоршоологчдын өмчийн дүн	3,888,877.9	5,619,358.3	1,730,480.40
	<i>ХЗХ-ны нийт хоршоологчдын өмчийн дүнд эзлэх хувь</i>	<b>80.5%</b>	<b>80.9%</b>	<b>0.4%</b>
9	Нийт банк, ББСБ-аас авсан богино хугацаат зээлийн дүн	1,005,322.1	730,713.7	-274,608.37
10	Банк, ББСБ-аас авсан урт хугацаат зээлийн дүн	11,252.5	89,709.4	78,456.94
11	Нийт орлого	11,058,391.2	13,736,097.0	2,677,705.84
12	Нийт зардал	9,544,426.7	10,743,548.3	1,199,121.56
13	Тухайн үеийн ашиг, алдагдал	1,513,964.5	2,992,548.7	1,478,584.29

Улаанбаатар хотод үйл ажиллагаа явуулж буй 64 ХЗХ-дын нийт актив 58,348,492.6 мянган төгрөг байгаа нь салбарын нийт активын 86.2 хувийг, орлого 13,736,097.0 мянган төгрөг байгаа нь нийт орлогын 83.0 хувийг, зардал 10,743,548.3 мянган төгрөг байгаа нь нийт зардлын 84.5 хувийг тус тус эзэлж байна.

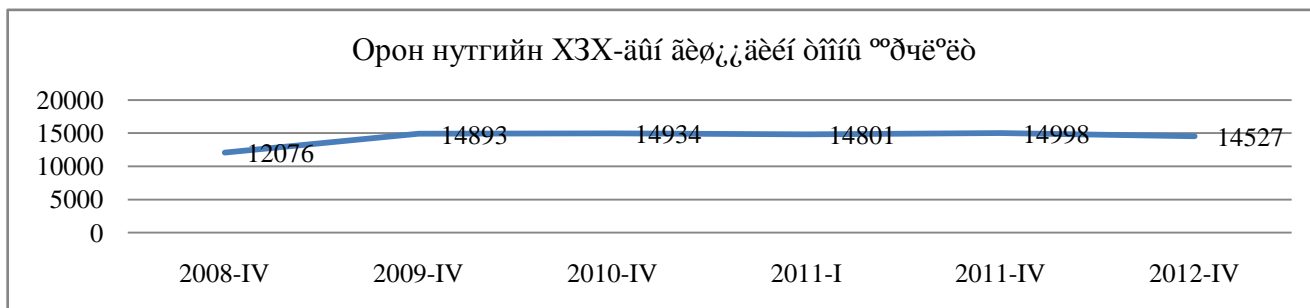
### 2.3 Орон нутагт үйл ажиллагаа явуулж буй ХЗХ-дын статистик үзүүлэлтүүд

/мянган төгрөг/

д/д	Үндсэн үзүүлэлтүүд	2011 оны IV улирал	2012 оны IV улирал	Өөрчлөлт
1	Орон нутагт үйл ажиллагаа явуулж буй ХЗХ-дын тоо	<b>91</b>	<b>84</b>	<b>-7</b>
2	Гишүүдийн тоо	<b>14,998</b>	<b>14,527</b>	<b>-471</b>
	<i>ХЗХ-ны гишүүдийн нийт тоонд эзлэх хувь</i>	<b>55.8%</b>	<b>56.8%</b>	<b>1.0%</b>
3	Нийт актив	8,318,139.4	9,366,879.8	1,048,740.38
	<i>ХЗХ-ны нийт активт эзлэх хувь</i>	<b>13.44%</b>	<b>13.8%</b>	<b>0.4%</b>
4	Нийт зээлийн өрийн үлдэгдэл	6,591,946.0	6,845,045.6	253,099.61
	<i>ХЗХ-ны нийт зээлийн өрийн үлдэгдэлд эзлэх хувь</i>	<b>15.9%</b>	<b>14.2%</b>	<b>-1.7%</b>
5	Нийт чанаргүй зээлийн үлдэгдэл	505,015.0	140,498.4	-364,516.65
	<i>ХЗХ-ны нийт чанаргүй зээлийн үлдэгдэлд эзлэх хувь</i>	<b>19.6%</b>	<b>13.2%</b>	<b>-6.4%</b>
6	Нийт татсан хадгаламжийн үлдэгдэл	3,760,535.9	4,157,652.9	397,117.02
	<i>ХЗХ-ны нийт хадгаламжийн үлдэгдэлд эзлэх хувь</i>	<b>8.6%</b>	<b>8.8%</b>	<b>0.3%</b>
7	Нийт хувь нийлүүлсэн хөрөнгө	2,537,383.9	2,837,691.1	300,307.12
	<i>ХЗХ-ны нийт хувь хөрөнгийн үлдэгдэлд эзлэх хувь</i>	<b>30.4%</b>	<b>30.1%</b>	<b>-0.3%</b>
8	Нийт хоршоологчдын өмчийн дүн	944,316.0	1,327,950.7	383,634.71
	<i>ХЗХ-ны нийт хоршоологчдын өмчийн дүнд эзлэх хувь</i>	<b>19.5%</b>	<b>19.1%</b>	<b>-0.4%</b>
9	Нийт банк, ББСБ-аас авсан богино хугацаат зээлийн дүн	418,111.4	237,406.6	-180,704.75
10	Банк, ББСБ-аас авсан урт хугацаат зээлийн дүн	339,201.4	443,758.0	104,556.53
11	Нийт орлого	2,323,607.4	2,818,227.2	494,619.80
12	Нийт зардал	1,677,655.1	1,970,357.2	292,702.10
13	Тухайн үеийн ашиг	645,952.3	847,870.1	201,917.70

Орон нутагт үйл ажиллагаа явуулж буй 84 ХЗХ-дын актив 9,366,879.8 мянган төгрөг байгаа нь нийт активын 13.8 хувийг, орлого 2,818,227.2 мянган төгрөг байгаа нь нийт орлогын 17.0 хувийг, зардал 1,970,357.2 мянган төгрөг байгаа нь нийт зардлын 15.5 хувийг тус тус эзэлж байна.

Орон нутагт үйл ажиллагаа явуулж буй ХЗХ-дын гишүүдийн тооны өөрчлөлтийг графикаар үзүүлбэл:



## 2.4 Хасбанкны франчайзын гэрээтэй ажиллаж буй ХЗХ-дын статистик үзүүлэлтүүд

/мянган төгрөг/

д/д	Үндсэн үзүүлэлтүүд	2011 оны IV улирал	2012 оны IV улирал	Өөрчлөлт
1	Хас банктай франчайзийн гэрээтэй ХЗХ-дын тоо	<b>54</b>	<b>49</b>	<b>-5</b>
2	Гишүүдийн тоо	<b>9,852</b>	<b>9,975</b>	<b>123</b>
	<i>ХЗХ-ны гишүүдийн нийт тоонд эзлэх хувь</i>	<b>36.6%</b>	<b>38.4%</b>	<b>1.8%</b>
3	Нийт актив /мян.төг/	4,301,885.2	4,875,343.7	573,458
	<i>ХЗХ-ны нийт активт эзлэх хувь</i>	<b>6.9%</b>	<b>7.2%</b>	<b>0.3%</b>
4	Нийт зээлийн өрийн үлдэгдэл /мян.төг/	3,398,400.8	3,708,822.7	310,422
	<i>ХЗХ-ны нийт зээлийн өрийн үлдэгдэлд эзлэх хувь</i>	<b>8.2%</b>	<b>7.7%</b>	<b>-0.5%</b>
5	Нийт чанаргүй зээлийн үлдэгдэл /мян.төг/	53,660.7	57,512.1	3,851
	<i>ХЗХ-ны нийт чанаргүй зээлийн үлдэгдэлд эзлэх хувь</i>	<b>2.1%</b>	<b>5.4%</b>	<b>3.3%</b>
6	Нийт татсан хадгаламжийн үлдэгдэл /мян.төг/	1,312,542.4	1,589,353.9	276,811
	<i>ХЗХ-ны нийт хадгаламжийн үлдэгдэлд эзлэх хувь</i>	<b>3.0%</b>	<b>3.4%</b>	<b>0.4%</b>
7	Нийт хувь нийлүүлсэн хөрөнгө /мян.төг/	1,613,479.9	1,765,619.6	152,140
	<i>ХЗХ-ны нийт хувь хөрөнгийн үлдэгдэлд эзлэх хувь</i>	<b>19.3%</b>	<b>18.7%</b>	<b>-0.6%</b>
8	Нийт хоршоологчдын өмчийн дүн /мян.төг/	600,568.0	785,933.1	185,365
	<i>ХЗХ-ны нийт хоршоологчдын өмчийн дүнд эзлэх хувь</i>	<b>12.4%</b>	<b>11.3%</b>	<b>-1.1%</b>
9	Банк, ББСБ-аас авсан богино хугацаат зээлийн дүн /мян.төг/	418,111.4	237,406.6	-180,705
10	Банк, ББСБ-аас авсан урт хугацаат зээлийн дүн /мян.төг/	247,419.8	349,908.1	102,488
11	Нийт орлого /мян.төг/	1,272,492.1	1,449,796.1	177,304
12	Нийт зардал /мян.төг/	869,126.9	986,070.7	116,944
13	Тухайн үеийн ашиг, алдагдал /мян.төг/	403,365.2	463,725.3	60,360

Тайлант онд Хасбанктай франчайзын гэрээтэй үйл ажиллагаа явуулж байсан Тонхил хөгжил, Солжир хөгжил, Говийн цог, Хас чандмань, Хүрэн бэлчир хөгжил зэрэг 5 ХЗХ-г үйл ажиллагаагаа хэвийн явуулж чадаагүй, тусгай зөвшөөрлийг түдгэлзүүлсэн хугацаанд Хорооноос өгсөн үүрэг даалгаврыг бүрэн биелүүлээгүй үндэслэлээр хадгаламж, зээлийн үйл ажиллагаа эрхлэх тусгай зөвшөөрлийг хүчингүй болгосон байна.

## ГУРАВ. АКТИВЫН ЧАНАР, ЗЭЭЛИЙН ҮЙЛ АЖИЛЛАГААНЫ ТАЛААР

## 3.1 Активын чанар

ХЗХ-дын тайлант улирлын нийт активын бүтцийг өмнөх оны мөн үетэй харьцуулахад дараах байдалтай байна. Үүнд:

/мянган төгрөг/

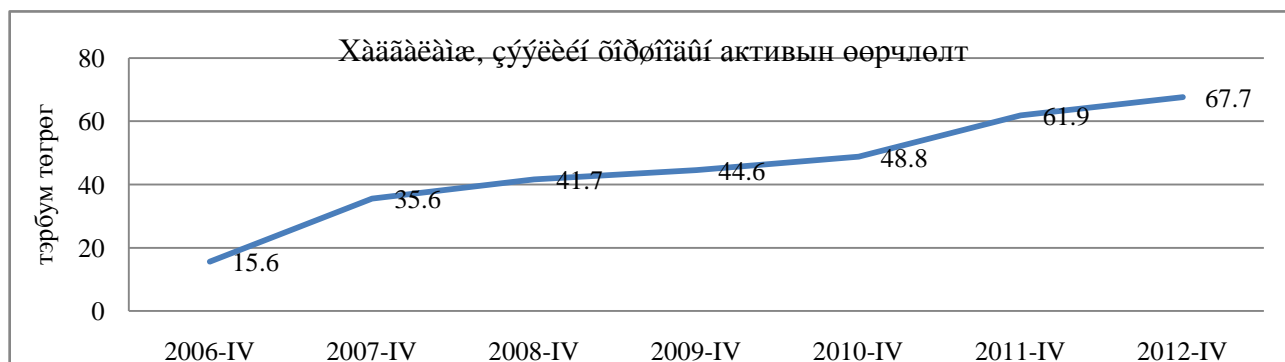
ҮЗҮҮЛЭЛТ	2011.12.31		2012.12.31		Өөрчлөлт	
	дүн	хувь	дүн	хувь	дүн	хувь
<b>1.ЭРГЭЛТИЙН ХӨРӨНГӨ</b>	60,527,952.8	97.8%	66,088,769.2	97.6%	5,560,816.4	9.2%
<b>МӨНГӨН ХӨРӨНГӨ</b>	18,066,923.8	29.2%	15,903,059.3	23.5%	(2,163,864.6)	-12.0%
Касс дахь бэлэн мөнгө	1,885,154.2	3.0%	2,687,016.9	4.0%	801,862.7	42.5%
Банкинд байршуулсан харилцах	12,124,701.2	19.6%	9,673,836.1	14.3%	(2,450,865.0)	-20.2%
Банкинд байршуулсан хадгаламж	4,057,068.4	6.6%	3,542,206.3	5.2%	(514,862.2)	-12.7%
<b>ЗЭЭЛ (ЦЭВРЭЭР)</b>	39,313,755.5	63.5%	47,653,909.0	70.4%	8,340,153.5	21.2%
Нийт зээл	41,491,100.2	67.0%	48,323,993.7	71.4%	6,832,893.5	16.5%
Хэвийн зээл	38,032,190.4	61.4%	46,002,848.5	67.9%	7,970,658.1	21.0%
Хугацаа хэтэрсэн зээл	885,804.2	1.4%	1,259,828.1	1.9%	374,023.9	42.2%
Чанаргүй зээл	2,573,105.6	4.2%	1,061,317.1	1.6%	(1,511,788.5)	-58.8%
<i>Хэвийн бус</i>	342,915.9	0.6%	291,337.0	0.4%	(51,578.8)	-15.0%
<i>Эргэлзээтэй зээл</i>	358,377.0	0.6%	444,699.6	0.7%	86,322.5	24.1%
<i>Муу зээл</i>	1,871,812.7	3.0%	325,280.5	0.5%	(1,546,532.2)	-82.6%
(Зээлийн эрсдэлийн сан)	2,177,344.7	3.5%	670,084.7	1.0%	(1,507,260.0)	-69.2%
<b>АВЛАГА (ЦЭВРЭЭР)</b>	2,570,339.5	4.2%	1,852,288.8	2.7%	(718,050.7)	-27.9%
Байгууллага, хүмүүсээс авах авлага	315,279.2	0.5%	407,461.86	0.6%	92,182.6	29.2%
Байгууллага, хүмүүсээс авах авлагын эрс/сан	34,431.6	0.1%	30,235.25	0.0%	(4,196.4)	-12.2%
Хуримтлуулж тооцсон хүүгийн авлага	2,289,491.9	3.7%	1,475,062.19	2.2%	(814,429.7)	-35.6%
<b>БУСАД ХӨРӨНГӨ</b>	173,366.6	0.3%	202,645.5	0.3%	29,278.9	16.9%
Материал үнэ бүхий зүйл	154,172.1	0.2%	140,817.8	0.2%	(13,354.3)	-8.7%
Урьдчилж төлсөн зардал, тооцоо	11,554.9	0.0%	12,330.4	0.0%	775.4	6.7%
Бусад актив	7,639.5	0.0%	49,497.4	0.1%	41,857.8	547.9%
<b>ӨБУСАД ҮЛ ХӨДЛӨХ ХӨРӨНГӨ (ЦЭВРЭЭР)</b>	403,567.4	0.7%	476,866.7	0.7%	73,299.3	18.2%
Өмчлөх бусад хөрөнгө	435,932.7	0.7%	516,417.4	0.8%	80,484.7	18.5%
Өмчлөх бусад хөрөнгийн эрсдэлийн сан	32,365.3	0.1%	39,550.7	0.1%	7,185.4	22.2%
<b>2.ЭРГЭЛТИЙН БУС ХӨРӨНГӨ</b>	1,371,343.9	2.2%	1,626,603.1	2.4%	255,259.2	18.6%
<b>ҮНДСЭН ХӨРӨНГӨ (ЦЭВРЭЭР)</b>	1,290,350.5	2.1%	1,584,870.0	2.3%	294,519.5	22.8%
Үндсэн хөрөнгө	1,754,519.7	2.8%	2,043,264.0	3.0%	288,744.3	16.5%
Үндсэн хөрөнгийн элэгдэл	464,169.2	0.7%	458,393.9	0.7%	(5,775.3)	-1.2%
<b>БУСАД ЭРГЭЛТИЙН БУС ХӨРӨНГӨ</b>	80,993.4	0.1%	41,733.1	0.1%	(39,260.3)	-48.5%
Биет бус хөрөнгө	66,699.5	0.1%	14,627.8	0.0%	(52,071.7)	-78.1%
Бусад	14,293.9	0.0%	27,105.2	0.0%	12,811.3	89.6%
<b>НИЙТ ХӨРӨНГИЙН ДҮН (1+2)</b>	61,899,296.7	100.0%	67,715,372.3	100.0%	5,816,075.6	9.4%

Активын хэмжээ өмнөх оны мөн үетэй харьцуулахад 9.4 хувиар буюу 5,816,075.6 мянган төгрөгөөр өссөн байна. Энэ өсөлтөд эргэлтийн хөрөнгө тэр дундаа нийт зээлийн хэмжээ өмнөх оны мөн үетэй харьцуулахад 16.5 хувиар буюу 8,340,153.5 мянган төгрөгөөр өссөн нь нөлөөлсөн.

Нийт зээлийн багцад эзлэх чанаргүй зээлийн хэмжээ өмнөх оны мөн үетэй харьцуулахад 1,511,788.5 мянган төгрөгөөр, зээлийн болзошгүй эрсдэлийн сангийн хэмжээ 1,507,260.0 мянган төгрөгөөр тус тус буурч зээлийн багцын чанар сайжирсан байна.

Салбарын хэмжээгээр нийт активын өсөлтийг графикаар харуулбал:





Активын төвлөрлийн байдлыг авч үзвэл дараах байдалтай байна. Үүнд:

д/д	Активын хэмжээ	ХЗХ-дын тоо	Нийт актив	Нийт активт эзлэх хувь
1	10,000,000.0 мянган төгрөгөөс дээш	1	29,667,597.4	43.8%
2	1,000,000.0-10,000,000.0 мянган төгрөг	8	22,238,860.1	32.9%
3	500,000.0-1,000,000.0 мянган төгрөг	5	3,270,252.5	4.8%
4	100,000.0-500,000.0 мянган төгрөг	46	9,672,170.4	14.3%
5	50,000.0-100,000.0 мянган төгрөг	20	1,336,576.7	2.0%
6	10,000.0-50,000.0 мянган төгрөг	53	1,431,465.9	2.1%
7	5,000.0-10,000.0 мянган төгрөг	12	88,091.7	0.1%
8	5,000.0 мянган төгрөг хүртэл	3	10,357.7	0.0%
	Нийт дүн	148	67,715,372.3	100.0%

ХЗХ-ны активын төвлөрлийг ангилгахад томоохон буюу 1 тэрбум төгрөгөөс дээш актив хөрөнгөтэй 9 ХЗХ-ны нийт актив нь 51,906,457.5 мянган төгрөг байгаа нь нийт ХЗХ-дын активын 76.7 хувийг эзэлж байна.

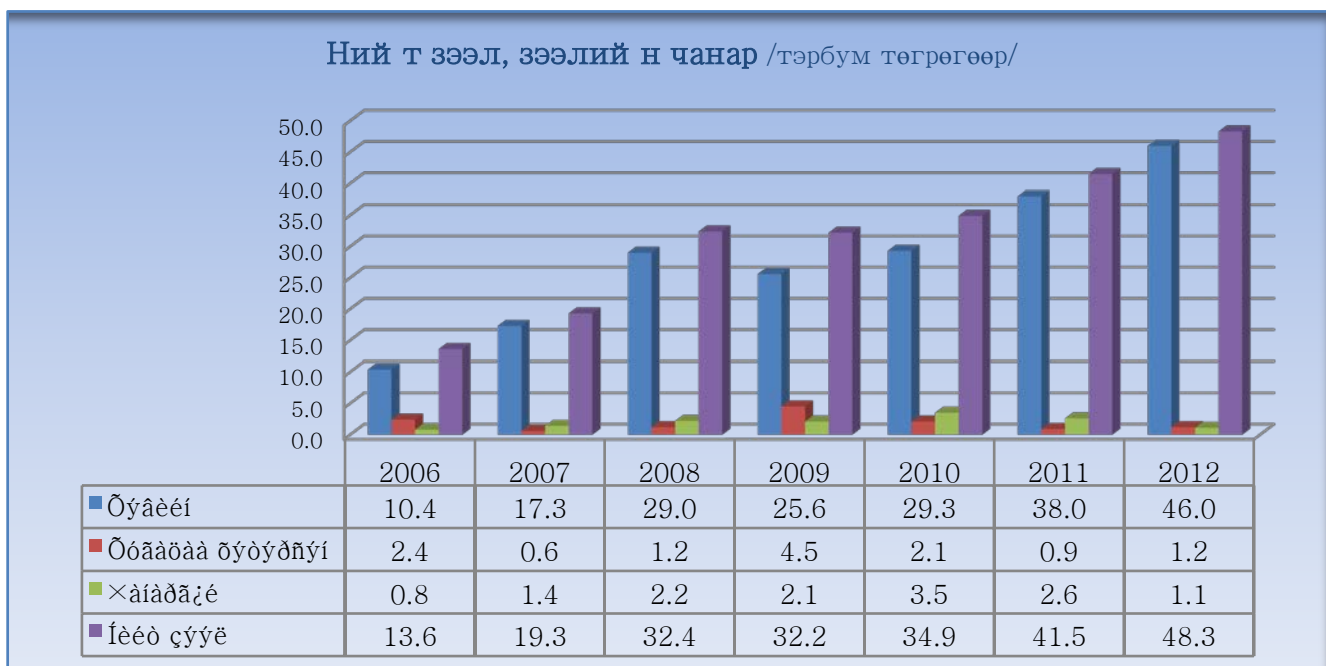
### 3.2 Зээлийн багцын чанар

Зээлийн ангиллыг өмнөх оны мөн үетэй харьцуулахад дараах байдалтай байна. Үүнд:

ҮЗҮҮЛЭЛТ	2011.12.31	хувь	2012.12.31	хувь	ӨӨРЧЛӨЛТ	
<b>ЗЭЭЛ (ЦЭВРЭЭР)</b>	<b>39,313,755.5</b>		<b>47,653,909.0</b>		<b>8,340,153.5</b>	<b>21.2%</b>
Нийт зээл	41,491,100.2	100.0%	48,323,993.7	100.0%	6,832,893.5	16.5%
Хэвийн зээл	38,032,190.4	91.7%	46,002,848.5	95.2%	7,970,658.1	21.0%
Хугацаа хэтэрсэн зээл	885,804.2	2.1%	1,259,828.1	2.6%	374,023.9	42.2%
Чанаргүй зээл	2,573,105.6	6.2%	1,061,317.1	2.2%	-1,511,788.5	-58.8%
Хэвийн бус	342,915.9	0.8%	291,337.0	0.6%	-51,578.8	-15.0%
Эргэлзээтэй зээл	358,377.0	0.9%	444,699.6	0.9%	86,322.5	24.1%
Муу зээл	1,871,812.7	4.5%	325,280.5	0.7%	-1,546,532.2	-82.6%
(Зээлийн эрсдэлийн сан)	2,177,344.7		670,084.7		-1,507,260.0	-69.2%

Оны эцсийн байдлаар ХЗХ-дын нийт зээлийн багц 48,323,993.7 мянган төгрөг байгаа нь активын 71.4 хувьтай тэнцэж, 4.4 хувиар өссөн байна. Нийт цэвэр зээлийн өрийн үлдэгдэл өмнөх оны мөн үетэй харьцуулахад 8,340,153.5 мянган төгрөгөөр буюу 21.2 хувиар өссөн. Харин чанаргүй зээлийн үлдэгдэл 1,511,788.5 мянган төгрөгөөр тус тус буурсан эерэг үзүүлэлтүүд байна.

Нийт зээл, зээлийн багцын чанарын байдлыг сүүлийн 7 жилийн байдлаар харуулбал:



ХЗХ-дын зээлийн өрийн үлдэгдлийг интервалаар харуулбал дараах байдалтай байна.  
/мянган төгрөг/

д/д	Зээлийн үлдэгдэл /интервал/	ХЗХ-дын тоо	Нийт зээлийн үлдэгдэл	Нийт зээлийн дүнд эзлэх хувь
1	10,000,000.0 мянган төгрөгөөс дээш	1	20,196,604.3	41.8%
2	1,000,000.0-10,000,000.0 мянган төгрөг	7	15,647,357.4	32.4%
3	500,000.0-1,000,000.0 мянган төгрөг	2	1,640,171.5	3.4%
4	100,000.0-500,000.0 мянган төгрөг	36	7,789,454.7	16.1%
5	50,000.0-100,000.0 мянган төгрөг	23	1,664,146.9	3.4%
6	10,000.0-50,000.0 мянган төгрөг	53	1,262,938.0	2.6%
7	5,000.0-10,000.0 мянган төгрөг	12	89,339.4	0.2%
8	5,000.0 мянган төгрөг хүртэл	14	33,981.5	0.1%
	Нийт дүн	148	48,323,993.7	100.0%

Зээлийн өрийн үлдэгдлийг бүлэглэхэд ихээхэн хэмжээний буюу 500,000.0 мянган төгрөгөөс дээш зээлийн өрийн үлдэгдэлтэй нийт 10 ХЗХ-ны зээлийн өрийн үлдэгдэл 37,484,133.1 мянган төгрөг байгаа нь нийт ХЗХ-дын зээлийн өрийн үлдэгдлийн 77.6 хувийг эзэлж байна.

### ДӨРӨВ. ПАССИВЫН БҮТЭЦ, ХАДГАЛАМЖИЙН ҮЙЛ АЖИЛЛАГААНЫ ТАЛААР

Нийт өр төлбөр ба өөрийн хөрөнгийн бүтцийг өмнөх оны мөн үетэй харьцуулж үзвэл дараах байдалтай байна. Үүнд:

ҮЗҮҮЛЭЛТ	2011.12.31		2012.12.31		Өөрчлөлт	
	Дүн	хувь	Дүн	хувь	Дүн	хувь
1. ӨР ТӨЛБӨР	48,709,188.9	78.7%	51,326,248.2	75.8%	2,617,059.3	5.4%
ХАДГАЛАМЖ	43,842,608.5	70.8%	47,085,939.6	69.5%	3,243,331.1	7.4%
1. Хугацаагүй	2,270,493.1	3.7%	2,519,617.9	3.7%	249,124.8	11.0%
2. Хугацаатай	41,572,115.4	67.2%	44,566,321.7	65.8%	2,994,206.3	7.2%
БОГИНО ХУГАЦААТ ЗЭЭЛ	1,423,433.4	2.3%	968,120.3	1.4%	- 455,313.1	-32.0%
3. Банк, ББСБ-аас авсан богино хугацаат зээл	1,373,130.1	2.2%	938,120.3	1.4%	- 435,009.8	-31.7%



4. Богино хугацаат төслийн санхүүжилт	50,303.4	0.1%	30,000.0	0.0%	- 20,303.4	(0.4)
<b>БУСАД БОГИНО ХУГАЦААТ ӨР ТӨЛБӨР</b>	<b>3,092,693.1</b>	<b>5.0%</b>	<b>2,738,720.9</b>	<b>4.0%</b>	<b>- 353,972.2</b>	<b>-11.4%</b>
5. Татварын төлөх өглөг	96,162.2	0.2%	86,944.9	0.1%	- 9,217.3	-9.6%
6. Хуримтлуулж тооцсон хүүгийн өглөг	2,455,286.0	4.0%	2,542,353.2	3.8%	87,067.1	3.5%
7. Өглөг	512,040.9	0.8%	81,743.2	0.1%	- 430,297.7	-84.0%
8. Бусад пассив	29,203.9	0.0%	27,679.6	0.0%	- 1,524.3	-5.2%
<b>УРТ ХУГАЦААТ ӨР ТӨЛБӨР</b>	<b>350,453.9</b>	<b>0.6%</b>	<b>533,467.4</b>	<b>0.8%</b>	<b>183,013.5</b>	<b>52.2%</b>
8. Банк, ББСБ-аас авсан урт хугацаат зээл	304,201.4	0.5%	371,208.0	0.5%	67,006.5	22.0%
9. Урт хугацаат төслийн санхүүжилт	46,252.5	0.1%	162,259.4	0.2%	116,006.9	0.0%
<b>ӨӨРИЙН ХӨРӨНГӨ</b>	<b>13,190,107.8</b>	<b>21.3%</b>	<b>16,389,124.2</b>	<b>24.2%</b>	<b>3,199,016.3</b>	<b>24.3%</b>
<b>ХУВЬ НИЙЛҮҮЛСЭН ХӨРӨНГӨ</b>	<b>8,356,914.0</b>	<b>13.5%</b>	<b>9,441,815.2</b>	<b>13.9%</b>	<b>1,084,901.2</b>	<b>13.0%</b>
10. Хувь нийлүүлсэн хөрөнгө	8,356,914.0	13.5%	9,441,815.2	13.9%	1,084,901.2	13.0%
<b>ХОРШООЛОГЧДЫН ӨМЧ</b>	<b>4,833,193.9</b>	<b>7.8%</b>	<b>6,947,309.0</b>	<b>10.3%</b>	<b>2,114,115.1</b>	<b>43.7%</b>
11. Нөөцийн сан	1,849,842.7	3.0%	2,138,687.7	3.2%	288,845.0	15.6%
12. Дахин үнэлгээний сан	269,618.9	0.4%	387,864.1	0.6%	118,245.2	43.9%
13. Нийгмийн хөгжлийн сан	259,627.1	0.4%	311,113.3	0.5%	51,486.2	19.8%
14. Бусад сангууд	138,581.1	0.2%	165,323.7	0.2%	26,742.6	19.3%
15. Хандив, тусламж	38,862.6	0.1%	42,088.8	0.1%	3,226.2	8.3%
16. Бусад өмч	19,291.6	0.0%	34,260.3	0.1%	14,968.6	77.6%
17. Тайлангийн үеийн ашиг/алдагдал	2,159,916.8	3.5%	3,840,418.8	5.7%	1,680,502.0	77.8%
18. Хуримтлагдсан ашиг/алдагдал	97,453.1	0.2%	27,552.4	0.0%	- 69,900.7	-71.7%
<b>ӨР ТӨЛБӨР БА ӨӨРИЙН ХӨРӨНГӨ ДҮН (1+2)</b>	<b>61,899,296.7</b>	<b>100.0%</b>	<b>67,715,372.3</b>	<b>100.0%</b>	<b>5,816,075.6</b>	<b>9.4%</b>

ХЗХ-дын өр төлбөр, өөрийн хөрөнгийн хэмжээ буюу эх үүсвэр өмнөх оны мөн үетэй харьцуулахад 5,816,075.6 мянган төгрөгөөр өссөн байна. Энэ өсөлтөд хадгаламжийн хэмжээ 3,243,331.1 мянган төгрөг, хувь хөрөнгийн хэмжээ 1,084,901.2 мянган төгрөгөөр, хоршоологчдын өмчийн дүн 2,114,115.1 мянган төгрөгөөр тус тус өссөн нь нөлөөлсөн байна.

Нийт активын 69.5 хувь буюу 47,085,939.6 мянган төгрөгийн татан төвлөрүүлсэн хадгаламжийн үлдэгдлийг бүлэглэн харуулбал:

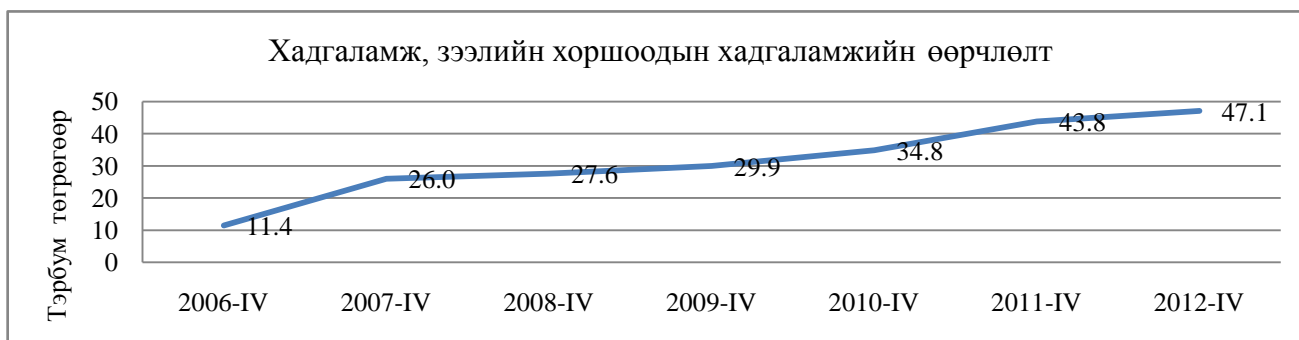
д/д	Хадгаламжийн хэмжээ /интервалаар/	ХЗХ-ны тоо	Хадгаламжийн дүн	Нийт хадгаламжид эзлэх хувь
1	10,000,000.0 мянган төгрөгөөс дээш	1	23,430,720.7	49.8%
2	1,000,000.0-10,000,000.0 мянган төгрөг	4	13,775,111.4	29.3%
3	500,000.0-1,000,000.0 мянган төгрөг	5	3,772,685.3	8.0%
4	100,000.0-500,000.0 мянган төгрөг	20	3,934,890.2	8.4%
5	50,000.0-100,000.0 мянган төгрөг	15	1,074,207.2	2.3%
6	10,000.0-50,000.0 мянган төгрөг	37	892,373.1	1.9%
7	5,000.0-10,000.0 мянган төгрөг	20	158,807.6	0.3%
8	5,000.0 мянган төгрөг хүртэл	25	47,144.0	0.1%
9	Хадгаламжгүй	21	0.0	0.0%
Нийт хадгаламжийн дүн		148	47,085,939.6	100.0%

Татан төвлөрүүлсэн хадгаламжийн үлдэгдлийг ангилахад томоохон буюу 500,000.0 мянган төгрөгөөс дээш хадгаламжийн үлдэгдэлтэй нийт 10 ХЗХ-ны хадгаламжийн үлдэгдэл 40,978,517.5 мянган төгрөг байгаа нь нийт ХЗХ-дын хадгаламжийн үлдэгдлийн 87.0 хувийг эзэлж байна.

Хадгаламж татан төвлөрүүлээгүй нийт 21 ХЗХ байгаа нь нийт ХЗХ-дын 14.2 хувийг эзэлж байгаа ба эдгээр нь зөвхөн өөрийн хөрөнгөөрөө үйл ажиллагаагаа явуулж байна.

Салбарын хэмжээгээр нийт хадгаламжийн өсөлтийг графикаар харуулбал:

*Хадгаламж, зээлийн хоршоодын 2012 оны жилийн эцсийн санхүүгийн тайлангийн нэгтгэлийн танилцуулга*

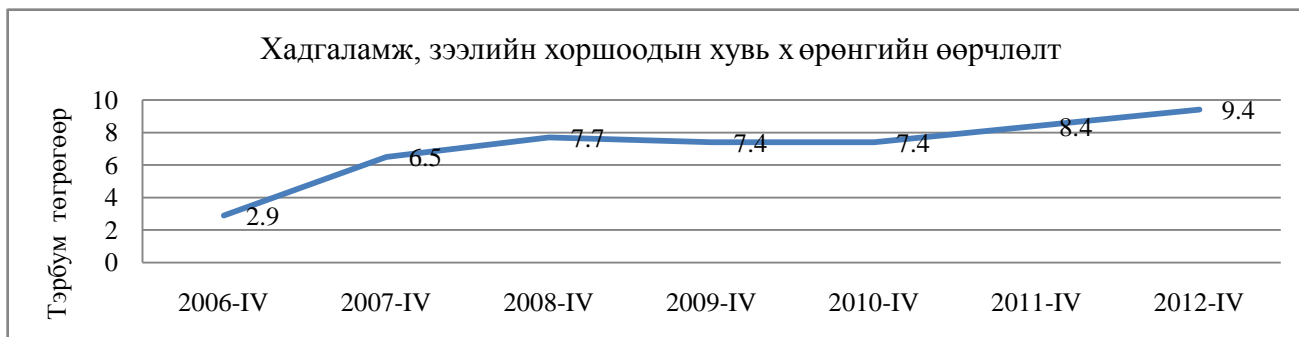


Тайлант жилийн эцсийн байдлаар ХЗХ-д нийт активын 13.9 хувьтай тэнцэх буюу 9,441,815.2 мянган төгрөгийн хувь хөрөнгөтэй байна. Үүнийг интервалаар харуулбал:

/мянган төгрөг/

д/д	Хувь хөрөнгийн хэмжээ /интервалаар/	ХЗХ-дын тоо	Хувь хөрөнгийн дүн	Нийт хувь хөрөнгөнд эзлэх хувь
1	2,000,000.0 мянган төгрөгөөс дээш	1	2,062,144.7	21.8%
2	500,000.0-1,000,000.0 мянган төгрөг	2	1,255,387.3	13.3%
3	100,000.0-500,000.0 мянган төгрөг	13	2,597,613.9	27.5%
4	50,000.0-100,000.0 мянган төгрөг	25	1,678,196.6	17.8%
5	15,000.0-50,000.0 мянган төгрөг	47	1,400,428.5	14.8%
6	10,000.0-15,000.0 мянган төгрөг	15	194,311.0	2.1%
7	5,000.0-10,000.0 мянган төгрөг	27	200,869.5	2.1%
8	1,000.0-5,000.0 мянган төгрөг	18	52,863.8	0.6%
	Хувь нийлүүлсэн хөрөнгийн дүн	148	9,441,815.2	100.0%

ХЗХ-дын хувь хөрөнгийн өсөлт дараах байдалтай байна.



2012 оны жилийн эцсийн байдлаар ХЗХ-дын өөрийн хөрөнгө өмнөх оноос 3,199,016.3 мянган төгрөгөөр өсөж, 16,389,124.2 мянган төгрөгт хүрсэн. Үүнийг интервалаар харуулбал дараах байдалтай байна.

д/д	Өөрийн хөрөнгийн дүн /интервалаар/	Хоршоодын тоо	Өөрийн хөрөнгийн дүн	Нийт өөрийн хөрөнгөд эзлэх хувь
1	2,000,000.0 мянган төгрөгөөс дээш	1	4,319,468.5	26.4%
2	500,000.0-1,000,000.0 мянган төгрөг	5	3,934,236.7	24.0%
3	100,000.0-500,000.0 мянган төгрөг	23	4,338,486.1	26.5%
4	50,000.0-100,000.0 мянган төгрөг	31	2,056,682.1	12.5%
5	10,000.0-50,000.0 мянган төгрөг хүртэл	59	1,548,779.1	9.5%
6	1,000.0-10,000.0 мянган төгрөг	29	191,471.7	1.2%

Нийт өөрийн хөрөнгийн дүн	148	16,389,124.2	100.0%
---------------------------	-----	--------------	--------

Өр төлбөрийн хэмжээ нь активаас хэтэрсэн буюу өрийн хөрөнгөгүй болсон ХЗХ байхгүй байна.

ХЗХ-дын оны эцсийн байдлаар нийт хөрөнгийн 10.3 хувьтай тэнцэх 6,947,309.0 мянган төгрөгийн хоршоологчдын өмчтэй байгааг интервалаар харуулбал:

д/д	Хоршоологчдын өмчийн дүн /интервалаар/	ХЗХ-дын тоо	Хоршоологчдын өмчийн дүн	Нийт хоршоологчдын өмчид эзлэх хувь
1	500,000.0-2,000,000.0 мянган төгрөг	1	2,257,323.8	32.5%
2	100,000.0-500,000.0 мянган төгрөг	8	2,534,280.7	36.5%
3	50,000.0-100,000.0 мянган төгрөг	12	894,508.3	12.9%
4	15,000.0-50,000.0 мянган төгрөг	34	970,815.0	14.0%
5	10,000.0-15,000.0 мянган төгрөг	14	172,721.5	2.5%
6	1,000.0-10,000.0 мянган төгрөг	58	271,759.5	3.9%
7	1,000.0 мянган төгрөг хүртэл	7	2,567.1	0.0%
8	Хоршоологчдын өмчгүй /алдагдал ихтэй/	14	-156,666.9	-2.3%
Нийт дүн		148	6,947,309.0	100.0%

## ТАВ. ОРЛОГО, ЗАРДАЛ, АШИГТ АЖИЛЛАГААНЫ ТАЛААР

### 5.1 ХЗХ-дын орлогын үзүүлэлтүүд

Орлогын бүтцийг хүснэгтээр харуулбал дараах байдалтай байна. Үүнд:

ҮЗҮҮЛЭЛТ	2011.12.31		2012.12.31		Өөрчлөлт	
	Дүн	ХУВЬ	Дүн	ХУВЬ	Дүн	ХУВЬ
<b>ХҮҮГИЙН ОРЛОГО</b>	<b>12,372,797.2</b>	<b>92.5%</b>	<b>15,426,045.5</b>	93.2%	<b>3,053,248.3</b>	24.7%
Хугацаандаа байгаа зээлийн хүүгийн орлого	11,619,580.2	86.8%	14,787,688.8	89.3%	3,168,108.6	27.3%
Зээлийн нэмэгдүүлсэн хүү, алдангийн орлого	145,848.1	1.1%	222,871.7	1.3%	77,023.7	52.8%
Банкнаас авсан харилцах, хадгаламжийн хүүгийн орлого	565,272.2	4.2%	366,772.0	2.2%	-198,500.3	-35.1%
Бусад байгууллагаас авсан хүүгийн орлого	3,676.8	0.0%	39,932.9	0.2%	36,256.1	986.1%
Бусад хүүгийн орлого	38,419.9	0.3%	8,780.2	0.1%	-29,639.7	-77.1%
<b>ҮЙЛ АЖИЛЛАГААНЫ БУСАД ОРЛОГО</b>	<b>650,243.5</b>	<b>4.9%</b>	<b>746,874.0</b>	4.5%	<b>96,630.5</b>	14.9%
Элсэлтийн хураамж	12,212.3	0.1%	9,973.2	0.1%	-2,239.2	-18.3%
Гишүүний татвар	24,373.3	0.2%	24,536.4	0.1%	163.2	0.7%
Үйлчилгээний хураамж	139,573.2	1.0%	154,976.9	0.9%	15,403.7	11.0%
Үйл ажиллагааны бусад орлого	474,084.7	3.5%	557,387.6	3.4%	83,302.8	17.6%
<b>ҮЙЛ АЖИЛЛАГААНЫ БУС ОРЛОГО</b>	<b>358,957.9</b>	<b>2.7%</b>	<b>381,404.8</b>	2.3%	<b>22,446.9</b>	6.3%
Торгуулийн орлого	3,078.5	0.0%	130.0	0.0%	-2,948.5	-95.8%
Үндсэн хөрөнгийн түрээс, борлуулалтын орлого	33,452.5	0.2%	48,253.0	0.3%	14,800.5	44.2%
ӨБҮХХ борлуулснаар олсон орлого	10,000.0	0.1%	-	0.0%	-10,000.0	-100.0%
Гадаад валютын ханшийн тэгшитгэлийн орлого	144,583.9	1.1%	20,879.8	0.1%	-123,704.1	-85.6%
Тэнцлийн гадуурх тооцооноос орсон орлого	75,166.7	0.6%	76,267.8	0.5%	1,101.1	1.5%
Бусад орлого	64,738.1	0.5%	164,033.3	1.0%	99,295.2	153.4%
Онцгой шинжтэй орлого	27,938.1	0.2%	66,428.6	0.4%	38,490.5	137.8%
Ердийн бус орлого	-	0.0%	5,412.2	0.0%	5,412.2	-
Нийт орлогын дүн	13,381,998.6	100.0%	16,554,324.3	100.0%	3,172,325.6	23.7%

2012 оны дөрөвдүгээр улиралд ХЗХ-дын нийт орлого 16,554,324.3 мянган төгрөг байгаа нь өмнөх оны мөн үетэй харьцуулахад 3,172,325.6 мянган төгрөгөөр буюу 23.7 хувиар өссөн нь зээлийн хүүгийн орлого 3,053,248.3 мянган төгрөгөөр, үйл ажиллаганы бусад орлого 96,630.5 мянган төгрөгөөр, үйл ажиллаганы бус орлого 22,446.9 мянган төгрөгөөр тус тус өссөнтэй холбоотой байна.

Цогтын хишиг ХЗХ 5,412.2 мянган төгрөгийн онцгой шинжтэй орлогыг тайланд тусгасан нь эрсдэлийн сангаас хаасан зээлийн төлөлтийг бусад орлого хэсэгт бүртгээгүй, онцгой шинжтэй орлого хэсэгт бүртгэж бүртгэлийн алдаа гаргасныг дараа улирлын тайланд залруулга хийх талаар тус ХЗХ-дод мэдэгдсэн.

## 5.2 ХЗХ-дын зардлын үзүүлэлтүүд

Зардал дараах бүтэцтэй байна. Үүнд:

ҮЗҮҮЛЭЛТ	2011.12.31		2012.12.31		Өөрчлөлт	
	Дүн	ХУВЬ	Дүн	ХУВЬ	Дүн	ХУВЬ
<b>ХҮҮГИЙН ЗАРДАЛ</b>	<b>7,384,657.5</b>	<b>65.8%</b>	<b>8,322,611.9</b>	65.5%	<b>937,954.4</b>	12.7%
Хугацаагүй хадгаламжийн хүүгийн зардал	3,436,413.3	30.6%	5,623,978.3	44.2%	2,187,565.1	63.7%
Хугацаатай хадгаламжийн хүүгийн зардал (1 жил хүртэлх)	3,499,769.3	31.2%	2,324,402.8	18.3%	-1,175,366.5	-33.6%
Хугацаатай хадгаламжийн хүүгийн зардал (1-ээс дээш жил)	291,531.1	2.6%	193,961.2	1.5%	-97,569.9	-33.5%
Банк, санхүүгийн байгууллагад төлсөн хүүгийн зардал	121,256.3	1.1%	156,229.3	1.2%	34,973.0	28.8%
Бусад хүүгийн зардал	35,687.5	0.3%	24,040.3	0.2%	-11,647.2	-32.6%
<b>БОЛЗОШГҮЙ ЭРСДЭЛИЙН САНГИЙН ЗАРДАЛ</b>	<b>805,298.5</b>	<b>7.2%</b>	<b>290,322.0</b>	2.3%	<b>-514,976.4</b>	-63.9%
Зээлийн болзошгүй эрсдэлийн зардал	516,079.4	4.6%	279,917.2	2.2%	-236,162.2	-45.8%
Авлагын болзошгүй эрсдэлийн зардал	272,869.1	2.4%	8,572.2	0.1%	-264,296.9	-96.9%
Өмчлөх бусад үндсэн хөрөнгийн үнэлгээний хасагдуулгын зардал	4,681.1	0.0%	431.3	0.0%	-4,249.9	-90.8%
Бусад эрсдэлийн зардал	11,668.8	0.1%	1,401.4	0.0%	-10,267.5	-88.0%
<b>ҮЙЛ АЖИЛЛАГААНЫ ЗАРДАЛ</b>	<b>2,520,728.6</b>	<b>22.5%</b>	<b>3,008,116.2</b>	23.7%	<b>487,387.5</b>	19.3%
Боловсон хүчний зардал	1,591,354.6	14.2%	1,972,313.9	15.5%	380,959.3	23.9%
Бусад зардал	929,374.1	8.3%	1,035,802.3	8.1%	106,428.2	11.5%
<b>ҮЙЛ АЖИЛЛАГААНЫ БУС ЗАРДАЛ</b>	<b>511,397.2</b>	<b>4.6%</b>	<b>1,092,855.4</b>	8.6%	<b>581,458.2</b>	113.7%
Торгуулийн зардал	6,315.1	0.1%	13,567.3	0.1%	7,252.2	114.8%
Ногдол ашгийн зардал	11,126.3	0.1%	61,391.1	0.5%	50,264.7	
Үндсэн хөрөнгийн түрээс, борлуулалтын гарз	1,378.0	0.0%	2,447.1	0.0%	1,069.1	77.6%
Гадаад валютын ханшийн тэгшитгэлийн зардал	163,843.1	1.5%	28,483.3	0.2%	-135,359.7	-82.6%
Үйл ажиллагааны бус бусад зардал	33,094.8	0.3%	473,027.8	3.7%	439,933.0	1329.3%
Ердийн бус зардал	5,246.0	0.0%	26,243.2	0.2%	20,997.2	400.2%
Татварын зардал	290,393.8	2.6%	487,695.6	3.8%	197,301.8	67.9%
<b>Нийт зардлын дүн</b>	<b>11,222,081.8</b>	<b>100.0%</b>	<b>12,713,905.5</b>	<b>100.0%</b>	<b>1,491,823.7</b>	<b>13.3%</b>

Тайлант онд ХЗХ-дын нийт зардлын хэмжээ 12,713,905.5 мянган төгрөг байгаа нь өмнөх оны мөн үетэй харьцуулахад 1,491,823.7 мянган төгрөгөөр буюу 13.3 хувиар өсчээ. Үүнд хадгаламжийн хүүгийн зардал 2,187,565.1 мянган төгрөгөөр, үйл ажиллагааны зардал 487,387.5 мянган төгрөгөөр, үйл ажиллагааны бус зардал 581,458.2 мянган төгрөгөөр тус тус өссөн бол болзошгүй эрсдэлийн сангийн зардал 10,267.5 мянган төгрөгөөр буурсан байна.

## 5.3 Алдагдалтай ажиллаж буй ХЗХ-д

Нийт 148 ХЗХ-дын 12 ХЗХ буюу 8.1 хувь нь 456,041.3 мянган төгрөгийн алдагдалтай ажилласан байна. Үүнд:

				/мянган төгрөг/
д/д	Алдагдлын хэмжээ /интервалаар/	ХЗХ-дын тоо	Алдагдлын хэмжээ	Нийт алдагдалд эзлэх хувь
1	5,000.0 мянган төгрөгөөс дээш	2	-447,642.0	98.2%
2	1,000.0-5,000.0 мянган төгрөг хүртэл	3	-6,141.3	1.3%
3	500.0-1,000.0 мянган төгрөг хүртэл	2	-1,387.1	0.3%
4	100.0-500.0 мянган төгрөг хүртэл	3	-715.7	0.2%
5	100.0 мянган төгрөг хүртэл	2	-155.1	0.0%
	Нийт дүн	12	-456,041.3	100.0%

Алдагдалтай ажиллаж байгаа ХЗХ-дын 7 нь Улаанбаатар хотод үйл ажиллагаа явуулж байгаа ба тэдгээрийн алдагдал 450,726.4 мянган төгрөг байгаа нь ХЗХ-дын нийт алдагдлын 98.8 хувийг эзэлж байна.

Орон нутагт үйл ажиллагаа явуулж буй 5 ХЗХ-ны 5,314.8 мянган төгрөгийн алдагдал нь ХЗХ-дын нийт алдагдлын 1.2 хувийг эзэлж байна. Үүний дотор Хасбанктай франчайзын гэрээтэй 3 ХЗХ-ны 3,390.0 мянган төгрөгийн алдагдал нь орон нутагт хадгаламж, зээлийн үйл ажиллагаа эрхэлж буй алдагдалтай ажилласан ХЗХ-дын нийт алдагдлын 63.8 хувийг, нийт ХЗХ-дын алдагдлын 0.7 хувийг тус тус эзэлж байна.

#### 5.4 Ашигтай ажиллаж буй ХЗХ-д

Нийт 148 ХЗХ-доос 136 ХЗХ буюу 91.9 хувь нь 3,153,793.6 мянган төгрөгийн ашигтай ажилласан байна. Үүнд:

Ашгийн хэмжээгээр ангилахад дараах байдалтай байна. Үүнд:

				/мянган төгрөг/
д/д	Ашгийн хэмжээ /интервалаар/	ХЗХ-дын тоо	Ашгийн хэмжээ	Нийт ашигт эзлэх хувь
1	100,000.0 мянган төгрөгөөс дээш	6	2,845,282.2	66.2%
2	50,000.0-100,000.0 мянган төгрөг хүртэл	7	509,247.9	11.9%
3	10,000.0-50,000.0 мянган төгрөг хүртэл	32	684,843.1	15.9%
4	5,000.0-10,000.0 мянган төгрөг хүртэл	21	143,733.8	3.3%
5	1,000.0-5,000 мянган төгрөг хүртэл	42	101,485.8	2.4%
6	1,000.0 мянган төгрөг хүртэл	28	11,867.4	0.3%
	Нийт дүн	136	4,296,460.1	100.0%

Тайлант улиралд ашигтай ажилласан 57 ХЗХ Улаанбаатар хотод үйл ажиллагаа явуулж байгаа бөгөөд тэдгээрийн нийт ашгийн хэмжээ 3,443,275.2 мянган төгрөг буюу ХЗХ-дын нийт ашгийн 80.1 хувийг эзэлж байна.

Орон нутагт үйл ажиллагаа явуулж буй 79 ХЗХ 853,184.9 мянган төгрөгийн ашигтай ажилласан нь ХЗХ-дын нийт ашгийн 19.9 хувийг, Хасбанктай франчайзын гэрээтэй 46 ХЗХ 467,115.3 мянган төгрөгийн ашигтай ажилласан нь орон нутагт үйл ажиллагаа эрхэлж буй ашигтай ажилласан ХЗХ-дын нийт ашгийн 54.7 хувийг тус тус эзэлж байна.

#### **ЗУРГАА. ХАДГАЛАМЖ, ЗЭЭЛИЙН ХОРШООДЫГ АКТИВААР БҮЛЭГЛЭВЭЛ:**

Хорооноос ХЗХ-дод хийж буй газар дээрх шалгалтыг үр өгөөжтэй зохион байгуулах, чанаржуулах, нэг бүлэгт хамаарагдаж буй ХЗХ-дыг харьцуулах замаар тэдгээрийн санхүү,

төлбөрийн чадварын байдалд бодит үнэлгээ өгөх зорилгоор активын хэмжээгээр нь 4 ангилж бүлэглэвэл:

Бүлгийн дугаар	Бүлэглэсэн активын интервал	Бүлэгт багтах ХЗХ-н тоо	ХЗХ-нд эзлэх хувь	Нийт активт эзлэх хувь	Үүнээс	
					УБ хотод үйл ажиллагаа явуулж буй ХЗХ-ын тоо	Орон нутагт үйл ажиллагаа явуулж буй ХЗХ-ын тоо
Бүлэг-1	50.0 сая төгрөг хүртэл	68	45.9%	2.2%	25	43
Бүлэг-2	50-500.0 сая төгрөг	66	44.6%	16.3%	28	38
Бүлэг-3	500.0-1.0 тэрбум төгрөг	5	3.4%	4.8%	2	3
Бүлэг-4	1.0 тэрбумаас дээш	9	6.1%	76.7%	9	0
Нийт дүн		148	100.0%	100.0%	64	84

### ДОЛОО. ЗОХИСТОЙ ХАРЬЦААНЫ ШАЛГУУР ҮЗҮҮЛЭЛТҮҮДИЙН ТАЛААР

ХЗХ-дын санхүүгийн тайлангийн нэгтгэлээр хувьд Хорооны 2008 оны 180 дугаар тогтоолоор батлагдаж, 2012 оны 62 дугаар тогтоолоор нэмэлт өөрчлөлт орсон “Хадгаламж, зээлийн хоршооны үйл ажиллагааны зохистой харьцааны шалгуур үзүүлэлтийг тооцож, хяналт тавих журам”-аар тогтоосон зохистой харьцааны үзүүлэлтүүд дараах байдалтай байна. Үүнд:

	ЗОХИСТОЙ ҮЗҮҮЛЭЛТҮҮД	БАЙВАЛ ЗОХИХ	ТАЙЛАНГААР
<b>A</b>	<b>АКТИВЫН ЧАНАРЫН БОЛОН ХАМГААЛАЛТЫН ҮЗҮҮЛЭЛТИЙН ТАЙЛАН</b>		
1	АКТИВЫН ЭРСДЭЛИЙН САНГИЙН ХҮРЭЛЦЭЭ (+илүү, -дутуу) /мянган төгрөгөөр/	683,455.9	670,084.7 Дутуу байгуулсан
2	ЧАНАРГҮЙ ЗЭЭЛИЙН ЗОХИСТОЙ ҮЗҮҮЛЭЛТ	5.00%-иас бага	2.2%
3	ЗЭЭЛИЙН ТӨВЛӨРЛИЙН ЭРСДЭЛИЙН ҮЗҮҮЛЭЛТ	30.00%--иас бага	0.0%
<b>Б</b>	<b>ҮР АШИГТАЙ САНХҮҮГИЙН БҮТЦИЙН ҮЗҮҮЛЭЛТ</b>		
4	НИЙТ АКТИВ ХӨРӨНГӨД ЭЗЛЭХ ЗЭЭЛИЙН ХЭМЖЭЭ	60%-80% хүртэл	70.4%
5	ӨБҮХХ-ИЙН ЗОХИСТОЙ ХАРЬЦАА	5.00% -иас бага	0.7%
6	ҮНДСЭН ХӨРӨНГИЙН ЗОХИСТОЙ ХАРЬЦАА	10.00%-иас бага	2.3%
7	ГИШҮҮДИЙН ХАДГАЛАМЖИЙН ЗОХИСТОЙ ХАРЬЦАА	80.00%-иас бага	69.5%
8	БУСДААС АВСАН ЗЭЭЛИЙН ЗОХИСТОЙ ХАРЬЦАА	20.00%-иас бага	1.9%
9	ГИШҮҮДИЙН НИЙТ ХУВЬ ХӨРӨНГИЙН ЗОХИСТОЙ ХАРЬЦАА	5.00%-иас их	13.9%
10	НЭГ ГИШҮҮНИЙ ОРУУЛЖ БОЛОХ ХУВЬ ХӨРӨНГИЙН ЗОХИСТОЙ ХАРЬЦАА	10.00%-иас бага	0.0%
11	НӨӨЦИЙН САНГИЙН БАЙВАЛ ЗОХИХ ДООД ХЭМЖЭЭ	1,042,096,346.01	2,138,687,728.47
<b>В</b>	<b>ЗАРДЛЫН ЗОХИСТОЙ ХЭМЖЭЭ</b>		
12	ҮЙЛ АЖИЛЛАГААНЫ ЗАРДЛЫН ЗОХИСТОЙ ТҮВШИН	15.00%-иас бага	4.4%
<b>Г</b>	<b>ТӨЛБӨР ТҮРГЭН ГҮЙЦЭТГЭХ ЧАДВАР</b>		
13	ТӨЛБӨР ТҮРГЭН ГҮЙЦЭТГЭХ ЧАДВАРЫН ХАРЬЦАА	5.00%-иас их	21.5%
<b>Д</b>	<b>ӨГӨӨЖ, ЗАРДЛЫН ХУВЬ ХЭМЖЭЭ (ДОТООД ҮЙЛ АЖИЛЛАГААГ ДҮГНЭХ ҮЗҮҮЛЭЛТ)</b>		
14	АКТИВЫН ӨГӨӨЖ		12.8%

ХЗХ-дын санхүүгийн тайлангийн нэгтгэлээр активын эрсдэлийн санг 13,371.2 мянган төгрөгөөр дутуу байгуулснаас бусад шалгуур үзүүлэлтүүдийг салбарын хэмжээгээр хангаж ажилласан байна.



Тайлант улирлын байдлаар Хорооноос журмаар тогтоосон зохистой харьцааны шалгуур үзүүлэлтийг 13 ХЗХ бүрэн хангаж ажилласан, 124 ХЗХ 1-4 үзүүлэлтийг хангаж ажиллаагүй, 11 ХЗХ 5-7 шалгуур үзүүлэлтийг хангаж ажиллаагүй үзүүлэлттэй байна.

## **НАЙМ. ДҮГНЭЛТ, ЦААШИД АВАХ АРГА ХЭМЖЭЭНИЙ ТАЛААР**

2012 оны жилийн эцсийн байдлаар нийт 148 ХЗХ хадгаламж, зээлийн үйл ажиллагаа эрхэлж байна. Улаанбаатар хотод 64 ХЗХ, орон нутагт 84 ХЗХ үйл ажиллагаагаа явуулж байна.

Нийт ХЗХ-дын 96.0 хувь буюу 142 ХЗХ 2012 оны дөрөвдүгээр улирлын санхүүгийн болон зохистой харьцааны шалгуур үзүүлэлтийн тайлан ирүүлсэн, харин 4.0 хувь буюу 6 нь тайлан мэдээг ямар нэг хүндэтгэн үзэх шалтгаангүйгээр ирүүлээгүй байна.

2012 оны жилийн эцсийн байдлаар 148 ХЗХ үйл ажиллагаа эрхэлж байгаа нь 2011 оны мөн үетэй харьцуулахад тооны хувьд 14-өөр буурсан хэдий ч санхүүгийн болон үйл ажиллагааны үндсэн үзүүлэлтүүдийн хувьд тодорхой хэмжээний өсөлтүүд гарч чанарын ахицтай байна. Тухайлбал:

### **1. Нийт актив**

Нийт активын хэмжээ өмнөх оны мөн үетэй харьцуулахад 5,816,075.6 мянган төгрөгөөр буюу 9,4 хувиар өсөж, банкны салбарын 0,6 хувийг эзэлж байна. Улаанбаатар хотод үйл ажиллагаа эрхэлж буй ХЗХ-дын хувьд дундаж активын хэмжээ 911,695.2 мянган төгрөг, орон нутагт үйл ажиллагаа эрхэлж ХЗХ-ны дундаж активын хэмжээ 111,510.5 мянган төгрөг байна. Энэ нь өмнөх оны мөн үетэй харьцуулахад Улаанбаатар хотод үйл ажиллагаа эрхэлж буй ХЗХ-ны хувьд 157,171.8 мянган төгрөгөөр, орон нутгийн ХЗХ-ны хувьд 20,102.4 мянган төгрөгөөр тус тус өссөн үзүүлэлттэй байна.

### **2. Нийт зээлийн өрийн үлдэгдэл**

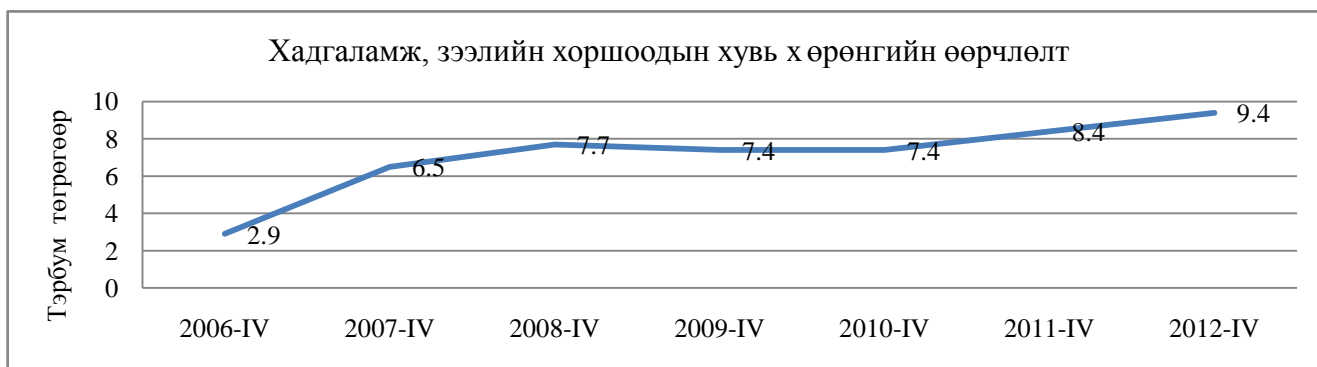
Өмнөх оны мөн үетэй харьцуулахад зээлийн багц 6,832,893.5 мянган төгрөгөөр буюу 16,5 хувиар өсөж, банкны салбарын 0.7 хувийг эзэлж байна. Чанаргүй зээлийн өрийн хэмжээ өмнөх оны мөн үеэс 1,511,788.5 мянган төгрөг буюу 58.8 хувиар буурсан байна. Тайлант улиралд муу зээлийн хэмжээ өмнөх оны мөн үетэй харьцуулахад 1,546,532.2 мянган төгрөгөөр, зээлийн эрсдэлийн сангийн хэмжээ 1,507,260.0 мянган төгрөгөөр тус тус буурсан сайн үзүүлэлттэй байна.

### **3. Татан төвлөрүүлсэн хадгаламж**

ХЗХ-дын хадгаламжийн хэмжээ 3,243,331.1 мянган төгрөгөөр буюу 7,4 хувиар өсөж, банкны салбарын 1,1 хувийг эзэлж байна. Нийт мөнгөн хадгаламжийн 94.6 хувь нь хугацаатай, 5.4 хувь нь хугацаагүй хадгаламж байгаа бөгөөд энэ онд хугацаатай хадгаламжийн хэмжээ 2,994,206.3 мянган төгрөгөөр өссөн байна.

### **4. Хувь хөрөнгийн хэмжээ**

Хувь хөрөнгийн хэмжээ өмнөх оны мөн үетэй харьцуулахад 1,084,901.2 мянган төгрөгөөр өсч, банкны салбарын 3,4 хувийг эзэлж байна. Үүнийг графикаар харуулбал дараах байдалтай байна.



##### 5. Хоршоологчдын өмч

Хоршоологчдын өмчийн хэмжээ өмнөх оны мөн үеийн байдлаас 2,114,115.1 мянган төгрөгөөр өссөн. Хувь хөрөнгө болон хоршоологчдын өмчийн хэмжээ өссөн нь бусдын өмнө ХЗХ-дын хүлээх үүрэг хариуцлага өндөржиж, өөрийн хөрөнгийн чадавхи дээшилсэн эерэг үзүүлэлт гэж дүгнэж байна.

##### 6. Нийт орлого, ашиг

ХЗХ-дын үйл ажиллагаа сайжирч, өргөжиж байгаатай холбоотойгоор, нийт орлогын хэмжээ өмнөх оны мөн үеийн байдалтай харьцуулахад 3,172,325.6 мянган төгрөгөөр, нийт зардлын хэмжээ 1,491,823.7 мянган төгрөгөөр өссөн байна. 2012 оны дөрөвдүгээр улирлын байдлаар тайлант үеийн ашиг 3,840,418.8 мянган төгрөгөөр өссөн үзүүлэлттэй байна.

ХЗХ-доос 2011 оны зохицуулалтын үйлчилгээний хөлс 14,013.3 мянган төгрөгийг төсөвт төвлөрүүлэхээс 2012 онд 14,029.8 мянган төгрөг буюу 100.1 хувийг төсөвт төвлөрүүлсэн, нэг удаа төвлөрүүлэх зохицуулалтын үйлчилгээний хөлснөөс тусгай зөвшөөрлийн сунгалтын хураамж болох нийт 1,420.0 мянган төгрөг төлөгдөхөөс 1,420.0 мянган төгрөг буюу 100.0 хувь төлөгдсөн байна.

Аудитын тухай хуулиар ХЗХ-д нь санхүүгийн жилийн эцсийн тайлангаа баталгаажуулах үүрэгтэй. Энэхүү хуулийн хэрэгжилт 2012 оны жилийн эцсийн байдлаар 93.5 хувьтай байна.

Шинээр батлагдсан “Хадгаламж, зээлийн хоршооны тухай” хуулийн 11.1 дэх хэсэгт “Хадгаламж, зээлийн хоршоо нь оноосон нэртэй байх бөгөөд түүнийг хэрэглэх тохиолд бүрд уг нэрийн ард “Хадгаламж, зээлийн хоршоо”, гэсэн дэлгэрэнгүй тэмдэглэгээ, эсхүл “ХЗХ” гэсэн товчилсон тэмдэглэгээ заасан байна” гэсэн хуулийн шаардлагыг 2012 оны жилийн эцсийн байдлаар 130 ХЗХ хангасан байна. Хуулийн шаардлагыг хангаагүй ХЗХ-дод албан бичгээр мэдэгдэж, хугацаатай үүрэг даалгавар өгөөд байна.

Мөн “Хадгаламж, зээлийн хоршооны тухай” хуулийн хэрэгжилтийг хангуулах зорилгоор хуульд нийцүүлэн боловсруулсан дүрмийн төслийг 133 ХЗХ, Бүх гишүүдийн хурлын тэмдэглэл, шийдвэрийг 142 ХЗХ-ноос Хороонд ирүүлээд байна. Ирүүлсэн дүрмийн төслийг хариуцсан хянан шалгагчид холбогдох хууль тогтоомжийн дагуу хянаж 118 ХЗХ-нд хариу албан бичгийг хүргүүлсэн байна.

Тус хэлтсийн хянан шалгагчид 2012 онд Хорооны даргын баталсан 7 удаагийн тушаалаар нэр бүхий 34 ХЗХ-ны үйл ажиллагаанд газар дээрх хяналт шалгалтыг хийж 9 ХЗХ-нд УБАШ-аар хугацаатай үүрэг даалгавар өгч биелэлтийг хангуулсан, 5 ХЗХ-ны удирдлагуудад зөрчлийн тэмдэглэл үйлдэн захиргааны арга хэмжээ авч 10,389.6 мянган төгрөгийн торгууль оногдуулсан зэрэг арга хэмжээ авч ажилласан.

Цаашид “Хадгаламж, зээлийн хоршооны тухай” хуулийн хэрэгжилтийг хангуулах үүднээс ХЗХ-дын улсын бүртгэлийн гэрчилгээ, тамга тэмдэг болон дүрэм, журам, заавруудад хуулийн дагуу өөрчлөлт хийлгэх, Бүх гишүүдийн хурлын баримт бичгийг хүлээн авч, хуулийн шаардлагад нийцсэн эсэхийг хянах ажлыг 2013 оны нэгдүгээр улиралд багтаан хийхээр төлөвлөн ажиллаж байна.

## **БИЧИЛ САНХҮҮГИЙН ГАЗАР**