

**ХАДГАЛАМЖ, ЗЭЭЛИЙН ХОРШООДЫН 2014 ОНЫ
НЭГДҮГЭЭР УЛИРЛЫН САНХҮҮГИЙН ТАЙЛАНГИЙН
НЭГТГЭЛИЙН ТАНИЛЦУУЛГА**

2014.05.21

Улаанбаатар хот

НЭГ. ӨНӨӨГИЙН БАЙДЛЫН ТАЛААР

Тайлант улиралд Хорооны хуралдаанаар 3 ХЗХ-нд хадгаламж, зээлийнүйл ажиллагаа эрхлэх тусгай эвшөөрөл шинээр олгож, 4 ХЗХ-ны тусгай эвшөөрлийг хүчингүй болгож, 12 ХЗХ-ны тусгай эвшөөрлийн хугацааг сунгаж, 1 ХЗХ-ны тусгай эвшөөрлийг түдгэлзүүлж, түдгэлзүүлсэн 2 ХЗХ-ны тусгай эвшөөрлийг сэргээж, 1 ХЗХ-нд тусгай эвшөөрөл олгохоос татгалзаж 2014 оны нэгдүгээр улирлын байдлаар нийт 140 хадгаламж, зээлийн хоршоо /цаашид “ХЗХ” гэх/ Хорооноос олгосон тусгайэвшөөрөлтэйгөөр хадга ламж, зээлийнүйл ажиллагаа эрхэлж байна.

ХЗХ-дын тооны өөрчлөлтийг сүүлийн 9 жилийн байдлаар харуулбал:



Хорооны хуралдаанаар тусгай эвшөөрөлтэй ХЗХ -дын асуудлыг шийдвэрлэсэн байдлыг хүснэгтээр харуулбал:

Онууд	шинээр олгосон	хүчингүй болгосон	түдгэлзүүлсэн	сэргээсэн	ТЗ-ийн хугацаа сунгасан	ХЗХ-дын тоо
2006	51	0	0	-	-	51
2007	128	0	0	-	-	179
2008	45	15	5	-	-	209
2009	15	12	8	1	25	212
2010	2	35	15	4	80	179
2011	4	21	9	-	47	162
2012	3	17	7	4	26	148
2013	2	9	5	-	76	141
2014-I	3	4	1	2	12	140
Дүн	253	113	50	11	266	

Санхүүгийн зохицуулах хороо

Нийт ХЗХ-дын 98.6 хувь буюу 138 ХЗХ-ноос 2014 оны нэгдүгээр улирлын санхүүгийн болон зохистой харьцааны шалгуурзүүлэлтийн тайлан ирүүлсэн, харин 3.2 хувь буюу 2 ХЗХ нь тайлан мэдээг ямар нэг хүндэтгэн үзэх шалтгаангүйгээр Хороонд ирүүлээгүй байна.

2014 оны нэгдүгээр улирлын байдлаар санхүүгийн тайлангийн нэгтгэлд тайлан мэдээгээ ирүүлээгүй 2 ХЗХ-ны нэгтгэлд хамруулсангөийн буюу хамгийн сүүлд Хороонд ирүүлсэн санхүүгийн тайланг хугацааны хувьд авч үзвэл дараах байдалтай байна. Үүнд:

д/д	Тайлангийн хугацаа	ХЗХ-ны тоо	ХЗХ-дын нэрс
1	2013- IV улирлаар	2	Улаанбаатар хотын ТДМ, Фэнг шү
Нийт		2	

ХОЁР. НЭГТГЭЛИЙН СТАТИСТИК ҮЗҮҮЛЭЛТҮҮД

2.1 Ерөнхий статистик үзүүлэлтүүд

СТАТИСТИК МЭДЭЭЛЭЛ*	НИЙТ
Нийт гишүүдийн тоо	27,030
Үүнээс: эмэгтэй	14,152
Гишүүдийн насжилт	
18-35 насны	6248
36-45 насны	8537
46-55 насны	6963
55-аас дээш	4244
Гишүүдийн боловсрол	
Дээд	10835
Тусгай дунд	3935
Бүрэн дунд	4886
Дунд	3538
Бага	1190
Хадгаламж эзэмшигч гишүүдийн тоо	
Хугацаатай	6,879
Хугацаагүй	2,174
Зээлдэгч гишүүдийн тоо	10,915
Хэвийн	10,293
Хугацаа хэтэрсэн	406
Чанаргүй:	419
Хэвийн бус	153
Эргэлзээтэй	124
Муу	145
Бусад статистик мэдээлэл	
Нийт ажилчдын тоо	384
Үүнээс: эмэгтэй	290
Компьютерийн тоо	230
Санхүүгийн программтай ХЗХ-дын тоо	42

*-Статистик мэдээллийг 2013 оны гуравдугаар улирлаас зохистой харьцааны шалгуурзүүлэлтийн тайлангийн хамт цахим хэлбэрээр хүлээн авч эхэлсэн.

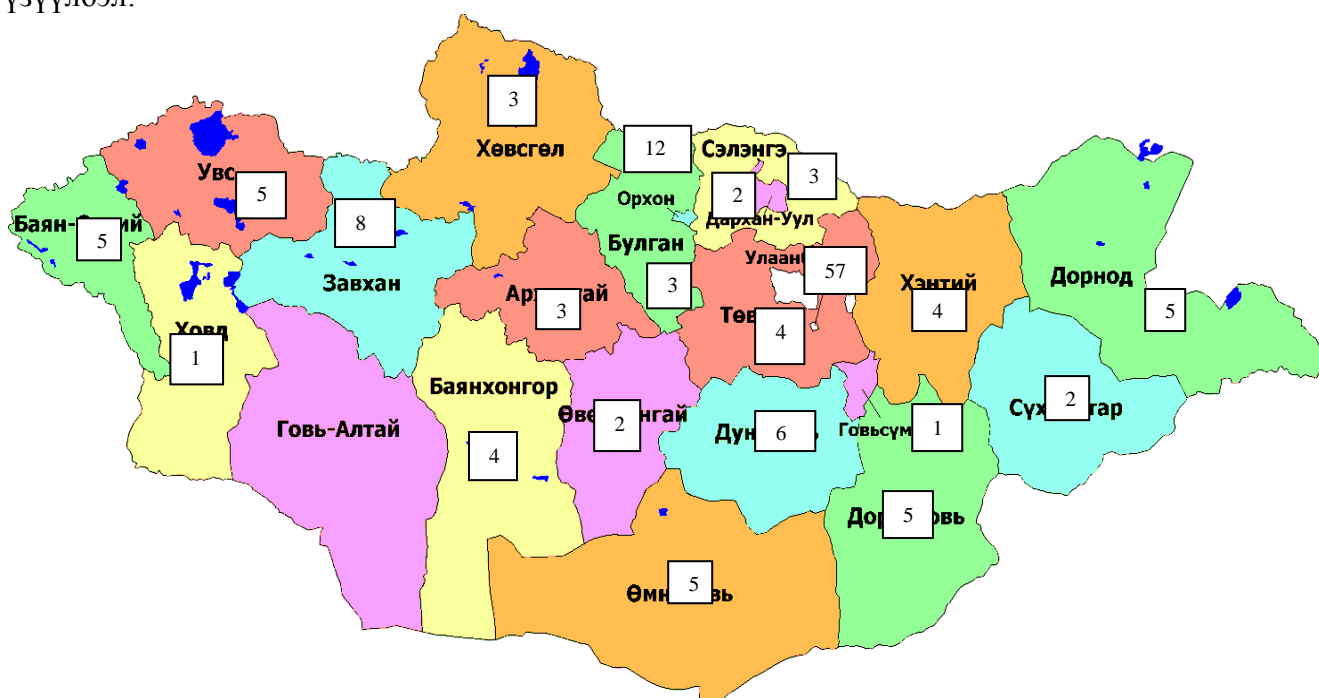
2.2 Ерөнхий санхүүгийн үзүүлэлтүүд

/мянган төгрөгөөр/

д/д	Үндсэн үзүүлэлтүүд	2013 оны I улирал	2014 оны I улирал	Өөрчлөлт	
				дүн	хувь
1	ХЗХ-дын тоо	144	140	(4)	-2.8%
2	Гишүүдийн тоо	25,953	27,030	1,077	4.1%
3	Нийт актив	71,441,649.4	75,985,971.3	4,544,321.9	6.4%
	<i>Банкны салбарт эзлэх хувь</i>	<i>0.5%</i>	<i>0.4%</i>	<i>-0.1%</i>	
4	Нийт зээлийн үлдэгдэл	56,085,313.3	61,732,909.5	5,647,596.2	10.1%
	<i>Банкны салбарт эзлэх хувь</i>	<i>0.8%</i>	<i>0.5%</i>	<i>-0.3%</i>	
5	Нийт чанаргүй зээлийн үлдэгдэл	1,322,689.6	1,645,058.9	322,369.2	24.4%
	<i>Банкны салбарт эзлэх хувь</i>	<i>0.4%</i>	<i>0.3%</i>	<i>-0.1%</i>	
6	Нийт татан төвлөрүүлсэн хадгаламжийн үлдэгдэл	49,748,534.2	52,161,374.9	2,412,840.6	4.9%
	<i>Банкны салбарт эзлэх хувь</i>	<i>1.1%</i>	<i>0.7%</i>	<i>-0.4%</i>	
7	Нийт хувь хөрөнгийн үлдэгдэл	9,567,061.6	9,841,119.3	274,057.7	2.9%
	<i>Банкны салбарт эзлэх хувь</i>	<i>3.5%</i>	<i>*</i>		
8	Нийт хоршоологчдын өмчийн үлдэгдэл	6,282,473.1	6,737,758.7	455,285.5	7.2%
9	Банк, ББСБ-аас авсан богино хугацаат зээлийн дүн	1,631,611.7	1,443,858.0	(187,753.8)	-11.5%
10	Банк, ББСБ-аас авсан урт хугацаат зээлийн дүн	501,527.7	465,597.5	(35,930.2)	-7.2%
11	Нийт орлого	4,114,702.9	4,524,472.9	409,770.0	10.0%
12	Нийт зардал	3,195,210.2	3,652,249.0	457,038.8	14.3%
13	Тухайн үеийн ашиг, алдагдал	919,492.7	872,223.9	(47,268.8)	-5.1%

Тайлант улиралд ХЗХ-дын нийт актив 75,985,971.3 мянгагүрөг байгаа нь банкны салбарын 0.4 хувьтай, нийт зээлийн үлдэгдэл 61,732,909.5 мянган төгрөг байгаа нь банкны салбарын 0.5 хувьтай, чанаргүй зээлийн үлдэгдэл 1,645,058.9 мянган төгрөг байгаа нь банкны салбарын 0.3 хувьтай, хадгаламжийн үлдэгдэл 52,161,374.9 мянган төгрөг байгаа нь банкны салбарын 0.7 хувьтай тус тус тэнцэхээр үзүүлэлттэй байна.

Хадгаламж, зээлийн үйл ажиллагаа эрхлэх тусгай зөвшөөрөлтэй 140 ХЗХ-д байгаагийн 40.7 хувь буюу 57 ХЗХ нь Улаанбаатар хотод, 59.3 хувь буюу 83 ХЗХ нь орон нутаг үйл ажиллагаагаа явуулж байна. 2014 оны нэгдүгээр улирлын 140 ХЗХ-дын орон нутгийн байршлыг үзүүлбэл:



2.3 Улаанбаатар хотод үйл ажиллагаа явуулж буй ХЗХ-дын статистик үзүүлэлтүүд

/мянган төгрөгөөр/

д/д	Үндсэн үзүүлэлтүүд	2013 оны I улирал	2014 оны I улирал	Өөрчлөлт	
				дүн	хувь
1	УБ хотод үйл ажиллагаа явуулж буй ХЗХ-дын тоо	61	57	(4)	-6.6%
2	Гишүүдийн тоо	11,500	11,909	409	3.6%
	<i>ХЗХ-ны гишүүдийн нийт тоонд эзлэх хувь</i>	42.4%	44.1%	1.7%	
3	Нийт актив	61,834,180.0	65,517,074.9	3,682,894.9	6.0%
	<i>ХЗХ-ны нийт активт эзлэх хувь</i>	86.6%	86.2%	-0.4%	
4	Нийт зээлийн үлдэгдэл	48,694,078.9	53,649,415.3	4,955,336.4	10.2%
	<i>ХЗХ-ны нийт зээлийн өрийн үлдэгдэлд эзлэх хувь</i>	86.8%	86.9%	0.1%	
5	Нийт чанаргүй зээлийн үлдэгдэл	1,167,906.7	1,392,563.4	224,656.7	19.2%
	<i>ХЗХ-ны нийт чанаргүй зээлийн үлдэгдэлд эзлэх хувь</i>	88.3%	84.7%	-3.6%	
6	Нийт татсан хадгаламжийн үлдэгдэл	45,162,445.2	47,213,591.6	2,051,146.4	4.5%
	<i>ХЗХ-ны нийт хадгаламжийн үлдэгдэлд эзлэх хувь</i>	90.8%	90.5%	-0.3%	
7	Нийт хувь нийлүүлсэн хөрөнгө	6,705,312.8	6,805,229.8	99,917.0	1.5%
	<i>ХЗХ-ны нийт хувь хөрөнгийн үлдэгдэлд эзлэх хувь</i>	70.1%	69.2%	-0.9%	
8	Нийт хоршоологчдын өмчийн дүн	5,223,700.7	5,587,996.7	364,296.0	7.0%
	<i>ХЗХ-ны нийт хоршоологчдын өмчийн дүнд эзлэх хувь</i>	83.1%	82.9%	-0.2%	
9	Банк, ББСБ-аас авсан богино хугацаат зээлийн дүн	1,327,721.7	1,095,755.0	(231,966.7)	-17.5%
10	Банк, ББСБ-аас авсан урт хугацаат зээлийн дүн	78,886.2	77.5	(78,808.7)	-99.9%
11	Нийт орлого	3,377,180.3	3,675,163.8	297,983.5	8.8%
12	Нийт зардал	2,653,480.1	2,970,402.2	316,922.1	11.9%
13	Тухайн үеийн ашиг, алдагдал	723,700.3	704,761.6	(18,938.7)	-2.6%

Улаанбаатар хотод үйл ажиллагаа явуулж буй 57 ХЗХ-дын нийт актив 65,517,074.9 мянган төгрөг байгаа нь салбарын нийт активын 86.2 хувийг, орлого 3,675,163.8 мянган төгрөг байгаа нь хадгаламж, зээлийн хоршоодын нийт орлогын 81.2 хувийг, зардал 2,970,402.2 мянган төгрөг байгаа нь хадгаламж, зээлийн хоршоодын нийт зардлын 81.3 хувийг тус тус эзэлж байна.

2.4 Орон нутагт үйл ажиллагаа явуулж буй ХЗХ-дын статистик үзүүлэлтүүд

/мянган төгрөгөөр/

д/д	Үндсэн үзүүлэлтүүд	2013 оны I улирал	2014 оны I улирал	Өөрчлөлт	
				дүн	хувь
1	Орон нутагт үйл ажиллагаа явуулж буй ХЗХ-дын тоо	83	83	0	0.0%
2	Гишүүдийн тоо	14,453	15,121	668	4.6%
	<i>ХЗХ-ны гишүүдийн нийт тоонд эзлэх хувь</i>	57.6%	55.9%	-1.7%	
3	Нийт актив	9,607,469.4	10,468,896.4	861,427.0	9.0%
	<i>ХЗХ-ны нийт активт эзлэх хувь</i>	13.4%	13.8%	0.4%	
4	Нийт зээлийн үлдэгдэл	7,391,234.3	8,083,494.2	692,259.9	9.4%
	<i>ХЗХ-ны нийт зээлийн өрийн үлдэгдэлд эзлэх хувь</i>	13.2%	13.1%	-0.1%	
5	Нийт чанаргүй зээлийн үлдэгдэл	154,783.0	252,495.5	97,712.5	63.1%
	<i>ХЗХ-ны нийт чанаргүй зээлийн үлдэгдэлд эзлэх хувь</i>	11.7%	15.3%	3.6%	
6	Нийт татсан хадгаламжийн үлдэгдэл	4,586,089.0	4,947,783.3	361,694.3	7.9%
	<i>ХЗХ-ны нийт хадгаламжийн үлдэгдэлд эзлэх хувь</i>	9.2%	9.5%	0.3%	
7	Нийт хувь нийлүүлсэн хөрөнгө	2,861,748.8	3,035,889.4	174,140.6	6.1%
	<i>ХЗХ-ны нийт хувь хөрөнгийн үлдэгдэлд эзлэх хувь</i>	29.9%	30.8%	0.9%	
8	Нийт хоршоологчдын өмчийн дүн	1,058,772.4	1,149,762.0	90,989.6	8.6%
	<i>ХЗХ-ны нийт хоршоологчдын өмчийн дүнд эзлэх хувь</i>	16.9%	17.1%	0.2%	
9	Банк, ББСБ-аас авсан богино хугацаат зээлийн дүн	303,890.0	348,103.0	44,213.0	14.5%

Санхүүгийн зохицуулах хороо

10	Банк, ББСБ-аас авсан урт хугацаат зээлийн дүн	422,641.5	465,520.0	42,878.5	10.1%
11	Нийт орлого	737,522.6	849,309.1	111,786.5	15.2%
12	Нийт зардал	541,730.1	681,846.8	140,116.7	25.9%
13	Тухайн үеийн ашиг	195,792.4	167,462.3	(28,330.1)	-14.5%

Орон нутагтүйл ажиллагаа явуулж буй 8 3 ХЗХ-дын нийт актив 10,468,896.4 мянган төгрөг байгаа нь салбарын нийт активын 13.8 хувийг, орлого 849,309.1 мянган төгрөг байгаа нь хадгаламж, зээлийн хоршоодын нийт орлогын 18.8 хувийг, зардал 681,846.8 мянган төгрөг байгаа нь хадгаламж, зээлийн хоршоодын нийт зардлын 18.7 хувийг тус тус эзэлж байна.

2.5 Хасбанкны франчайзын гэрээтэй ажиллаж буй ХЗХ-дын статистик үзүүлэлтүүд

д/д	Үндсэн үзүүлэлтүүд	2013 оны I улирал	2014 оны I улирал	Өөрчлөлт	
				дүн	хувь
1	Хас банктай франчайзийн гэрээтэй ХЗХ-дын тоо	49	47	(2)	
2	Гишүүдийн тоо	10,002	9,955	(47)	-0.5%
	<i>ХЗХ-ны гишүүдийн нийт тоонд эзлэх хувь</i>	38.5%	36.8%	-1.7%	
3	Нийт актив	4,962,659.7	5,768,080.4	805,420.7	16.2%
	<i>ХЗХ-ны нийт активт эзлэх хувь</i>	6.9%	7.6%	0.7%	
4	Нийт зээлийн үлдэгдэл	4,034,201.1	4,514,148.5	479,947.4	11.9%
	<i>ХЗХ-ны нийт зээлийн өрийн үлдэгдэлд эзлэх хувь</i>	7.2%	7.3%	0.1%	
5	Нийт чанаргүй зээлийн үлдэгдэл	60,336.5	70,549.9	10,213.4	16.9%
	<i>ХЗХ-ны нийт чанаргүй зээлийн үлдэгдэлд эзлэх хувь</i>	4.6%	4.3%	-0.3%	
6	Нийт татсан хадгаламжийн үлдэгдэл	1,879,070.3	2,351,829.5	472,759.2	25.2%
	<i>ХЗХ-ны нийт хадгаламжийн үлдэгдэлд эзлэх хувь</i>	3.8%	4.5%	0.7%	
7	Нийт хувь нийлүүлсэн хөрөнгө	1,731,727.7	1,791,019.9	59,292.2	3.4%
	<i>ХЗХ-ны нийт хувь хөрөнгийн үлдэгдэлд эзлэх хувь</i>	18.1%	18.2%	0.1%	
8	Нийт хоршоологчдын өмчийн дүн	564,485.5	649,634.4	85,148.9	15.1%
	<i>ХЗХ-ны нийт хоршоологчдын өмчийн дүнд эзлэх хувь</i>	9.0%	9.6%	0.6%	
9	Банк, ББСБ-аас авсан богино хугацаат зээлийн дүн	285,940.9	343,603.0	57,662.1	20.2%
10	Банк, ББСБ-аас авсан урт хугацаат зээлийн дүн	326,341.6	399,568.7	73,227.1	22.4%
11	Нийт орлого	393,199.8	449,238.4	56,038.6	14.3%
12	Нийт зардал	297,859.3	361,002.3	63,143.0	21.2%
13	Тухайн үеийн ашиг, алдагдал	95,340.5	88,236.1	(7,104.4)	-7.5%

ХасБанкны Франчайзын гэрээтэй ажилладаг 47 ХЗХ-дын нийт актив 5,768,080.4 мянган төгрөг байгаа нь салбарын нийт активын 7.6 хувийг, орлого 449,238.4 мянган төгрөг байгаа нь хадгаламж, зээлийн хоршоодын нийт орлогын 9.9 хувийг, зардал 361,002.3 мянган төгрөг байгаа нь хадгаламж, зээлийн хоршоодын нийт зардлын 9.9 хувийг тус тус эзэлж байна.

ГУРАВ. АКТИВЫН ЧАНАР, ЗЭЭЛИЙН ҮЙЛ АЖИЛЛАГААНЫ ТАЛААР

3.1 Активын чанар

ХЗХ-дын 2014 оны нэгдүгээр улирлын байдлаарх нийт активын бүтцийг өмнөх оны мөн үетэй харьцуулахад дараах байдалтай байна. Үүнд:

ҮЗҮҮЛЭЛТ	2013/03/31		2014/03/31		Өөрчлөлт	
	Дүн	Хувь	Дүн	Хувь	Дүн	Хувь
1. ЭРГЭЛТИЙН ХӨРӨНГӨ	69,860,395.0	97.8%	73,895,989.1	97.2%	4,035,594.1	5.8%
МӨНГӨН ХӨРӨНГӨ	11,670,551.2	16.3%	10,188,662.8	13.4%	(1,481,888.4)	-12.7%
Касс дахь бэлэн мөнгө	2,049,223.5	2.9%	2,480,946.7	3.3%	431,723.2	21.1%
Банкинд байршуулсан харилцах	6,994,451.0	9.8%	4,848,709.1	6.4%	(2,145,741.9)	-30.7%

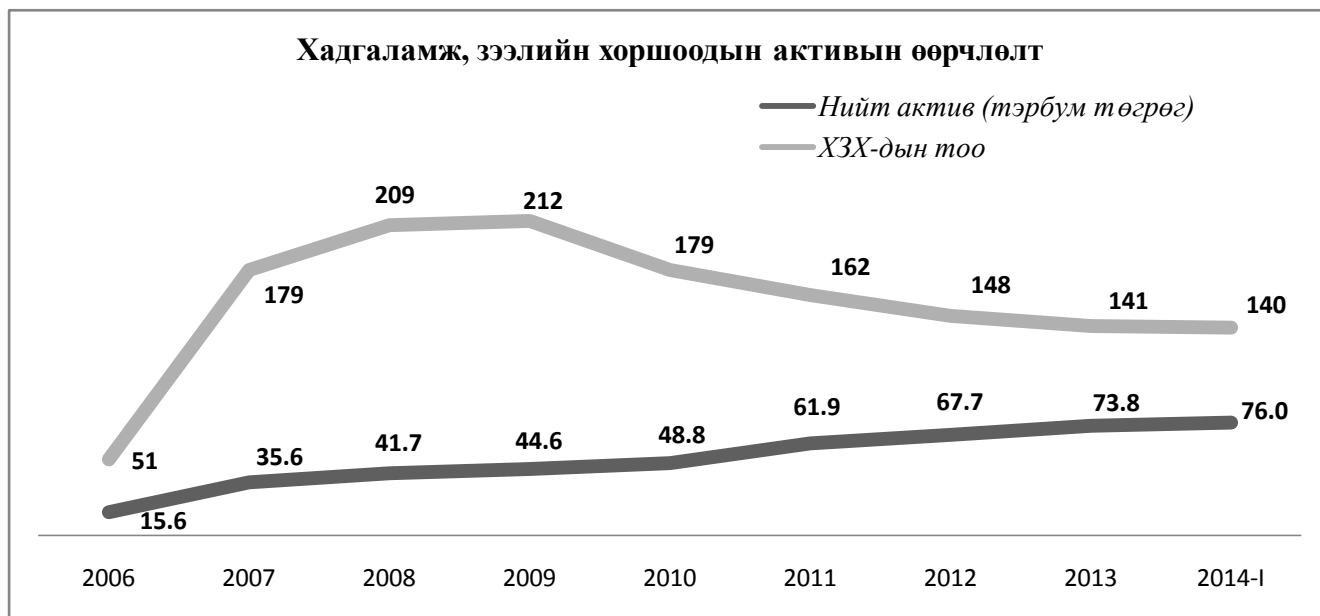
Хадгаламж, зээлийн хоршоодын 2014 оны нэгдүгээр улирлын санхүүгийн тайлангийн нэгтгэлийн танилцуулга

Санхүүгийн зохицуулах хороо

Банкинд байршуулсан хадгаламж	2,626,876.7	3.7%	2,859,007.0	3.8%	232,130.3	8.8%
ЗЭЭЛ (ЦЭВРЭЭР)	55,337,262.0	77.5%	60,818,846.5	80.0%	5,481,584.5	9.9%
НИЙТ ЗЭЭЛ	56,085,313.3	78.5%	61,732,909.5	81.2%	5,647,596.2	10.1%
Хэвийн зээл	53,438,808.0	74.8%	58,251,605.4	76.7%	4,812,797.4	9.0%
Хугацаа хэтгэрсэн зээл	1,323,815.6	1.9%	1,836,245.2	2.4%	512,429.6	38.7%
Чанаргүй зээл	1,322,689.6	1.9%	1,645,058.9	2.2%	322,369.2	24.4%
Хэвийн бус	644,720.0	0.9%	662,393.7	0.9%	17,673.7	2.7%
Эргэлзээтэй зээл	329,880.5	0.5%	646,352.9	0.9%	316,472.4	95.9%
Муу зээл	348,089.2	0.5%	336,312.3	0.4%	(11,776.9)	-3.4%
(Зээлийн эрсдэлийн сан)	748,051.3	1.0%	914,063.0	1.2%	166,011.7	22.2%
АВЛАГА (ЦЭВРЭЭР)	2,176,714.6	3.0%	2,252,732.0	3.0%	76,017.5	3.5%
Байгууллага, хүмүүсээс авах авлага	306,362.0	0.4%	277,811.7	0.4%	(28,550.3)	-9.3%
Татварын авлага	29,900.0	0.0%	2,964.8	0.0%	(26,935.2)	-90.1%
Хуримтлуулж тооцсон хүүгийн авлага	1,900,252.5	2.7%	1,971,955.5	2.6%	71,703.0	3.8%
БУСАД ХӨРӨНГӨ	188,032.9	0.3%	88,632.4	0.1%	(99,400.5)	-52.9%
Материал үнэ бүхий зүйл	109,392.7	0.2%	61,980.9	0.1%	(47,411.9)	-43.3%
Урьдчилж төлсөн зардал, тооцоо	18,962.1	0.0%	26,651.6	0.0%	7,689.4	40.6%
Бусад актив	59,678.1	0.1%	-	0.0%	(59,678.1)	-100%
ӨМЧЛӨХ БУСАД ХӨРӨНГӨ (ЦЭВРЭЭР)	487,834.3	0.7%	547,115.4	0.7%	59,281.1	12.2%
Өмчлөх бусад хөрөнгө	533,064.1	0.7%	549,915.4	0.7%	16,851.3	3.2%
(Өмчлөх бусад хөрөнгийн хасагдуулга)	45,229.8	0.1%	2,800.0	0.0%	(42,429.8)	-93.8%
2. ЭРГЭЛТИЙН БУС ХӨРӨНГӨ	1,581,254.4	2.2%	2,089,982.2	2.8%	508,727.8	32.2%
ҮНДСЭН ХӨРӨНГӨ (ЦЭВРЭЭР)	1,532,281.1	2.1%	2,056,516.9	2.7%	524,235.8	34.2%
Үндсэн хөрөнгө	1,973,827.4	2.8%	2,535,121.3	3.3%	561,293.9	28.4%
(Үндсэн хөрөнгийн элэгдэл)	441,546.2	0.6%	478,604.4	0.6%	37,058.2	8.4%
БУСАД ЭРГЭЛТИЙН БУС ХӨРӨНГӨ	48,973.3	0.1%	33,465.3	0.0%	(15,508.0)	-31.7%
Биет бус хөрөнгө	18,933.3	0.0%	3,425.3	0.0%	(15,508.0)	-81.9%
Бусад	30,040.0	0.0%	30,040.0	0.0%	-	0.0%
НИЙТ ХӨРӨНГИЙН ДҮН (1+2)	71,441,649.4	100%	75,985,971.3	100%	4,544,321.9	6.4%

Активын хэмжээ өмнөх оны мөн үетэй харьцуулахад 6.4 хувиар буюу 4,544,321.9 мянган төгрөгөөр өссөн. Энэ өсөлтөд эргэлтийн хөрөнгө тэр дундаа нийт зээлийн хэмжээ өмнөх оны мөн үетэй харьцуулахад 10.1 хувиар буюу 5,647,596.2 мянган төгрөгөөр өссөн нь нөлөөлсөн.

Салбарын хэмжээгээр нийт активын өсөлтийг графикаар харуулбал:



ХЗХ-дын тоо буурч байгаа хэдий ч нийт активын хэмжээ тогтмол өсөн үзүүлэлттэй байна.

Активын төвлөрлийн байдлыг авч үзвэл дараах байдалтай байна. Үүнд:

/мянган төгрөгөөр/

д/д	Активын хэмжээ	ХЗХ-дын тоо	Нийт актив		Гишүүдийн тоо		ХЗХ-дын байршил	
			Дүн	Хувь	Дүн	Хувь	УБ	Орон нутаг
1	10,000,000.0 дээш	1	32,338,839.4	42.6%	1885	7.0%	1	-
2	1,000,000.0-10,000,000.0	8	26,060,673.5	34.3%	4927	18.2%	8	-
3	500,000.0-1,000,000.0	7	5,249,335.3	6.9%	3530	13.1%	3	4
4	100,000.0-500,000.0	42	9,262,370.2	12.2%	9994	37.0%	16	26
5	50,000.0-100,000.0	25	1,725,694.7	2.3%	2878	10.6%	11	14
6	10,000.0-50,000.0	46	1,286,737.6	1.7%	3344	12.4%	13	33
7	5,000.0-10,000.0	7	50,001.4	0.1%	376	1.4%	3	4
8	5,000.0 хүртэл	4	12,319.3	0.0%	96	0.4%	2	2
	Нийт дүн	140	75,985,971.3	100%	27030	100%	57	83

ХЗХ-дын активын төвлөрлийг ангилахад томоохон буюу 1 тэрбум төгрөгөөс дээш актив хөрөнгөтэй 9 ХЗХ-ны нийт актив 58,399,512.8 мянган төгрөг байгаа нь нийт ХЗХ-дын активын 76.9 хувийг, гишүүдийн тоо 6812 байгаа нь нийт ХЗХ-дын гишүүдийн 25.2 хувийг тус тус эзэлж байна.

3.2 Зээлийн үйл ажиллагааны талаар

Зээлийн ангиллыг өмнөх оны мөн үетэй харьцуулахад дараах байдалтай байна. Үүнд:

/мянган төгрөгөөр/

ҮЗҮҮЛЭЛТ	2013/03/31		2014/03/31		Өөрчлөлт	
	Дүн	Хувь	Дүн	хувь	Дүн	хувь
ЗЭЭЛ (ЦЭВРЭЭР)	55,337,262.0		60,818,846.5		5,481,584.5	9.9%
Нийт зээл	56,085,313.3	100%	61,732,909.5	100%	5,647,596.2	10.1%
Хэвийн зээл	53,438,808.0	95.3%	58,251,605.4	94.4%	4,812,797.4	9.0%
Хугацаа хэтэрсэн зээл	1,323,815.6	2.4%	1,836,245.2	3.0%	512,429.6	38.7%
Чанаргүй зээл	1,322,689.6	2.4%	1,645,058.9	2.7%	322,369.2	24.4%
<i>Хэвийн бус</i>	644,720.0	1.1%	662,393.7	1.1%	17,673.7	2.7%
<i>Эргэлзээтэй зээл</i>	329,880.5	0.6%	646,352.9	1.0%	316,472.4	95.9%
<i>Муу зээл</i>	348,089.2	0.6%	336,312.3	0.5%	(11,776.9)	-3.4%
(Зээлийн эрсдэлийн сан)	748,051.3		914,063.0		166,011.7	22.2%

Тайлант улирлын байдлаар ХЗХ-дын нийт зээлийн багц 61,732,909.5 мянган төгрөг байгаа нь активын 81.2 хувьтай, цэвэр зээл 60,818,846.5 мянган өгрөг байгаа нь активын 80.0 хувьтай тус тус тэнцэж байна.

Цэвэр зээлийнүлдэгдлийг өмнөх оны мөн үетэй харьцуулахад 5,481,584.5 мянган төгрөгөөр буюу 9.9 хувиар өссөн бол чанаргүй зээлийн үлдэгдэл 322,369.2 мянган төгрөгөөр буюу 24.2 хувиар өссөн байна.

Нийт зээлийн багцад эзлэх чанаргүй зээлийн хэмжээ өмнөх оны мөн үетэй харьцуулахад 322,369.2 мянган төгрөгөөр өсч зээлийн багцын чанар муудсан хэдий ч муу зээл 11,776.9 мянган төгрөгөөр буюу 3.4 хувиар буурсан үзүүлэлттэй байна.

ХЗХ-дын зээлийн өрийн үлдэгдлийг интервалаар харуулбал дараах байдалтай байна.

д/д	Зээлийн хэмжээ /интервал/	ХЗХ-дын тоо	Нийт зээлийн хэмжээ	Нийт зээлд эзлэх хувь
1	10,000,000.0 дээш	1	27,245,760.9	44.1%
2	1,000,000.0-10,000,000.0	7	19,999,842.0	32.4%
3	500,000.0-1,000,000.0	6	4,115,453.8	6.7%
4	100,000.0-500,000.0	36	7,439,058.8	12.1%
5	50,000.0-100,000.0	22	1,572,241.7	2.5%
6	10,000.0-50,000.0	48	1,269,109.9	2.1%
7	5,000.0-10,000.0	10	72,982.6	0.1%
8	5,000.0 хүртэл	8	18,459.8	0.0%
9	Зээлийн үлдэгдэлгүй	2	0.0	0.0%
Нийт дүн		140	61,732,909.5	100%

Нийт зээлийн үлдэгдлийг бүлэглэхэд 500,000.0 мянган өгрөгөөс дээш зээлийн үлдэгдэлтэй 14 ХЗХ-ны нийт зээлийн үлдэгдэл 51,361,056.7 мянган төгрөг байгаа нь нийт ХЗХ-дын зээлийн үлдэгдлийн 83.2 хувийг эзэлж байна.

ДӨРӨВ. ПАССИВЫН БҮТЭЦ, ХАДГАЛАМЖИЙН ҮЙЛ АЖИЛЛАГААНЫ ТАЛААР

4.1 Өр төлбөр ба өөрийн хөрөнгийн талаар

Нийт өр төлбөр ба өөрийн хөрөнгийн бүтцийг өмнөх оны мөн үетэй харьцуулж үзвэл дараах байдалтай байна. Үүнд:

ҮЗҮҮЛЭЛТ	2013/03/31		2014/03/31		Өөрчлөлт	
	Дүн	хувь	Дүн	хувь	Дүн	хувь
1. ӨР ТӨЛБӨР	55,592,114.6	77.8%	59,407,093.3	78.2%	3,814,978.7	6.9%
ХАДГАЛАМЖ	49,748,534.2	69.6%	52,161,374.9	68.6%	2,412,840.6	4.9%
Хугацаагүй	2,024,817.4	2.8%	2,182,729.7	2.9%	157,912.3	7.8%
Хугацаатай	47,723,716.8	66.8%	49,978,645.1	65.8%	2,254,928.3	4.7%
БОГИНО ХУГАЦААТ ЗЭЭЛ	1,631,611.7	2.3%	1,443,858.0	1.9%	- 187,753.8	-11.5%
Банк, ББСБ-аас авсан богино хугацаат зээл	1,565,540.0	2.2%	1,402,981.3	1.8%	-162,558.7	-10.4%
Богино хугацаат төслийн санхүүжилт	66,071.7	0.1%	32,815.2	0.0%	- 33,256.5	(0.5)%
Санхүүгийн байгууллагаас авсан зээл	-	0.0%	8,061.5	0.0%	-	0.0%
Тогтворжилтын сангийн санхүүгийн туслалцаа	-	0.0%	-	0.0%	-	0.0%
БУСАД БОГИНО ХУГАЦААТ ӨР ТӨЛБӨР	3,710,441.0	5.2%	5,336,263.0	7.0%	1,625,822.0	43.8%
Татварын төлөх өглөг	91,588.9	0.1%	221,381.1	0.3%	129,792.3	141.7%
Хуримтлуулж тооцсон хүүгийн өглөг	2,992,193.5	4.2%	3,174,214.7	4.2%	182,021.2	6.1%
Өглөг	501,661.8	0.7%	24,493.6	0.0%	- 477,168.2	-95.1%
Ногдол ашгийн өглөг	-	0.0%	1,789,114.1	2.4%	1,789,114.1	100%
Санхүүгийн түрээсийн өглөг	-	0.0%	906.5	0.0%	906.5	100%
Урьдчилж орсон орлого	-	0.0%	70,745.2	0.1%	70,745.2	100%
Бусад пассив	124,996.8	0.2%	55,407.8	0.1%	-69,589.0	-55.7%
УРТ ХУГАЦААТ ӨР ТӨЛБӨР	501,527.7	0.7%	465,597.5	0.6%	- 35,930.2	-7.2%
Банк, ББСБ-аас авсан урт хугацаат зээл	346,141.5	0.5%	365,601.5	0.5%	19,459.9	5.6%
Урт хугацаат төслийн санхүүжилт	155,386.2	0.2%	99,996.0	0.1%	- 55,390.2	0.0%
2. ӨӨРИЙН ХӨРӨНГӨ	15,849,534.7	22.2%	16,578,878.0	21.8%	729,343.2	4.6%
ХУВЬ НИЙЛҮҮЛСЭН ХӨРӨНГӨ	9,567,061.6	13.4%	9,841,119.3	13.0%	274,057.7	2.9%
Хувь нийлүүлсэн хөрөнгө	9,567,061.6	13.4%	9,841,119.3	13.0%	274,057.7	2.9%
ДАХИН ҮНЭЛГЭЭНИЙ НЭМЭГДЭЛ	371,965.4	0.5%	576,107.4	0.8%	204,142.0	54.9%
Дахин үнэлгээний нэмэгдэл	371,965.4	0.5%	576,107.4	0.8%	204,142.0	54.9%
ХОРШООЛОГЧДЫН ӨМЧ	5,910,507.7	8.3%	6,161,651.3	8.1%	251,143.6	4.2%
Нөөцийн сан	3,553,451.8	5.0%	2,439,816.7	3.2%	-1,113,635.2	-31.3%

Санхүүгийн зохицуулах хороо

Нийгмийн хөгжлийн сан	415,659.6	0.6%	538,718.2	0.7%	123,058.6	29.6%
Бусад сангууд	452,683.7	0.6%	615,209.0	0.8%	162,525.3	35.9%
Хандив, тусламж	51,323.7	0.1%	14,612.3	0.0%	- 36,711.5	-71.5%
Хадгаламж хамгаалалтын сан	-	0.0%	180,745.0	0.2%	180,745.0	100%
Тогтворжилтын сан	-	0.0%	141,689.5	0.2%	141,689.5	100%
Бусад өмч	32,264.5	0.0%	-	0.0%	- 32,264.5	-100%
Тайлангийн үеийн ашиг/алдагдал	919,492.7	1.3%	872,223.9	1.1%	- 47,268.8	-5.1%
Хуримтлагдсан ашиг/алдагдал	485,631.7	0.7%	1,358,636.7	1.8%	873,005.0	179.8%
ӨР ТӨЛБӨР БА ӨӨРИЙН ХӨРӨНГӨ ДҮН (1+2)	<u>71,441,649.4</u>	<u>100%</u>	<u>75,985,971.3</u>	<u>100%</u>	<u>4,544,321.9</u>	<u>6.4%</u>

ХЗХ-дын өр төлбөр, өөрийн хөрөнгийн хэмжээ буюу эх үүсвэр өмнөх оны мөн үетэй харьцуулахад 4,544,321.9 мянган төгрөгөөр өссөн. Энэ өсөлтөд хадгаламжийн хэмжээ 2,412,840.6 мянган төгрөгөөр, хувь хөрөнгө 274,057.7 мянган төгрөгөөр, хоршоологчдын өмч 455,285.5 мянган төгрөгөөр тус тус өссөн нь нөлөөлсөн байна.

4.2 Хадгаламжийн үйл ажиллагааны талаар

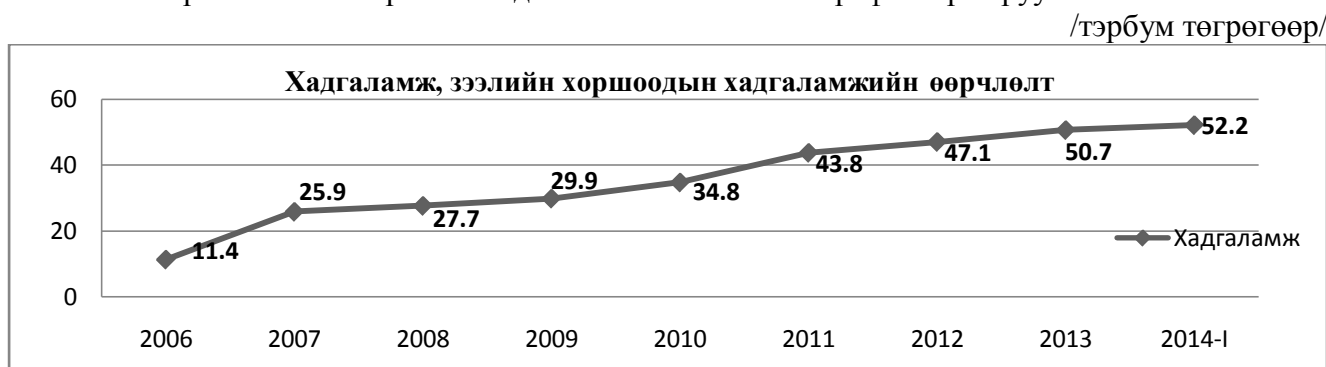
Татан өвлөрүүлсэн хадгаламжийн хэмжээ нийт активын 6 8.6 хувийг эзэлж байгаа бөгөөд тэдгээрийг бүлэглэн харуулбал:

д/д	Хадгаламжийн хэмжээ /интервалаар/	ХЗХ-дын тоо	Хадгаламжийн дүн	Нийт хадгаламжид Эзлэх хувь
1	10,000,000.0 дээш	1	24,112,044.2	46.2%
2	1,000,000.0-10,000,000.0	6	18,576,624.2	35.6%
3	500,000.0-1,000,000.0	4	2,607,968.3	5.0%
4	100,000.0-500,000.0	21	4,510,207.3	8.6%
5	50,000.0-100,000.0	17	1,197,121.8	2.3%
6	10,000.0-50,000.0	46	1,073,440.0	2.1%
7	5,000.0-10,000.0	6	40,342.4	0.1%
8	5,000.0 хүртэл	24	43,626.7	0.1%
9	Хадгаламжгүй	15	-	0.0%
Нийт хадгаламжийн дүн		140	52,161,374.9	100%

Татан төвлөрүүлсэн хадгаламжийн үлдэгдлийг ангилахад 500,000.0 мянган төгрөгөөс дээш хадгаламжийн үлдэгдэлтэй 11 ХЗХ-ны хадгаламжийн үлдэгдэл 45,296,636.7 мянган төгрөг байгаа нь нийт ХЗХ-дын хадгаламжийн үлдэгдлийн 86.8 хувийг эзэлж байна.

Хадгаламж татан өвлөрүүлээгүй 15 ХЗХ байгаа нь нийт ХЗХ-дын 10.7 хувийг эзэлж байгаа ба эдгээр нь зөвхөн өөрийн хөрөнгөөрөө үйл ажиллагаагаа явуулж байна.

Салбарын хэмжээгээр нийт хадгаламжийн өсөлтийг графикаар харуулбал:



4.3 Хувь хөрөнгийн талаар

Тайлант улирлын байдлаар хувь хөрөнгийн хэмжээ 9, 841,119.3 мянган төгрөг байгаа нь нийт активын 13.0 хувийг эзэлж байна. Үүнийг интервалаар харуулбал:

д/д	Хувь нийлүүлсэн хөрөнгийн хэмжээ /интервалаар/	ХЗХ-дын тоо	Гишүүдийн тоо	Хувь нийлүүлсэн хөрөнгийн дүн	
				Дүн	Хувь
1	2,000,000.0 дээш	1	1,885	2,062,324.5	21.0%
2	500,000.0-1,000,000.0	2	685	1,674,604.8	17.0%
3	100,000.0-500,000.0	17	8,914	2,794,844.6	28.4%
4	50,000.0-100,000.0	22	5,413	1,476,632.7	15.0%
5	10,000.0-50,000.0	62	7,910	1,623,266.8	16.5%
6	5,000.0-10,000.0	22	1,623	167,927.1	1.7%
7	5,000.0 хүртэл	14	600	41,518.8	0.4%
Хувь нийлүүлсэн хөрөнгийн дүн		140	27,030	9,841,119.3	100%

ХЗХ-дын хувь хөрөнгийн өсөлт дараах байдалтай байна. Үүнд: (тэрбум төгрөгөөр)



4.4 Өөрийн хөрөнгө, хоршоологчдын өмчийн талаар

2014 оны 1 дүгээр улирлын байдлаар ХЗХ-дын өөрийн хөрөнгө өмнөх оны мөн үеэс 729,343.2 мянган төгрөгөөр өсч 1 6,578,878.0 мянган төгрөгт хүрсэн. Үүнийг интервалаар харуулбал дараах байдалтай байна.

д/д	Өөрийн хөрөнгийн хэмжээ /интервалаар/	ХЗХ-дын тоо	Өөрийн хөрөнгө	
			Дүн	Хувь
1	1,000,000.0 дээш	2	5,011,968.3	30.2%
2	500,000.0-1,000,000.0	5	3,878,623.8	23.4%
3	100,000.0-500,000.0	19	3,733,547.4	22.5%
4	50,000.0-100,000.0	27	2,025,562.3	12.2%
5	10,000.0-50,000.0	60	1,758,003.7	10.6%
6	10,000.0 доош	27	171,172.5	1.0%
Нийт өөрийн хөрөнгийн дүн		140	16,578,878.0	100%

Өр төлбөрийн хэмжээ нь активаас хэтэрсэн буюу өөрийн хөрөнгөгүй болсон ХЗХ тайлант улирлын эцэст байхгүй байна.

ХЗХ-дын хоршоологчдын өмчийн байдлыг интервалаар харуулбал. Үүнд:

/мянган төгрөгөөр/

д/д	Хоршоологчдын өмчийн дүн /интервалаар/	ХЗХ-дын тоо	Хоршоологчдын өмчийн дүн	
			Дүн	Хувь
1	1,000,000.0 дээш	1	1,904,837.3	30.9%
2	500,000.0-1,000,000.0	1	614,286.3	10.0%
3	100,000.0-500,000.0	8	1,819,180.0	29.5%
4	50,000.0-100,000.0	11	791,753.9	12.8%
5	10,000.0-50,000.0	38	888,735.1	14.4%
6	5,000.0-10,000.0	26	197,174.0	3.2%
7	1,000.0-5,000.0	31	75,586.6	1.2%
8	1,000.0 хүртэл	8	3,911.1	0.1%
9	Хоршоологчдын өмчгүй /алдагдалтай/	16	(133,813.0)	-2.2%
Нийт дүн		140	6,161,651.3	100%

Алдагдалтай ажилласнаас хоршоологчдын өмчгүй болсон 16 ХЗХ үйл ажиллагаа эрхэлж байна. Үүнд:

/мянган төгрөгөөр/

д/д	ХЗХ-дын нэрс	Байршил	Гишүүдийн тоо	Нийт актив	Хоршоологчдын өмч	Өөрийн хөрөнгө	Хадгаламж
1	Грави	Орхон	184	165,765.3	(80,840.8)	5,681.3	152,701.4
2	Мон инвест	УБ хот	52	224,267.2	(18,543.8)	86,482.8	104,094.7
3	Дархан түрүү	Дархан	87	7,042.5	(6,120.0)	7,004.0	-
4	Цогтын хишиг	Булган	105	20,747.8	(5,608.7)	13,478.4	3,132.1
5	Гүүдлайф	УБ хот	109	140,537.0	(5,381.1)	42,818.9	83,942.6
6	Хар ат хөгжил	Булган	195	56,324.2	(3,856.6)	15,904.1	15,941.4
7	ТДМ	УБ хот	28	84,981.6	(3,140.4)	81,379.6	-
8	Чаданхүү	УБ хот	48	53,315.3	(2,990.7)	1,024.7	33,655.8
9	Чин-Амар	УБ хот	55	64,557.8	(2,205.1)	9,732.7	46,692.8
10	Шилийн зоо	Дундговь	323	38,713.9	(2,091.6)	7,488.7	31,105.2
11	Жамба нинж	УБ хот	41	21,803.0	(1,594.9)	17,555.1	3,940.8
12	Бизнесийн оргил	УБ хот	40	50,507.6	(707.4)	37,522.6	12,250.0
13	Эхлэл их наяд	УБ хот	20	215.9	(284.1)	215.9	-
14	Алтан зөгийн үүр	УБ хот	20	5,000.0	(250.0)	5,000.0	-
15	Дорнын сэтгэшгүй	Дорнод	46	33,352.4	(197.6)	33,352.4	-
16	Финстар	УБ хот	52	53,440.3	-	35,805.0	16,844.6
Нийт дүн			1,405	1,020,571.7	(133,813.0)	400,446.1	504,301.4

ТАВ. ОРЛОГО, ЗАРДАЛ, АШИГТ АЖИЛЛАГААНЫ ТАЛААР

5.1 ХЗХ-дын орлогын үзүүлэлтүүд

Орлогын бүтцийг хүснэгтээр харуулбал дараах байдалтай байна. Үүнд:

/мянган төгрөгөөр/

ҮЗҮҮЛЭЛТ	2013/03/31		2014/03/31		Өөрчлөлт	
	Дүн	хувь	Дүн	хувь	Дүн	хувь
ХҮҮГИЙН ОРЛОГО	3,926,960.3	95.4%	4,411,649.4	97.5%	484,689.2	12.3%
Хугацаандаа байгаа зээлийн хүүгийн орлого	3,745,089.2	91.0%	4,202,538.1	92.9%	457,448.9	12.2%
Зээлийн нэмэгдүүлсэн хүү, алдангийн орлого	33,895.6	0.8%	43,230.5	1.0%	9,334.8	27.5%
Үнэт цаасны хүүгийн орлого	-	0.0%	26.0	0.0%	26.0	0.0%
Банк, санхүүгийн байгууллагаас авсан хүү	125,581.4	3.1%	192,215.3	4.2%	66,634.0	53.1%
Бусад байгууллагаас авсан хүүгийн орлого	10,046.0	0.2%	-	0.0%	(10,046.0)	-100%
Санхүүгийн түрээсийн хүүгийн орлого	-	0.0%	1.7	0.0%	1.7	0.0%
Бусад хүүгийн орлого	12,348.1	0.3%	-	0.0%	(12,348.1)	-100%
(Зээлийн хүүгийн орлогын буцаалт)	-	0.0%	(26,362.1)	-0.6%	(26,362.1)	0.0%
ҮЙЛ АЖИЛЛАГААНЫ БУСАД ОРЛОГО	98,072.8	2.4%	85,070.2	1.9%	(13,002.5)	-13.3%
Элсэлтийн хураамж	4,232.6	0.1%	4,411.9	0.1%	179.3	4.2%

Санхүүгийн зохицуулах хороо

Гишүүний татвар	13,570.0	0.3%	10,956.6	0.2%	(2,613.5)	-19.3%
Үйлчилгээний хураамж	40,151.0	1.0%	50,209.4	1.1%	10,058.4	25.1%
Үйл ажиллагааны бусад орлого	40,119.1	1.0%	-	0.0%	(40,119.1)	-100%
Түрээсийн орлого	-	0.0%	7,589.0	0.2%	-	0.0%
Санхүүгийн бусад ажил, үйлчилгээний орлого	-	0.0%	11,903.4	0.3%	-	0.0%
ҮЙЛ АЖИЛЛАГААНЫ БУС ОРЛОГО	89,669.9	2.2%	27,753.2	0.6%	(61,916.6)	-69.0%
Үндсэн хөрөнгө түрээс, борлуулалтын орлого	3,456.5	0.1%	3.6	0.0%	(3,452.9)	-99.9%
ӨБҮХХ борлуулснаар олсон орлого	31,853.6	0.8%	-	0.0%	(31,853.6)	-
Гадаад валют ханшийн тэгшитгэлийн орлого	1,176.7	0.0%	38.6	0.0%	(1,138.1)	-96.7%
Тэнцлийн гадуурх тооцооноос орсон орлого	9,053.0	0.2%	-	0.0%	(9,053.0)	-100.0%
Бусад орлого	44,130.1	1.1%	27,711.0	0.6%	(16,419.1)	-37.2%
НИЙТ ОРЛОГЫН ДҮН	4,114,702.9	100%	4,524,472.9	100%	409,770.0	10.0%

2014 оны 1 дүгээр улиралд ХЗХ-дын нийт орлого 4,524,472.9 мянган төгрөг байгаа нь өмнөх оны мөн үетэй харьцуулахад 409,770.0 мянган төгрөгөөр буюу 10.0 хувиар өссөн.

Энэ нь үйл ажиллагааны бусад орлого болон үйл ажиллагааны бус орлого тус бүр буурсан хэдий ч зээлийн жүгийн орлого 484,689.2 мянган төгрөгөөр буюу 12.3 хувиар өссөнтэй холбоотой байна.

5.2 ХЗХ-дын зардлын үзүүлэлтүүд

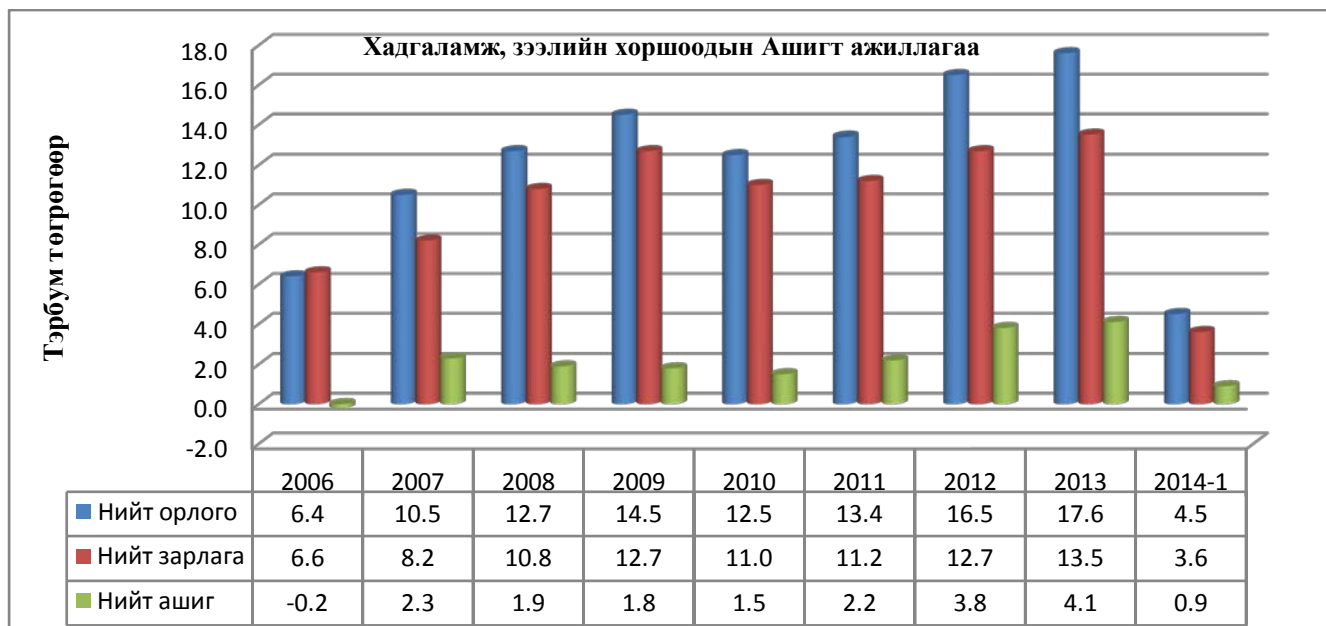
Зардлын бүтцийг хүснэгтээр харуулбал дараах байдалтай байна. Үүнд:

ҮЗҮҮЛЭЛТ	2013/03/31		2014/03/31		Өөрчлөлт	
	Дүн	Хувь	Дүн	Хувь	Дүн	Хувь
ХҮҮГИЙН ЗАРДАЛ	2,112,143.3	66.1%	2,346,047.7	64.2%	233,904.4	11.1%
Хадгаламжийн хүүгийн зардал	2,071,249.5	64.8%	2,333,118.7	63.9%	261,869.2	12.6%
Банк, санхүүгийн байгууллагад төлсөн хүү	38,650.3	1.2%	38,461.2	1.1%	(189.1)	-0.5%
Санхүүгийн түрээсийн хүүгийн зардал	-	0.0%	243.1	0.0%	243.1	0.0%
Бусад хүүгийн зардал	2,243.5	0.1%	371.2	0.0%	(1,872.2)	-99.0%
(Хүүгийн зардлын буцаалт)	-	0.0%	(26,146.6)	-0.7%	(26,146.6)	-1265.5%
ЭРСДЭЛИЙН САНГИЙН ЗАРДАЛ	126,101.1	3.9%	128,936.8	3.5%	2,835.7	2.2%
Зээлийн болзошгүй эрсдэлийн зардал	123,742.4	3.9%	205,184.7	5.6%	81,442.2	65.8%
Авлагын болзошгүй эрсдэлийн зардал	(2,350.0)	-0.1%	-	0.0%	2,350.0	-100%
Өмчлөх бусад үндсэн хөрөнгийн үнэлгээний хасагдуулгын зардал	4,319.8	0.1%	-	0.0%	(4,319.8)	-100%
(Болзошгүй эрсдэлийн сангийн нөхөлт)	-	0.0%	(76,247.9)	-2.1%	-	0.0%
Бусад эрсдэлийн зардал	388.9	0.0%	-	0.0%	(388.9)	-100%
ҮЙЛ АЖИЛЛАГААНЫ ЗАРДАЛ	837,594.7	26.2%	1,069,901.9	29.3%	232,307.2	27.7%
Боловсон хүсний зардал	532,216.2	16.7%	652,235.1	17.9%	120,018.9	22.6%
Бусад төрлийн зардал	305,378.5	9.6%	417,666.8	11.4%	112,288.3	36.8%
ҮЙЛ АЖИЛЛАГААНЫ БУС ЗАРДАЛ	119,371.1	3.7%	107,362.6	2.9%	(12,008.5)	-10.1%
Торгуулийн зардал	3,644.0	0.1%	96.0	0.0%	(3,548.0)	-97.4%
Ногдол ашгийн зардал	-	0.0%	-	0.0%	-	0.0%
Үндсэн хөрөнгийн түрээс, борлуулалтын гарз	247.5	0.0%	-	0.0%	(247.5)	-100%
Гадаад валют ханшийн тэгшитгэлийн зардал	638.6	0.0%	-	0.0%	(638.6)	-100%
Үйл ажиллагааны бус бусад зардал	11,624.5	0.4%	13,203.7	0.4%	1,579.2	13.6%
Ердийн бус зардал	185.8	0.0%	-	0.0%	(185.8)	-100%
Татварын зардал	103,030.7	3.2%	94,062.9	2.6%	(8,967.8)	-8.7%
НИЙТ ЗАРДЛЫН ДҮН	3,195,210.2	100%	3,652,249.0	100%	457,038.8	14.3%

Тайлант улиралд ХЗХ-дын нийт зардлын хэмжээ 3,652,249.0 мянган төгрөг байгаа нь өмнөх оны мөн үетэй харьцуулахад 457,038.8 мянган төгрөгөөр буюу 14.3 хувиар өсчээ.

Үүнд хүүгийн зардал 233,904.4 мянган төгрөгөөр, эрсдэлийн сангийн зардал 2,835.7 мянган төгрөгөөр, үйл ажиллагааны зардал 232,307.2 мянган төгрөгөөр тус тус өссөн, харин үйл ажиллагааны бус зардал 12,008.5 мянган төгрөгөөр буурсан үзүүлэлтүүд нөлөөлсөн байна.

5.3 Ашигт ажиллагааг өмнөх үеүдтэй харьцуулахад дараах байдалтай байна. Үүнд:



5.4 Ашигтай ажиллаж буй ХЗХ-д

Тайлант улиралд 110 ХЗХ-д 939,399.0 мянгаүгрөгийн ашигтай, 3 ХЗХ ашиг, алдагдалгүй, 27 ХЗХ 67,175.1 мянган төгрөгийн алдагдалтай тус тус ажиллаж салбарын хэмжээнд нийт 872,223.9 мянган төгрөгийн ашигтай ажилласан ба активын өгөөж 1.15 хувь байгаа хэдий өмнөх оны мөн үеэс 47,268.8 мянган өгрөгөөр буюу 5.1 хувиар буурсан үзүүлэлттэй байна.

Ашигтай ажилласан ХЗХ-дыг интервалаар харуулбал дараах байдалтай байна. Үүнд:

д/д	Ашгийн хэмжээ /интервалаар/	ХЗХ-дын тоо	Ашгийн хэмжээ	Нийт ашигт эзлэх хувь	Активын хэмжээ	Активын өгөөж
1	100,000.0 дээш	2	425,462.9	45.3%	34,456,632.0	1.2%
2	50,000.0-100,000.0	2	128,356.5	13.7%	9,707,063.7	1.3%
3	10,000.0-50,000.0	11	203,300.0	21.6%	15,151,622.4	1.3%
4	5,000.0-10,000.0	13	95,034.8	10.1%	4,884,217.0	1.9%
5	1,000.0-5,000.0	35	72,155.2	7.7%	6,442,994.2	1.1%
6	1,000.0	47	15,089.6	1.6%	2,247,209.6	0.7%
7	Ашиг, алдагдалгүй	3	-	0.0%	147,144.2	0.0%
Нийт дүн		113	939,399.0	100%	73,036,883.2	1.3%

Эдгээр 113 ХЗХ-с Улаанбаатар хотод үйл ажиллагаа эрхэлж буй 44 ХЗХ тайлант улиралд 747,280.9 мянган төгрөгийн ашигтай ажилласан нь ХЗХ-дын нийт ашгийн 79.5 хувийг эзэлж байгаа ба активын өгөөж 1.17 хувь байна.

Харин орон нутагтүйл ажиллагаа явуулж буй 69 ХЗХ тайлант улиралд 192,118.1 мянган төгрөгийн ашигтай ажилласан нь ХЗХ-дын нийт ашгийн 20.5 хувийг эзэлж байгаа ба активын өгөөж 2.1 хувь байна.

5.5 Алдагдалтай ажиллаж буй ХЗХ-д

Нийт 140 ХЗХ-дын 19.3 хувь буюу 27 ХЗХ 67,175.1 мянган өгрөгийн алдагдалтай ажилласан байна. Үүнд:

д/д	Алдагдлын хэмжээ /интервалаар/	ХЗХ-дын тоо		Алдагдлын хэмжээ	Нийт алдагдалд эзлэх хувь
		УБ	Орон нутаг		
1	5,000.0 дээш	3	1	(41,191.9)	61.3%
2	1,000.0-5,000.0 хүртэл	3	6	(21,033.3)	31.3%
3	100.0-1,000.0 хүртэл	5	7	(4,808.4)	7.2%
4	100.0 хүртэл	2	-	(141.5)	0.2%
Нийт дүн		13	14	(67,175.1)	100%

ХЗХ-дын нийт активт эзлэх алдагдлын түвшин 0.1 хувь байна. Өнгөрсөн оны мөн үед 27 ХЗХ 38,839.6 мянган өгрөгийн алдагдалтай ажиллаж байсан бол тайлант улиралд 27 ХЗХ 67,175.1 мянган төгрөгийн алдагдалтай ажилласан байгаа нь 28,335.5 мянган төгрөгөөр өссөн үзүүлэлттэй байна.

Алдагдалтай ажиллаж байгаа ХЗХ-дын 13 нь Улаанбаатар хотод үйл ажиллагаа эрхэлдэг ба тэдгээрийн алдагдлын хэмжээ 42,519.3 мянган төгрөг байгаа нь ХЗХ-дын нийт алдагдлын 63.3 хувийг эзэлж байна.

Орон нутагт үйл ажиллагаа явуулж буй 14 ХЗХ тайлант улиралд 24,655.8 мянган төгрөгийн алдагдалтай ажилласан нь ХЗХ-дын нийт алдагдлын 36.7 хувийг эзэлж байна. Үүний дотор Хасбангтай франчайзын гэрээтэй 9 ХЗХ-ны 18,940.9 мянган төгрөгийн алдагдал нь орон нутагт хадгаламж, зээлийн үйл ажиллагаа эрхэлж буй алдагдалтай ажилласан ХЗХ -дын алдагдлын 76.8 хувийг, ХЗХ-дын нийт алдагдлын 28.2 хувийг тус тус эзэлж байна.

ЗУРГАА. ХАДГАЛАМЖ, ЗЭЭЛИЙН ХОРШООДЫГ АКТИВААР БҮЛЭГЛЭСЭН ТАЛААР

Хорооноос ХЗХ-дод хийж буй газар дээрх шалгалтууд өгөөжтэй зохион байгуулах, чанаржуулах, нэг үлэгт хамаарагдаж буй ХЗХ -дыг харьцуулах замаар тэдгээрийн саяу төлбөрийн чадварын байдалд бодит үнэлгээ өгөх зорилгоор активын хэмжээгээр нь 4 ангилж бүлэглэвэл:

Бүлгийн дугаар	Бүлэглэсэн активын интервал	ХЗХ-дын тоо		Нийт актив		Үүнээс					
		Тоо	Эзлэх хувь	Дүн	Эзлэх хувь	УБ хотын ХЗХ-дын			Орон нутгын ХЗХ-дын		
						Тоо	Гишүүд	Актив	Тоо	Гишүүд	Актив
Бүлэг-1	50.0 сая төгрөг хүртэл	57	40.7%	1,349,058.3	1.8%	18	605	414,124.4	39	3,211	934,933.9
Бүлэг-2	50-500.0 сая төгрөг	67	47.9%	10,988,064.8	14.5%	40	8,977	6,420,699.6	27	3,895	4,567,365.3
Бүлэг-3	500.0-1.0 тэрбум төгрөг	7	5.0%	5,249,335.3	6.9%	4	2,933	3,113,262.9	3	597	2,136,072.4
Бүлэг-4	1.0 тэрбумаас дээш	9	6.4%	58,399,512.8	76.9%	9	6,812	58,399,512.8	-	-	-
Нийт дүн		140	100%	75,985,971.3	100%	71	19,327	68,347,599.7	69	7,703	7,638,371.6

ДОЛОО. ЗОХИСТОЙ ХАРЬЦААНЫ ШАЛГУУР ҮЗҮҮЛЭЛТҮҮДИЙН ТАЛААР

ХЗХ-дын 2014 оны 1 дүгээр улирлын санхүүгийн тайлангийн нэгтгэлээр хувьд Хорооны 2014 оны 26 дугаар тогтоолоор батлагдсан “Хадгаламж, зээлийн хоршооны үйл ажиллагааны зохистой харьцааны шалгуурууд болон дагаж мөрдөх үзүүлэлт ийг тооцож, хяналт тавих журам”-аар тогтоосон үзүүлэлтүүд дараах байдалтай байна. Үүнд:

Санхүүгийн зохицуулах хороо

№	ЗОХИСТОЙ ҮЗҮҮЛЭЛТ	ЗХШҮ /ДМҮ	БАЙВАЛ ЗОХИХ	ТАЙЛАНГААР
А	ХӨРӨНГИЙН ЧАНАР БОЛОН ХАМГААЛАЛТЫН ҮЗҮҮЛЭЛТ			
1	ХӨРӨНГИЙН ЭРСДЭЛИЙН САНГИЙН ХҮРЭЛЦЭЭ (мянган төгрөг)		916,899.4	914,063.0 дутуу байгуулсан
2	ЧАНАРГҮЙ ЗЭЭЛИЙН ЗОХИСТОЙ ХАРЬЦАА	ЗХШҮ	5%-иас бага	2.7%
3	НЭГ ГИШҮҮНД ОЛГОСОН ЗЭЭЛИЙН ЗОХИСТОЙ ХАРЬЦАА	ДМҮ	30%-иас бага	0.0%
4	НЭГДМЭЛ СОНИРХОЛТОЙ ЭТГЭЭДЭД ОЛГОСОН ЗЭЭЛИЙН ХАРЬЦАА	ДМҮ	30%-иас бага	0.0%
Б	ҮР АШИГТАЙ САНХҮҮГИЙН БҮТЦИЙН ҮЗҮҮЛЭЛТ			
1	НИЙТ ХӨРӨНГӨ /АКТИВ/-Д ЭЗЛЭХ ЗЭЭЛИЙН ЗОХИСТОЙ ХАРЬЦАА	ЗХШҮ	60% - 85%	80.0%
2	ӨМЧЛӨХ БУСАД ХӨРӨНГИЙН ЗОХИСТОЙ ХАРЬЦАА	ДМҮ	5% -иас бага	0.7%
3	ҮНДСЭН ХӨРӨНГИЙН ЗОХИСТОЙ ХАРЬЦАА	ДМҮ	10%-иас бага	2.7%
4	ГИШҮҮДИЙН ХАДГАЛАМЖИЙН ЗОХИСТОЙ ХАРЬЦАА	ЗХШҮ	20% - 80%	68.6%
5	БУСДААС АВСАН ЗЭЭЛИЙН ЗОХИСТОЙ ХАРЬЦАА	ДМҮ	20%-иас бага	2.5%
6	НЭГ ГИШҮҮНИЙ ОРУУЛЖ БОЛОХ ХУВЬ ХӨРӨНГИЙН ЗОХИСТОЙ ХАРЬЦАА	ЗХШҮ	10%-иас бага	0.0%
7	ХОРШООЛОГЧДЫН ӨМЧИЙН ЗОХИСТОЙ ХАРЬЦАА	ЗХШҮ	5%-иас их	8.1%
8	НӨӨЦИЙН САНГИЙН БАЙВАЛ ЗОХИХ ДООД ХЭМЖЭЭ (мянган төгрөг)	ДМҮ	616,165.1	3,434.4
9	ХАДГАЛАМЖ ХАМГААЛАЛТЫН САНГИЙН БАЙВАЛ ЗОХИХ ДООД ХЭМЖЭЭ (мянган төгрөг)	ДМҮ	308,082.6	<u>180,745.0</u> Хангаагүй
10	ТОГТВОРЖИЛТЫН САНГИЙН БАЙВАЛ ЗОХИХ ДООД ХЭМЖЭЭ (мянган төгрөг)	ДМҮ	308,082.6	<u>141,689.5</u> Хангаагүй
В	ЗАРДЛЫН ЗОХИСТОЙ ХЭМЖЭЭ			
11	ҮЙЛ АЖИЛЛАГААНЫ ЗАРДЛЫН ЗОХИСТОЙ ХАРЬЦАА	ДМҮ	15%-иас бага	1.4%
Г	ТӨЛБӨР ТҮРГЭН ГҮЙЦЭТГЭХ ЧАДВАР			
12	ТӨЛБӨР ТҮРГЭН ГҮЙЦЭТГЭХ ЧАДВАРЫН ЗОХИСТОЙ ХАРЬЦАА	ЗХШҮ	5%-иас их	5.1%
Д	ӨГӨӨЖ, ЗАРДЛЫН ХУВЬ ХЭМЖЭЭ (ДОТООД ҮЙЛ АЖИЛЛАГААГ ДҮГНЭХ ҮЗҮҮЛЭЛТ)			
13	ХӨРӨНГӨ /АКТИВ/-ИЙН ӨГӨӨЖ			1.3%

ХЗХ-дын санхүүгийн тайлангийн нэгтгэлээр зохистой харьцааны шалгуур үзүүлэлтүүдийг салбарын хэмжээгээр хангаж ажилласан байна. Харин эрсдэлийн санг 2,836.4 мянган төгрөгөөр дутуу байгуулсан, дагаж өрдөх үзүүлэлтүүдийн хадгаламж, хамгаалалтын болон тогтворжилтын санг байгуулаагүй байна.

НАЙМ. ДҮГНЭЛТ, ЦААШИД АВАХ АРГА ХЭМЖЭЭНИЙ ТАЛААР

2013 оны жилийн эцсийн байдлаар 141 ХЗХ байснаас тайлант улиралд 3 ХЗХ-нд тусгай зөвшөөрөл олгож 4 ХЗХ-ны тусгай зөвшөөрлийг хүчингүй болгож 2014 оны 1 дүгээр улирлын эцэст 140 ХЗХ Хорооноос олгосон тусгай зөвшөөрөлтэйгээр хадгаламж, зээлийн үйл ажиллагаа эрхэлж байна.

Үүнд Улаанбаатар хотын Налайх дүүргийн Алтан өгийн үүр, Эхлэл их наяд ХЗХ, Дорнод аймгийн Хэрлэн сумын Дорнын сэтгэшгүй ХЗХ-нд тус тус хадгаламж, зээлийнүйл ажиллагаа эрхлэх тусгайзөвшөөрөл шинээр олгож Улаанбаатар хотын Хамтын өгжлийн чуулган /20 гишүүн, 5,832.1 мянган төгрөгийн активтай/, Гэрэг инвест ХЗХ /36 гишүүн, 52,832.6 мянган өгрөгийн активтай/ -дын бүх гишүүдийн хурлаар татан буугдах шийдвэр гаргасан, Завхан аймгийн Завханмандал сумын Нугын дэвшил /130 гишүүн, 2,518.1 мянган өгрөг ийн активтай/, Өвөрхангай аймгийн Бат-Өлзийт сумын Найдвартай хөгжил ХЗХ /96 гишүүн, 9,686.9 мянган өгрөгийн активтай/ -д нь ту сайвзөвшөөрлийг түдгэлзүүлсэн хугацаанд зөрчлийг арилгаагүй зэрэг үндэслэлээр тус тус тусгай зөвшөөрлийг хүчингүй болгосон байна.

Санхүүгийн зохицуулах хороо

Санхүүгийн тайлангийн нэтгэлд ХЗХ-д тайланг хамруулж буй байдлыг сүүлийн 3 жилийн байдлаар авч үзвэл 2011 онд 93.8 хувь, 2012 онд 96.0 хувь, 2013 онд 97.2 хувь, 2014 оны 1 дүгээр улиралд 98.6 хувийн ирцтэй байгаа нь санхүүгийн тоон мэдээллийг үнэн бодитой гаргаж, мэдээллийг ашиглах боломжийг үрдүүлж байгаагаас гадна тайлангийн ирц, чанар сайжирч байна.

2014 оны 1 дүгээр улиралд 140 ХЗХ үйл ажиллагаа эрхэлж байгаа нь 2013 оны мөн үетэй харьцуулахад тооны хувьд 4-өөр буурсан хэдий ч санхүүгийн болон үйл ажиллагааны үндсэн үзүүлэлтүүдийн хувьд тодорхой хэмжээний өсөлтүүд гарч чанарын ахицтай байна.

Тухайлбал:

1. Нийт актив

Тайлант улиралд ХЗХ-дын нийт активын хэмжээ өмнөх оны мөн үетэй харьцуулахад 4,544,321.9 мянган төгрөгөөр буюу 6.4 хувиар өсч 75,985,971.3 мянган төгрөг байгаа нь банкны салбарын 0.4 хувьтай тэнцэж байна. Өмнөх оны мөн үетэй харьцуулахад Улаанбаатар хотод үйл ажиллагаа эрхэлж буй ХЗХ-ны хувьд гишүүдийн тоо 409-р өсч, нийт актив 3,682.9 мянган төгрөгөөр буюу 6.0 хувиар, орон нутгийн ХЗХ-ны хувьд гишүүдийн тоо 668-р өсч, нийт актив 861.4 мянган төгрөгөөр буюу 9.0 хувиар тус тус өссөн үзүүлэлттэй байна.

2. Нийт зээлийн үлдэгдэл

Нийт зээлийн үлдэгдэл 61,732,909.5 мянган төгрөг байгаа нь банкны салбарын 0.5 хувьтай тэнцэж байна. Өмнөх оны мөн үетэй харьцуулахад зээлийн багц 5,481,584.5 мянган төгрөгөөр буюу 9.9 хувиар, чанаргүй зээлийн хэмжээ 322,369.2 мянган төгрөг буюу 24.2 хувиар тус тус өссөн байна. Тайлант улиралд чанаргүй зээлийн хэмжээ өмнөх оны мөн үетэй харьцуулахад өссөн хэдий ч муу зээлийн хэмжээ 11,776.9 мянган төгрөгөөр буюу 3.4 хувиар буурсан байна.

3. Татан төвлөрүүлсэн хадгаламж

Нийт хадгаламжийн үлдэгдэл 52,161,374.9 мянган төгрөг байгаа нь банкны салбарын 0.7 хувьтай тэнцэж байна. Хадгаламжийн хэмжээ өмнөх оны мөн үеэс 2,412,840.6 мянган төгрөгөөр буюу 4.9 хувиар өсөж нийт мөнгөн хадгаламжийн 95.8 хувь нь хугацаатай, 4.2 хувь нь хугацаагүй хадгаламж байна.

4. Хувь хөрөнгийн хэмжээ

Хувь хөрөнгийн хэмжээ өмнөх оны мөн үетэй харьцуулахад 274,057.7 мянган төгрөгөөр буюу 2.9 хувиар өсч, гишүүдийн тоо 1,077-оор нэмэгдсэн байна.

5. Хоршоологчдын өмч

Хоршоологчдын өмчийн хэмжээ өмнөх оны мөн үеийн байдлаас 729,343.2 мянган төгрөгөөр өссөн. Хувь хөрөнгө болон хоршоологчдын өмчийн хэмжээ өссөн нь бусдын өмнө ХЗХ-дын хүлээх үүрэг хариуцлага өндөржиж, өөрийн хөрөнгийн чадавхи дээшилсэн эерэг үзүүлэлт гэж дүгнэж байна.

6. Нийт орлого, ашиг

ХЗХ-дын санхүүгийн үйл ажиллагаа сайжирч нийт орлогын хэмжээ өмнөх оны мөн үеэс 409,770.0 мянган төгрөгөөр буюу 10.0 хувиар, нийт зардлын хэмжээ 457,038.8 мянган төгрөгөөр

буюу 14.3 хувиар тус тусөсч 2014 оны 1 дүгээр улирлын байдлаар тайлантүеийн ашиг 872,223.9 мянган өгрөг байна. Тайлантүеийн ашгийг өмнөх оны мөн үеийн байдалтай харьцуулахад 47,268.8 мянган төгрөгөөр буюу 5.1 хувиар буурсан үзүүлэлттэй байна.

7. Зохистой харьцааны үзүүлэлт

Тайлант улирлын байдлаар Хорооноос журмаар тогтоосон зохистой харьцааны шалгуур үзүүлэлтийг 12 ХЗХ бүрэн хангаж ажилласан, 89 ХЗХ 1-4 үзүүлэлтийг хангаж ажиллаагүй, 36 ХЗХ 5-7 үзүүлэлтийг хангаж ажиллаагүй, 3 ХЗХ 8-10 үзүүлэлтийг хангаж ажиллаагүй үзүүлэлттэй байна.

Зохистой харьцааны шалгуурүзүүлэлтийг бүрэн хангаж буй ХЗХ -дын тооөмнөх оны мөн үетэй харьцуулахад 10-аар буурсан бөгөөд 2013 оны жилийн эцсийн байдлаар 16 ХЗХ зохистой харьцааны шалгуур үзүүлэлтүүдийг бүрэн хангаж ажилласан байна.

Статистик мэдээллээс үзэхэд ХЗХ -дын хугацаагүй хадгаламжийн дундаж хүү 0.9 хувь, хугацаатай хадгаламжийн хүү хугацаанаас хамааран дундаж хүү 1.66 хувь, зээлийн дундаж хүү 3.43 хувьтай байна.

ХЗХ-доос 2014 оны зохицуулалтын үйлчилгээний хөлс 14,915.2 мянган төгрөгийг төсөвт төвлөрүүлэхээс 14,694.2 мянган өгрөг буюу 98.5 хувийг өсөвт төвлөрүүлсэн ба улсын тэмдэгтийн хураамж болон тухай бүр төвлөрүүлэх зохицуулалт үйлчилгээний хөлс төлөх нэр бүхий 7 ХЗХ-с 3,000.0 мянган төгрөгийг бүрэн төвлөрүүлж, нийт 17,694.2 мянган төгрөг төсөвт төвлөрүүлсэн байна.

Тус хэлтсийн хянан шалгагчид 2014 онд Хорооны даргын батласан 2 удаагийн тушаалаар нэр бүхий 9 ХЗХ-дын үйл ажиллагаанд газар дээрх хяналт шалгалтыг хийж 2 ХЗХ-нд УБАШ-аар хугацаатай үүрэг даалгавар өгч ажилласан байна.

Газар дээрх болон зайны хяналтыг сайжруулж, шалгалтаар илэрсээрчил дутагдлыг арилгуулахаар өгсөн үүрэг даалгаврын биелэлтийг тооцож танилцуулах ажлыг чанаржуулснаар тайлан мэдээ гаргах, нягтлан бодох бүртгэл хөтлөлттэй холбоотой алдаа, зөрчил дутагдал гарах нь багассан сайн талтай байгаагаас гадна ХЗХ-д тайлангийн хариу албан бичигтэй тухай үр танилцаж, цаашид авах арга хэмжээгээ өвлөдөг, хянан шалгагчдаас ойлгомжгүй зүйлийг буцаан тодруулдаг зэрэг эргэх холбоо үүссэн сайн талтай байна.

ХАДГАЛАМЖ, ЗЭЭЛИЙН ХОРШООДЫН ХЭЛТЭС