



САНХҮҮГИЙН  
ЗОХИЦУУЛАХ ХОРОО

ДААТГАЛЫН САЛБАРЫН  
2025 ОНЫ 1 ДҮГЭЭР УЛИРЛЫН  
ҮЙЛ АЖИЛЛАГААНЫ  
НЭГДСЭН ТАЙЛАН

Улаанбаатар хот 2025 он



Хүснэгтийн жагсаалт .....	2
Дүрслэлийн жагсаалт .....	3
1. Даатгалын хөгжлийн үзүүлэлт .....	4
<b>ДААТГАЛЫН ГҮНЗГИЙРЭЛТ</b> .....	5
2. Даатгалын салбарын ерөнхий мэдээлэл .....	6
<b>2.1. ТУСГАЙ ЗӨВШӨӨРӨЛ, ЗӨВШӨӨРӨЛ, БҮРТГЭЛ, ЭРХИЙН</b> .....	6
<b>МЭДЭЭЛЭЛ</b> .....	6
<b>2.3. ДААТГАГЧИЙН ХӨРӨНГӨ</b> .....	7
<b>2.7. ДААТГАЛЫН ХАРЬЦАА</b> .....	16
3. Ердийн даатгал .....	20
<b>3.1. ЕРДИЙН ДААТГАГЧДЫН ХӨРӨНГӨ</b> .....	20
<b>3.2. ЕРДИЙН ДААТГАГЧДЫН ӨР ТӨЛБӨР БА ЭЗДИЙН ӨМЧИЙН ДҮН</b> .....	21
<b>3.3. НӨӨЦ САН</b> .....	22
<b>3.4. ЕРДИЙН ДААТГАЛЫН ХУРААМЖ</b> .....	22
<b>3.5. ЕРДИЙН ДААТГАЛЫН НӨХӨН ТӨЛБӨР</b> .....	25
4. Урт хугацааны даатгал .....	28
<b>4.1. УРТ ХУГАЦААНЫ ДААТГАГЧДЫН ХӨРӨНГӨ</b> .....	29
<b>4.2. УРТ ХУГАЦААНЫ ДААТГАЛЫН ХУРААМЖ</b> .....	29
<b>4.3. УРТ ХУГАЦААНЫ ДААТГАЛЫН НӨХӨН ТӨЛБӨР</b> .....	30
5. Давхар даатгал.....	30
6. Албан журмын даатгал .....	32
7. Даатгалын мэргэжлийн оролцогч .....	34
<b>7.1. ДААТГАЛЫН ЗУУЧЛАГЧ</b> .....	34
<b>7.2. ДААТГАЛЫН ХОХИРОЛ ҮНЭЛЭГЧ</b> .....	37
<b>7.3. ДААТГАЛЫН ТӨЛӨӨЛӨГЧ</b> .....	39

- Хүснэгт №1. Даатгалын гүнзгийрэлтийн түвшин
- Хүснэгт №2. Бүртгэл, зөвшөөрлийн ерөнхий мэдээлэл
- Хүснэгт №3. Даатгагчдын хөрөнгө /ангилал тус бүрээр/
- Хүснэгт №4. Даатгагчдын өр төлбөр ба эздийн өмч /ангилал тус бүрээр/
- Хүснэгт №5. Даатгалын нийт хураамжийн орлого
- Хүснэгт №6. Даатгалын нөхөн төлбөр
- Хүснэгт №7. Даатгалын харьцаа
- Хүснэгт №8. Даатгагчийн ашигт ажиллагаа
- Хүснэгт №9. Давхар даатгалын хураамж
- Хүснэгт №10. Ердийн даатгагчдын хөрөнгө /ангилал тус бүрээр/
- Хүснэгт №11. Ердийн даатгагчдын өр төлбөр ба эздийн өмчийн дүн
- Хүснэгт №12. Ердийн даатгагчдын нөөц сан
- Хүснэгт №13. Ердийн даатгалын хураамж
- Хүснэгт №14. Ердийн даатгалын хураамж /даатгалын хэлбэрээр/
- Хүснэгт №15. Ердийн даатгалын нөхөн төлбөр
- Хүснэгт №16. Ердийн даатгалын нөхөн төлбөр /даатгалын хэлбэрээр/
- Хүснэгт №17. Урт хугацааны даатгагчдын хөрөнгө /ангилал тус бүрээр/
- Хүснэгт №18. Урт хугацааны даатгалын хураамж
- Хүснэгт №19. Урт хугацааны даатгалын нөхөн төлбөр
- Хүснэгт №20. Давхар даатгалын хураамж, нөхөн төлбөр
- Хүснэгт №21. ЖХАЖД-ын хураамж, нөхөн төлбөр /2019.I-2023.I/
- Хүснэгт №22. ЖХАЖД-ын хураамж, нөхөн төлбөр, хохирлын харьцаа
- Хүснэгт №23. Даатгалын зуучлалын дэлгэрэнгүй
- Хүснэгт №24. Зуучилсан даатгалын хураамж, зуучлалын шимтгэл
- Хүснэгт №25. Даатгалын хохирол үнэлгээ /даатгалын хэлбэрээр/
- Хүснэгт №26. Даатгалын хохирол үнэлгээ /компани тус бүрээр/
- Хүснэгт №27. Даатгалын төлөөлөгчөөр дамжин орсон даатгалын нийт хураамж
- Хүснэгт №28. Даатгалын төлөөлөгчийн шимтгэл

Дүрслэл №1. Даатгалын гүнзгийрэлтийн түвшин

Дүрслэл №2. Даатгалын болон давхар даатгалын компаниудын нийт хөрөнгө

Дүрслэл №3. Даатгалын компаниудын нийт хөрөнгөд эзлэх хувь

Дүрслэл №4. Хөрөнгө оруулалтын ангилал /өсөлтийн хувиар/

Дүрслэл №5. Даатгагчдын нийт өр төлбөр ба эздийн өмч

Дүрслэл №6. Даатгагчдын өр төлбөр ба эздийн өмч /ангилал тус бүрээр/

Дүрслэл № 7. Даатгалын компаниудын нөөц сангийн дүн өсөлтийн хувиар

Дүрслэл №8. Даатгалын хураамжийн орлого /өсөлтийн хувиар/

Дүрслэл №9. Даатгалын хураамжийн орлого /эзлэх хувиар/

Дүрслэл №10. Даатгалын хураамж борлуулалтын сувгаар

Дүрслэл №11. Даатгалын нөхөн төлбөр өсөлтийн хувиар

Дүрслэл №12. Даатгалын компаниудын нөхөн төлбөр /эзлэх хувиар/

Дүрслэл №13. Давхар даатгалын хураамж, нөхөн төлбөрийн харьцаа

Дүрслэл №14. Ердийн даатгагчдын хөрөнгийн ангилал /эзлэх хувиар/

Дүрслэл №15. Ердийн даатгалын хураамжийн орлогод эзлэх хувь /даатгалын хэлбэр/

Дүрслэл №16. Ердийн даатгалын нөхөн төлбөрийн эзлэх хувь /даатгалын хэлбэр/

Дүрслэл №17. Урт хугацааны даатгалын хураамж, нөхөн төлбөр /сая.төг/

Дүрслэл №18. Зуучилсан даатгалын хураамжийн орлого /эзлэх хувь/

Дүрслэл №19. Зуучилсан даатгалын хураамж, зуучлалын шимтгэл /сая.төг/

Дүрслэл №20. Даатгалын нийт хохирол үнэлгээ /эзлэх хувь/

Дүрслэл №21. Даатгалын төлөөлөгчийн даатгалын нийт хураамж бүрдүүлэлт /эзлэх хувь/

## ДААТГАЛЫН ГҮНЗГИЙРЭЛТ

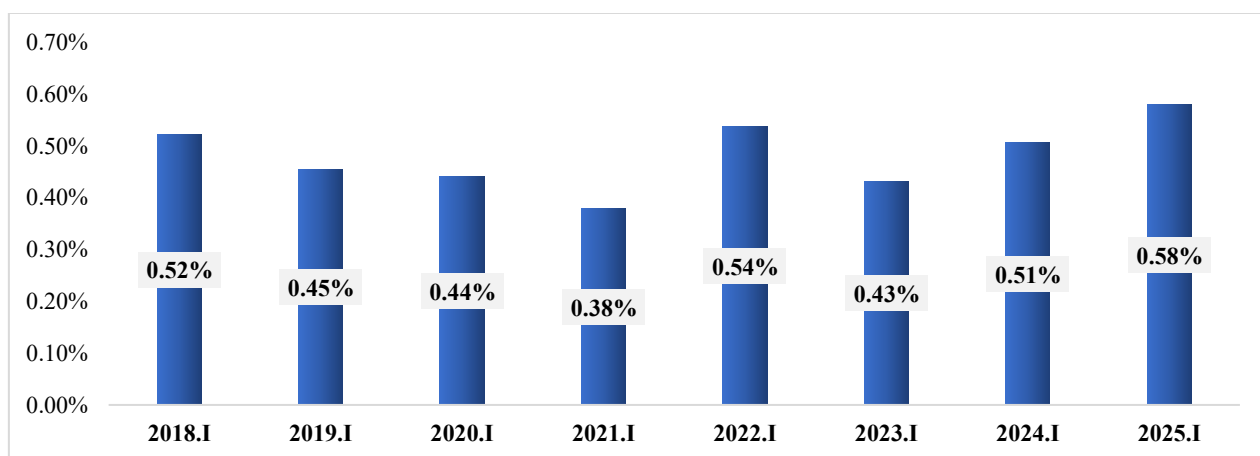
2025 оны 1 дүгээр улирлын байдлаар Монгол Улсын даатгалын гүнзгийрэлтийн түвшин өмнөх оны мөн үеэс 0.7 функтээр өсч **0.58%**-д хүрсэн байна. /Хүснэгт №1 болон Дүрслэл №1-д тус тус дэлгэрэнгүй харуулав/

**Хүснэгт №1.** Даатгалын гүнзгийрэлтийн түвшин

Он	Даатгалын нийт хураамжийн орлого /сая.төг/				ДНБ <sup>1</sup> /сая.төг/	Монгол улсын гүнзгийрэлт
	Ердийн даатгал	Урт хугацааны даатгал	Давхар даатгал	Нийт		
2018.I	34,952.4	380.2	2.8	35,335.5	6,758,521.9	<b>0.52%</b>
2019.I	37,892.3	417.6	25.3	38,335.2	8,431,243.5	<b>0.45%</b>
2020.I	40,305.3	370.4	801.3	41,477.0	9,404,825.0	<b>0.44%</b>
2021.I	38,430.1	526.4	835.9	39,792.4	10,512,325.4	<b>0.38%</b>
2022.I	49,898.2	552.1	855.1	51,305.4	9,555,002.1	<b>0.54%</b>
2023.I	73,466.6	1,232.7	1,471.3	76,170.6	17,633,322.6	<b>0.43%</b>
2024.I	106,907.9	848.6	2,261.9	110,018.3	21,715,753.1	<b>0.51%</b>
2025.I	106,163.9	1,852.5	2,016.4	110,032.8	18,968,465.6	<b>0.58%</b>

\* Даатгалын гүнзгийрэлт гэж даатгалын нийт хураамжийн орлогыг Дотоодын нийт бүтээгдэхүүнд харьцуулсан харьцаа

**Дүрслэл №1.** Даатгалын гүнзгийрэлтийн түвшин



<sup>1</sup> <https://www.1212.mn/mn>

## 2. ДААТГАЛЫН САЛБАРЫН ЕРӨНХИЙ МЭДЭЭЛЭЛ

## 2.1. ТУСГАЙ ЗӨВШӨӨРӨЛ, ЗӨВШӨӨРӨЛ, БҮРТГЭЛ, ЭРХИЙН МЭДЭЭЛЭЛ

10.9%

Салбарын хувьцаа эзэмшигчдийн тоо 10.9%-аар өсөв

2025 оны 1 дүгээр улирлын байдлаар Хорооноос тусгай зөвшөөрөлтэйгээр 20 даатгалын компани, үүнээс 17 ердийн даатгалын компани, 2 урт хугацааны даатгалын компани, 1 давхар даатгалын компани, мөн 62 даатгалын зуучлагч компани, үүнээс 9 даатгалын зуучлагч банк болон 29 даатгалын хохирол үнэлэгч, 2622 даатгалын төлөөлөгч тус тус үйл ажиллагаа эрхлэн явуулж байна. Мөн 47 аудитын компанийн 151 аудитор, 40 актуарч тус тус Хорооноос олгосон эрхийн дагуу даатгалын салбарт үйл ажиллагаа эрхэлж байна. /Хүснэгт №2-т дэлгэрэнгүй харуулав/

## Хүснэгт №2. Бүртгэл, зөвшөөрлийн ерөнхий мэдээлэл

№	Ерөнхий мэдээлэл	2024.I	2025.I	Ө/Б
1	<b>Даатгалын компанийн тоо</b>	<b>18</b>	<b>20</b>	<b>11.1%</b>
	Ердийн даатгал:	15	17	13.3%
	Үүнээс гадаадын хөрөнгө оруулалттай	2	2	0.0%
	Урт хугацааны даатгалын компани	2	2	0.0%
	Үүнээс гадаадын хөрөнгө оруулалттай	1	1	0.0%
	Давхар даатгалын компани	1	1	0.0%
2	<b>Даатгалын зуучлагч компани</b>	<b>63</b>	<b>62</b>	<b>-1.6%</b>
	Үүнээс: банк-зуучлагч	10	9	-10.0%
	давхар даатгалын зуучлагч	11	11	0.0%
3	<b>Даатгалын хохирол үнэлэгч компани</b>	<b>24</b>	<b>29</b>	<b>20.8%</b>
4	<b>Даатгалын төлөөлөгч</b>	<b>2457</b>	<b>2622</b>	<b>6.7%</b>
	Үүнээс: Компани	6	6	0.0%
	Хотод ажиллах төлөөлөгч	634	757	19.4%
5	<b>Салбарын тоо</b>	<b>690</b>	<b>689</b>	<b>-0.1%</b>
	<b>Үүнээс Даатгалын компанийн</b>	<b>239</b>	<b>237</b>	<b>-0.8%</b>
	Үүнээс УБ-т	40	40	0.0%
	<b>Даатгалын зуучлагчийн</b>	<b>406</b>	<b>406</b>	<b>0.0%</b>
	Ердийн болон давхар даатгалын зуучлагчийн салбар	112	118	5.4%
	үүнээс УБ-т	30	36	20.0%
	банк-зуучлагчийн салбар	294	288	-2.0%
	үүнээс УБ-т	186	181	-2.7%
	<b>Даатгалын хохирол үнэлэгчийн</b>	<b>45</b>	<b>46</b>	<b>2.2%</b>
	үүнээс УБ-т	30	31	3.3%
6	<b>Төлөөлөгчийн газрын тоо</b>	<b>57</b>	<b>61</b>	<b>7.0%</b>
	Үүнээс Даатгалын компанийн	14	15	7.1%
	үүнээс УБ-т	4	4	0.0%

## 7 | Даатгалын салбарын 2025 оны 1 дүгээр улирлын үйл ажиллагааны нэгдсэн тайлан

	гадаад	2	2	0.0%
	Даатгалын зуучлагчийн	0	0	-
	Үүнээс: банк-зуучлагчийн	0	0	-
	Даатгалын хохирол үнэлэгчийн	43	46	7.0%
	үүнээс УБ-т	11	13	18.2%
7	<b>Даатгалын бүтээгдэхүүний тоо</b>	<b>713</b>	<b>771</b>	<b>8.1%</b>
8	<b>Эрх бүхий албан тушаалтны тоо</b>	<b>332</b>	<b>354</b>	<b>6.6%</b>
	Үүнээс: даатгалын компанийн	175	191	9.1%
	үүнээс: ТУЗ	141	151	7.0%
	даатгалын зуучлагчийн	110	107	-2.7%
	даатгалын хохирол үнэлэгчийн	47	56	19.1%
9	<b>Аудитын компанийн тоо</b>	<b>45</b>	<b>47</b>	<b>4.4%</b>
	Аудиторын тоо	147	151	2.7%
10	<b>Даатгалын байгууллагын хувьцаа эзэмшигчдийн тоо</b>	<b>22960</b>	<b>25464</b>	<b>10.9%</b>
	Даатгалын компанийн	22801	25304	11.0%
	Үүнээс: ХХК-ийн хувьд	44	84	90.9%
	нээлттэй ХК-ийн хувьд	22757	25220	10.8%
	Хуулийн этгээд	26	29	11.5%
	Даатгалын зуучлагчийн	114	108	-5.3%
	Даатгалын хохирол үнэлэгчийн	45	52	15.6%
11	<b>Актуарчийн тоо /Хорооноос эрх олгосон/</b>	<b>40</b>	<b>40</b>	<b>0.0%</b>

Даатгалын байгууллагын хувьцаа эзэмшигчдийн тоо өмнөх оны мөн үеэс 10.9 хувиар өссөн байна.

Мөн даатгалын бүтээгдэхүүний тоо өмнөх оны мөн үеэс 8.1 хувиар өсч 771-т хүрсэн нь даатгалын салбарын бүтээгдэхүүн, үйлчилгээний хүртээмж нэмэгдэж буйг харуулж байна.

## 2.2. ДААТГАГЧИЙН ХӨРӨНГӨ

**16.0%**

**Даатгагчдын нийт хөрөнгө 675.6 тэрбум төгрөгт хүрч өмнөх оны мөн үеэс 16.0 хувиар өссөн байна.**

Даатгалын компаниудын нийт хөрөнгө 2025 оны 1 дүгээр улирлын байдлаар 675.6 тэрбум төгрөгт хүрсэн ба өмнөх оны мөн үеэс 16.0 хувиар өссөн байна. Мөн тайлант үеийг 2021 оны 1 дүгээр улиралтай харьцуулбал нийт хөрөнгө 68.3 хувиар өссөн бол даатгагчдын хөрөнгө оруулалтын дүн 66.7 хувиар өссөн байна. /Хүснэгт №3, Дүрслэл №2-т тус тус дэлгэрэнгүй харуулав/

### Хүснэгт №3. Даатгагчдын хөрөнгө /ангилал тус бүрээр/

Он	Хөрөнгийн ангилал	Нийт	Нийт дүнгээр /сая.төг/			Эзлэх хувь /%/		
			Ердийн	Урт	Давхар	Ердийн	Урт	Давхар
2021.I	Мөнгө, түүнтэй адилтгах хөрөнгийн дүн	15,032.3	13,635.2	96.6	1,300.5	90.7%	0.6%	8.7%
	Даатгалын авлагын дүн	28,237.5	27,168.8	0.7	1,068.0	96.2%	0.0%	3.8%

8 | Даатгалын салбарын 2025 оны 1 дүгээр улирлын үйл ажиллагааны нэгдсэн тайлан

	Хөрөнгө оруулалтын дүн	247,318.0	187,160.7	7,355.1	52,802.1	75.7%	3.0%	21.3%
	Үндсэн хөрөнгө /Цэвэр/	32,232.2	29,331.3	2,315.7	585.2	91.0%	7.2%	1.8%
	Биет бус хөрөнгө /Цэвэр/	1,045.3	531.6	24.5	489.1	50.9%	2.3%	46.8%
	бусад	77,335.2	76,178.1	272.8	884.4	98.5%	0.4%	1.1%
	<b>нийт хөрөнгийн дүн</b>	<b>401,200.5</b>	<b>334,005.7</b>	<b>10,065.5</b>	<b>57,129.4</b>	<b>83.3%</b>	<b>2.5%</b>	<b>14.2%</b>
2022.I	Мөнгө, түүнтэй адилтгах хөрөнгийн дүн	20,939.1	19,369.7	448.7	1,120.7	92.5%	2.1%	5.4%
	Даатгалын авлагын дүн	31,966.5	31,044.4	44.6	877.5	97.1%	0.1%	2.7%
	Хөрөнгө оруулалтын дүн	252,904.1	190,437.9	6,521.3	55,944.9	75.3%	2.6%	22.1%
	Үндсэн хөрөнгө /Цэвэр/	30,420.4	27,836.1	2,206.8	377.5	91.5%	7.3%	1.2%
	Биет бус хөрөнгө /Цэвэр/	933.7	523.7	10.2	399.8	56.1%	1.1%	42.8%
	Бусад	81,292.8	80,097.1	273.3	922.4	98.5%	0.3%	1.1%
	<b>нийт хөрөнгийн дүн</b>	<b>418,456.6</b>	<b>349,309.0</b>	<b>9,504.8</b>	<b>59,642.8</b>	<b>83.5%</b>	<b>2.3%</b>	<b>14.3%</b>
2023.I	Мөнгө, түүнтэй адилтгах хөрөнгийн дүн	24,928.3	21,942.7	780.9	2,204.7	88.0%	3.1%	8.8%
	Даатгалын авлагын дүн	48,913.1	46,963.6	676.7	1,272.8	96.0%	1.4%	2.6%
	Хөрөнгө оруулалтын дүн	286,563.4	215,433.8	13,642.5	57,487.1	75.2%	4.8%	20.1%
	Үндсэн хөрөнгө /Цэвэр/	30,273.7	29,763.7	109.3	400.7	98.3%	0.4%	1.3%
	Биет бус хөрөнгө /Цэвэр/	2,803.7	2,429.6	66.1	308.0	86.7%	2.4%	11.0%
	Бусад	93,456.2	89,926.6	1,686.0	1,843.5	96.2%	1.8%	2.0%
	<b>нийт хөрөнгийн дүн</b>	<b>486,938.3</b>	<b>406,459.9</b>	<b>16,961.6</b>	<b>63,516.8</b>	<b>83.5%</b>	<b>3.5%</b>	<b>13.0%</b>
2024.I	Мөнгө, түүнтэй адилтгах хөрөнгийн дүн	27,872.0	24,471.9	1,263.6	2,136.5	87.8%	4.5%	7.7%
	Даатгалын авлагын дүн	55,241.5	52,479.8	91.8	2,669.9	95.0%	0.2%	4.8%
	Хөрөнгө оруулалтын дүн	341,301.2	266,950.5	13,344.5	61,006.2	78.2%	3.9%	17.9%
	Үндсэн хөрөнгө /Цэвэр/	38,936.5	36,875.8	1,791.1	269.6	94.7%	4.6%	0.7%
	Биет бус хөрөнгө /Цэвэр/	7,575.7	7,309.4	30.3	236.1	96.5%	0.4%	3.1%
	Бусад	111,348.9	108,603.1	655.3	2,090.4	97.5%	0.6%	1.9%
	<b>нийт хөрөнгийн дүн</b>	<b>582,275.8</b>	<b>496,690.5</b>	<b>17,176.5</b>	<b>68,408.7</b>	<b>85.3%</b>	<b>2.9%</b>	<b>11.7%</b>
2025.I	Мөнгө, түүнтэй адилтгах хөрөнгийн дүн	22,317.5	19,758.8	831.3	1,727.4	88.5%	3.7%	7.7%
	Даатгалын авлагын дүн	51,843.7	49,883.3	124.4	1,836.0	96.2%	0.2%	3.5%
	Хөрөнгө оруулалтын дүн	412,395.2	339,520.0	13,729.4	59,145.8	82.3%	3.3%	14.3%
	Үндсэн хөрөнгө /Цэвэр/	50,637.0	47,001.9	2,812.7	822.4	92.8%	5.6%	1.6%
	Биет бус хөрөнгө /Цэвэр/	6,737.2	6,676.1	57.0	4.1	99.1%	0.8%	0.1%
	Бусад	131,620.7	128,229.2	716.6	2,674.9	97.4%	0.5%	2.0%
	<b>нийт хөрөнгийн дүн</b>	<b>675,551.3</b>	<b>591,069.3</b>	<b>18,271.5</b>	<b>66,210.5</b>	<b>87.5%</b>	<b>2.7%</b>	<b>9.8%</b>

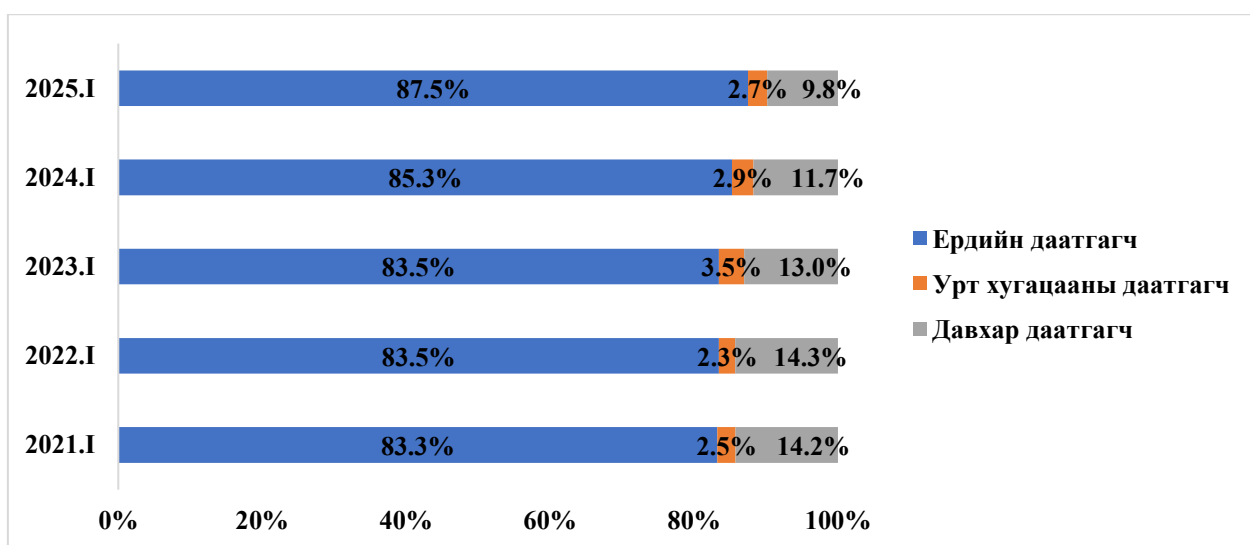
Дүрслэл №2. Даатгалын болон давхар даатгалын компаниудын нийт хөрөнгө

## 9 | Даатгалын салбарын 2025 оны 1 дүгээр улирлын үйл ажиллагааны нэгдсэн тайлан



Даатгалын компаниудын нийт хөрөнгөд эзлэх хувийг даатгагчийн төрлөөр авч үзвэл ердийн даатгалын компаниудын нийт хөрөнгө 591.1 тэрбум төгрөг буюу нийт даатгагчдын хөрөнгийн 87.5 хувийг, урт хугацааны даатгалын компаниудын нийт хөрөнгө 18.3 тэрбум төгрөг буюу нийт даатгагчдын хөрөнгийн 2.7 хувийг, давхар даатгалын компанийн хөрөнгө 66.2 тэрбум төгрөг буюу нийт даатгагчдын хөрөнгийн 9.8 хувийг тус тус эзэлж байна. /Дүрслэл №3-т дэлгэрэнгүй харуулав/

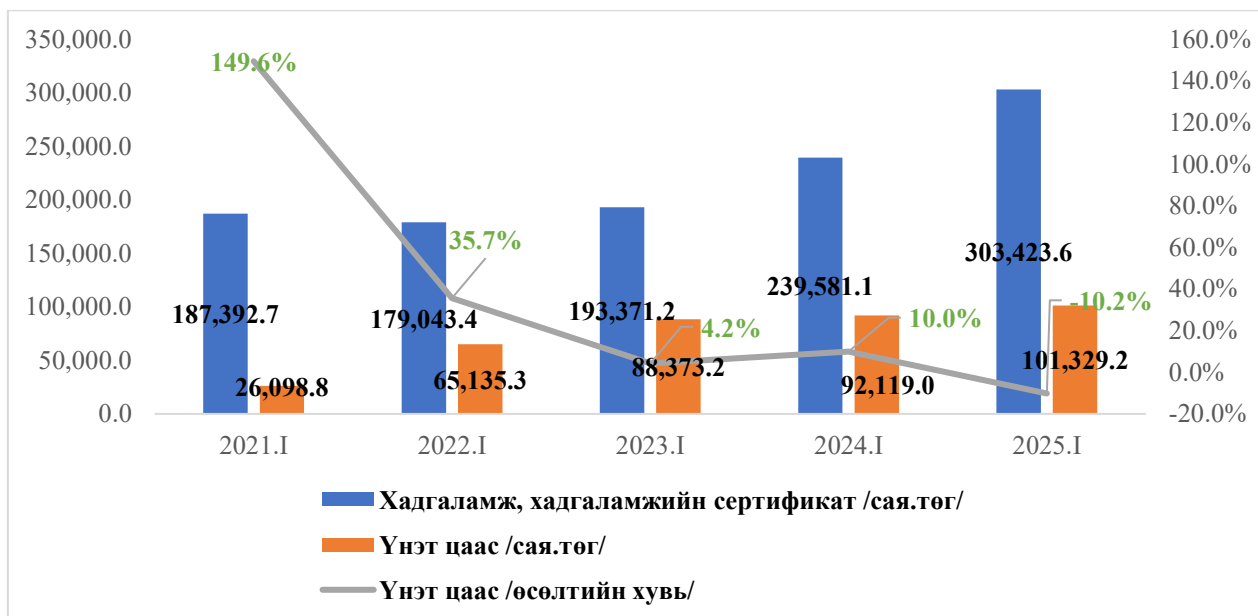
**Дүрслэл №3.** Даатгалын компаниудын нийт хөрөнгөд эзлэх хувь



Даатгагчдын хөрөнгө оруулалтыг өмнөх оны мөн үетэй харьцуулан авч үзвэл хадгаламж, хадгаламжийн сертификатад оруулах хөрөнгө оруулалт 5.1 хувиар өссөн бол үнэт цаасанд оруулж буй хөрөнгө оруулалт 10.2 хувиар буурсан байна. Харин тайлант үеийг 2021 оны мөн үетэй харьцуулбал даатгагчдын үнэт цаасанд оруулж буй хөрөнгө оруулалт 4.5 дахин өссөн үзүүлэлттэй байна. /Дүрслэл №4-д дэлгэрэнгүй харуулав/

**Дүрслэл №4.** Хөрөнгө оруулалтын ангилал

## 10 | Даатгалын салбарын 2025 оны 1 дүгээр улирлын үйл ажиллагааны нэгдсэн тайлан



### 2.3 ДААТГАГЧИЙН ӨР ТӨЛБӨР БА ЭЗДИЙН ӨМЧ

2025 оны 1 дүгээр улирлын байдлаар нийт өр төлбөрт ердийн даатгагчид 83.3 хувь, урт хугацааны даатгагчид 4.4 хувь, давхар даатгагч 12.3 хувийг тус тус эзэлж байна. Мөн эздийн өмчийн дүнгийн дийлэнх хувийг ердийн даатгагчид эзэлж байна. 2021 оны 1 дүгээр улиралд даатгагчдын нөөц сангийн дүн 172.6 тэрбум.төг байсан бол тайлант үед 1.8 дахин өсч 320.3 тэрбум төгрөгт хүрсэн байна. Энэ нь даатгалын нийт хураамжийн орлого 2021 оны мөн үетэй харьцуулахад 3 дахин өссөнтэй холбоотой юм. /Хүснэгт №4, Дүрслэл №5-д дэлгэрэнгүй харуулав/

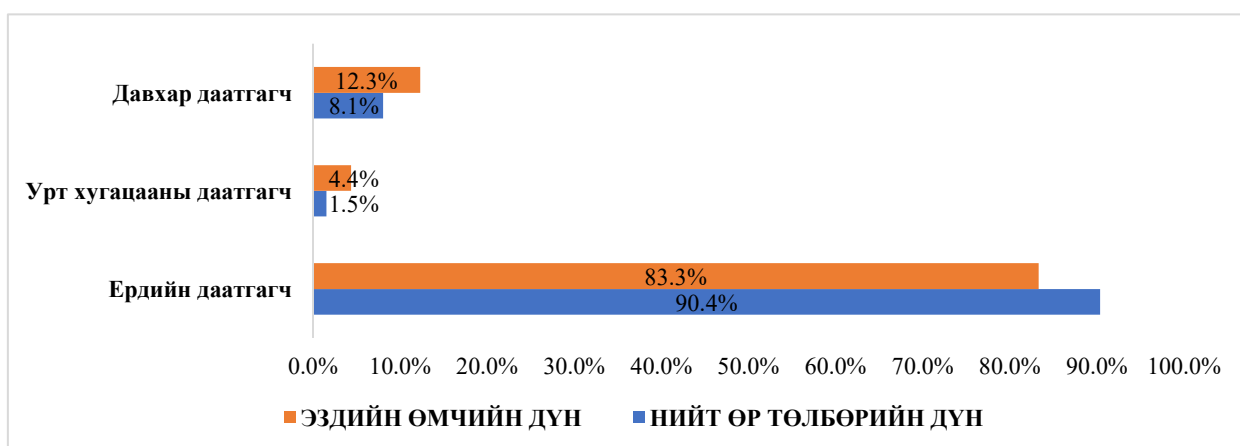
Хүснэгт №4. Даатгагчдын өр төлбөр ба эздийн өмч /ангилал тус бүрээр/

Он	Хөрөнгийн ангилал	Нийт	Нийт дүнгээр /сая.төг/			Эзлэх хувь /%/		
			Ердийн	Урт	Давхар	Ердийн	Урт	Давхар
2021.I	Даатгалын өглөгийн дүн	17,355.7	16,980.8	12.0	363.0	97.8%	0.1%	2.1%
	Бусад санхүүгийн өр төлбөрийн дүн	10,226.2	9,832.5	0.0	393.7	96.1%	0.0%	3.9%
	<b>Нөөц сангийн дүн</b>	<b>172,618.2</b>	<b>142,687.5</b>	<b>3,025.7</b>	<b>26,905.1</b>	<b>82.7%</b>	<b>1.8%</b>	<b>15.6%</b>
	Нийт өр төлбөрийн дүн	207,993.8	176,680.9	3,089.8	28,223.2	84.9%	1.5%	13.6%
	Эздийн өмчийн дүн	193,260.0	157,378.1	6,975.7	28,906.2	81.4%	3.6%	15.0%
2022.I	Даатгалын өглөгийн дүн	18,138.9	17,700.5	13.0	425.5	97.6%	0.1%	2.3%
	Бусад санхүүгийн өр төлбөрийн дүн	9,117.9	9,069.3	0.0	48.5	99.5%	0.0%	0.5%
	<b>Нөөц сангийн дүн</b>	<b>178,152.6</b>	<b>149,771.1</b>	<b>2,505.6</b>	<b>27,566.7</b>	<b>84.1%</b>	<b>1.4%</b>	<b>15.5%</b>
	Нийт өр төлбөрийн дүн	215,052.8	183,823.7	2,586.4	28,642.7	85.5%	1.2%	13.3%
	Эздийн өмчийн дүн	203,403.7	165,485.3	6,918.4	31,000.1	81.4%	3.4%	15.2%
2023.I	Даатгалын өглөгийн дүн	27,449.9	26,801.5	11.3	637.0	97.6%	0.0%	2.3%
	Бусад санхүүгийн өр төлбөрийн дүн	14,189.5	13,879.4	5.2	304.9	97.8%	0.0%	2.1%
	<b>Нөөц сангийн дүн</b>	<b>217,434.2</b>	<b>184,322.7</b>	<b>3,360.1</b>	<b>31,858.4</b>	<b>84.8%</b>	<b>1.5%</b>	<b>14.7%</b>
	Нийт өр төлбөрийн дүн	271,686.4	234,100.2	3,450.3	34,135.9	86.2%	1.3%	12.6%

11 | Даатгалын салбарын 2025 оны 1 дүгээр улирлын үйл ажиллагааны нэгдсэн тайлан

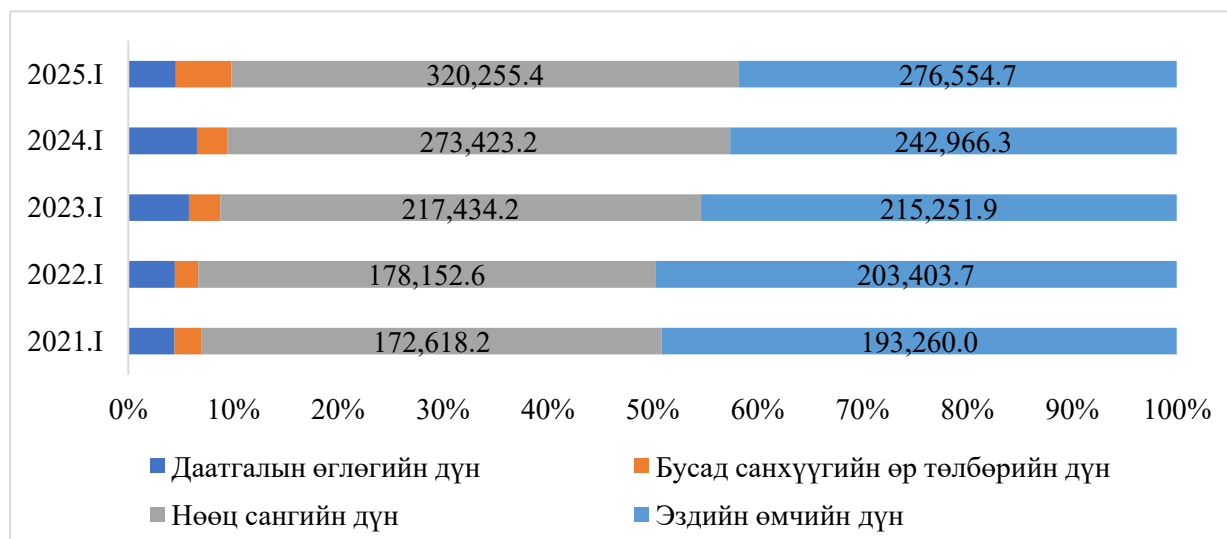
	Эздийн өмчийн дүн	215,251.9	172,359.8	13,511.2	29,380.9	80.1%	6.3%	13.6%
2024.I	Даатгалын өглөгийн дүн	37,414.1	36,608.5	42.2	763.4	97.8%	0.1%	2.0%
	Бусад санхүүгийн өр төлбөрийн дүн	16,559.3	16,401.6	4.9	152.8	99.0%	0.0%	0.9%
	<b>Нөөц сангийн дүн</b>	<b>273,423.2</b>	<b>239,026.5</b>	<b>3,335.8</b>	<b>31,060.9</b>	<b>87.4%</b>	<b>1.2%</b>	<b>11.4%</b>
	Нийт өр төлбөрийн дүн	339,309.5	301,569.2	4,557.0	33,183.3	88.9%	1.3%	9.8%
	Эздийн өмчийн дүн	242,966.3	195,121.3	12,619.6	35,225.4	80.3%	5.2%	14.5%
2025.I	Даатгалын өглөгийн дүн	30,060.4	28,992.9	72.7	994.8	96.4%	0.2%	3.3%
	Бусад санхүүгийн өр төлбөрийн дүн	35,169.9	34,071.9	341.9	756.0	96.9%	1.0%	2.1%
	<b>Нөөц сангийн дүн</b>	<b>320,255.4</b>	<b>285,558.1</b>	<b>5,261.0</b>	<b>29,436.3</b>	<b>89.2%</b>	<b>1.6%</b>	<b>9.2%</b>
	Нийт өр төлбөрийн дүн	398,996.6	360,655.7	6,181.0	32,159.8	90.4%	1.5%	8.1%
	Эздийн өмчийн дүн	276,554.7	230,413.6	12,090.5	34,050.7	83.3%	4.4%	12.3%

Дүрслэл №5. Даатгагчдын нийт өр төлбөр ба эздийн өмч



Даатгагчдын нийт өр төлбөрийн дийлэнх хувийг буюу 80 гаруй хувийг даатгалын нөөц сан эзэлж байна. Тайлант үед даатгагчдын нөөц сан 320.3 тэрбум төгрөг, эздийн өмч 276.6 тэрбум төгрөгт хүрсэн байна. /Дүрслэл №6-д дэлгэрэнгүй харуулав/

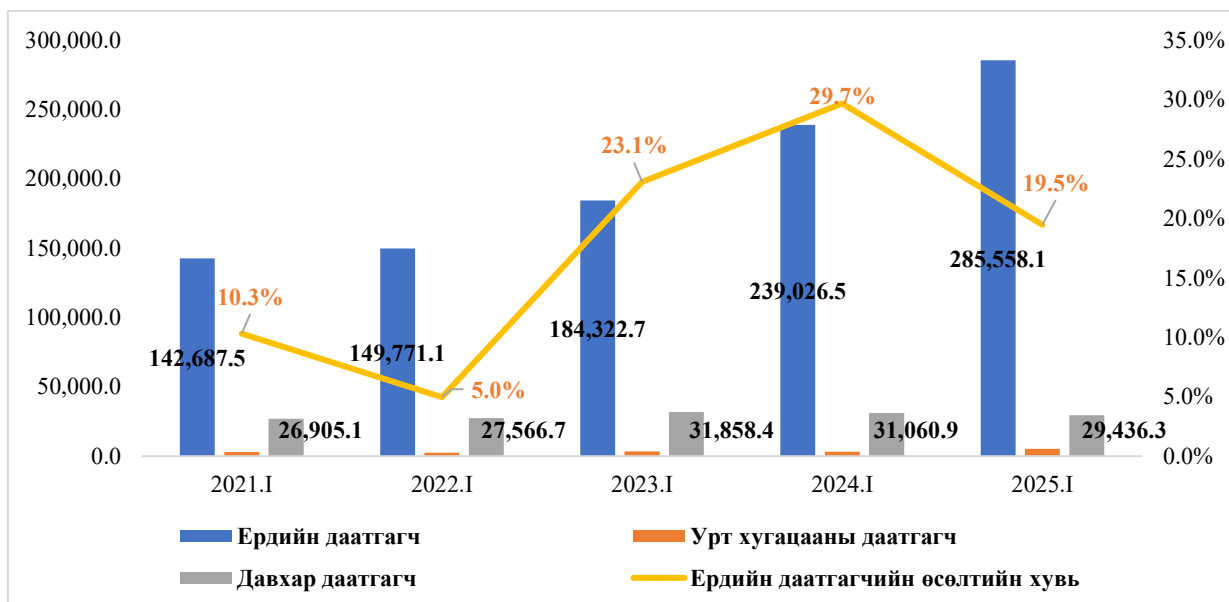
Дүрслэл №6. Даатгагчдын өр төлбөр ба эздийн өмч /ангилал тус бүрээр/



## 12 | Даатгалын салбарын 2025 оны 1 дүгээр улирлын үйл ажиллагааны нэгдсэн тайлан

Өмнөх оны мөн үетэй харьцуулахад тайлант хугацаанд урт хугацааны даатгалын нөөц сан 57.7 хувиар, ердийн даатгалын нөөц сан 19.5 хувиар тус тус өссөн бол давхар даатгагчийн нөөц сан 5.2 хувиар буурсан байна. /Дүрслэл №7-д тус тус дэлгэрэнгүй харуулав/

Дүрслэл № 7. Даатгалын компаниудын нөөц сангийн дүн /сая.төг/



## 2.4. ДААТГАЛЫН ХУРААМЖ

2025 оны 1 дүгээр улирлын байдлаар даатгалын болон давхар даатгалын нийт хураамжийн орлого 110.0 тэрбум төгрөгт хүрсэн бөгөөд үүнээс ердийн даатгалын нийт хураамжийн орлого 106.2 тэрбум төгрөг, урт хугацааны даатгалын нийт хураамжийн орлого 1.8 тэрбум төгрөг, давхар даатгалын хураамжийн орлого 2.0 тэрбум төгрөгт хүрчээ. Тайлант хугацаанд ердийн болон урт хугацааны даатгалын компаниуд нь 134.1 их наяд төгрөгийн үнэлгээ бүхий даатгалын эрсдэлийг хүлээн авсан байна. Үүнээс онцолбол Бодь даатгал ХК-ийн даатгалын нийт хураамжийн орлого өмнөх оны мөн үеэс 3 дахин өссөн нь 2.9 наяд бүхий агаарын хөлгийн даатгалын хэлбэрийн эрсдэлийг хүлээн авч 5.5 тэрбум төгрөгийн даатгалын нийт хураамжийн орлоготой ажилласан бол Улаанбаатар хотын даатгал ХХК нь автотээврийн хэрэгслийн даатгалын хэлбэрт түлхүү анхаарал хандуулж өмнөх оны мөн үетэй харьцуулахад 2 дахин их даатгалын нийт хураамжийн орлоготой ажилласан байна. /Хүснэгт №5-д дэлгэрэнгүй харуулав/

Хүснэгт №5. Даатгалын нийт хураамжийн орлого

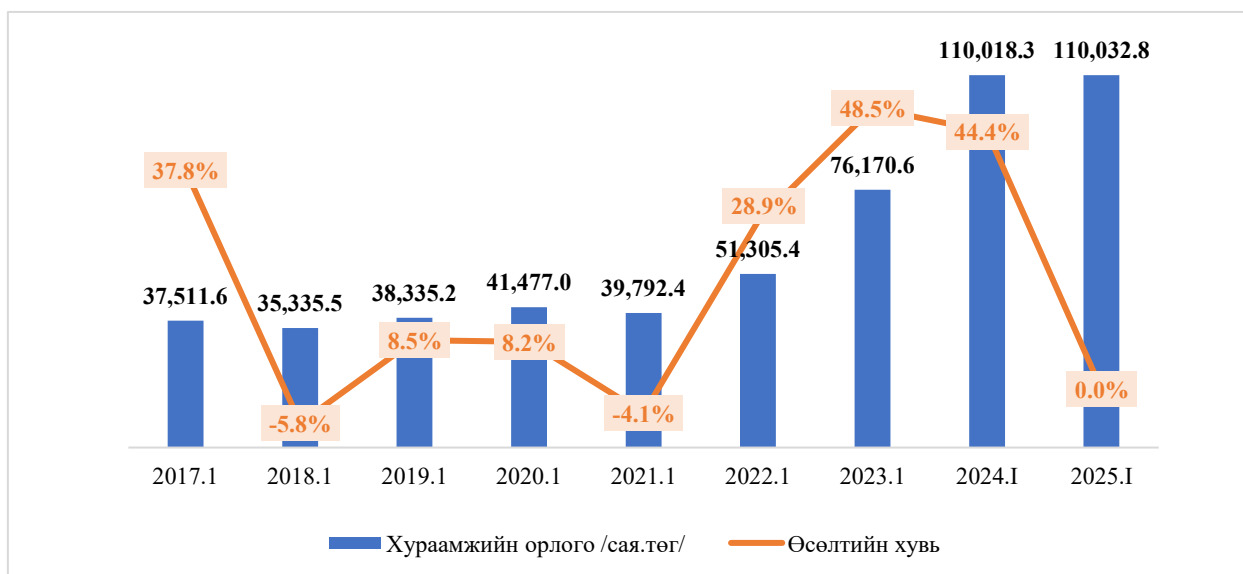
Даатгалын нийт хураамжийн орлого /сая.төг/						
Даатгалын компаниуд		2021.I	2022.I	2023.I	2024.I	2025.I
Ердийн даатгал	Монре даатгал	1,011.1	2,110.0	2,868.6	1,603.0	2,204.9
	Ард даатгал	2,696.9	3,405.1	5,463.6	10,939.5	8,687.0
	Бодь даатгал	5,647.6	5,275.0	4,533.5	5,669.0	16,360.8
	Мөнх даатгал	1,627.4	2,540.5	3,742.2	5,587.5	7,816.9
	Миг даатгал	4,713.5	6,621.4	9,453.3	13,666.3	14,233.0
	Монгол даатгал	4,717.2	3,796.3	4,206.8	5,547.1	5,319.2
	Тэнгэр даатгал	2,155.0	2,610.1	3,021.1	5,550.0	5,955.9

13 | Даатгалын салбарын 2025 оны 1 дүгээр улирлын үйл ажиллагааны нэгдсэн тайлан

	Номин даатгал	1,796.7	2,033.6	3,956.0	5,506.9	4,402.0
	Улаанбаатар хотын даатгал	392.6	432.7	390.5	1,782.7	3,542.8
	Амар даатгал	955.9	2,975.8	7,792.3	6,966.2	8,207.4
	Ган зам даатгал	52.2	75.7	90.6	107.0	124.4
	Практикал даатгал	2,348.1	5,436.5	10,183.1	14,934.1	7,157.8
	Мандал даатгал	8,192.7	8,963.2	12,760.7	19,489.3	9,877.5
	Хаан даатгал	2,123.2	3,252.7	3,894.5	6,358.6	9,736.6
	Агула даатгал		369.6	1,109.8	3,200.7	1,700.6
	Иншүрко даатгал				0.0	529.1
	Агис менежмент даатгал					308.1
	<b>Нийт</b>	<b>38,430.1</b>	<b>49,898.2</b>	<b>73,466.6</b>	<b>106,907.9</b>	<b>106,163.9</b>
<b>Урт хугацааны даатгал</b>	Нэйшнл лайф даатгал	526.4	552.1	1,232.7	817.0	955.0
	Мандал лайф даатгал			0.0	31.5	897.5
	<b>Нийт</b>	<b>526.4</b>	<b>552.1</b>	<b>1,232.7</b>	<b>848.6</b>	<b>1,852.5</b>
<b>Урт ба ердийн нийт</b>		<b>38,956.5</b>	<b>50,450.3</b>	<b>74,699.3</b>	<b>107,756.5</b>	<b>108,016.4</b>
<b>Давхар даатгал</b>	Үндэснийд давхар даатгал	835.9	855.1	1,471.3	2,261.9	2,016.4
	<b>Нийт</b>	<b>835.9</b>	<b>855.1</b>	<b>1,471.3</b>	<b>2,261.9</b>	<b>2,016.4</b>
<b>Нийт даатгалын компаниудын</b>		<b>39,792.4</b>	<b>51,305.4</b>	<b>76,170.6</b>	<b>110,018.3</b>	<b>110,032.8</b>

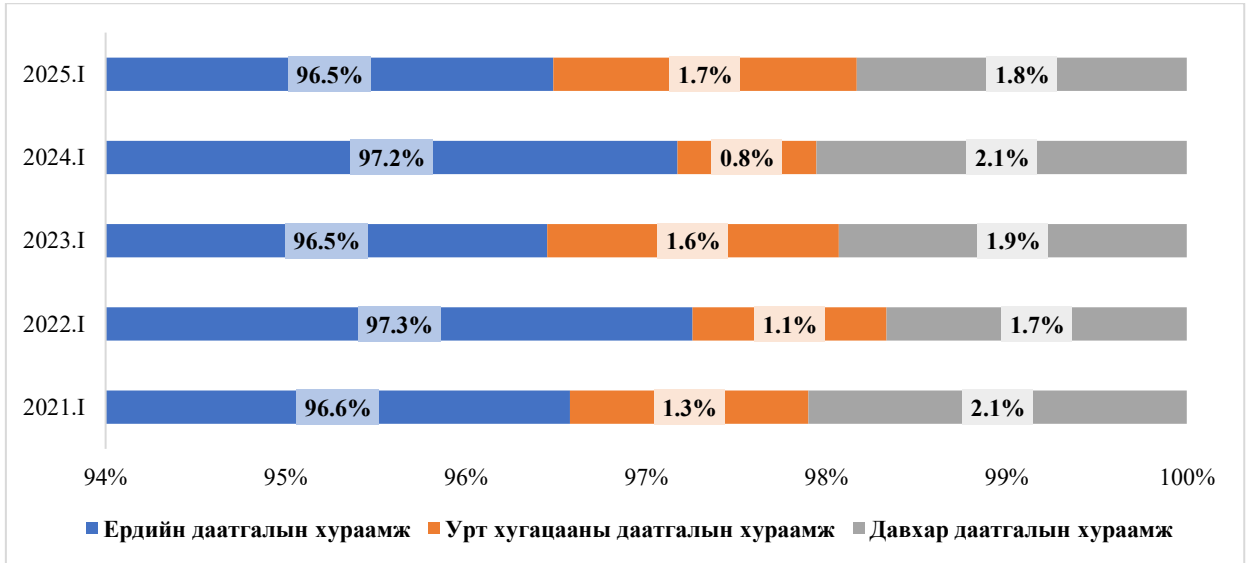
Урт хугацааны даатгалын компанийн хураамжийн орлого өмнөх оны мөн үеэс 2 дахин өссөн бол, ердийн болон давхар даатгагчийн хураамжийн орлого бага хэмжээгээр буурсан байна. Нийт хураамжийн орлогын хувьд өмнөх оны мөн үеэс өөрчлөлт гараагүй байна.

Дүрслэл №8. Даатгалын хураамжийн орлого /өсөлтийн хувиар/



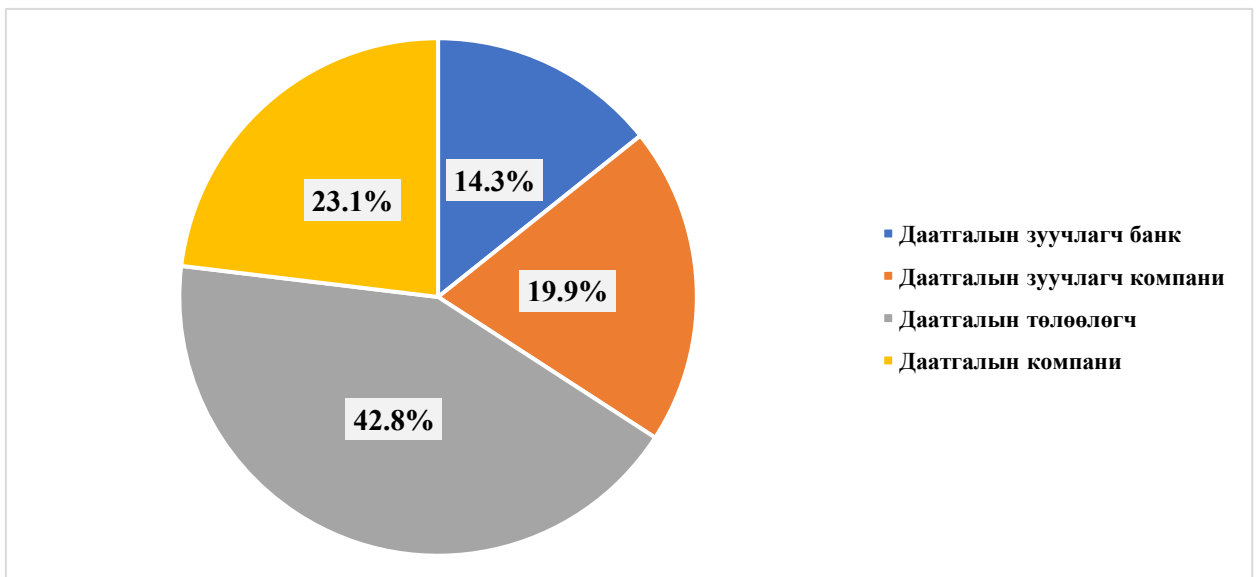
2025 оны 1 дүгээр улиралд 1.8 хувийг эзэлж байгаа хэдий ч урт хугацааны даатгалын хураамжийн орлогын эзлэх хувь сүүлийн 5 жилийн хандлагаар өсөлттэй байна. /Дүрслэл №9-т дэлгэрэнгүй харуулав./

Дүрслэл №9. Даатгалын хураамжийн орлого /эзлэх хувиар/



Даатгалын хураамжийн орлого бүрдүүлэлтийг борлуулалтын сувгаар нь авч үзвэл даатгалын нийт хураамжийн орлогын 42.8 хувь нь даатгалын төлөөлөгчөөр, 19.9 хувь нь даатгалын зуучлагч компаниар, банк даатгалын зуучлагч компаниар 14.3 хувь нь дамжин бүрдсэн байна. Даатгалын хэлбэрээр нь авч үзвэл автотээврийн хэрэгслийн даатгалыг даатгалын зуучлагч, төлөөлөгч нар голчлон борлуулсан байх ба уг даатгалын хэлбэрийн хувьд даатгалын нийт хураамжийн 8.8% хувийг даатгалын зуучлагч нар, 17.3 хувийг даатгалын төлөөлөгч нар зуучлан борлуулсан байна. /Дүрслэл №10-т дэлгэрэнгүй харуулав/

Дүрслэл №10. Даатгалын хураамж /борлуулалтын сувгаар/



## 2.5. ДААТГАЛЫН НӨХӨН ТӨЛБӨР

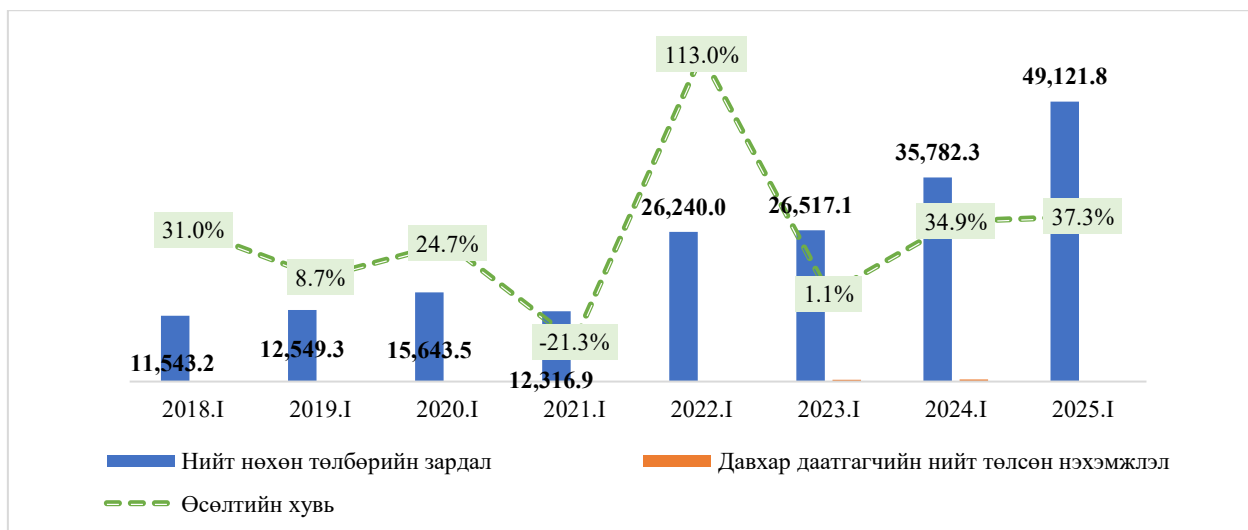
2025 оны 1 дүгээр улирлын байдлаар нийт даатгалын нөхөн төлбөр 49.1 тэрбум төгрөгт хүрсэн нь өмнөх оны мөн үеэс 37.3 хувиар өссөн байна.

Нийт нөхөн төлбөрийн 97.4 хувийг ердийн даатгалын нөхөн төлбөр эзэлж байна. Мөн онцолбол нийт даатгагчдаас хамгийн их нөхөн төлбөр олгосон даатгалын компани нь Практикал даатгал ХХК бөгөөд тус компанийн хувьд 13.0 тэрбум төгрөгийн нөхөн төлбөр олгосон нь өмнөх оны мөн үетэй харьцуулахад 5 дахин өссөн ба нийт нөхөн төлбөрийн 26.4 хувийг эзэлж байна. Үүнээс агаарын хөлгийн даатгалын хэлбэрийн нөхөн төлбөрт 10.1 тэрбум төгрөг олгосон байна. Харин Мандал лайф даатгал ХК-ийн хуримтлалын даатгалын хэлбэрийн бүтээгдэхүүний нөхөн төлбөрт 5 даатгалын гэрээнд 600 сая төгрөгийн нөхөн төлбөр олгосон байна. /Хүснэгт №6, Дүрслэл №11, №12-т тус тус дэлгэрэнгүй харуулав/

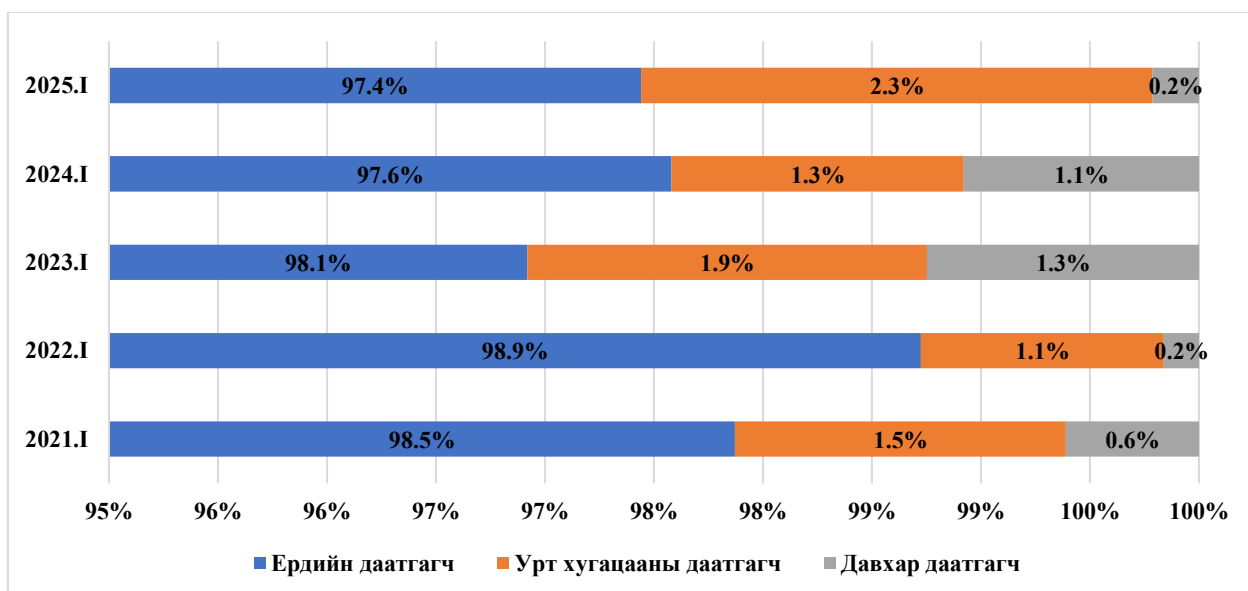
## Хүснэгт №6. Даатгалын нөхөн төлбөр

Даатгалын нөхөн төлбөр /сая.төг/						
Даатгалын компаниуд		2021.1	2022.1	2023.1	2024.1	2025.1
Ердийн даатгал	Монре даатгал	657.5	1,126.4	1,490.2	1,823.0	328.1
	Ард даатгал	892.8	1,496.6	2,537.4	5,424.1	5,353.5
	Бодь даатгал	1,965.1	3,795.6	3,763.6	2,733.1	2,398.3
	Мөнх даатгал	374.7	829.4	1,159.3	2,390.2	2,263.6
	Миг даатгал	1,496.7	2,531.6	4,085.3	4,325.6	5,678.7
	Монгол даатгал	1,748.4	2,079.1	1,954.9	2,534.8	2,100.3
	Тэнгэр даатгал	651.4	997.3	912.6	2,354.3	1,346.1
	Номин даатгал	741.4	5,294.7	1,581.4	2,358.0	2,499.3
	Улаанбаатар хотын даатгал	34.4	31.2	50.4	450.1	1,747.9
	Амар даатгал	263.1	518.2	923.0	1,239.0	1,330.0
	Ган зам даатгал	17.1	271.6	21.6	25.0	15.3
	Практикал даатгал	1,230.8	2,879.4	3,150.3	2,874.1	13,044.7
	Мандал даатгал	1,456.7	2,654.4	2,917.9	3,767.8	5,918.4
	Хаан даатгал	598.7	1,415.9	1,260.7	2,135.2	3,458.4
	Агула даатгал		25.7	216.1	863.1	467.1
	Иншүрко даатгал				0.0	5.4
	Агис менежмент даатгал					11.5
	<b>Нийт</b>	<b>12,128.7</b>	<b>25,947.1</b>	<b>26,024.9</b>	<b>35,297.4</b>	<b>47,966.7</b>
Урт хугацааны даатгал	Нэйшнл лайф даатгал	188.2	292.9	492.2	484.9	555.1
	Мандал лайф даатгал			0.0	0.0	600.0
	<b>Нийт</b>	<b>188.2</b>	<b>292.9</b>	<b>492.2</b>	<b>484.9</b>	<b>1,155.1</b>
<b>Урт ба ердийн нийт</b>		<b>12,316.9</b>	<b>26,240.0</b>	<b>26,517.1</b>	<b>35,782.3</b>	<b>49,121.8</b>
Давхар даатгал	Үндэсний давхар даатгал	75.6	42.2	335.0	390.3	104.5
	<b>Нийт</b>	<b>75.6</b>	<b>42.2</b>	<b>335.0</b>	<b>390.3</b>	<b>104.5</b>
<b>Нийт даатгалын компаниудын</b>		<b>12,392.4</b>	<b>26,282.2</b>	<b>26,852.1</b>	<b>36,172.6</b>	<b>49,226.3</b>

Дүрслэл №11. Даатгалын нөхөн төлбөр /өсөлтийн хувиар/



Дүрслэл №12. Даатгалын компаниудын нөхөн төлбөр /эзлэх хувиар/



## 2.6. ДААТГАЛЫН ХАРЬЦАА

Тайлант хугацаанд хохирлын харьцаа (давхар даатгагчаас төлсөн нөхөн төлбөрийг оруулж тооцсон болно) ердийн даатгалын компаниудын хувьд 61.6 хувь, урт хугацааны даатгалын компанийн хувьд 75.6 хувь байгаа бол хосолсон харьцаа 117.0 хувь болон 132.7 хувьтай байна. Энэ нь тайлант хугацаанд даатгалын компаниудын даатгалын үйл ажиллагааны зардал өндөр байсныг харуулж байна.

Мөн Агис менежмент даатгал ХХК, Үндэсний давхар даатгал ХК-иудын үйл ажиллагааны зардлын дүн маш өндөр байгаагийн улмаас даатгалын хохирлын харьцаа өндөр гарсан байна. /Хүснэгт №7-д дэлгэрэнгүй харуулав/

Хүснэгт №7. Даатгалын харьцаа

№	Ердийн даатгал					
	Даатгалын компани	Орлогод тооцсон хураамж	Нийт нөхөн төлбөрийн зардал	Үйл ажиллагааны зардал	Хохирлын харьцаа	Хосолсон харьцаа

17 | Даатгалын салбарын 2025 оны 1 дүгээр улирлын үйл ажиллагааны нэгдсэн тайлан

1	Монре даатгал	1,315.3	328.1	1,107.3	24.9%	109.1%
2	Ард даатгал	9,215.3	5,353.5	4,482.8	58.1%	106.7%
3	Бодь даатгал	5,733.7	2,398.3	3,590.0	41.8%	104.4%
4	Мөнх даатгал	5,087.2	2,263.6	2,983.4	44.5%	103.1%
5	Миг даатгал	12,353.4	5,678.7	6,849.1	46.0%	101.4%
6	Монгол даатгал	4,317.4	2,100.3	3,129.6	48.6%	121.1%
7	Тэнгэр даатгал	4,885.4	1,346.1	3,270.3	27.6%	94.5%
8	Номин даатгал	3,745.9	2,499.3	2,363.0	66.7%	129.8%
9	Улаанбаатар хотын даатгал	2,966.0	1,747.9	1,344.0	58.9%	104.2%
10	Амар даатгал	4,262.3	1,330.0	2,401.1	31.2%	87.5%
11	Ган зам даатгал	309.2	15.3	134.8	4.9%	48.5%
12	Практикал даатгал	5,137.6	13,044.7	2,903.0	253.9%	310.4%
13	Мандал даатгал	10,109.2	5,918.4	4,449.2	58.5%	102.6%
14	Хаан даатгал	6,902.9	3,458.4	2,779.1	50.1%	90.4%
15	Агула даатгал	1,378.0	467.1	871.2	33.9%	97.1%
16	Иншүрко даатгал	185.1	5.4	319.0	2.9%	175.3%
17	Агис менежмент даатгал	25.4	11.5	267.5	45.2%	1099.7%
<b>НИЙТ</b>		<b>77,929.3</b>	<b>47,966.7</b>	<b>43,244.4</b>	<b>61.6%</b>	<b>117.0%</b>
<b>Урт хугацааны даатгал</b>						
№	Даатгалын компани	Даатгалын цэвэр хураамжийн орлого	Нийт төлсөн нэхэмжлэл	Үйл ажиллагааны зардлын дүн	Хохирлын харьцаа	Хосолсон харьцаа
1	Нэйшнл лайф даатгал	947.3	555.1	555.0	58.6%	117.2%
2	Мандал лайф даатгал	581.2	600.0	318.0	103.2%	157.9%
<b>НИЙТ</b>		<b>1,528.5</b>	<b>1,155.1</b>	<b>873.0</b>	<b>75.6%</b>	<b>132.7%</b>
<b>Давхар даатгалын компани</b>						
1	Үндэсний давхар даатгал	65.0	104.5	1,328.0	160.7%	2202.9%

## 2.7. АШИГТ АЖИЛЛАГАА

Ердийн даатгалын компаниудын цэвэр ашгийн хэмжээ 2025 оны 1 дүгээр улиралд 10.3 тэрбум төгрөгт хүрсэн байна. Харин урт хугацааны даатгалын компаниуд 5.4 сая төгрөгийн цэвэр ашигтай ажилласан нь өмнөх оны мөн үетэй харьцуулахад 95.0 хувиар, мөн давхар даатгалын компани 4.1 тэрбум төгрөгийн цэвэр ашигтай ажилласан нь өмнөх оны мөн үетэй харьцуулахад 5.7 хувиар тус тус буурсан үзүүлэлт болно. Нийт даатгагчдын ашигт ажиллагаа 14.4 тэрбум төгрөгт хүрсэн нь өмнөх мөн үетэй харьцуулахад 72.4 хувиар өссөн байна. /Хүснэгт №8-д дэлгэрэнгүй харуулав/

№	Даатгалын компани	2021.I	2022.I	2023.I	2024.I	2025.I	Ө/Б 2024.I- 2025.I
<b>Ердийн даатгалын компани</b>							
1	Монре даатгал	453.7	92.6	168.1	28.5	1,622.6	5585.3%
2	Ард даатгал	6,671.5	51.6	406.5	89.3	35.2	-60.6%
3	Бодь даатгал	500.4	-769.3.	-350.9.	345.1	683.1	98.0%
4	Мөнх даатгал	66.5	12.4	190.6	18.7	67.3	260.2%
5	Миг даатгал	121.6	80.4	115.1	193.5	1,230.3	535.8%
6	Монгол даатгал	556.1	106.8	341.8	-850.0	-186.9	-78.0%
7	Тэнгэр даатгал	499.0	463.9	910.8	1,201.6	1,138.2	-5.3%
8	Номин даатгал	-272.9.	0.0	151.8	-222.3	-143.4	-35.5%
9	Улаанбаатар хотын даатгал	419.0	480.3	6.4	-963.7	-61.1	-93.7%
10	Амар даатгал	449.2	370.4	224.2	689.0	1,414.9	105.4%
11	Ган зам даатгал	191.6	131.3	186.1	327.8	363.8	11.0%
12	Практикал даатгал	768.2	145.2	-912.1.	1,092.6	1,186.9	8.6%
13	Мандал даатгал	1,744.8	1,049.5	875.2	1,820.7	1,609.6	-11.6%
14	Хаан даатгал	294.1	244.2	903.2	256.6	1,630.0	535.3%
15	Агула даатгал		124.5	-853.5.	-146.7	-129.1	-12.0%
16	Иншүрко даатгал				34.8	-7.4	-
17	Агис менежмент даатгал					-125.2	-
<b>Нийт</b>		<b>12,462.7</b>	<b>2,583.9</b>	<b>2,363.4</b>	<b>3,915.5</b>	<b>10,328.8</b>	<b>163.8%</b>
<b>Урт хугацааны даатгалын компани</b>							
1	Нэйшнл лайф даатгал	52.0	48.5	15.5	-36.0	-36.6	1.5%
2	Мандал лайф даатгал			52.2	143.1	41.9	-70.7%
<b>Нийт</b>		<b>52.0</b>	<b>48.5</b>	<b>67.6</b>	<b>107.1</b>	<b>5.4</b>	<b>-95.0%</b>
<b>Давхар даатгалын компани</b>							
1	Үндэсний давхар даатгал	551.5	753.9	1,291.8	4,353.5	4,103.4	-5.7%
<b>Нийт</b>		<b>551.5</b>	<b>753.9</b>	<b>1,291.8</b>	<b>4,353.5</b>	<b>4,103.4</b>	<b>-5.7%</b>
<b>Бүх даатгагчдын нийт дүн</b>		<b>13,066.1</b>	<b>3,386.3</b>	<b>3,722.8</b>	<b>8,376.0</b>	<b>14,437.5</b>	<b>72.4%</b>

## 2.8. ДАВХАР ДААТГАЛ

Тайлант хугацаанд ердийн болон урт хугацааны даатгалын компаниуд нийт 26.5 тэрбум төгрөгийн давхар даатгалын хураамж төлсний 7.6 хувь буюу 2.0 тэрбум төгрөгийг дотоодын давхар даатгагчид төлсөн байна. “Бодь даатгал” ХК нь агаарын хөлгийн даатгалын хэлбэрийн хувьд хамгийн их буюу 10.7 тэрбум төгрөгийн давхар даатгалын хураамжийн зардалтай ажилласан байна. Энэ нь нийт давхар даатгалын хураамжийн зардлын 40.2 хувийг эзэлж байна. /Хүснэгт №9-д тус тус дэлгэрэнгүй харуулав/

## Хүснэгт №9. Давхар даатгалын хураамж

Давхар даатгалын хураамжийн зардал /сая.төг/						
№	Даатгалын компани	2021.1	2022.1	2023.1	2024.1	2025.1
Ердийн даатгал						
1	Монре даатгал	4.2	9.2	0.0	560.0	760.9
2	Ард даатгал	40.6	1,004.4	1,320.1	675.5	623.4
3	Бодь даатгал	1,564.3	860.7	395.7	1,700.2	10,660.5
4	Мөнх даатгал	427.5	8.1	186.1	446.5	1,149.3
5	Миг даатгал	1,264.0	741.0	363.8	521.4	812.1
6	Монгол даатгал	1,530.6	613.0	1,107.6	835.3	1,048.9
7	Тэнгэр даатгал	1,148.2	1,084.3	687.7	508.3	1,009.3
8	Номин даатгал	51.5	244.2	250.1	1,290.0	456.6
9	Улаанбаатар хотын даатгал	0.0	0.0	0.0	23.1	0.0
10	Амар даатгал	159.7	1,732.2	5,195.3	4,140.4	1,551.1
11	Ган зам даатгал	0.0	0.0	0.0	0.0	0.0
12	Практикал даатгал	14.3	1,116.9	5,009.0	9,968.8	1,258.8
13	Мандал даатгал	4,712.7	4,559.0	6,865.2	12,039.3	2,804.6
14	Хаан даатгал	0.0	166.9	268.9	689.5	3,713.8
15	Агула даатгал		66.8	212.0	1,783.2	505.2
16	Иншүрко даатгал					111.3
17	Агис менежмент даатгал					0.0
<b>Нийт</b>		<b>10,917.5</b>	<b>12,206.7</b>	<b>21,861.4</b>	<b>35,181.3</b>	<b>26,466.0</b>
Урт хугацааны даатгал						
1	Нэйшнл лайф даатгал	5.8	6.2	11.3	13.4	7.7
2	Мандал лайф даатгал			0.0	2.7	29.6
<b>Нийт</b>		<b>5.8</b>	<b>6.2</b>	<b>11.3</b>	<b>16.0</b>	<b>37.3</b>
Давхар даатгал						
1	Үндэсний давхар даатгал	739.7	799.8	1,266.4	1,829.0	1,951.4
<b>Бүх даатгагчдын нийт дүн</b>		<b>11,663.0</b>	<b>13,012.6</b>	<b>23,139.2</b>	<b>37,026.3</b>	<b>28,454.7</b>

## 3.1. ЕРДИЙН ДААТГАГЧДЫН ХӨРӨНГӨ



Ердийн даатгагчдын хөрөнгө **591.0** тэрбум төгрөгт хүрч өмнөх оноос **19.0%**-аар өссөн байна.

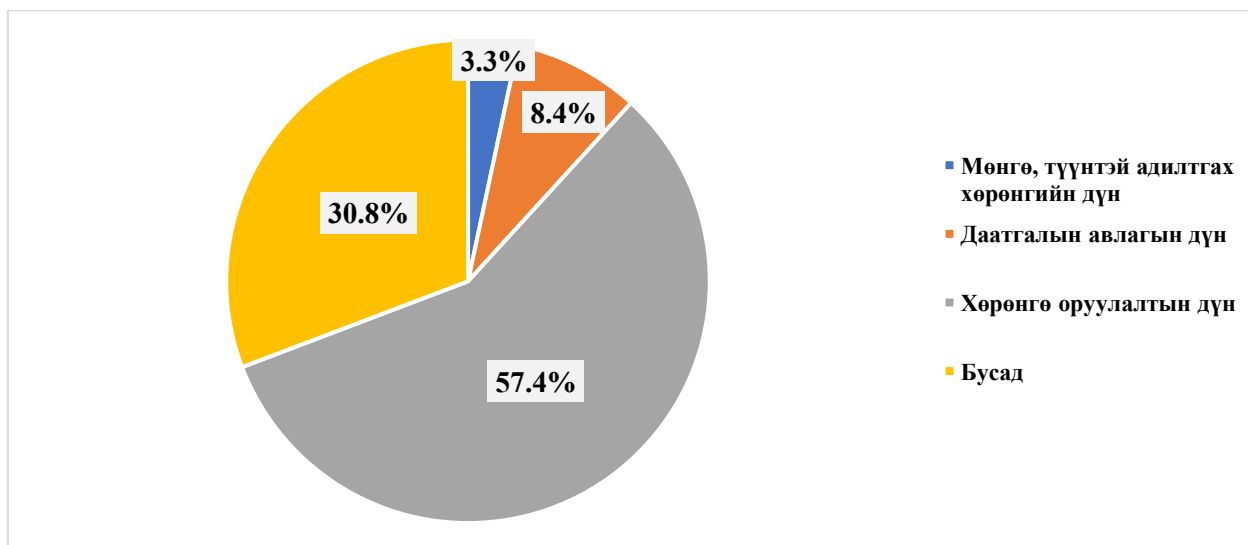
Тайлант хугацаанд ердийн даатгагчдын нийт хөрөнгө 591.0 тэрбум төгрөг байгаагаас хамгийн их хувийг буюу 16.8 хувийг “Мандал даатгал” ХК, 10.3 хувийг “Миг даатгал” ХХК, 9.8 хувийг тус тус “Бодь даатгал” ХК, “Тэнгэр даатгал” ХК-ийн нийт хөрөнгө эзэлж байна. /Хүснэгт №10-д дэлгэрэнгүй харуулав /

Хүснэгт №10. Ердийн даатгагчдын хөрөнгө ангилал тус бүрээр /сая.төг/

№	Даатгалын компани	Мөнгө, түүнтэй адилтгах хөрөнгийн дүн	Даатгалын авлагын дүн	Хөрөнгө оруулалтын дүн	Нийт хөрөнгийн дүн	Эзлэх хувь
1	Монре даатгал	18.4	1,542.7	6,264.8	14,895.5	2.5%
2	Ард даатгал	451.6	4,865.0	30,418.8	48,703.8	8.2%
3	Бодь даатгал	1,344.3	10,625.5	21,959.5	57,717.0	9.8%
4	Мөнх даатгал	2,007.2	2,260.1	9,153.3	25,209.9	4.3%
5	Миг даатгал	2,465.1	8,666.3	37,686.1	61,154.2	10.3%
6	Монгол даатгал	834.2	1,022.3	10,414.5	27,290.7	4.6%
7	Тэнгэр даатгал	474.2	842.0	49,641.2	57,988.2	9.8%
8	Номин даатгал	239.4	105.0	24,256.7	27,248.0	4.6%
9	Улаанбаатар хотын даатгал	798.6	719.7	4,594.7	11,898.5	2.0%
10	Амар даатгал	2,815.0	4,926.6	19,557.0	32,803.9	5.5%
11	Ган зам даатгал	213.2	612.1	6,855.2	7,707.7	1.3%
12	Практикал даатгал	276.7	3,071.1	24,338.4	41,760.6	7.1%
13	Мандал даатгал	1,002.9	2,928.5	65,536.0	99,172.7	16.8%
14	Хаан даатгал	4,771.4	6,520.3	17,043.8	54,464.1	9.2%
15	Агула даатгал	133.8	565.0	2,565.2	10,559.8	1.8%
16	Иншүркө даатгал	1,205.0	598.5	4,169.5	6,619.6	1.1%
17	Агис менежмент даатгал	707.9	12.7	5,065.3	5,875.3	1.0%
<b>Нийт</b>		<b>19,758.8</b>	<b>49,883.3</b>	<b>339,520.0</b>	<b>591,069.3</b>	<b>100.0%</b>

Ердийн даатгагчдын хөрөнгийн 57.4 хувь буюу 339.5 тэрбум төгрөг нь хөрөнгө оруулалт хэлбэрээр байршиж байгаа бөгөөд үүнээс 25.6 хувь буюу 86.9 тэрбум төгрөгөөр үнэт цаасанд хөрөнгө оруулсан байна. /Дүрслэл №14-д дэлгэрэнгүй харуулав /

## Дүрслэл №14. Ердийн даатгагчдын хөрөнгийн ангилал /эзлэх хувиар/



## 3.2. ЕРДИЙН ДААТГАГЧДЫН ӨР ТӨЛБӨР БА ЭЗДИЙН ӨМЧИЙН ДҮН

Тайлант үед ердийн даатгагчдын нийт өр төлбөрийн дүн 360.7 тэрбум төгрөг, нөөц сангийн дүн 285.6 тэрбум төгрөгт хүрсэн байна. Хамгийн өндөр дүн бүхий 5 даатгалын компани (“Мандал даатгал” ХК, “Хаан даатгал” ХХК, “Миг даатгал” ХХК, “Бодь даатгал” ХК, “Ард даатгал” ХХК)-ийн нөөц сангийн дүн ердийн даатгалын нийт нөөц сангийн дүнгийн 61.0 хувийг эзэлж байна. /Хүснэгт №11-д дэлгэрэнгүй харуулав/

## Хүснэгт №11. Ердийн даатгагчдын өр төлбөр ба эздийн өмчийн дүн /сая.төг/

№	Даатгалын компани	Нөөц сангийн дүн	Нийт өр төлбөрийн дүн	Эздийн өмчийн дүн	Нийт өр төлбөр ба эздийн өмчийн дүн	Эзлэх хувь
1	Монре даатгал	3,784.7	12,003.3	2,892.2	14,895.5	2.5%
2	Ард даатгал	25,388.5	31,149.5	17,554.3	48,703.8	8.2%
3	Бодь даатгал	32,817.6	44,736.4	12,980.6	57,717.0	9.8%
4	Мөнх даатгал	12,896.8	14,846.4	10,363.5	25,209.9	4.3%
5	Миг даатгал	33,089.8	47,144.1	14,010.1	61,154.2	10.3%
6	Монгол даатгал	15,394.2	18,625.4	8,665.3	27,290.7	4.6%
7	Тэнгэр даатгал	18,080.6	20,942.6	37,045.5	57,988.2	9.8%
8	Номин даатгал	13,401.7	14,551.4	12,696.6	27,248.0	4.6%
9	Улаанбаатар хотын даатгал	6,111.2	6,942.5	4,956.0	11,898.5	2.0%
10	Амар даатгал	16,234.8	19,839.8	12,964.1	32,803.9	5.5%
11	Ган зам даатгал	1,345.0	1,859.4	5,848.3	7,707.7	1.3%
12	Практикал даатгал	18,012.2	24,905.0	16,855.6	41,760.6	7.1%
13	Мандал даатгал	49,826.2	54,606.4	44,566.3	99,172.7	16.8%
14	Хаан даатгал	33,274.4	41,494.5	12,969.5	54,464.1	9.2%
15	Агула даатгал	4,501.4	5,021.9	5,537.9	10,559.8	1.8%
16	Иншүрко даатгал	1,105.3	1,614.6	5,005.0	6,619.6	1.1%

17	Агис менежмент даатгал	293.8	372.6	5,502.7	5,875.3	1.0%
<b>Нийт</b>		<b>285,558.1</b>	<b>360,655.7</b>	<b>230,413.6</b>	<b>591,069.3</b>	<b>100.0%</b>

### 3.3. НӨӨЦ САН



Ердийн даатгагчдын нөөц сан **285.6** тэрбум төгрөгт хүрч өмнөх оноос **19.4%**-аар өссөн байна.

Ердийн даатгалын компаниудын орлогод тооцоогүй хураамжийн нөөц 199.5 тэрбум төгрөг, учирсан боловч мэдэгдээгүй хохирлын нөөц сан 18.7 тэрбум төгрөг, мэдсэн боловч төлөөгүй хохирлын нөөц сан 34.8 тэрбум төгрөг, учирч болзошгүй хохирлын нөөц сан 23.2 тэрбум төгрөг, тусгай нөөц сан 9.3 тэрбум төгрөгт тус тус хүрсэн байна. /Хүснэгт №12-т дэлгэрэнгүй харуулав/

Хүснэгт №12. Ердийн даатгагчдын нөөц сан

№	Даатгалын компани	Орлогод тооцоогүй хураамжийн нөөц	Учирсан боловч мэдэгдээгүй ХНС	Мэдсэн боловч төлөөгүй ХНС	Учирч болзошгүй ХНС	Тусгай нөөц сан
1	Монре даатгал	3,157.2	27.2	174.6	260.3	165.4
2	Ард даатгал	18,084.8	1,761.2	1,273.7	3,627.6	641.3
3	Бодь даатгал	21,270.7	3,325.8	4,918.9	2,568.7	733.5
4	Мөнх даатгал	10,058.0	1,454.3	123.4	1,063.8	197.3
5	Миг даатгал	27,791.4	1,583.1	590.6	2,702.4	422.2
6	Монгол даатгал	9,778.0	61.0	3,171.0	1,829.6	554.7
7	Тэнгэр даатгал	11,752.7	1,524.2	2,580.4	835.3	1,388.0
8	Номин даатгал	7,632.9	1,747.5	374.9	1,822.5	1,823.9
9	Улаанбаатар хотын даатгал	4,001.9	373.2	98.7	1,050.8	586.7
10	Амар даатгал	13,059.3	1,397.4	1,042.0	344.4	391.8
11	Ган зам даатгал	414.8	229.3	27.6	403.6	269.7
12	Практикал даатгал	13,325.4	939.7	1,492.7	1,519.7	734.7
13	Мандал даатгал	40,008.1	2,624.1	2,871.4	3,066.3	1,256.3
14	Хаан даатгал	14,466.7	1,458.5	15,852.9	1,315.1	181.1
15	Агула даатгал	3,518.9	109.7	246.5	626.2	0.0
16	Иншүрко даатгал	896.4	81.0	0.0	127.9	0.0
17	Агис менежмент даатгал	278.4	0.0	0.0	15.4	0.0
<b>Нийт</b>		<b>199,495.6</b>	<b>18,697.1</b>	<b>34,839.2</b>	<b>23,179.5</b>	<b>9,346.7</b>

### 3.4. ЕРДИЙН ДААТГАЛЫН ХУРААМЖ



Ердийн даатгалын нийт хураамж **106.2** тэрбум төгрөгт хүрч өмнөх оны мөн үеэс **0.7%**-аар буурсан байна.

Тайлант хугацаанд ердийн даатгалын нийт хураамжийн орлого 106.2 тэрбум төгрөг байгаагаас даатгалын хураамжийн буцаалтад 3.4 тэрбум төгрөг, давхар даатгалын хураамжийн зардалд 26.5 тэрбум төгрөг төлж, даатгалын хураамжийн цэвэр орлого 76.3 тэрбум төгрөгт хүрсэн байна. /Хүснэгт №13-т дэлгэрэнгүй харуулав /

**Хүснэгт №13.** Ердийн даатгалын хураамж /сая.төг/

Даатгалын хэлбэр	Даатгалын хураамжийн нийт орлого	Үүнээс даатгалын зуучлагчаар дамжиж орсон	Үүнээс даатгалын төлөөлөгчөөр дамжиж орсон	Даатгалын хураамжийн буцаалт	Давхар даатгалын хураамжийн зардал	Даатгалын хураамжийн цэвэр орлогын дүн
<b>1. Сайн дурын даатгал</b>						
1.1 Гэнэтийн осол, эмчилгээний даатгал	18,904.4	4,082.3	8,632.9	516.7	2,430.8	15,956.9
Үүнээс: Ипотекийн даатгал	1,582.5	1,492.8	0.3	11.4	0.0	1,571.1
1.2 Хөрөнгийн даатгал	13,532.7	4,404.0	6,072.4	609.5	5,006.9	7,916.2
Үүнээс: Ипотекийн даатгал	2,573.0	2,408.5	0.3	18.9	36.5	2,517.6
1.3 Авто тээврийн хэрэгслийн даатгал	33,970.0	9,345.7	18,388.2	1,571.4	498.1	31,900.5
1.4 Ачааны даатгал	1,046.7	272.6	631.2	9.2	343.5	694.0
1.5 Барилга угсралтын даатгал	2,770.2	1,108.7	2,688.3	22.0	1,357.1	1,391.1
1.6 Газар тариалангийн даатгал	0.0	0.0	0.0	0.0	0.0	0.0
1.7 Мал амьтдын даатгал	144.2	416.3	86.7	0.5	19.9	123.8
Үүнээс: Малын индексжүүлсэн	14.5	416.3	10.9	0.0	0.0	14.5
1.8 Агаарын хөлгийн даатгал	8,492.5	0.0	37.5	0.0	7,926.6	565.9
1.9 Авто тээврийн хэрэгслийн жолоочийн хариуцлагын даатгал	294.8	181.6	183.8	6.1	0.0	288.7
1.10 Хариуцлагын даатгал	6,445.0	1,596.5	3,937.5	135.2	3,837.9	2,471.9
1.11 Санхүүгийн даатгал	2,245.2	22.7	853.8	0.0	866.6	1,378.6
1.12 Зээлийн даатгал	1,263.6	922.9	242.9	0.9	0.0	1,262.6
1.13 Итгэлцлийн даатгал	10.2	0.0	7.8	0.0	0.0	10.2
1.14 Төмөр замын болон усан замын тээврийн хэрэгслийн даатгал	0.0	0.0	0.0	0.0	0.0	0.0

24 | Даатгалын салбарын 2025 оны 1 дүгээр улирлын үйл ажиллагааны нэгдсэн тайлан

1.15 Төмөр замын эсхүл усан замын тээврийн хэрэгслийг өмчлөх, эзэмших ашиглахтай холбоотой хариуцлагын даатгал	0.0	0.0	0.0	0.0	0.0	0.0
1.16 Агаарын хөлгийг өмчлөх, эзэмших, ашиглахтай холбоотой хариуцлагын даатгал	4,447.9	0.0	0.0	0.0	4,178.6	269.3
<b>2. Албан журмын даатгал</b>						
2.1 Жолоочийн хариуцлагын даатгал	12,596.7	4,977.6	5,294.6	563.2	0.0	12,033.5
<b>НИЙТ ДҮН</b>	<b>106,163.9</b>	<b>27,330.8</b>	<b>47,057.5</b>	<b>3,434.8</b>	<b>26,466.0</b>	<b>76,263.1</b>

Ердийн даатгалын нийт хураамжийн дүнд автотээврийн хэрэгслийн даатгал хамгийн өндөр буюу 32.0 хувь эзэлж байгаа бол гэнэтийн осол, эмчилгээний даатгал, хөрөнгийн даатгал, жолоочийн хариуцлагын даатгал, хариуцлагын даатгал нь ердийн даатгалын нийт хураамжийн 48.5 хувийг, үлдсэн 19.5 хувийг бусад даатгалын хэлбэрийн хураамжийн орлого бүрдүүлж байна. Үүнээс онцолбол агаарын хөлгийн даатгалын хэлбэр нийт хураамжийн 8 хувийг бүрдүүлсэн байна. /Хүснэгт №14, Дүрслэл №15-д тус тус дэлгэрэнгүй харуулав/

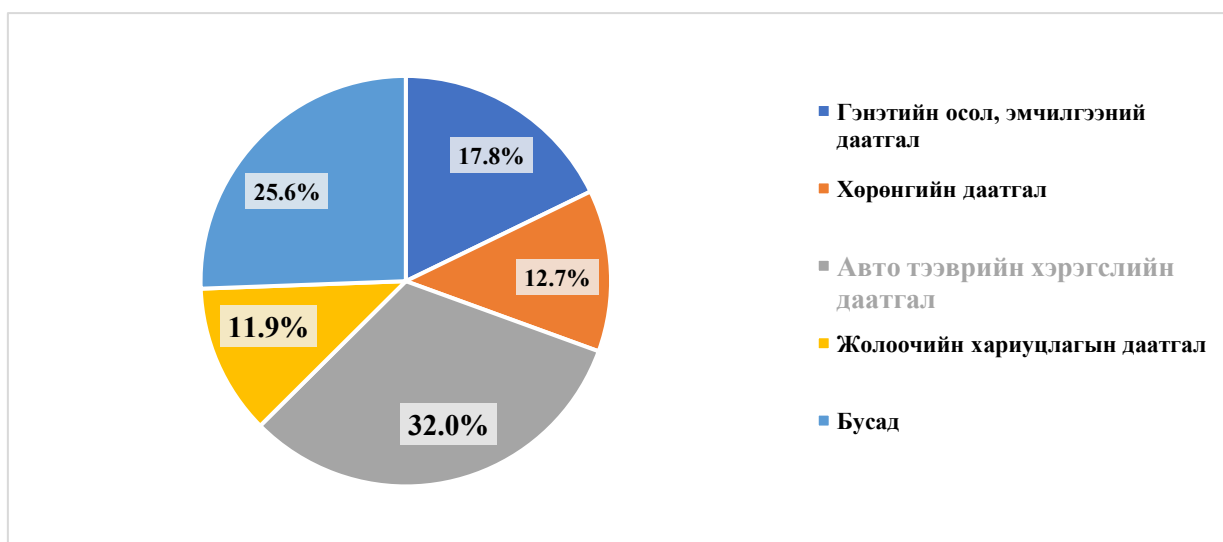
**Хүснэгт №14.** Ердийн даатгалын хураамж /даатгалын хэлбэрээр/

№	Даатгалын хэлбэр	Байгуулагдсан даатгалын гэрээний тоо		Даатгалын нийт хураамж /сая.төг/		ө/б	ЭЗЛЭХ ХУВЬ
		2024.I	2025.I	2024.I	2025.I		
<b>Сайн дурын даатгал</b>							
1	Гэнэтийн осол, эмчилгээний даатгал	59,475	64,932	16,337.1	18,904.4	15.7%	17.8%
1.1	Үүнээс: Ипотекийн даатгал	17,260	17,110	1,470.9	1,582.5	7.6%	1.5%
2	Хөрөнгийн даатгал	103,166	117,774	20,197.8	13,532.7	-33.0%	12.7%
2.1	Үүнээс: Ипотекийн даатгал	16,814	16,532	2,235.4	2,573.0	15.1%	2.4%
3	Авто тээврийн хэрэгслийн даатгал	34,284	37,679	26,556.3	33,970.0	27.9%	32.0%
4	Ачааны даатгал	190	165	1,023.9	1,046.7	2.2%	1.0%
5	Барилга угсралтын даатгал	24	22	3,299.2	2,770.2	-16.0%	2.6%
6	Газар тариалангийн даатгал	0	0	0.0	0.0	-	0.0%
7	Мал амьтдын даатгал	802	728	441.9	144.2	-67.4%	0.1%
7.1	Үүнээс: Малын индексжүүлсэн		567		14.5	-	0.0%
8	Агаарын хөлгийн даатгал	13	11	10,688.5	8,492.5	-20.5%	8.0%

25 | Даатгалын салбарын 2025 оны 1 дүгээр улирлын үйл ажиллагааны нэгдсэн тайлан

9	Авто тээврийн хэрэгслийн жолоочийн хариуцлагын даатгал	867	1126	237.1	294.8	24.3%	0.3%
10	Хариуцлагын даатгал	78,912	88,620	8,649.0	6,445.0	-25.5%	6.1%
11	Санхүүгийн даатгал	38	56	916.8	2,245.2	144.9%	2.1%
12	Зээлийн даатгал	15,845	15,600	1,164.7	1,263.6	8.5%	1.2%
13	Итгэлцлийн даатгал	4	3	7.9	10.2	28.5%	0.0%
14	Төмөр замын болон усан замын тээврийн хэрэгслийн даатгал	0	0	0.0	0.0	-	0.0%
15	Төмөр замын эсхүл усан замын тээврийн хэрэгслийг өмчлөх, эзэмших ашиглахтай холбоотой хариуцлагын даатгал	0	0	0.0	0.0	-	0.0%
16	Агаарын хөлгийг өмчлөх, эзэмших, ашиглахтай холбоотой хариуцлагын даатгал	11	7	5,821.8	4,447.9	-23.6%	4.2%
<b>Албан журмын даатгал</b>							
1	Жолоочийн хариуцлагын даатгал	172,871	162,138	11,566.00	12,596.65	8.9%	11.9%
<b>НИЙТ ДҮН</b>		<b>466,502</b>	<b>488,861</b>	<b>106,907.90</b>	<b>106,163.89</b>	<b>-0.7%</b>	<b>100.0%</b>

Дүрслэл №15. Ердийн даатгалын хураамжийн орлогод эзлэх хувь /даатгалын хэлбэр/



### 3.5. ЕРДИЙН ДААТГАЛЫН НӨХӨН ТӨЛБӨР



Ердийн даатгалын нөхөн төлбөр **48.0** тэрбум төгрөгт хүрсэн ба үүнээс жолоочийн хариуцлагын албан журмын даатгалын нөхөн төлбөр **27.8 хувийг эзэлж** байна.

Ердийн даатгалын компаниудын нийт нөхөн төлбөрийн зардал 48.0 тэрбум төгрөг байгаагаас давхар даатгагчийн хариуцсан 11.1 тэрбум төгрөг, буруутай этгээдээс төлүүлсэн 1.3 тэрбум төгрөгийн нөхөн төлбөрийг хассанаар нөхөн төлбөрийн цэвэр зардлын дүн 35.6 тэрбум төгрөг байна. /Хүснэгт №15-д дэлгэрэнгүй харуулав /

**Хүснэгт №15. Ердийн даатгалын нөхөн төлбөр /сая.төг/**

№	Даатгалын хэлбэр	Нийт нөхөн төлбөрийн зардал	Үүнээс давхар даатгагчийн хариуцсан	Үүнээс буруутай этгээдээс төлүүлсэн	Нөхөн төлбөрийн цэвэр зардлын дүн	Зардалд тооцсон нөхөн төлбөрийн дүн
<b>Сайн дурын даатгал</b>						
1	Гэнэтийн осол, эмчилгээний даатгал	8,964.4	907.0	0.2	8,057.2	9,965.1
1.1	Үүнээс: Ипотекийн даатгал	647.5	0.0	0.0	647.5	849.9
2	Хөрөнгийн даатгал	2,208.8	12.8	427.7	1,768.3	447.3
2.1	Үүнээс: Ипотекийн даатгал	310.1	0.0	0.9	309.2	448.1
3	Авто тээврийн хэрэгслийн даатгал	11,514.2	16.6	228.0	11,269.6	9,104.3
4	Ачааны даатгал	196.9	0.0	0.0	196.9	-148.1
5	Барилга угсралтын даатгал	94.0	0.0	0.0	94.0	36.6
6	Газар тариалангийн даатгал	0.0	0.0	0.0	0.0	0.0
7	Мал амьтдын даатгал	53.3	0.0	0.0	53.3	-273.1
7.1	Үүнээс: Малын индексжүүлсэн	0.0	0.0	0.0	0.0	-118.4
8	Агаарын хөлгийн даатгал	10,270.9	10,165.6	0.0	105.4	-398.0
9	Авто тээврийн хэрэгслийн жолоочийн хариуцлагын даатгал	80.9	0.0	12.8	68.0	144.4
10	Хариуцлагын даатгал	735.0	0.0	20.0	715.0	1,570.2
11	Санхүүгийн даатгал	0.0	0.0	36.7	-36.7	437.0
12	Зээлийн даатгал	523.2	0.0	502.3	20.9	143.4
13	Итгэлцлийн даатгал	0.0	0.0	0.0	0.0	-80.3
14	Төмөр замын болон усан замын тээврийн хэрэгслийн даатгал	0.0	0.0	0.0	0.0	0.0
15	Төмөр замын эсхүл усан замын тээврийн хэрэгслийг өмчлөх, эзэмших ашиглахтай холбоотой хариуцлагын даатгал	0.0	0.0	0.0	0.0	0.0

27 | Даатгалын салбарын 2025 оны 1 дүгээр улирлын үйл ажиллагааны нэгдсэн тайлан

16	Агаарын хөлгийг өмчлөх, эзэмших, ашиглахтай холбоотой хариуцлагын даатгал	0.0	0.0	0.0	0.0	-7.8
<b>Албан журмын даатгал</b>						
1	Жолоочийн хариуцлагын даатгал	13,325.2	0.0	49.9	13,275.2	16,358.4
<b>ДҮН</b>		<b>47,966.7</b>	<b>11,101.9</b>	<b>1,277.7</b>	<b>35,587.1</b>	<b>37,299.6</b>

Ердийн даатгалын нөхөн төлбөрийн 27.8 хувийг жолоочийн хариуцлагын албан журмын даатгал, 24.0 хувийг авто тээврийн хэрэгслийн даатгал тус тус эзэлж байгаа бөгөөд нийт нөхөн төлбөр өмнөх оны мөн үетэй харьцуулахад 35.9 хувиар өссөн байна. Мөн бусад даатгалын хэлбэрийн бүтээгдэхүүний хувьд өмнөх онтой харьцуулахад ипотекийн зээлдэгчийн гэнэтийн ослын даатгалын нөхөн төлбөр 10 дахин өссөн байгаа бол агаарын хөлгийн даатгалын хэлбэрийн бүтээгдэхүүний нөхөн төлбөр 10.3 тэрбум төгрөгт хүрсэнийг онцолж байна. /Хүснэгт №16, Дүрслэл №16-д тус тус дэлгэрэнгүй харуулав /

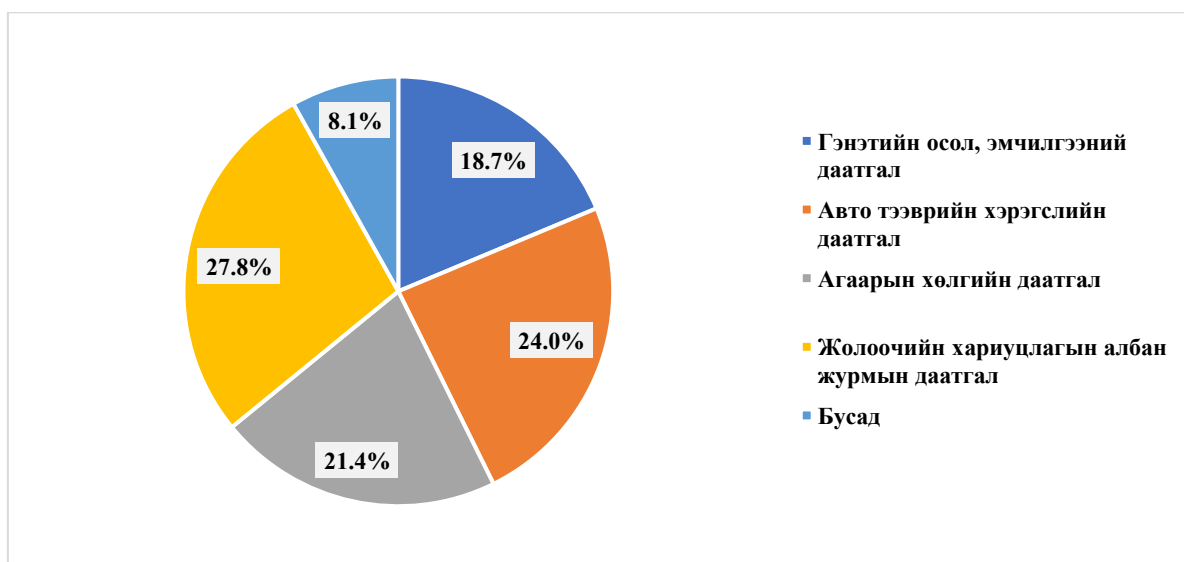
**Хүснэгт №16. Ердийн даатгалын нөхөн төлбөр /даатгалын хэлбэрээр/**

№	Даатгалын хэлбэр	Нөхөн төлбөр олгогдсон гэрээ		Нийт нөхөн төлбөрийн зардал /сая.төг/		Ө/Б	Эзлэх хувь
		2024.I	2025.I	2024.I	2025.I		
<b>Сайн дурын даатгал</b>							
1	Гэнэтийн осол, эмчилгээний даатгал	5297	4597	5,533.8	8,964.4	62.0%	18.7%
1.1	Үүнээс: Ипотекийн даатгал	1	7	64.7	647.5	900.8%	1.3%
2	Хөрөнгийн даатгал	407	475	3,649.3	2,208.8	-39.5%	4.6%
2.1	Үүнээс: Ипотекийн даатгал	35	268	161.6	310.1	91.9%	0.6%
3	Авто тээврийн хэрэгслийн даатгал	5299	6130	10,549.7	11,514.2	9.1%	24.0%
4	Ачааны даатгал	19	21	260.0	196.9	-24.3%	0.4%
5	Барилга угсралтын даатгал	2	2	5.9	94.0	1493.3%	0.2%
6	Газар тариалангийн даатгал	0	0	0.0	0.0	-	0.0%
7	Мал амьтдын даатгал	33	2	6.7	53.3	695.7%	0.1%
7.1	Үүнээс: Малын индексжүүлсэн		0		0.0	-	0.0%
8	Агаарын хөлгийн даатгал	1	3	62.3	10,270.9	16386.2%	21.4%
9	Авто тээврийн хэрэгслийн жолоочийн хариуцлагын даатгал	4	58	80.8	80.9	0.1%	0.2%
10	Хариуцлагын даатгал	202	256	325.2	735.0	126.0%	1.5%
11	Санхүүгийн даатгал	0	0	0.0	0.0	-	0.0%
12	Зээлийн даатгал	192	75	1,584.3	523.2	-67.0%	1.1%
13	Итгэлцлийн даатгал	1	0	8.5	0.0	-100.0%	0.0%

28 | Даатгалын салбарын 2025 оны 1 дүгээр улирлын үйл ажиллагааны нэгдсэн тайлан

14	Төмөр замын болон усан замын тээврийн хэрэгслийн даатгал	0	0	0.0	0.0	-	0.0%
15	Төмөр замын эсхүл усан замын тээврийн хэрэгслийг өмчлөх, эзэмших ашиглахтай холбоотой хариуцлагын даатгал	0	0	0.0	0.0	-	0.0%
16	Агаарын хөлгийг өмчлөх, эзэмших, ашиглахтай холбоотой хариуцлагын даатгал	0	0	0.0	0.0	-	0.0%
<b>Албан журмын даатгал</b>							
1	Жолоочийн хариуцлагын даатгал	7819	10106	13,230.8	13,325.2	0.7%	27.8%
<b>НИЙТ ДҮН</b>		<b>19276</b>	<b>21725</b>	<b>35,297.4</b>	<b>47,966.7</b>	<b>35.9%</b>	<b>100.0%</b>

Дүрслэл №16. Ердийн даатгалын нөхөн төлбөрийн эзлэх хувь /даатгалын хэлбэрээр/



## 4.1. УРТ ХУГАЦААНЫ ДААТГАГЧДЫН ХӨРӨНГӨ



Урт хугацааны даатгагчийн хөрөнгө **18.3** тэрбум төгрөгт хүрч өмнөх оны мөн үеэс **6.4%**-аар өссөн байна.

Тайлант хугацаанд урт хугацааны даатгалын компаниудын нийт хөрөнгө 18.3 тэрбум төгрөгт хүрсэн нь өмнөх оны мөн үетэй харьцуулахад 6.4 хувиар өссөн байна. Мөн урт хугацааны даатгалын компаниудын нийт хөрөнгийн 75.1 хувь нь хөрөнгө оруулалт хэлбэрээр байршиж байгаа нь урт хугацааны даатгалын компаниуд санхүүгийн салбарын хөрөнгө оруулалтад багагүй нөлөөлөл үзүүлж буйг илтгэж байна. /Хүснэгт №17-д дэлгэрэнгүй харуулав/

Хүснэгт №17. Урт хугацааны даатгагчдын хөрөнгө /ангилал тус бүрээр/

Хөрөнгийн ангилал	2024.1			2025.1			Ө/Б	Эзлэх хувь
	Нэйшнл лайф даатгал	Мандал лайф даатгал	Нийт	Нэйшнл лайф даатгал	Мандал лайф даатгал	Нийт		
Мөнгө, түүнтэй адилгах хөрөнгө	1,019.7	243.9	<b>1,263.6</b>	683.4	147.9	<b>831.3</b>	-34.2%	4.5%
Даатгалын авлагын дүн	91.8	0.0	<b>91.8</b>	118.6	5.8	<b>124.4</b>	35.6%	0.7%
Хөрөнгө оруулалтын дүн	7,054.0	6,290.5	<b>13,344.5</b>	6,277.8	7,451.6	<b>13,729.4</b>	2.9%	75.1%
Үндсэн хөрөнгө /Цэвэр/	1,763.6	27.5	<b>1,791.1</b>	2,769.2	43.5	<b>2,812.7</b>	57.0%	15.4%
Биет бус хөрөнгө /Цэвэр/	30.3	0.0	<b>30.3</b>	0.0	57.0	<b>57.0</b>	88.4%	0.3%
Бусад	601.1	54.2	<b>655.3</b>	693.7	22.9	<b>716.6</b>	9.3%	3.9%
<b>НИЙТ ХӨРӨНГИЙН ДҮН</b>	<b>10,560.4</b>	<b>6,616.1</b>	<b>17,176.5</b>	<b>10,542.7</b>	<b>7,728.8</b>	<b>18,271.5</b>	<b>6.4%</b>	<b>100.0%</b>

## 4.2. УРТ ХУГАЦААНЫ ДААТГАЛЫН ХУРААМЖ



Урт хугацааны даатгалын хураамж **1.8** тэрбум төгрөгт хүрч өмнөх оны мөн үеэс **2.1** дахин өссөн байна.

Тайлант үед урт хугацааны даатгалын нийт хураамжийн орлого 1.8 тэрбум төгрөгт хүрч өмнөх оноос 2.1 дахин өссөн ба үүнээс хугацаат амьдралын даатгал 86.2 хувиар, эрүүл мэндийн даатгалын хэлбэрийн хураамж 23.2 хувиар тус тус өссөн нь өндөр үзүүлэлт байна. Мөн онцолбол хуримтлалын даатгалыг өмнөх оны мөн үетэй харьцуулахад 21 дахин өссөн ба нийт хураамжийн 40.4 хувийг бүрдүүлсэн байна. /Хүснэгт №18-д дэлгэрэнгүй харуулав/

Хүснэгт №18. Урт хугацааны даатгалын хураамж

№	Даатгалын хэлбэр	Байгуулагдсан даатгалын гэрээний тоо		Даатгалын нийт хураамж /сая.төг/		Ө/Б	Эзлэх хувь
		2024.1	2025.1	2024.1	2025.1		
1	Хугацаат амьдралын даатгал	341	144	196.3	366.2	86.5%	19.8%
	Үүнээс: ипотекийн даатгал	-	46	-	10.1		
2	Насан туршийн даатгал	0.0	0.0	0.0	0.0	0.0%	0.0%
	Үүнээс: ипотекийн даатгал	0.0	0.0	0.0	0.0		
3	Хуримтлалын даатгал	155	238	33.4	747.5	2139.0%	40.4%
4	Тэтгэврийн даатгал	820	779	180.2	198.2	10.0%	10.7%
5	Эрүүл мэндийн даатгал	342	244	438.7	540.6	23.2%	29.2%
6	Аннуити даатгал	0.0	0.0	0.0	0.0	0.0%	0.0%
<b>ДҮН</b>		<b>1658</b>	<b>1405</b>	<b>848.6</b>	<b>1,852.5</b>	<b>118.3%</b>	<b>100.0%</b>

### 4.3. УРТ ХУГАЦААНЫ ДААТГАЛЫН НӨХӨН ТӨЛБӨР



Урт хугацааны даатгалын нөхөн төлбөр **1.2 тэрбум** төгрөгт хүрч, өмнөх оноос **2.2 дахин** өссөн байна.

Тайлант хугацаанд урт хугацааны даатгалын нөхөн төлбөр 1.2 тэрбум төгрөгт хүрч өмнөх оноос 2.2 дахин өссөн байна. Нийт нөхөн төлбөрийн 52.9 хувийг хуримтлалын даатгал эзэлж байгаа бөгөөд энэ нь өмнөх оны мөн үеэс 72 дахин өссөн бол эрүүл мэндийн даатгалын нөхөн төлбөр нийт нөхөн төлбөрийн 39.5 хувийг эзэлж байна. /Хүснэгт №19, дэлгэрэнгүй харуулав/

#### Хүснэгт №19. Урт хугацааны даатгалын нөхөн төлбөр

№	Даатгалын хэлбэр	Нөхөн төлбөр олгогдсон гэрээний тоо		Даатгалын нөхөн төлбөр /сая.төг/		Ө/Б	Эзлэх хувь
		2024.1	2025.1	2024.1	2025.1		
1	Хугацаат амьдралын даатгал	5	13	6.0	4.0	-33.8%	0.3%
	Үүнээс: ипотекийн даатгал	0	0	0.0	0.0	0.0%	0.0%
2	Насан туршийн даатгал	0	0	0.0	0.0	0.0%	0.0%
	Үүнээс: ипотекийн даатгал	-	13	0.0	0.0	0.0%	0.0%
3	Хуримтлалын даатгал	6	12	8.3	610.7	7240.5%	52.9%
4	Тэтгэврийн даатгал	39	33	123.0	84.3	-31.4%	7.3%
5	Эрүүл мэндийн даатгал	47	54	347.6	456.1	31.2%	39.5%
6	Аннуити даатгал	0	0	0.0	0.0	-	0.0%
<b>ДҮН</b>		<b>97</b>	<b>112</b>	<b>484.9</b>	<b>1,155.1</b>	<b>138.2%</b>	<b>100.0%</b>

Тайлант хугацаанд “Үндэсний давхар даатгал” ХК нийт 113 давхар даатгалын гэрээ байгуулж, 2.0 тэрбум төгрөгийн давхар даатгалын хураамж төвлөрүүлж ажилласны 49.2 хувийг хөрөнгийн даатгалын хураамж бүрдүүлсэн байна. Тус компанийн хувьд тайлант хугацаанд автотээврийн хэрэгслийн даатгалд нийт 100.0 сая төгрөгийн нөхөн төлбөр олгосон байна. /Хүснэгт №20-д дэлгэрэнгүй харуулав/

**Хүснэгт №20. Давхар даатгалын хураамж, нөхөн төлбөр**

№	Даатгалын хэлбэр	Даатгалын гэрээний тоо		Даатгалын нийт хураамж /сая.төг/		Нийт төлсөн нэхэмжлэл /сая.төг/	
		2024.I	2025.I	2024.I	2025.I	2024.I	2025.I
1	Гэнэтийн осол, эмчилгээний зардлын даатгал	2	4	102.8	85.5	-	-
2	Хөрөнгийн даатгал	16	27	876.3	993.2	4.0	-
3	Автотээврийн хэрэгслийн даатгал	10	13	680.8	401.6	386.3	99.9
4	Ачааны даатгал	9	9	70.2	110.9	-	-
5	Барилга угсралтын даатгал	8	10	62.3	88.3	-	-
7	Агаарын хөлгийн даатгал	2	1	88.3	69.2	-	-
8	Хариуцлагын даатгал	9	40	217.0	237.6	-	-
9	Санхүүгийн даатгал	9	9	15.9	22.5	-	-
10	Зээлийн даатгал	1	0	36.5	-	-	-
11	Төмөр замын болон усан замын тээврийн хэрэгслийн даатгал	1	0	104.4	-	-	4.6
12	Агаарын хөлгийг өмчлөх, эзэмших, ашиглахтай холбоотой хариуцлагын даатгал	1	1	7.6	7.6	-	-
<b>Дүн</b>		<b>68</b>	<b>113</b>	<b>2,261.9</b>	<b>2,016.4</b>	<b>390.3</b>	<b>104.5</b>

## 6. АЛБАН ЖУРМЫН ДААТГАЛ



Даатгалын хураамж: **12.6** тэрбум төгрөг



Даатгалын нөхөн төлбөр: **13.3** тэрбум

Жолоочийн хариуцлагын албан журмын даатгал нь сүүлийн 5 жилийн 1 дүгээр улирлын дунджаар ердийн даатгалын нийт хураамжийн орлогын 14.2 хувийг, нийт нөхөн төлбөрийн 33.9 хувийг, нийт байгуулагдсан гэрээний 35.7 хувийг, нийт нөхөн төлбөр олгогдсон гэрээний 40.4 хувийг тус тус бүрдүүлж байна. /Хүснэгт №21-д дэлгэрэнгүй харуулав/

Хүснэгт №21. ЖХАЖД-ын хураамж, нөхөн төлбөр /2021.I-2025.I/

№	Үзүүлэлт	2021.I	2022.I	2023.I	2024.I	2025.I	Дундаж
1	ЖХАЖД нийт хураамжийн орлого /сая.төг/	6,762.6	8,483.1	10,026.1	11,566.0	12,596.6	9,886.9
2	Ердийн даатгалын нийт хураамжид эзлэх хувь	17.6%	17.0%	13.6%	10.8%	11.9%	14.2%
3	ЖХАЖД нийт нөхөн төлбөр /сая.төг/	3,942.7	8,635.9	10,039.2	13,230.8	13,325.2	9,834.8
4	Ердийн даатгалын нийт нөхөн төлбөрт эзлэх хувь	32.5%	33.3%	38.6%	37.5%	27.8%	33.9%
5	ЖХАЖД гэрээний тоо	112,616	148,533	159,203	172,871	162,138	151,072.2
6	Ердийн даатгалын нийт байгуулагдсан гэрээнд эзлэх хувь	34.7%	37.7%	36.0%	37.1%	33.2%	35.7%
7	ЖХАЖД-ийн нөхөн төлбөр олгосон гэрээний тоо	4,178	8,478	9,272	7,819	10,106	7,970.6
8	Ердийн даатгалын нийт нөхөн төлбөр олгосон гэрээнд эзлэх хувь	36.0%	38.0%	40.7%	40.6%	46.5%	40.4%

Тайлант үед жолоочийн хариуцлагын албан журмын даатгалын орлогод тооцсон хураамжийн дүн 13.1 тэрбум төгрөг байгаа бол нөхөн төлбөрийн цэвэр зардал 13.3 тэрбум төгрөгт хүрч тус даатгалын бүтээгдэхүүний хохирлын харьцаа 101.6 хувь байна. /Хүснэгт №22-д дэлгэрэнгүй харуулав/

Хүснэгт №22. ЖХАЖД-ын хураамж, нөхөн төлбөр, хохирлын харьцаа

/сая төгрөгөөр/

№	Даатгалын компани	Даатгалын хураамжийн нийт орлого	Орлогод тооцсон хураамжийн дүн	Нийт нөхөн төлбөрийн зардал	Нөхөн төлбөрийн цэвэр зардлын дүн	Даатгалын гэрээний зардал	Хохирлын харьцаа
1	Монре даатгал	117.3	176.0	202.0	202.0	17.4	114.7%
2	Ард даатгал	2,484.7	2,820.2	3,134.2	3,134.2	629.9	111.1%
3	Бодь даатгал	357.3	451.7	368.9	368.9	65.3	81.7%
4	Мөнх даатгал	1,134.1	1,027.6	950.0	950.0	140.6	92.5%
5	Миг даатгал	2,434.3	2,365.4	2,340.2	2,290.7	1.6	98.9%
6	Монгол даатгал	877.6	1,149.8	1,004.9	1,004.6	162.9	87.4%
7	Тэнгэр даатгал	369.7	307.1	343.9	343.9	22.6	112.0%
8	Номин даатгал	937.1	1,017.5	1,148.8	1,148.8	111.7	112.9%
9	УБХ даатгал	1,690.6	1,369.5	1,403.2	1,403.2	434.5	102.5%
10	Амар даатгал	398.5	310.4	191.2	191.2	81.5	61.6%
11	Ган зам даатгал	15.1	12.7	2.8	2.8	0.0	22.3%
12	Практикал даатгал	883.4	852.6	905.2	905.1	148.4	106.2%
13	Мандал даатгал	145.2	192.8	205.4	205.4	44.6	106.5%
14	Хаан даатгал	579.4	735.9	937.3	937.3	92.6	127.4%
15	Агула даатгал	118.7	321.7	181.7	181.7	59.7	56.5%
16	Иншүрко даатгал	4.0	0.3	0.0	0.0	0.0	0.0%
17	Агис менежмент даатгал	49.8	3.8	5.3	5.3	0.0	142.3%
<b>Нийт дүн</b>		<b>12,596.7</b>	<b>13,115.0</b>	<b>13,325.2</b>	<b>13,275.2</b>	<b>2,013.4</b>	<b>101.6%</b>

## 7. ДААТГАЛЫН МЭРГЭЖЛИЙН ОРОЛЦОГЧ

## 7.1. ДААТГАЛЫН ЗУУЧЛАГЧ



**Зуучилсан даатгалын хураамжийн орлого: 37.6 тэрбум төгрөг**  
**Даатгалын зуучлагчийн шимтгэл: 7.0 тэрбум төгрөг**

Тайлант үед даатгалын зуучлагчийн үйл ажиллагаа эрхлэх тусгай зөвшөөрөлтэй 62 даатгалын зуучлагч компаниас 56 даатгалын зуучлагч компани идэвхтэй үйл ажиллагаа явуулж нийт 28.8 их наяд төгрөгийн үнэлгээ бүхий даатгалын гэрээг зуучилж, 37.6 тэрбум төгрөгийн даатгалын хураамжийн орлогыг бүрдүүлэн, 7.0 тэрбум төгрөгийн даатгалын зуучлалын шимтгэлийн орлоготой ажилласан байна. Үүнээс хөрөнгийн даатгалын хэлбэрийн бүтээгдэхүүнийг хамгийн ихээр зуучлан борлуулж 8.7 тэрбум төгрөгийн даатгалын хураамжийн орлогыг төвлөрүүлж, 1.3 тэрбум төгрөгийн даатгалын зуучлалын шимтгэлийн орлоготой ажилласан байна. /Хүснэгт №23, Дүрслэл №18-д тус тус дэлгэрэнгүй харуулав/

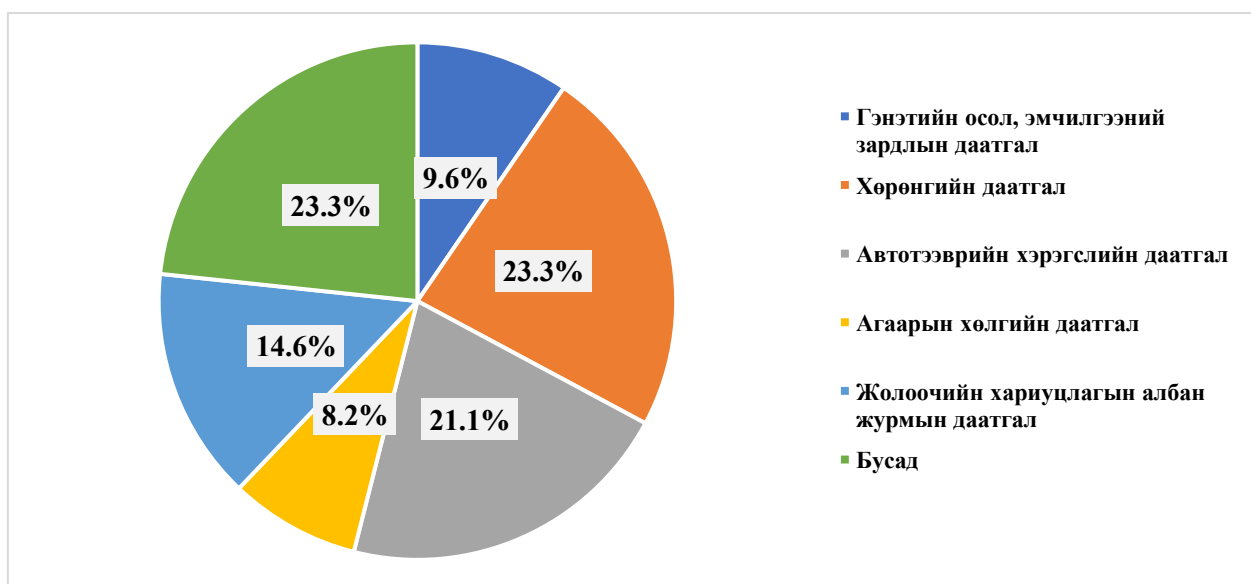
**Хүснэгт №23. Даатгалын зуучлалын дэлгэрэнгүй**

Даатгалын хэлбэр	Зуучилсан даатгалын үнэлгээ /сая.төг/	Зуучилсан даатгалын хураамжийн орлого /сая.төг/	Даатгалын зуучлалын шимтгэлийн орлого /сая.төг/
<b>Сайн дурын даатгал</b>			
Гэнэтийн осол, эмчилгээний зардлын даатгал	6,120,486.0	3,598.4	734.2
Үүнээс : Ипотекийн даатгал	2,326,855.1	1,681.5	407.9
Хөрөнгийн даатгал	12,373,815.5	8,738.2	1,345.6
Үүнээс : Ипотекийн даатгал	4,512,835.2	2,824.0	689.5
Автотээврийн хэрэгслийн даатгал	742,221.8	7,938.7	1,719.5
Ачааны даатгал	634,856.2	222.6	47.1
Барилга угсралтын даатгал	495,107.7	2,390.1	238.0
Мал амьтдын даатгал	31,595.1	1,018.9	203.8
Үүнээс : Малын индексжүүлсэн даатгал	11,207.3	378.3	75.7
Агаарын хөлгийн даатгал	1,800,394.5	3,065.6	661.3
Авто тээврийн хэрэгслийн жолоочийн хариуцлагын даатгал	10,025.0	116.0	23.7
Хариуцлагын даатгал	388,550.5	1,874.4	307.3
Санхүүгийн даатгал	177,731.8	113.6	13.9
Зээлийн даатгал	329,546.6	1,626.8	406.7
Агаарын хөлгийг өмчлөх, эзэмших, ашиглахтай холбоотой хариуцлагын даатгал	5,083,217.4	1,153.6	135.5

35 | Даатгалын салбарын 2025 оны 1 дүгээр улирлын үйл ажиллагааны нэгдсэн тайлан

Хугацаат амьдралын даатгал	1,912.3	10.1	1.5
Үүнээс : Ипотекийн даатгал	1,912.3	10.1	1.5
Эрүүл мэндийн даатгал	5,900.0	142.0	12.7
Аннуити даатгал	9,399.0	94.6	32.7
<b>Албан журмын даатгал</b>			
Жолоочийн хариуцлагын албан журмын даатгал	633,377.1	5,473.0	1,103.5
<b>Нийт дүн</b>	<b>28,838,136.6</b>	<b>37,576.7</b>	<b>6,986.9</b>

Дүрслэл №18. Зуучилсан даатгалын хураамжийн орлогын эзлэх хувь /даатгалын хэлбэрээр/



Тайлант үед даатгалын зуучлагч компаниудын зуучилсан даатгалын хураамжийн орлого, даатгалын зуучлалын шимтгэлийн орлогын харьцаа дунджаар 18.6 хувь байгаа бөгөөд даатгалын зуучлагч банк 3.5 тэрбум төгрөг, даатгалын зуучлагч компаниуд 3.4 тэрбум төгрөгийн даатгалын зуучлалын шимтгэлийн орлоготой ажилласан байна. /Хүснэгт №24, Дүрслэл №19-д тус тус дэлгэрэнгүй харуулав/

Хүснэгт №24. Зуучилсан даатгалын хураамж, зуучлалын шимтгэл

№	Даатгалын зуучлагч компаниуд	Зуучилсан даатгалын үнэлгээ /сая.төг/	Зуучилсан даатгалын хураамжийн орлого /сая.төг/	Даатгалын зуучлалын шимтгэлийн орлого /сая.төг/	Харьцаа
<b>Нийт дүн</b>		28,838,136.6	37,576.7	6,986.9	<b>18.6%</b>
<b>Даатгалын зуучлагч банк</b>					
1	Хаан банк	1,131,987.2	2,630.0	625.5	<b>23.8%</b>
2	ХасБанк	565,890.0	3,609.6	577.7	<b>16.0%</b>
3	Төрийн банк	675,637.8	2,673.4	648.3	<b>24.3%</b>
4	Худалдаа хөгжлийн банк	1,639,169.5	2,385.9	590.5	<b>24.7%</b>
5	Ариг банк	65,213.2	87.1	17.4	<b>20.0%</b>
6	Голомт банк	9,338,022.5	3,983.5	995.9	<b>25.0%</b>
7	Капитрон банк	167,234.9	198.7	49.7	<b>25.0%</b>
8	Тээвэр хөгжлийн банк	7,035.9	6.2	1.3	<b>20.5%</b>
9	Богд банк	49,553.3	146.9	36.7	<b>25.0%</b>

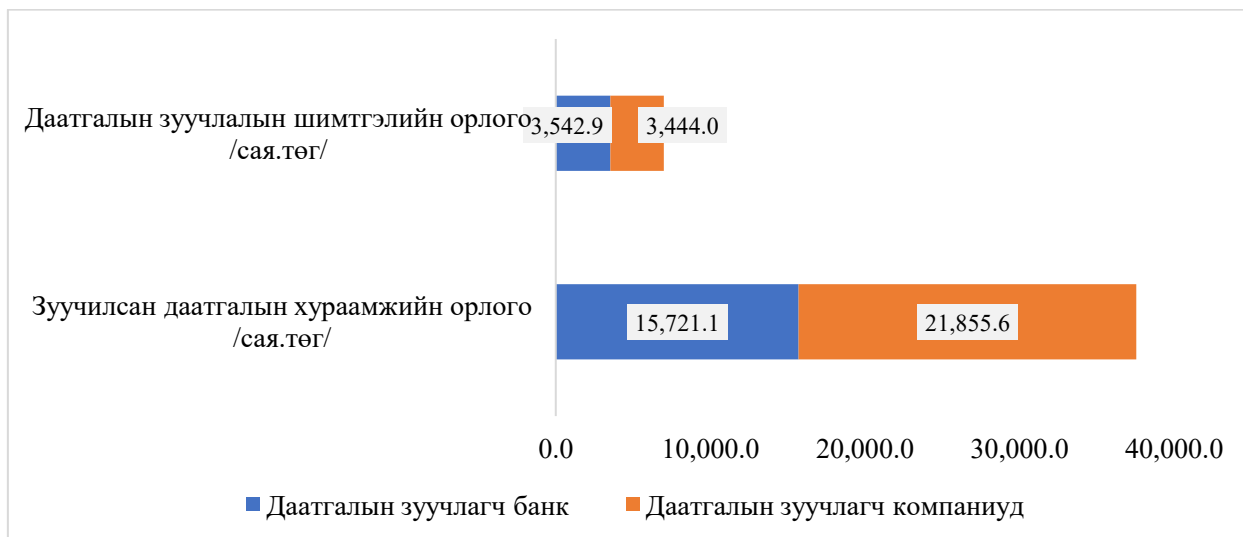
36 | Даатгалын салбарын 2025 оны 1 дүгээр улирлын үйл ажиллагааны нэгдсэн тайлан

Даатгалын зуучлагч банкиудын нийт дүн		13,639,744.3	15,721.1	3,542.9	22.5%
		<b>Давхар даатгалын зуучлагч компани</b>			
1	Асимон брокерс	31,390.7	266.1	52.0	19.5%
2	Ачит ундарга	49,974.9	488.9	64.8	13.3%
3	Монголиан интернэшнл брокерс	2,043,632.1	3,069.9	21.3	0.7%
4	Си эн эн икс	6,087,524.6	3,123.6	554.4	17.7%
5	Эс ай би эс	161,003.8	328.9	91.5	27.8%
6	Ай Ай Би	443,176.3	212.5	40.5	19.0%
7	Ковер хилл	677,892.0	1,365.6	367.8	26.9%
8	Хост рок	42,946.2	107.4	24.7	23.0%
9	Финс брокерс	144,736.4	291.2	48.5	16.7%
10	Ай брокер	2,086.6	0.5	0.1	12.5%
11	Смарт сонголт	1,296,339.0	4,421.2	475.6	10.8%
<b>Давхар даатгалын зуучлагч компаниудын нийт дүн</b>		<b>10,980,702.6</b>	<b>13,675.8</b>	<b>1,741.2</b>	<b>12.7%</b>
		<b>Даатгалын зуучлагч компани</b>			
1	АМЕ	434,505.5	243.0	7.0	2.9%
2	Нэйшнл эженси	2,965,284.3	1,492.9	156.8	10.5%
3	Эм жи ай би	15,336.8	210.2	50.5	24.0%
4	Лояалти солюшн	8,932.3	118.0	23.1	19.5%
5	Ренессанс групп	11,551.1	147.8	38.1	25.8%
6	Смарт брокерс	137,893.7	614.1	163.7	26.7%
7	Эрсдэлийн шийдэл	33,793.1	471.0	117.6	25.0%
8	Сүрэг хараацай	48,639.2	682.5	150.0	22.0%
9	Ваясьню Солюшн	26.0	0.3	0.0	14.0%
10	Дэвжих дэлгэрэх холдинг	12,825.1	77.4	17.7	22.9%
11	Монгол бичээч зууч	12,338.5	91.6	23.4	25.6%
12	Мастер шийдэл	12,574.2	136.1	30.2	22.2%
13	Цагаан гэрэлт	53,699.8	647.7	153.3	23.7%
14	Арм интернэшнл	0.0	0.0	0.0	-
15	Эл Би брокерэж	0.0	0.0	0.0	-
16	Тус брокерс	0.0	0.0	0.0	-
17	Монголиан иншуранс Брокерейж	36,658.0	168.8	42.7	25.3%
18	Эн Ай Си брокер	15,609.1	66.3	19.2	29.0%
19	Дэвжих зууч	19,193.1	248.6	51.2	20.6%
20	Амарди Дижитал	51,542.2	688.3	168.4	24.5%
21	Чанд финтех	0.0	0.0	0.0	-
22	Эн И Би Консалтэнси	0.0	0.0	0.0	-
23	Хэйва инсур	0.0	0.0	0.0	-
24	Амбрелла брокер	0.0	0.0	0.0	-
25	Цахим капитал	9,225.3	97.9	25.3	25.8%
26	КОНКОРАЛ	17,053.4	15.3	4.6	30.0%
27	Ти Ди Би Лизинг	7,026.8	39.9	9.2	23.0%
28	Ухаалаг ирээдүй шийдэл	0.0	0.0	0.0	-
29	Онч цэгц	30,982.6	460.7	85.1	18.5%
30	Профешнл иншурэнс партнер	62,922.4	809.3	192.1	23.7%
31	Нэйшнл иншуранс брокерэйж сервисэс	458.8	2.0	0.3	15.0%
32	Оюу-Стар	60.0	0.8	0.1	17.4%
33	Финекс синержи	0.0	0.0	0.0	-
34	Юпланэт	19,835.5	162.8	25.8	15.8%
35	Дархан шаркс	25,488.3	338.7	95.2	28.1%
36	Блэк бий	40.0	0.6	0.1	20.0%

### 37 | Даатгалын салбарын 2025 оны 1 дүгээр улирлын үйл ажиллагааны нэгдсэн тайлан

37	Ландон Жи Пи	136,140.3	76.7	36.7	47.8%
38	Дижитал зууч	33,825.3	11.5	2.9	24.9%
39	АЙ ЭС КИНГ ШИЙДЭЛ	1,601.0	15.5	3.4	22.1%
40	Приорити плас	1,629.0	28.5	5.8	20.4%
41	Төр энх уран ХХК	998.9	14.8	3.3	22.3%
42	Айшюр ХХ	0.0	0.0	0.0	-
Даатгалын зуучлагч компаниудын нийт дүн		4,217,689.6	8,179.8	1,702.9	20.8%

Дүрслэл №19. Зуучилсан даатгалын хураамж, зуучлалын шимтгэл /сая.төг/



## 7.2. ДААТГАЛЫН ХОХИРОЛ ҮНЭЛЭГЧ



**Хохирол үнэлгээ : 21.3 тэрбум төгрөг**

**Хохирол үнэлгээний орлого: 1.3 тэрбум төгрөг**

Тайлант үед 29 даатгалын хохирол үнэлэгч компаниуд үйл ажиллагаа явуулж нийт 21.3 тэрбум төгрөг бүхий 11,633 даатгалын хохирлыг үнэлж 1.3 тэрбум төгрөгийн даатгалын хохирол үнэлгээний орлоготой ажилласан байна. Даатгалын нийт хохирол үнэлгээний дийлэнх хувийг буюу 54.9 хувийг жолоочийн хариуцлагын албан журмын даатгал эзэлж байна. /Хүснэгт №25, №26 болон Дүрслэл №20-д тус тус дэлгэрэнгүй харуулав/

Хүснэгт №25. Даатгалын хохирол үнэлгээ /даатгалын хэлбэрээр/

Даатгалын хэлбэр	Даатгалын хохирлын нийт үнэлгээ /сая.төг/	Даатгалын хохирлыг үнэлсэн тоо	Даатгалын хохирол үнэлгээний орлого /сая.төг/
<b>Сайн дурын даатгал</b>			
Хөрөнгийн даатгал	799.5	63	24.6
Үүнээс : Ипотекийн даатгал	2.1	5	0.2
Автотээврийн хэрэгслийн даатгал	6,798.0	3,330	488.0
Барилга угсралтын даатгал	3.1	3	0.3

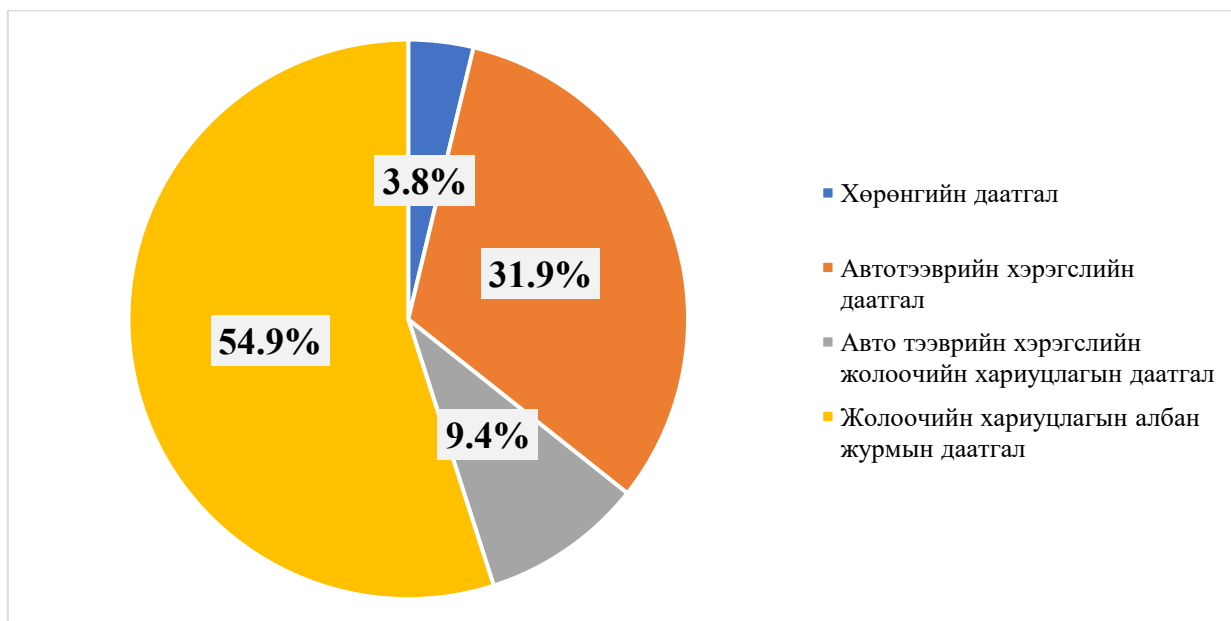
## 38 | Даатгалын салбарын 2025 оны 1 дүгээр улирлын үйл ажиллагааны нэгдсэн тайлан

Авто тээврийн хэрэгслийн жолоочийн хариуцлагын даатгал	1,997.5	456	136.8
<b>Албан журмын даатгал</b>			
Жолоочийн хариуцлагын албан журмын даатгал	11,700.7	7,781	693.9
<b>Дүн</b>	<b>21,298.8</b>	<b>11,633</b>	<b>1,343.5</b>

**Хүснэгт №26.** Даатгалын хохирол үнэлгээ /компани тус бүрээр/

№	Даатгалын хохирол үнэлэгч компаниуд	Даатгалын хохирлын нийт үнэлгээ /сая.төг/	Даатгалын хохирлыг үнэлсэн тоо	Даатгалын хохирол үнэлгээний орлого /сая.төг/
1	Хөрөнгө үнэлгээний төв	0.0	0	0.0
2	Итгэлт эстимэйт	643.2	72	29.9
3	Вендо	985.3	334	77.2
4	Бэст эстимэйт	74.6	5	5.0
5	Гэрэгэ эстимэйт	14.0	31	1.4
6	Файн эстимэйт	10.3	30	2.5
7	Арвижих эстимэйт	8.8	121	9.9
8	Ашид билгүүн	3,667.2	1,805	293.4
9	Бодит үнэлгээ	233.9	123	12.0
10	Хос стандарт	27.5	51	6.7
11	Сэлэнгэ эстимэйт	0.0	0	0.0
12	Мастер Үнэлгээ	379.0	102	23.6
13	Кости эстимэйт	887.9	1,104	55.6
14	Хөрөнгө эстимэйт	1,926.5	249	134.9
15	Хас үнэлгээ	4,478.5	3,001	153.6
16	Банхас	240.2	231	10.6
17	Сүлд үнэлгээ	2,513.0	1,668	207.8
18	Тэнцвэр эстимэйт	1,054.9	595	70.2
19	Виннэрвэй	834.3	776	71.2
20	Мөнх эстимэйт	30.1	37	2.0
21	Тод үнэлгээ	34.4	40	3.1
22	Хан-Үнэлэмж	0.0	0	0.0
23	Энхнахиа	28.3	37	2.0
24	Итгэлт хөрөнгө	281.5	193	12.6
25	Тэргүүн үнэлгээ	1,066.1	129	44.4
26	Пиннакл экспертс	503.9	203	33.0
27	Онцгой үнэлгээ	438.4	348	32.5
28	Хаан үнэлгээ	716.1	197	27.7
29	Гранд ассет валью	221.0	151	20.8
<b>Нийт дүн</b>		<b>21,298.8</b>	<b>11,633</b>	<b>1,343.5</b>

**Дүрслэл №20.** Даатгалын нийт хохирол үнэлгээ /эзлэх хувь/



### 7.3. ДААТГАЛЫН ТӨЛӨӨЛӨГЧ



**Даатгалын төлөөлөгчийн хураамж бүрдүүлэлт :  
47.0 тэрбум төгрөг**

**Даатгалын төлөөлөгчийн шимтгэл: 7.6 тэрбум төгрөг**

Тайлант үед даатгалын төлөөлөгчөөр дамжин орсон даатгалын хураамжийн орлого 47.0 тэрбум төгрөг байгаа бөгөөд өмнөх оны мөн үеэс 11.9 хувиар өссөн байна. Даатгалын төлөөлөгчөөр дамжин орсон даатгалын нийт хураамжийн орлогын 39.1 хувийг автотээврийн хэрэгслийн даатгал эзэлж байна. Мөн тайлант үед даатгалын төлөөлөгчид 7.6 тэрбум төгрөгийн шимтгэлийн орлоготой ажилласан байна. /Хүснэгт №27, 28, Дүрслэл №21-д тус тус дэлгэрэнгүй харуулав/

**Хүснэгт №27. Даатгалын төлөөлөгчөөр дамжин орсон даатгалын нийт хураамж**

№	Даатгалын хэлбэр	2024.1	2025.1	Даатгалын хураамжийн өсөлт/бууралт	Даатгалын хураамжид эзлэх хувь
		Даатгалын төлөөлөгчөөр дамжсан даатгалын нийт хураамжийн хэмжээ /сая.төг/			
<b>Сайн дурын даатгал</b>					
1	Гэнэтийн осол, эмчилгээний даатгал	6,068.7	8,632.9	42.3%	18.3%
1.1.	Үүнээс: Ипотекийн даатгал	30.3	0.3	-99.0%	0.0%
2	Хөрөнгийн даатгал	3,959.3	6,072.4	53.4%	12.9%
2.1.	Үүнээс: Ипотекийн даатгал	53.6	0.3	-99.4%	0.0%
3	Авто тээврийн хэрэгслийн даатгал	13,536.3	18,388.2	35.8%	39.1%
4	Ачааны даатгал	561.0	631.2	12.5%	1.3%
5	Барилга угсралтын даатгал	471.3	2,688.3	470.4%	5.7%

40 | Даатгалын салбарын 2025 оны 1 дүгээр улирлын үйл ажиллагааны нэгдсэн тайлан

6	Газар тариалангийн даатгал	0.0	0.0	-	0.0%
7	Мал амьтдын даатгал	113.6	86.7	-23.7%	0.2%
8	Агаарын хөлгийн даатгал	4,338.1	37.5	-99.1%	0.1%
9	Авто тээврийн хэрэгслийн жолоочийн хариуцлагын даатгал	140.4	183.8	30.9%	0.4%
10	Хариуцлагын даатгал	2,878.6	3,937.5	36.8%	8.4%
11	Санхүүгийн даатгал	149.2	853.8	472.2%	1.8%
12	Зээлийн даатгал	239.2	242.9	1.5%	0.5%
13	Итгэлцлийн даатгал	7.9	7.8	-1.9%	0.0%
14	Агаарын хөлгийг өмчлөх, эзэмших, ашиглахтай холбоотой хариуцлагын даатгал	412.1	0.0	-100.0%	0.0%
<b>Албан журмын даатгал</b>					
1	Жолоочийн хариуцлагын даатгал	9,169.1	5,294.6	-42.3%	11.3%
<b>НИЙТ ДҮН</b>		<b>42,044.9</b>	<b>47,057.5</b>	<b>11.9%</b>	<b>100.0%</b>

Даатгалын төлөөлөгчид авто тээврийн хэрэгслийн даатгалаас хамгийн их буюу 3.8 тэрбум төгрөгийн шимтгэлийн орлоготой ажилласан байна. /хүснэгт №28, Дүрслэл №22-т харуулав/

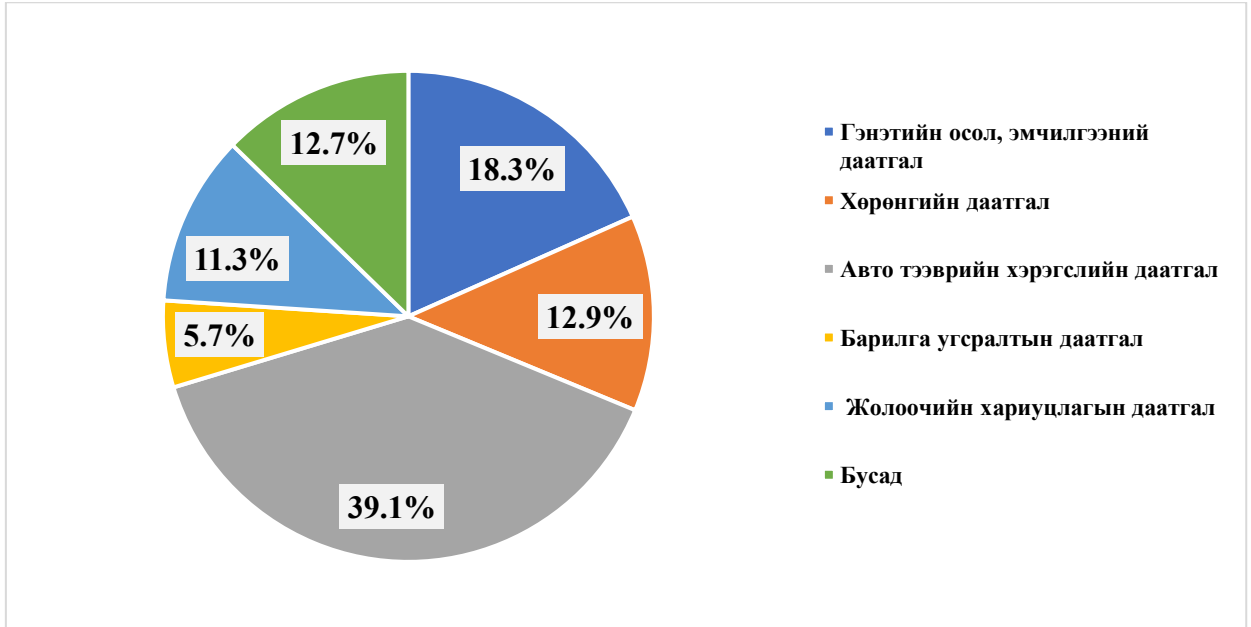
**Хүснэгт №28. Даатгалын төлөөлөгчийн шимтгэл**

№	Даатгалын хэлбэр	2024.1	2025.1	Өсөлт/Бууралт	Эзлэх хувь
		Даатгалын төлөөлөгчийн шимтгэл /сая.төг/			
<b>Сайн дурын даатгал</b>					
1	Гэнэтийн осол, эмчилгээний даатгал	1,506.3	862.3	-42.8%	11.4%
1.1.	Үүнээс: Ипотекийн даатгал	1.2	3.1	161.6%	0.0%
2	Хөрөнгийн даатгал	790.7	808.8	2.3%	10.7%
2.1	Үүнээс: Ипотекийн даатгал	1.8	8.4	368.1%	0.1%
3	Авто тээврийн хэрэгслийн даатгал	2,211.7	3,760.6	70.0%	49.7%
4	Ачааны даатгал	54.4	108.8	99.9%	1.4%
5	Барилга угсралтын даатгал	65.9	182.9	177.5%	2.4%
6	Газар тариалангийн даатгал	0.0	0.0	-	0.0%
7	Мал амьтдын даатгал	29.2	51.9	77.6%	0.7%
8	Агаарын хөлгийн даатгал	1.0	0.2	-82.0%	0.0%
9	Авто тээврийн хэрэгслийн жолоочийн хариуцлагын даатгал	22.0	39.2	78.0%	0.5%
10	Хариуцлагын даатгал	620.1	691.2	11.5%	9.1%
11	Санхүүгийн даатгал	41.2	64.1	55.7%	0.8%
12	Зээлийн даатгал	21.9	94.8	332.9%	1.3%
13	Итгэлцлийн даатгал	0.5	2.5	399.5%	0.0%
14	Агаарын хөлгийг өмчлөх, эзэмших, ашиглахтай холбоотой хариуцлагын даатгал	0.4	0.1	-79.6%	0.0%
<b>Албан журмын даатгал</b>					

41 | Даатгалын салбарын 2025 оны 1 дүгээр улирлын үйл ажиллагааны нэгдсэн тайлан

1	Жолоочийн хариуцлагын даатгал	745.9	895.2	20.0%	11.8%
<b>ДҮН</b>		<b>6,111.4</b>	<b>7,562.5</b>	<b>23.7%</b>	<b>100.0%</b>

Дүрслэл №22. Даатгалын төлөөлөгчийн даатгалын нийт хураамж бүрдүүлэлтийн эзлэх хувь /даатгалын хэлбэрээр/



∞∞∞∞ ДААТГАЛЫН ГАЗАР ∞∞∞∞