



САНХҮҮГИЙН  
ЗОХИЦУУЛАХ ХОРОО



# ДААТГАЛЫН САЛБАРЫН 2025 ОНЫ ЖИЛИЙН ЭЦСИЙН ҮЙЛ АЖИЛЛАГААНЫ НЭГДСЭН ТАЙЛАН

Улаанбаатар хот 2026



ХҮСНЭГТИЙН ЖАГСААЛТ .....	3
ДҮРСЛЭЛИЙН ЖАГСААЛТ .....	4
<b>1. ДААТГАЛЫН ХӨГЖЛИЙН ҮЗҮҮЛЭЛТ .....</b>	<b>5</b>
ДААТГАЛЫН ГҮНЗГИЙРЭЛТ .....	5
ДААТГАЛЫН НЯГТРАЛ .....	6
<b>2. ДААТГАЛЫН САЛБАРЫН ЕРӨНХИЙ МЭДЭЭЛЭЛ .....</b>	<b>7</b>
2.1. ТУСГАЙ ЗӨВШӨӨРӨЛ, ЗӨВШӨӨРӨЛ, БҮРТГЭЛ, ЭРХИЙН МЭДЭЭЛЭЛ .....	7
2.2. ХҮРТЭЭМЖТЭЙ БАЙДАЛ .....	8
2.4. ДААТГАГЧИЙН ӨР ТӨЛБӨР БА ЭЗДИЙН ӨМЧ .....	14
2.5. ДААТГАЛЫН ХУРААМЖ .....	17
2.6. ДААТГАЛЫН НӨХӨН ТӨЛБӨР .....	19
2.7. ДААТГАЛЫН ХАРЬЦАА .....	21
2.8. ДААТГАГЧИЙН АШИГТ АЖИЛЛАГАА .....	23
2.9. ДАВХАР ДААТГАЛ .....	24
<b>3. ЕРДИЙН ДААТГАЛ .....</b>	<b>27</b>
3.1. ЕРДИЙН ДААТГАГЧДЫН ХӨРӨНГӨ .....	27
3.2. ЕРДИЙН ДААТГАГЧДЫН ӨР ТӨЛБӨР БА ЭЗДИЙН ӨМЧ .....	28
3.3. НӨӨЦ САН .....	29
3.4. ЕРДИЙН ДААТГАЛЫН ХУРААМЖ .....	30
3.5. ЕРДИЙН ДААТГАГЧДЫН НӨХӨН ТӨЛБӨР .....	34
<b>4. УРТ ХУГАЦААНЫ ДААТГАЛ .....</b>	<b>38</b>
4.1. УРТ ХУГАЦААНЫ ДААТГАГЧИЙН ХӨРӨНГӨ .....	38
4.2. УРТ ХУГАЦААНЫ ДААТГАЛЫН ХУРААМЖ .....	39
4.3. УРТ ХУГАЦААНЫ ДААТГАЛЫН НӨХӨН ТӨЛБӨР .....	39
<b>5. ДАВХАР ДААТГАЛ .....</b>	<b>41</b>
<b>6. АЛБАН ЖУРМЫН ДААТГАЛ .....</b>	<b>43</b>
<b>7. ДААТГАЛЫН МЭРГЭЖЛИЙН ОРОЛЦОГЧ .....</b>	<b>45</b>
7.1. ДААТГАЛЫН ЗУУЧЛАГЧ .....	45
7.2. ДААТГАЛЫН ХОХИРОЛ ҮНЭЛЭГЧ .....	49
7.3. ДААТГАЛЫН ТӨЛӨӨЛӨГЧ .....	50

## ХҮСНЭГТИЙН ЖАГСААЛТ

- Хүснэгт №1. Даатгалын гүнзгийрэлтийн түвшин
- Хүснэгт №2. Даатгалын нягтрал
- Хүснэгт №3. Бүртгэл, зөвшөөрлийн ерөнхий мэдээлэл
- Хүснэгт №4. Даатгалын компаниудын ажилчдын тоо
- Хүснэгт №5. Даатгалын хүртээмж
- Хүснэгт №6. Монгол улсын хэмжээнд даатгалын хураамжийн орлого бүрдүүлэлт
- Хүснэгт №7. Даатгагчдын хөрөнгө /ангилал тус бүрээр/
- Хүснэгт №8. Үнэт цаасанд оруулсан хөрөнгө оруулалт
- Хүснэгт №9. Даатгагчдын өр төлбөр ба эздийн өмч /ангилал тус бүрээр/
- Хүснэгт №10. Даатгалын нийт хураамжийн орлого
- Хүснэгт №11. Даатгалын нөхөн төлбөр
- Хүснэгт №12. Даатгалын харьцаа
- Хүснэгт №13. Даатгалын харьцаа /2021-2025/
- Хүснэгт №14. Даатгагчийн ашигт ажиллагаа /2021-2025/
- Хүснэгт №15. Давхар даатгалын хураамж
- Хүснэгт №16. Ердийн даатгагчдын хөрөнгө /ангилал тус бүрээр/
- Хүснэгт №17. Ердийн даатгагчдын өр төлбөр ба эздийн өмчийн дүн
- Хүснэгт №18. Ердийн даатгагчдын нөөц сан
- Хүснэгт №19. Ердийн даатгалын хураамж
- Хүснэгт №20. Ердийн даатгалын хураамж /даатгалын хэлбэрээр/
- Хүснэгт №21. Даатгагчийн баталгаа
- Хүснэгт №22. Ердийн даатгалын нөхөн төлбөр
- Хүснэгт №23. Ердийн даатгалын нөхөн төлбөр /даатгалын хэлбэрээр/
- Хүснэгт №24. Урт хугацааны даатгагчдын хөрөнгө /ангилал тус бүрээр/
- Хүснэгт №25. Урт хугацааны даатгалын хураамж
- Хүснэгт №26. Урт хугацааны даатгалын нөхөн төлбөр
- Хүснэгт №27. Давхар даатгалын хураамж, нөхөн төлбөр
- Хүснэгт №28. ЖХАЖД-ын хураамж, нөхөн төлбөр /2021-2025/
- Хүснэгт №29. ЖХАЖД-ын хураамж, нөхөн төлбөр, хохирлын харьцаа
- Хүснэгт №30. Даатгалын зуучлалын дэлгэрэнгүй
- Хүснэгт №31. Зуучилсан даатгалын хураамж, зуучлалын шимтгэл
- Хүснэгт №32. Даатгалын хохирол үнэлгээ /даатгалын хэлбэрээр/
- Хүснэгт №33. Даатгалын хохирол үнэлгээ /компани тус бүрээр/
- Хүснэгт №34. Даатгалын төлөөлөгчөөр дамжин орсон даатгалын нийт хураамж
- Хүснэгт №35. Даатгалын төлөөлөгчийн шимтгэл

ДҮРСЛЭЛИЙН ЖАГСААЛТ

- Дүрслэл №1. Даатгалын гүнзгийрэлтийн түвшин
- Дүрслэл №2. Даатгалын нягтрал 2016-2025
- Дүрслэл №3. Даатгалын болон давхар даатгалын компаниудын нийт хөрөнгө
- Дүрслэл №4. Даатгалын компаниудын нийт хөрөнгөд эзлэх хувь /2021-2025/
- Дүрслэл №5. Даатгагчийн хөрөнгийн ангилал /эзлэх хувь/
- Дүрслэл №6. Хөрөнгө оруулалтын ангилал /өсөлтийн хувиар/
- Дүрслэл №7. Даатгагчдын хөрөнгө оруулалтын ангилал /эзлэх хувь/
- Дүрслэл №8. Даатгалын нөөц сан /эзлэх хувиар/
- Дүрслэл №9. Даатгалын компаниудын нөөц сангийн дүн өсөлтийн хувиар
- Дүрслэл №10. Даатгалын хураамжийн орлого /өсөлтийн хувиар/
- Дүрслэл №11. Даатгалын хураамжийн орлого /эзлэх хувиар/
- Дүрслэл №12. Даатгалын хураамж борлуулалтын сувгаар
- Дүрслэл №13. Даатгалын нөхөн төлбөр өсөлтийн хувиар
- Дүрслэл №14. Даатгалын компаниудын нөхөн төлбөр /эзлэх хувиар/
- Дүрслэл №15. Давхар даатгалын хураамж, нөхөн төлбөрийн харьцаа /сая.төг/
- Дүрслэл №16. Ердийн даатгагчдын хөрөнгийн ангилал /эзлэх хувиар/
- Дүрслэл №17. Ердийн даатгалын хураамжийн орлогод эзлэх хувь /даатгалын хэлбэр/
- Дүрслэл №18. Ердийн даатгалын нөхөн төлбөрийн эзлэх хувь /даатгалын хэлбэр/
- Дүрслэл №19. Урт хугацааны даатгалын хураамж, нөхөн төлбөр /сая.төг/
- Дүрслэл №20. Зуучилсан даатгалын хураамжийн орлого /эзлэх хувь/
- Дүрслэл №21. Зуучилсан даатгалын хураамж, зуучлалын шимтгэл /сая.төг/
- Дүрслэл №22. Даатгалын нийт хохирол үнэлгээ /эзлэх хувь/
- Дүрслэл №23. Даатгалын төлөөлөгчийн даатгалын нийт хураамж бүрдүүлэлт /эзлэх хувь/

## 1. ДААТГАЛЫН ХӨГЖЛИЙН ҮЗҮҮЛЭЛТ

## ДААТГАЛЫН ГҮНЗГИЙРЭЛТ

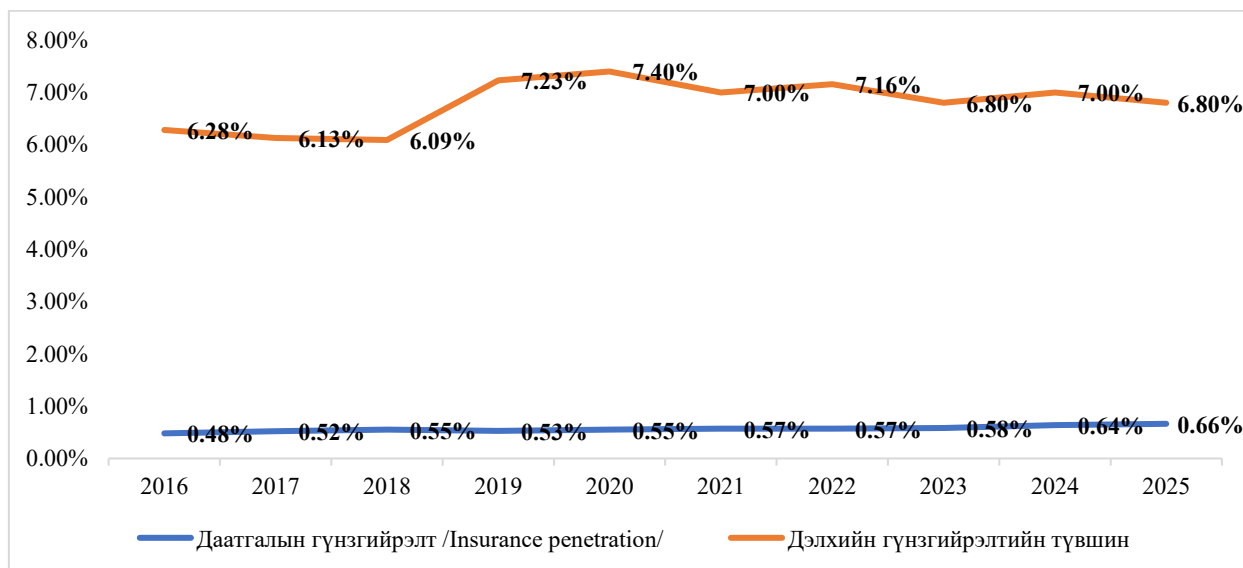
Манай улсын даатгалын гүнзгийрэлтийн түвшин сүүлийн жилүүдэд жил бүр 0.01-0.02 нэгжээр өсөж байсан бол 2025 оны жилийн эцсийн байдлаар өсөлтийг үзүүлж 0.02 нэгжээр өсөж 0.66 хувьд хүрсэн байна. /Хүснэгт №1 болон Дүрслэл №1-ээс харна уу/

## Хүснэгт №1. Даатгалын гүнзгийрэлтийн түвшин

Он	Даатгалын нийт хураамжийн орлого /сая.төг/				ДНБ	Монгол улсын гүнзгийрэлт	Дэлхийн гүнзгийрэлтийн түвшин
	Ердийн даатгал	Урт хугацааны даатгал	Давхар даатгал	Нийт			
2016	111,676.5	1,268.7	1,556.7	114,501.9	23,931,342.6	0.48%	6.28%
2017	141,180.4	1,306.3	1,851.6	144,338.4	28,010,710.6	0.52%	6.13%
2018	175,545.7	1,420.8	1,738.3	178,704.8	32,582,629.0	0.55%	6.09%
2019	195,328.0	1,272.4	2,105.2	198,705.6	37,839,225.4	0.53%	7.23%
2020	200,015.9	1,479.1	3,572.0	205,067.0	37,453,275.3	0.55%	7.40%
2021	241,534.5	1,791.8	4,153.3	247,479.6	43,555,484.4	0.57%	7.00%
2022	297,993.0	2,723.7	4,084.2	304,800.9	53,851,544.5	0.57%	7.16%
2023	388,861.0	3,146.7	6,728.6	398,736.3	68,871,741.6	0.58%	6.80%
2024	498,328.5	4,525.5	7,697.7	510,551.7	79,956,293.3	0.64%	7.00%
<b>2025</b>	<b>575,711.0</b>	<b>8,846.3</b>	<b>11,413.7</b>	<b>595,971.0</b>	<b>89,925,114.3</b>	<b>0.66%</b>	<b>6.80%</b>

\* Даатгалын гүнзгийрэлт гэж даатгалын нийт хураамжийн орлогыг Дотоодын нийт бүтээгдэхүүнд харьцуулсан харьцаа. Дээрх хүснэгтэд дэлхийн гүнзгийрэлтийн түвшинийг сүүлийн жилүүдийн дундаж өсөлтөд тулгуурлан таамагласан болно.

## Дүрслэл №1. Даатгалын гүнзгийрэлтийн түвшин



## ДААТГАЛЫН НЯГТРАЛ

2025 оны жилийн эцсийн байдлаар даатгалын нягтрал өмнөх онтой харьцуулахад 26.5 хувиар өсөж 164.9 мянган төгрөгт хүрсэн байна. Даатгалын нийт хураамжийн орлого Монгол Улсын нийт хүн амын өсөлттэй харьцуулахад илүү өндөр өсөлтийг үзүүлсэн нь үүнд нөлөөлсөн байна. /Хүснэгт №2, Дүрслэл №2-т дэлгэрэнгүйг харуулав/

Хүснэгт №2. Даатгалын нягтрал

он	Хүн амын тоо <sup>1</sup>	Ердийн ба урт хугацааны даатгалын хураамжийн орлого /сая.төг/	Даатгалын нягтрал /төг/	Дэлхийн дундаж нягтрал /ам.доллар/ <sup>2</sup>	Долларын ханш	Дэлхийн дундаж нягтрал /төг/
2016	3,119,935	114,501.9	<b>36,201.1</b>	638.3	2,405.3	<b>1,535,315.8</b>
2017	3,177,899	144,338.4	<b>44,836.8</b>	650.0	2,447.0	<b>1,590,558.7</b>
2018	3,177,899	178,704.8	<b>55,686.6</b>	682.0	2,594.5	<b>1,769,419.4</b>
2019	3,238,479	198,705.6	<b>60,707.6</b>	818.0	2,703.5	<b>2,211,493.0</b>
2020	3,296,866	201,465.7	<b>61,117.1</b>	809.0	2,851.1	<b>2,306,510.2</b>
2021	3,312,275	243,326.3	<b>73,462.0</b>	874.0	2,849.0	<b>2,489,991.0</b>
2022	3,424,391	300,716.6	<b>87,816.1</b>	927.0	3,444.6	<b>3,193,144.6</b>
2023	3,457,547	392,007.7	<b>113,377.4</b>	983.5	3,388.6	<b>3,332,847.4</b>
2024	3,504,741	502,854.0	<b>143,478.2</b>	1043.5	3,420.5	<b>3,569,269.5</b>
2025	3,544,835	584,557.3	<b>164,904.0</b>	1107.1	3,566.5	<b>3,948,638.4</b>

\* Даатгалын нягтрал гэж нэг хүнд ногдох даатгалын нийт хураамжийн орлого

Дүрслэл №2. Даатгалын нягтрал 2016-2025 /төгрөгөөр/



<sup>2</sup> <https://www.1212.mn/mn>

<sup>3</sup> <https://www.swissre.com/institute/search-page.html?searchterm=sigma>

2025 оны дэлхийн дундаж нягтрал албан ёсоор гараагүй бөгөөд дээрх мэдээлэлд сүүлийн 10 жилийн дундаж өсөлтийн хувиар таамаглаж оруулав.

## 2. ДААТГАЛЫН САЛБАРЫН ЕРӨНХИЙ МЭДЭЭЛЭЛ

## 2.1. ТУСГАЙ ЗӨВШӨӨРӨЛ, ЗӨВШӨӨРӨЛ, БҮРТГЭЛ, ЭРХИЙН МЭДЭЭЛЭЛ

## 1 компанид ердийн даатгалын үйл ажиллагаа эрхлэх тусгай зөвшөөрлийг ОЛГОВ



## Салбарын хувьцаа эзэмшигчдийн тоо 12.7 хувиар өсөв

2025 оны жилийн эцсийн байдлаар Хорооноос тусгай зөвшөөрөлтэйгээр 22 даатгалын компани (үүнээс 18 ердийн даатгалын компани, 3 урт хугацааны даатгалын компани, 1 давхар даатгалын компани), мөн 63 даатгалын зуучлагч компани (үүнээс 9 даатгалын зуучлагч банк), 29 даатгалын хохирол үнэлэгч компани болон 1143 даатгалын төлөөлөгч тус тус үйл ажиллагаа эрхлэн явуулж байна. Мөн 47 аудитын компанийн 153 аудитор, 41 актуарч тус тус Хорооноос олгосон эрхийн дагуу даатгалын салбарт үйл ажиллагаа эрхэлж байна. /Хүснэгт №3-т дэлгэрэнгүй харуулав/

## Хүснэгт №3. Бүртгэл, зөвшөөрлийн ерөнхий мэдээлэл

№	Ерөнхий мэдээлэл	2024	2025
1	Даатгалын компанийн тоо	20	22
	Ердийн даатгал:	17	18
	Үүнээс гадаадын хөрөнгө оруулалттай	2	2
	Урт хугацааны даатгалын компани	2	3
	Үүнээс гадаадын хөрөнгө оруулалттай	1	1
	Давхар даатгалын компани	1	1
2	Даатгалын зуучлагч компани	60	63
	Үүнээс: банк-зуучлагч	9	9
	давхар даатгалын зуучлагч	11	12
3	Даатгалын хохирол үнэлэгч компани	29	29
4	Даатгалын төлөөлөгч	2504	1143
	Үүнээс: Компани	6	6
	Хотод ажиллах төлөөлөгч	664	461
5	Салбарын тоо	688	695
	Үүнээс Даатгалын компанийн	238	222
	Үүнээс УБ-т	40	35
	Даатгалын зуучлагчийн	404	425
	Ердийн болон давхар даатгалын зуучлагчийн салбар	117	125
	үүнээс УБ-т	35	39
	банк-зуучлагчийн салбар	287	300
	үүнээс УБ-т	180	188
	Даатгалын хохирол үнэлэгчийн	46	48

	үүнээс УБ-т	31	32
<b>6</b>	Төлөөлөгчийн газрын тоо	60	58
	Үүнээс Даатгалын компанийн	15	12
	үүнээс УБ-т	4	2
	гадаад	2	2
	Даатгалын зуучлагчийн	0	0
	Үүнээс: банк-зуучлагчийн	0	0
	Даатгалын хохирол үнэлэгчийн	45	46
	үүнээс УБ-т	12	13
<b>7</b>	Даатгалын бүтээгдэхүүний тоо	765	797
	Үүнээс: ердийн даатгалын		
	урт хугацааны датгалын		
<b>8</b>	Эрх бүхий албан тушаалтны тоо	354	384
	Үүнээс: даатгалын компанийн	191	210
	үүнээс: ТУЗ	151	166
	даатгалын зуучлагчийн	107	118
	даатгалын хохирол үнэлэгчийн	56	56
<b>9</b>	Аудитын компанийн тоо	47	47
	Аудиторын тоо	151	153
<b>10</b>	Даатгалын байгууллагын хувьцаа эзэмшигчдийн тоо	25085	28261
	Үүнээс: Даатгалын зуучлагчийн	106	112
	Даатгалын хохирол үнэлэгчийн	52	53
	Даатгалын компанийн	24927	28096
	Үүнээс: ХХК-ийн хувьд	48	80
	нээлттэй ХК-ийн хувьд	24879	28016
	Хуулийн этгээд	29	31
<b>11</b>	Актуарчийн тоо /Хорооноос эрх олгосон/	41	41

## 2.2. ХҮРТЭЭМЖТЭЙ БАЙДАЛ



**Даатгалын компанийн нийт 1685 ажилтан, 1143 даатгалын төлөөлөгч орон даяар иргэд, даатгуулагчдад даатгалын үйлчилгээ хүргэж байна.**

2025 оны жилийн эцсийн байдлаар Монгол Улсын хэмжээнд нийт 22 даатгалын компанийн 222 салбар, 58 төлөөлөгчийн газар болон 1143 даатгалын төлөөлөгч, түүнчлэн 63 даатгалын зуучлагч компанийн 425 салбараар дамжуулан 797 даатгалын бүтээгдэхүүн үйлчилгээг нийт 1.45 сая даатгуулагч хувь хүн, 100 мянга гаруй даатгуулагч хуулийн этгээдэд хүргэжээ.

## Хүснэгт №4. Даатгалын компаниудын ажилчдын тоо

	Нийт	Үүнээс: Эмэгтэй	Эзлэх хувь	Эрэгтэй	Эзлэх хувь
Даатгалын компанийн ажилчдын тоо	1685	891	52.9%	794	47.1%
Үүнээс: Төв компани	1203	629	52.2%	574	47.8%
Салбар	482	262	54.4%	220	45.6%

Монгол Улсын 16 буюу түүнээс дээш насны иргэдийг нийт даатгуулагч хувь хүний тоотой харьцуулахад 61.1 хувьтай байгаа бөгөөд үүнээс үзэхэд даатгалын гэрээ байгуулах насны 10 хүн тутмын 6 нь даатгалтай гэж дүгнэхээр байна. Үүнд жолоочийн хариуцлагын албан журмын даатгал өндөр нөлөө үзүүлсэн. /Хүснэгт №5-д дэлгэрэнгүйг харуулав/

## Хүснэгт №5. Даатгалын хүртээмж

№	Үзүүлэлт	2025 он
1	Даатгалын компанийн ажилчдын тоо	1685
2	Даатгуулагч хувь хүн	1,451,976
3	Даатгуулагч хуулийн этгээд	105,308
4	Нэг ажилтанд ногдох даатгуулагчийн тоо	(1)/(2+3) 924.2
5	МУ-ын хүн амын тоо	3,544,835
6	Үүнээс 16 наснаас дээш иргэдийн тоо	2,376,211
7	Даатгуулагч хувь хүн болон хүн амын харьцаа	(2)/(5) 40.9%
8	Даатгуулагч хувь хүн болон МУ-ын иргэнийн харьцаа	(2)/(6) 61.1%

Даатгалын хураамж бүрдүүлэлтийг нийт Монгол Улсын хэмжээнд ангилан авч үзвэл 91.5 хувь нь нийслэл Улаанбаатар хотын даатгуулагчид байна. Харин аймгуудын хувьд нийт даатгалын хураамжийн орлогын хамгийн их буюу 10.3 хувийг Орхон аймагт бүрдүүлсэн байна. /Хүснэгт №6-д дэлгэрэнгүйг харуулав/

## Хүснэгт №6. Монгол Улсын хэмжээнд даатгалын хураамжийн орлого бүрдүүлэлт

Аймаг	Даатгалын хураамжийн дүн /сая.төг/	Нийт хураамжид эзлэх хувь	Аймгуудын нийт хураамжид эзлэх хувь
Улаанбаатар	470,105.3	92.1%	-
Архангай	1,724.3	0.3%	4.3%
Баян-Өлгий	1,129.2	0.2%	2.8%
Баян-Хонгор	1,737.9	0.3%	4.3%
Булган	1,323.1	0.3%	3.3%
Говь-Алтай	1,230.8	0.2%	3.0%
Дорноговь	2,313.5	0.5%	5.7%
Дорнод	1,956.9	0.4%	4.8%
Дундговь	1,255.4	0.2%	3.1%
Завхан	1,352.1	0.3%	3.3%
Өвөрхангай	1,533.5	0.3%	3.8%
Өмнөговь	3,752.3	0.7%	9.3%
Сүхбаатар	1,412.6	0.3%	3.5%

Сэлэнгэ	2,044.0	0.4%	5.1%
Төв	3,597.5	0.7%	8.9%
Увс	1,129.3	0.2%	2.8%
Ховд	1,292.4	0.3%	3.2%
Хөвсгөл	2,177.5	0.4%	5.4%
Хэнтий	1,515.2	0.3%	3.7%
Дархан уул	3,086.6	0.6%	7.6%
Орхон	4,185.9	0.8%	10.3%
Говьсүмбэр	696.8	0.1%	1.7%
<b>Нийт дүн</b>	<b>584,557.3</b>	<b>100%</b>	<b>100%</b>

### 2.3. ДААТГАГЧИЙН ХӨРӨНГӨ



**Нийт хөрөнгө 771.3 тэрбум төгрөгт хүрч өмнөх онтой харьцуулахад 16.4 хувиар өссөн байна.**

Даатгалын компаниудын нийт хөрөнгө 2025 оны жилийн эцсийн байдлаар 771.3 тэрбум төгрөгт хүрсэн ба өмнөх оноос 16.4 хувиар өссөн байна. /Хүснэгт №7, Дүрслэл №3-д дэлгэрэнгүйг харуулав/

Хүснэгт №7. Даатгагчдын хөрөнгө /ангилал тус бүрээр/

ОН	Хөрөнгийн ангилал	Нийт дүнгээр /сая.төг/				Эзлэх хувь /%/		
		НИЙТ	Ердийн	Урт	Давхар	Ердийн	Урт	Давхар
2021	Мөнгө, түүнтэй адилтгах хөрөнгийн дүн	25,468.0	24,687.9	187.5	592.5	96.9%	0.7%	2.3%
	Даатгалын авлагын дүн	36,147.7	35,517.2	23.2	607.3	98.3%	0.1%	1.7%
	Хөрөнгө оруулалтын дүн	244,578.7	182,415.7	6,718.1	55,444.9	74.6%	2.7%	22.7%
	Үндсэн хөрөнгө /Цэвэр/	30,059.8	27,438.2	2,231.1	390.4	91.3%	7.4%	1.3%
	Биет бус хөрөнгө /Цэвэр/	903.5	469.4	12.0	422.1	51.9%	1.3%	46.7%
	Бусад	88,265.0	87,730.4	147.4	387.2	99.4%	0.2%	0.4%
	<b>НИЙТ ХӨРӨНГИЙН ДҮН</b>	<b>425,422.6</b>	<b>358,258.7</b>	<b>9,319.4</b>	<b>57,844.5</b>	<b>84.2%</b>	<b>2.2%</b>	<b>13.6%</b>
2022	Мөнгө, түүнтэй адилтгах хөрөнгийн дүн	21,933.2	19,047.4	1,574.4	1,311.5	86.8%	7.2%	6.0%
	Даатгалын авлагын дүн	47,596.5	47,116.8	87.5	392.2	99.0%	0.2%	0.8%

	Хөрөнгө оруулалтын дүн	282,144.4	212,686.9	12,560.8	56,896.7	75.4%	4.5%	20.2%
	Үндсэн хөрөнгө /Цэвэр/	27,817.8	27,260.4	91.4	465.9	98.0%	0.3%	1.7%
	Биет бус хөрөнгө /Цэвэр/	2,321.7	1,991.1	4.7	325.9	85.8%	0.2%	14.0%
	бусад	93,040.0	90,115.7	2,019.7	904.5	96.9%	2.2%	1.0%
	<b>НИЙТ ХӨРӨНГИЙН ДҮН</b>	<b>474,853.6</b>	<b>398,218.3</b>	<b>16,338.5</b>	<b>60,296.8</b>	<b>83.9%</b>	<b>3.4%</b>	<b>12.7%</b>
2023	Мөнгө, түүнтэй адилтгах хөрөнгийн дүн	28,414.3	26,427.7	480.4	1,506.2	93.0%	1.7%	5.3%
	Даатгалын авлагын дүн	37,780.6	34,964.5	71.1	2,744.9	92.5%	0.2%	7.3%
	Хөрөнгө оруулалтын дүн	333,500.2	259,842.4	13,646.0	60,011.8	77.9%	4.1%	18.0%
	Үндсэн хөрөнгө /Цэвэр/	36,387.1	34,366.8	1,805.5	214.8	94.4%	5.0%	0.6%
	Биет бус хөрөнгө /Цэвэр/	6,907.5	6,615.0	38.5	254.1	95.8%	0.6%	3.7%
	Бусад	108,406.2	106,818.2	404.6	1,183.4	98.5%	0.4%	1.1%
	<b>НИЙТ ХӨРӨНГИЙН ДҮН</b>	<b>551,395.9</b>	<b>469,034.6</b>	<b>16,446.1</b>	<b>65,915.2</b>	<b>85.0%</b>	<b>3.0%</b>	<b>12.0%</b>
2024	Мөнгө, түүнтэй адилтгах хөрөнгийн дүн	25,324.0	23,385.7	307.6	1,630.7	92.3%	1.2%	6.4%
	Даатгалын авлагын дүн	44,125.3	42,900.1	121.8	1,103.4	97.2%	0.3%	2.5%
	Хөрөнгө оруулалтын дүн	406,552.8	334,156.1	14,428.7	57,968.0	82.2%	3.5%	14.3%
	Үндсэн хөрөнгө /Цэвэр/	42,460.1	39,563.3	2,695.0	201.8	93.2%	6.3%	0.5%
	Биет бус хөрөнгө /Цэвэр/	10,066.7	9,997.7	64.0	5.1	99.3%	0.6%	0.1%
	Бусад	134,316.3	132,343.5	537.1	1,435.7	98.5%	0.4%	1.1%
	<b>НИЙТ ХӨРӨНГИЙН ДҮН</b>	<b>662,845.2</b>	<b>582,346.4</b>	<b>18,154.2</b>	<b>62,344.7</b>	<b>87.9%</b>	<b>2.7%</b>	<b>9.4%</b>
2025	Мөнгө, түүнтэй адилтгах хөрөнгийн дүн	37,906.8	30,497.5	6,076.9	1,332.4	80.5%	16.0%	3.5%
	Даатгалын авлагын дүн	49,414.0	47,527.5	438.0	1,448.4	96.2%	0.9%	2.9%
	Хөрөнгө оруулалтын дүн	468,127.9	390,091.5	15,418.0	62,618.4	83.3%	3.3%	13.4%
	Үндсэн хөрөнгө /Цэвэр/	53,285.7	48,388.3	4,349.5	547.9	90.8%	8.2%	1.0%
	Биет бус хөрөнгө /Цэвэр/	5,548.7	5,487.2	60.2	1.3	98.9%	1.1%	0.0%
	Бусад	157,028.5	152,450.5	2,718.7	1,859.3	97.1%	1.7%	1.2%

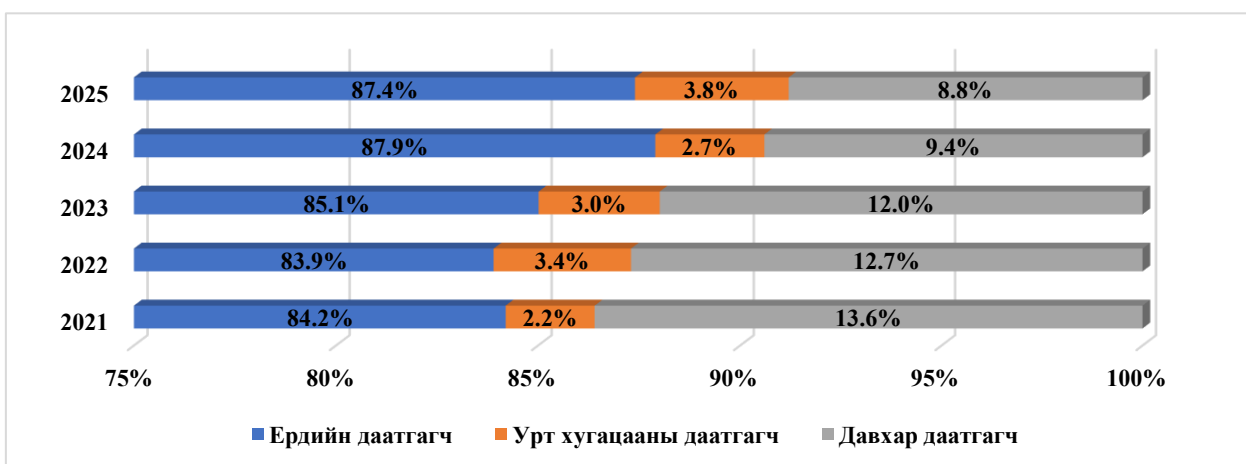
<b>НИЙТ ХӨРӨНГИЙН ДҮН</b>	<b>771,311.5</b>	<b>674,442.4</b>	<b>29,061.4</b>	<b>67,807.7</b>	<b>87.4%</b>	<b>3.8%</b>	<b>8.8%</b>
---------------------------	------------------	------------------	-----------------	-----------------	--------------	-------------	-------------

Дүрслэл №3. Даатгалын болон давхар даатгалын компаниудын нийт хөрөнгө /сая төгрөг/



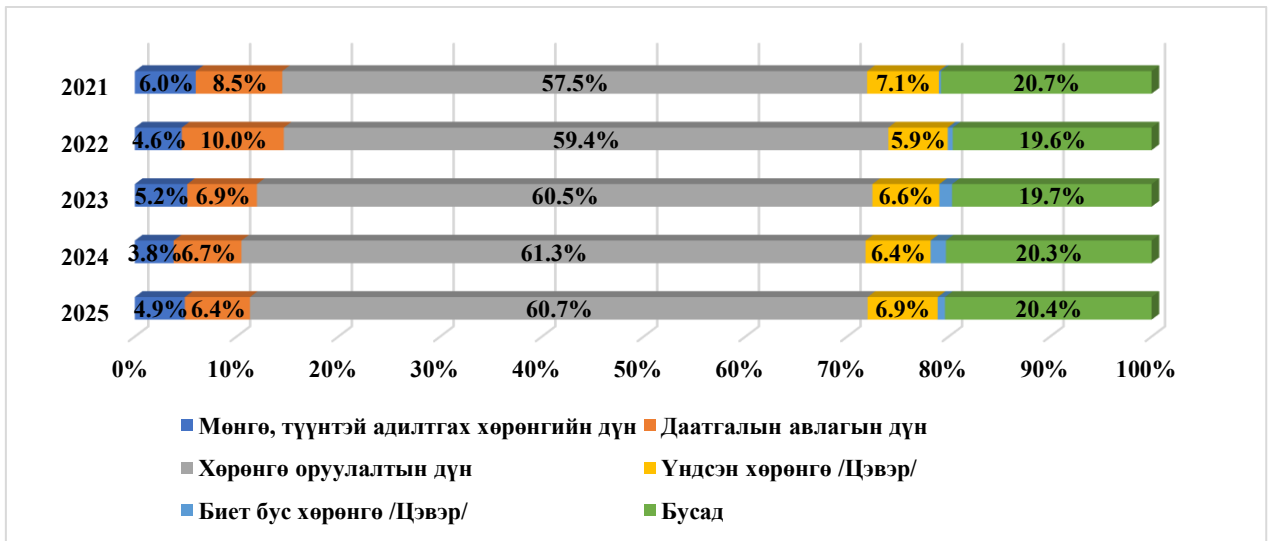
Даатгалын компаниудын нийт хөрөнгөд эзлэх хувийг даатгагчийн төрлөөр авч үзвэл, ердийн даатгалын компаниудын нийт хөрөнгө 771.3 тэрбум төгрөг буюу нийт даатгагчдын хөрөнгийн 87.4 хувийг, урт хугацааны даатгалын компаниудын нийт хөрөнгө 29.0 тэрбум төгрөг буюу нийт даатгагчдын хөрөнгийн 3.8 хувийг, давхар даатгалын компанийн хөрөнгө 67.8 тэрбум төгрөг буюу нийт даатгагчдын хөрөнгийн 8.8 хувийг тус тус эзэлж байна. /Дүрслэл №4/

Дүрслэл №4. Даатгалын компаниудын нийт хөрөнгөд эзлэх хувь /2021-2025/



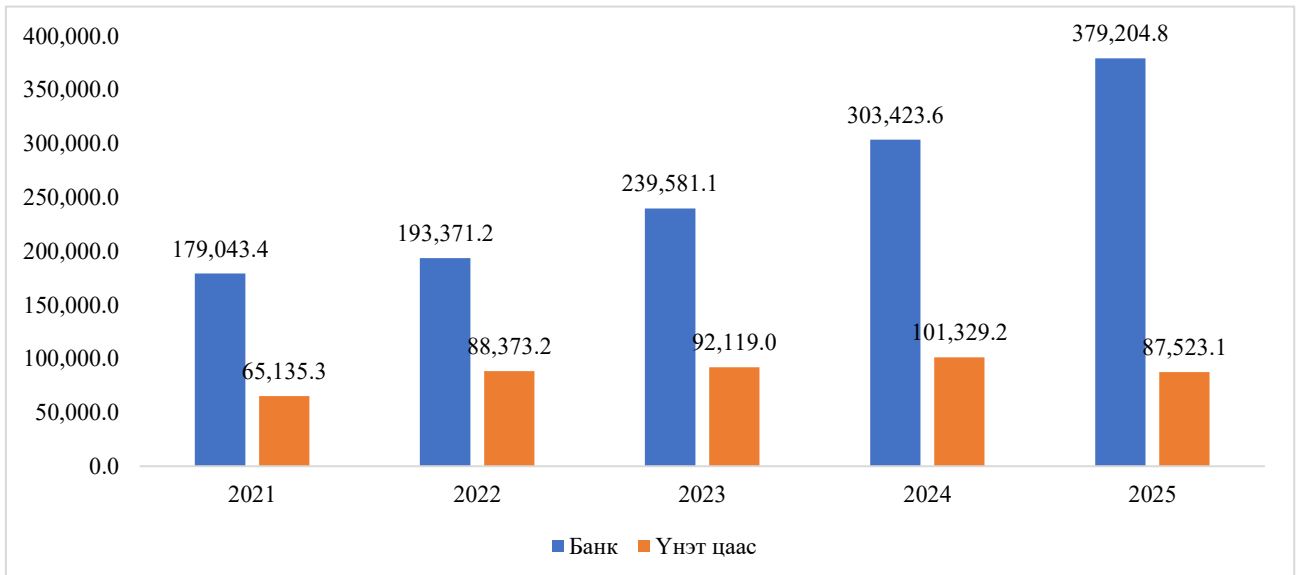
Сүүлийн жилүүдэд даатгалын компаниудын хөрөнгө оруулалт харьцангуй нэмэгдсэн ба нийт хөрөнгийн 60.7 хувийг хөрөнгө оруулалт эзэлж байна. /Дүрслэл №5/

Дүрслэл №5. Даатгагчийн хөрөнгийн ангилал /эзлэх хувь/



Тайлант хугацаан дахь даатгалын компаниудын хөрөнгө оруулалтыг хэлбэрээр авч үзвэл үнэт цаас буюу хөрөнгийн зах зээлд оруулсан хөрөнгө оруулалт 10 хувиар өссөн бол хадгаламж, хадгаламжийн сертификат хэлбэрээр байршуулсан хөрөнгө оруулалтын дүн 26.6 хувиар өссөн байна. Мөн урт хугацааны даатгалын компаниудын хөрөнгийн зах зээл дэх оролцоо жил бүр нэмэгдсээр байна. /Дүрслэл №6/

Дүрслэл №6. Даатгагчдын хөрөнгө оруулалтын ангилал /эзлэх хувь/



Тайлант үед үнэт цаасны хөрөнгө оруулалтын авлагын дүнг тооцохгүйгээр даатгалын компаниуд үнэт цаасанд хамаарах санхүүгийн хэрэгсэлд 87.5 тэрбум төгрөгийн хөрөнгө оруулалт байршуулсан байгаагаас Банкуудын бонд, хувьцаанд 3,1 тэрбум төгрөгийн, Банк бус санхүүгийн байгууллагын бонд, хувьцаанд 35.2 тэрбум төгрөгийн хөрөнгө оруулалт хийсэн байна. Мөн даатгалын компаниудын үнэт цаасанд оруулсан хөрөнгө оруулалтын багцын 50.0 хувийг Биржийн бус зах зээл дээр арилжаалагддаг компанийн өрийн хэрэгсэлд оруулсан байна. /Хүснэгт №8/

## Хүснэгт №8. Үнэт цаасанд оруулсан хөрөнгө оруулалт

Үнэт цаасанд хамаарах санхүүгийн хэрэгсэл	Дүн /сая.төг/	Эзлэх хувь
Ногоон бонд	1,300.0	1.3%
Хөрөнгөөр баталгаажсан барьцаат үнэт цаас	11,353.7	12.0%
Монголын хөрөнгийн биржийн хувьцаат компанийн өрийн хэрэгсэл - I ангилал	6,661.0	6.5%
Компанийн өрийн хэрэгсэл - Биржийн бус зах зээл дээр арилжаалагддаг	46,970.0	48.5%
Хамтын хөрөнгө оруулалтын нээлттэй сангийн нэгж эрх	1,082.2	1.0%
Хамтын хөрөнгө оруулалтын хаалттай сангийн нэгж эрх	1,617.1	1.3%
Монголын хөрөнгийн биржийн хувьцаат компанийн хувьцаа - I ангилал	8,625.7	8.7%
Монголын хөрөнгийн биржийн хувьцаат компанийн хувьцаа - II ангилал	7,011.9	6.8%
Хязгаарлагдмал хариуцлагатай компанийн хувьцаа	4,207.6	4.0%
<b>Нийт</b>	<b>87,523.1</b>	<b>100.0%</b>

## 2.4. ДААТГАГЧИЙН ӨР ТӨЛБӨР БА ЭЗДИЙН ӨМЧ



**Нөөц сан жилд дунджаар 8.6 хувиар өсөж, 2025 онд 361.0 тэрбум төгрөгт хүрлээ.**

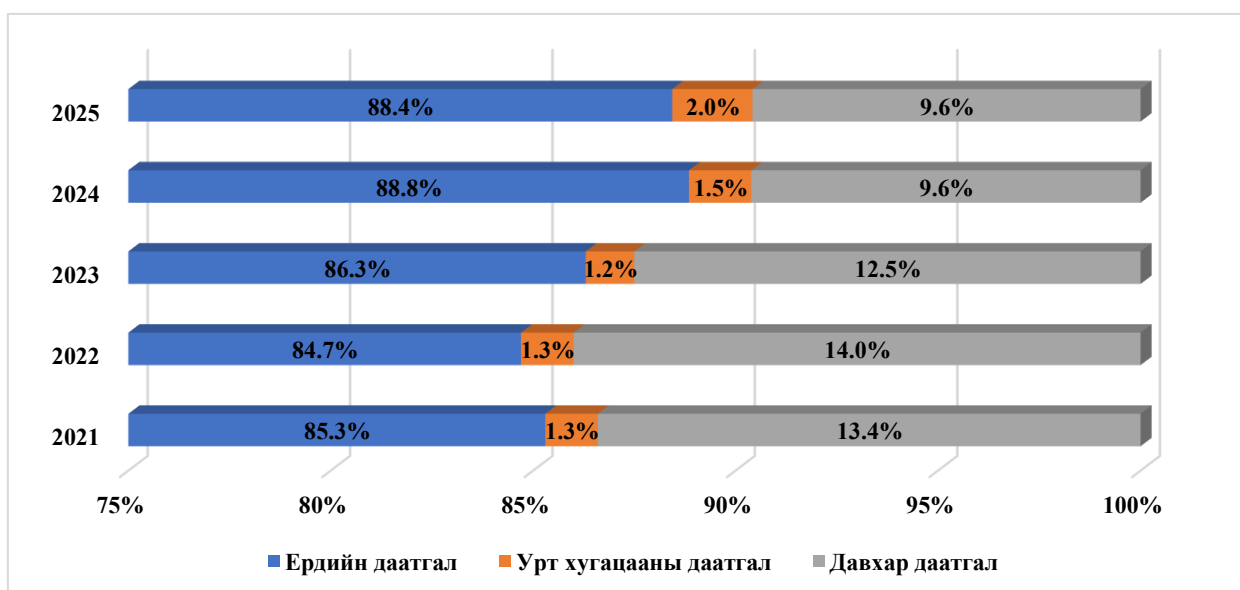
2025 оны байдлаар нийт өр төлбөрийн дүнд ердийн даатгагчид 90.3 хувь, урт хугацааны даатгагчид 1.5 хувь, давхар даатгагч 8.2 хувийг тус тус эзэлж байна. Мөн эздийн өмчийн дүнгийн 84.3 хувийг ердийн даатгагчид эзэлж байна. Даатгалын компаниудын нийт хөрөнгийн эх үүсвэрийн 59.6 хувийг өр төлбөр, 40.4 хувийг эздийн өмч бүрдүүлж байгаа бөгөөд өр төлбөрийн 84.1 хувийг нөөц сан эзэлж байна. /Хүснэгт №9, Дүрслэл №8/

## Хүснэгт №9. Даатгагчдын өр төлбөр ба эздийн өмч /ангилал тус бүрээр/

Өр төлбөр, нөөц сан		Нийт /сая.төг/	Ердийн /сая.төг/	Эзлэх хувь	Урт /сая.төг/	Эзлэх хувь	Давхар /сая.төг/	Эзлэх хувь
2021	Даатгалын өглөгийн дүн	20,239.1	20,232.4	100.0%	6.8	0.0%	-	0.0%
	Бусад санхүүгийн өр төлбөрийн дүн	4,097.0	3,931.2	96.0%	65.5	1.6%	100.4	2.5%
	Нөөц сангийн дүн	191,953.4	163,804.7	85.3%	2,408.2	1.3%	25,740.5	13.4%
	<b>НИЙТ ӨР ТӨЛБӨРИЙН ДҮН</b>	<b>225,914.1</b>	<b>195,835.4</b>	<b>86.7%</b>	<b>2,480.4</b>	<b>1.1%</b>	<b>27,598.3</b>	<b>12.2%</b>
	<b>ЭЗДИЙН ӨМЧИЙН ДҮН</b>	<b>199,508.5</b>	<b>162,423.4</b>	<b>81.4%</b>	<b>6,839.0</b>	<b>3.4%</b>	<b>30,246.2</b>	<b>15.2%</b>
2022	Даатгалын өглөгийн дүн	26,050.2	26,042.0	100.0%	8.1	0.0%	-	0.0%
	Бусад санхүүгийн өр төлбөрийн дүн	12,502.1	12,031.5	96.2%	64.1	0.5%	406.5	3.3%

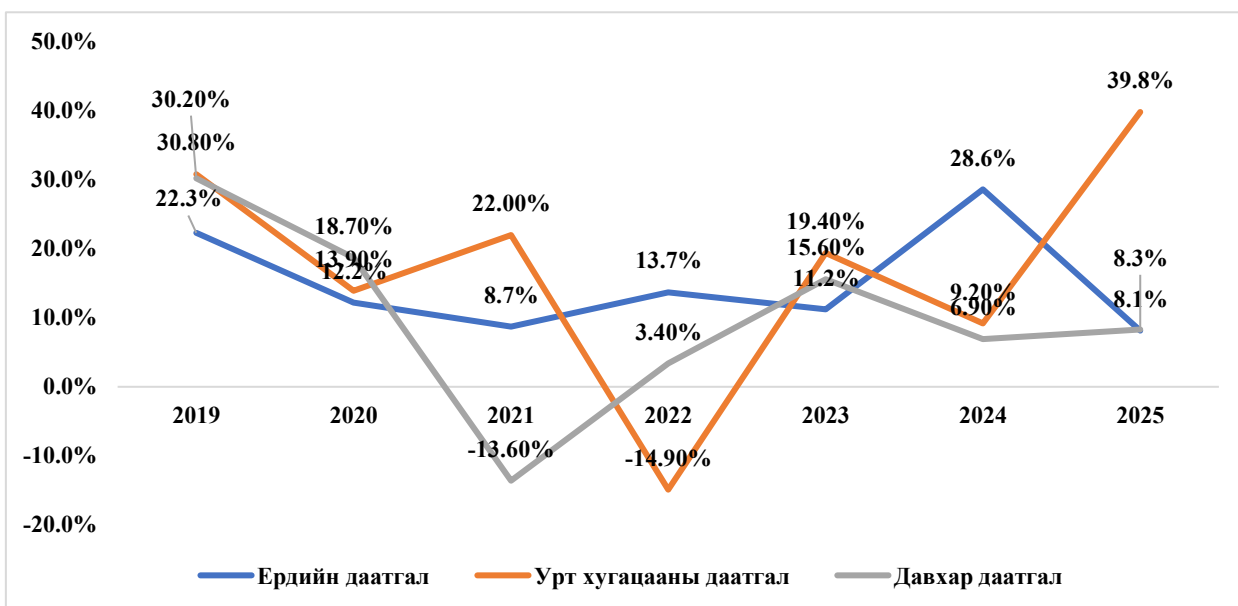
	Нөөц сангийн дүн	215,163.5	182,211.7	84.7%	2,874.7	1.3%	30,077.1	14.0%
	<b>НИЙТ ӨР ТӨЛБӨРИЙН ДҮН</b>	<b>263,794.9</b>	<b>228,630.3</b>	<b>86.7%</b>	<b>2,956.9</b>	<b>1.1%</b>	<b>32,207.7</b>	<b>12.2%</b>
	<b>ЭЗДИЙН ӨМЧИЙН ДҮН</b>	<b>211,058.7</b>	<b>169,588.0</b>	<b>80.4%</b>	<b>13,381.6</b>	<b>6.3%</b>	<b>28,089.1</b>	<b>13.3%</b>
2023	Даатгалын өглөгийн дүн	23,911.8	23,885.6	99.9%	26.2	0.1%	-	0.0%
	Бусад санхүүгийн өр төлбөрийн дүн	17,699.9	16,610.7	93.8%	28.1	0.2%	1,061.1	6.0%
	Нөөц сангийн дүн	271,505.2	234,401.1	86.3%	3,137.9	1.2%	33,966.2	12.5%
	<b>НИЙТ ӨР ТӨЛБӨРИЙН ДҮН</b>	<b>325,627.2</b>	<b>286,726.7</b>	<b>88.1%</b>	<b>3,857.2</b>	<b>1.2%</b>	<b>35,043.3</b>	<b>10.8%</b>
	<b>ЭЗДИЙН ӨМЧИЙН ДҮН</b>	<b>225,768.7</b>	<b>182,307.9</b>	<b>80.7%</b>	<b>12,588.8</b>	<b>5.6%</b>	<b>30,871.9</b>	<b>13.7%</b>
2024	Даатгалын өглөгийн дүн	21,470.3	21,435.5	99.8%	34.8	0.2%	-	0.0%
	Бусад санхүүгийн өр төлбөрийн дүн	27,706.3	27,652.2	99.8%	26.1	0.1%	28.0	0.1%
	Нөөц сангийн дүн	332,366.3	295,303.3	88.8%	5,125.3	1.5%	31,937.6	9.6%
	<b>НИЙТ ӨР ТӨЛБӨРИЙН ДҮН</b>	<b>395,208.6</b>	<b>356,861.4</b>	<b>90.3%</b>	<b>5,949.8</b>	<b>1.5%</b>	<b>32,397.4</b>	<b>8.2%</b>
	<b>ЭЗДИЙН ӨМЧИЙН ДҮН</b>	<b>267,636.6</b>	<b>225,485.0</b>	<b>84.3%</b>	<b>12,204.4</b>	<b>4.6%</b>	<b>29,947.3</b>	<b>11.2%</b>
2025	Даатгалын өглөгийн дүн	31,279.6	30,945.2	98.9%	334.4	1.1%	-	0.0%
	Бусад санхүүгийн өр төлбөрийн дүн	42,785.0	41,502.8	97.0%	838.9	2.0%	443.3	1.0%
	Нөөц сангийн дүн	361,084.6	319,330.0	88.4%	7,165.5	2.0%	34,589.1	9.6%
	<b>НИЙТ ӨР ТӨЛБӨРИЙН ДҮН</b>	<b>450,078.1</b>	<b>404,859.5</b>	<b>90.0%</b>	<b>10,156.1</b>	<b>2.3%</b>	<b>35,062.6</b>	<b>7.8%</b>
	<b>ЭЗДИЙН ӨМЧИЙН ДҮН</b>	<b>321,233.3</b>	<b>269,582.9</b>	<b>83.9%</b>	<b>18,905.3</b>	<b>5.9%</b>	<b>32,745.1</b>	<b>10.2%</b>

Дүрслэл №8. Даатгалын нөөц сан /эзлэх хувиар/



Үүнээс даатгалын нөөц сангийн дүнгийн талаар онцлон авч үзвэл, 2025 онд урт хугацааны даатгагчдын нөөц сангийн хэмжээ 39.8 хувиар өссөн нь урт хугацааны даатгалын 1 компани нэмэгдсэнтэй холбоотой юм. /Дүрслэл №9/

Дүрслэл №9. Даатгалын компаниудын нөөц сангийн дүн /өсөлтийн хувиар/



## 2.5. ДААТГАЛЫН ХУРААМЖ



Даатгалын болон давхар даатгалын нийт хураамж **596.0 тэрбум төгрөгт** хүрч өмнөх оноос **16.7 хувиар** өссөн байна.

Даатгагчид **390.1 их наяд төгрөгийн** эрсдэлийг хүлээн авсан байна



2025 оны жилийн эцсийн байдлаар даатгалын болон давхар даатгалын нийт хураамжийн орлого өмнөх онтой харьцуулахад 16.7 хувиар өсөж, 596.0 тэрбум төгрөгт хүрсэн бөгөөд үүнээс ердийн даатгалын нийт хураамжийн орлого 575.7 тэрбум төгрөг, урт хугацааны даатгалын нийт хураамжийн орлого 8.8 тэрбум төгрөг, давхар даатгалын хураамжийн орлого 11.4 тэрбум төгрөгт тус тус хүрчээ. /Хүснэгт №10-д дэлгэрэнгүй харуулав/

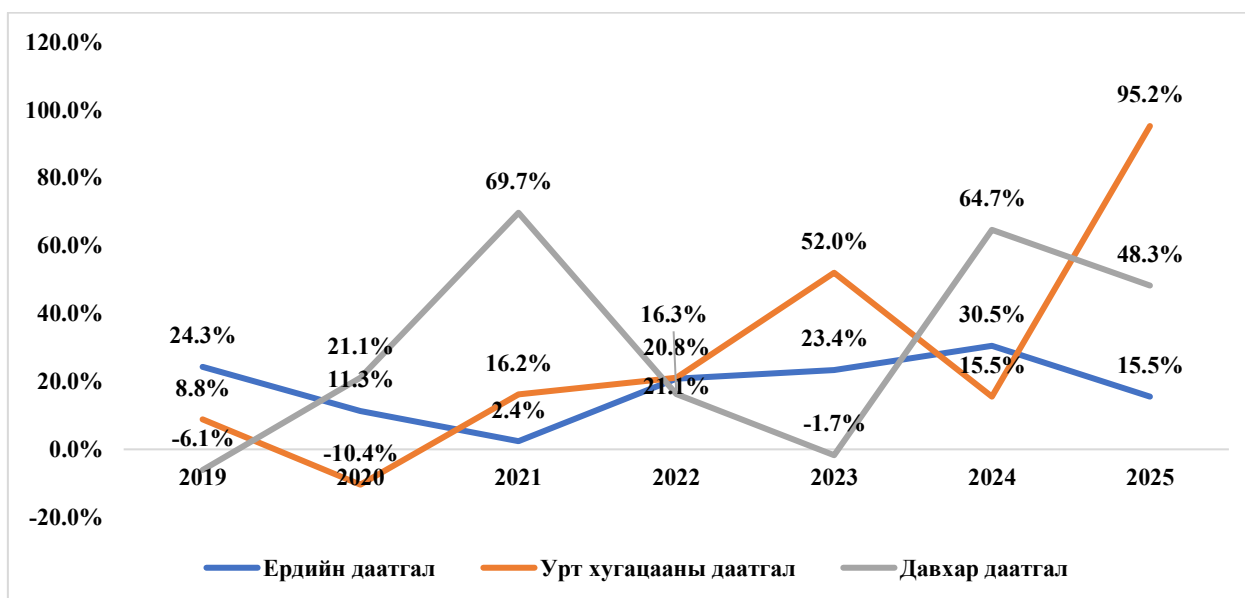
Хүснэгт №10. Даатгалын нийт хураамжийн орлого

Даатгалын нийт хураамжийн орлого /сая.төг/						
Даатгалын компаниуд	2021	2022	2023	2024	2025	
Ердийн даатгал	Монре даатгал ХХК	7,044.0	9,831.3	5,807.5	5,699.4	5,569.7
	Ард даатгал ХК	15,849.2	22,315.7	32,438.2	45,244.4	40,465.2
	Бодь даатгал ХК	54,312.6	32,748.3	28,989.6	32,096.5	43,253.2
	Мөнх даатгал ХХК	7,183.5	12,026.2	17,368.0	23,800.2	30,547.9
	Миг даатгал ХХК	25,322.3	34,475.0	46,278.4	58,439.8	67,846.8
	Монгол даатгал ХК	29,223.4	27,195.8	30,409.8	23,879.6	22,908.9
	Тэнгэр даатгал ХК	12,575.8	13,250.0	16,704.3	28,102.9	29,782.9
	Номин даатгал ХХК	9,061.5	12,145.9	17,599.7	20,967.1	22,987.1
	Улаанбаатар хотын даатгал ХХК	1,177.4	1,613.1	2,513.3	10,416.1	16,216.4
	Амар даатгал ХХК	8,729.2	11,410.7	20,484.4	26,544.1	24,947.1
	Ган зам даатгал ХХК	626.1	807.8	1,255.8	1,268.9	1,615.9
	Практикал даатгал ХХК	21,824.8	28,810.3	29,629.6	33,507.7	48,058.7
	Мандал даатгал ХК	35,603.3	69,687.4	109,868.1	145,199.3	155,636.9
	Хаан даатгал ХХК	12,660.6	16,729.7	24,946.9	34,890.9	48,564.2
	Агула даатгал ХХК	340.8	4,945.9	4,567.3	7,798.6	9,073.5
	Иншүрко даатгал ХХК				472.9	3,235.4
	Агис менежмент даатгал ХХК				0.0	5,001.1

	Үндэстэн генерал иншүр даатгал ХХК					
	<b>Нийт</b>	<b>241,534.5</b>	<b>297,993.0</b>	<b>388,861.0</b>	<b>498,328.5</b>	<b>575,711.0</b>
<b>Урт хугацааны даатгал</b>	Нэйшнл лайф даатгал ХХК	1,791.8	2,723.7	3,000.5	3,488.6	4,418.9
	Мандал лайф даатгал ХХК			146.3	1,037.0	4,417.0
	Коннеклайф даатгал ХХК					10.4
	<b>Нийт</b>	<b>1,791.8</b>	<b>2,723.7</b>	<b>3,146.7</b>	<b>4,525.5</b>	<b>8,846.3</b>
<b>Нийт /урт хугацааны ба ердийн даатгал/</b>		<b>243,326.3</b>	<b>300,716.6</b>	<b>392,007.7</b>	<b>502,854.0</b>	<b>584,557.3</b>
<b>Давхар даатгал</b>	Үндэсний давхар даатгал ХК	4,153.3	4,084.2	6,728.6	7,697.7	11,413.7
<b>Нийт дүн</b>		<b>247,479.6</b>	<b>304,800.9</b>	<b>398,736.3</b>	<b>510,551.7</b>	<b>595,971.0</b>

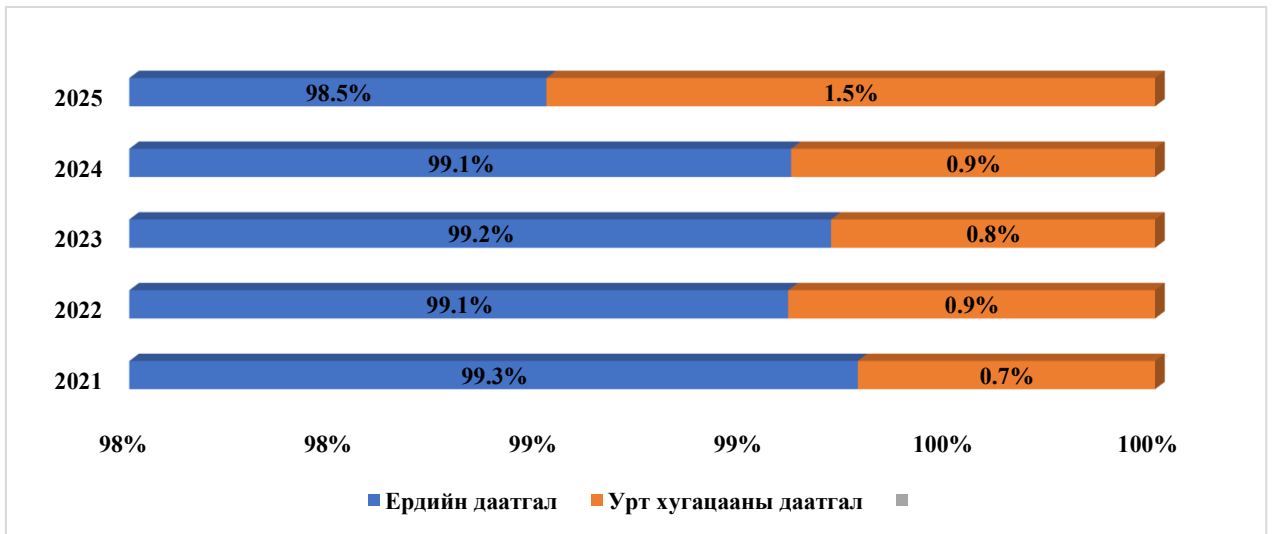
Сүүлийн 5 жилийн хугацаанд ердийн даатгагчдын даатгалын хураамжийн орлого жилд дунджаар 20.1 хувиар өсөж байгаа бол 2025 оны тайлант хугацаанд урт хугацааны даатгагчдын хураамжийн орлого 43.8 хувиар нэмэгдсэн байна. Харин давхар даатгагчийн хураамжийн орлого 2023 онд 64.7 хувийн өндөр өсөлттэй байсан бол 2025 онд буурч 14.4 хувийн өсөлтийг үзүүлжээ. /Дүрслэл №10-д дэлгэрэнгүйг харуулав/

Дүрслэл №10. Даатгалын хураамжийн орлого /өсөлтийн хувиар/



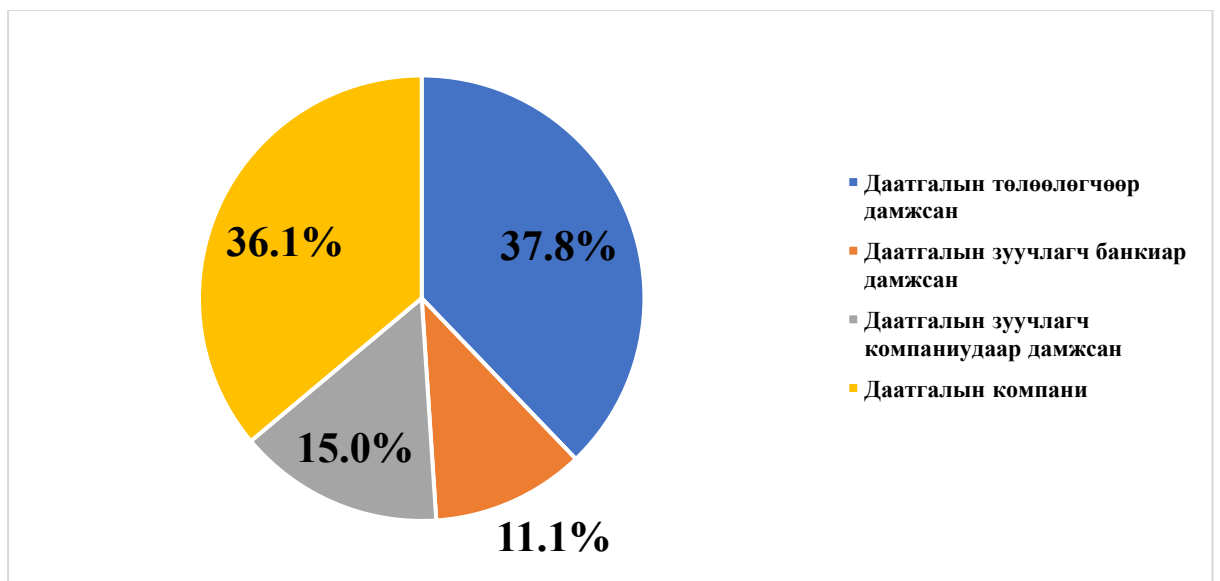
2021-2025 онуудад нийт даатгалын хураамжийн орлогод даатгалын болон давхар даатгалын хураамжийн эзлэх хувийг Дүрслэл №11-д харуулав.

Дүрслэл №11. Даатгалын хураамжийн орлого /эзлэх хувиар/



Даатгалын хураамжийн орлого бүрдүүлэлтийг борлуулалтын сувгаар нь авч үзвэл даатгалын нийт хураамжийн орлогын 37.8 хувийг даатгалын төлөөлөгчөөр, 15.0 хувийг даатгалын зуучлагч компаниар, 11.1 хувийг даатгалын зуучлагч банкиар дамжуулан тус тус бүрдүүлсэн байна. /Дүрслэл №12/

Дүрслэл №12. Даатгалын хураамж борлуулалтын сувгаар



## 2.6. ДААТГАЛЫН НӨХӨН ТӨЛБӨР



Даатгалын болон давхар даатгалын нийт нөхөн төлбөр **197.2 тэрбум төгрөгт** хүрч өмнөх оноос **11.2 хувиар** өссөн байна.

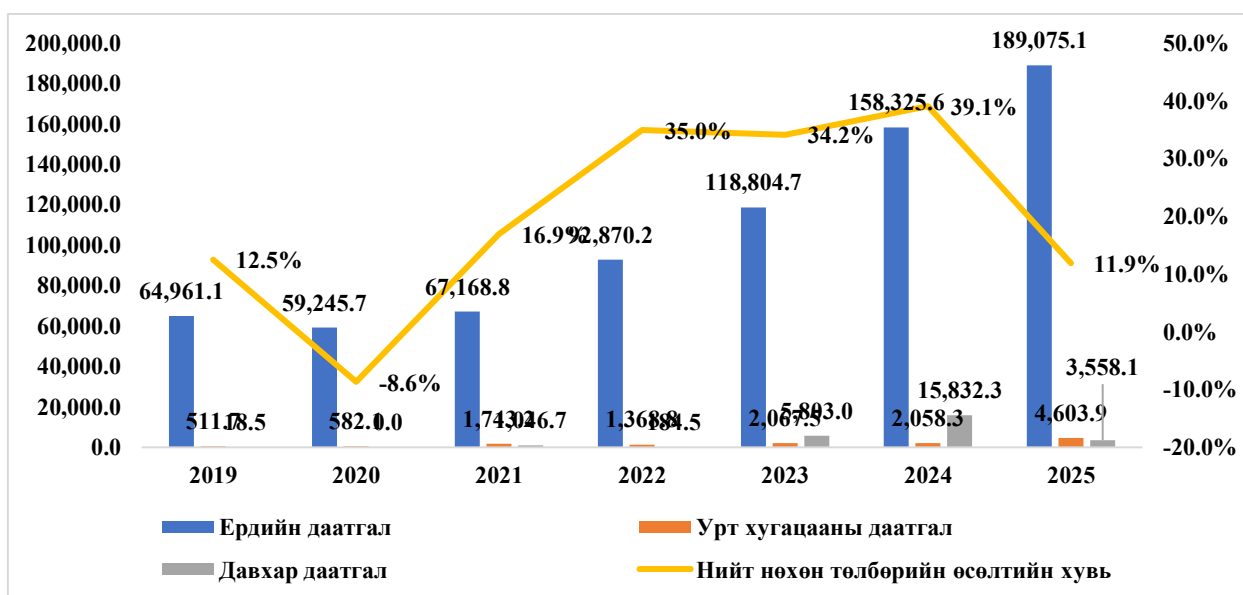
2025 оны жилийн эцсийн байдлаар нийт даатгалын болон давхар даатгалын нөхөн төлбөр 197.2 тэрбум төгрөгт хүрсэн нь өмнөх оноос 11.2 хувиар өссөн байна. /Хүснэгт №11/

## Хүснэгт №11. Даатгалын нөхөн төлбөр

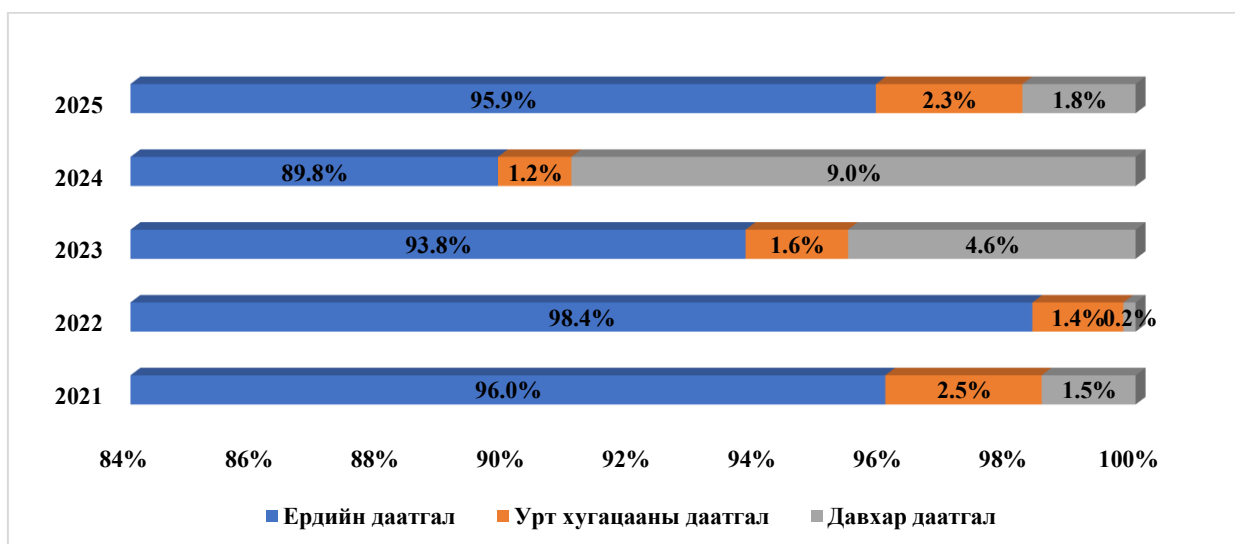
Даатгалын нөхөн төлбөр /сая.төг/						
Даатгалын компаниуд		2021	2022	2023	2024	2025
ЕРДИЙН ДААТГАЛ	Монре даатгал ХХК	2,146.0	4,178.6	5,937.3	3,570.9	1,380.7
	Ард даатгал ХК	4,966.7	7,858.9	14,095.5	19,663.0	20,026.4
	Бодь даатгал ХК	10,740.2	14,587.3	14,611.7	11,168.2	11,091.3
	Мөнх даатгал ХХК	2,031.2	3,801.4	5,670.2	9,441.4	9,310.0
	Миг даатгал ХХК	7,052.8	11,958.7	15,156.5	25,553.3	24,007.3
	Монгол даатгал ХК	8,778.2	7,495.1	7,713.1	15,262.8	8,304.3
	Тэнгэр даатгал ХК	2,728.6	3,290.1	4,899.9	7,550.0	6,286.6
	Номин даатгал ХХК	6,985.1	9,227.0	7,149.4	8,688.5	10,063.2
	Улаанбаатар хотын даатгал ХХК	98.5	199.1	300.1	3,409.7	7,291.6
	Амар даатгал ХХК	1,737.3	2,153.3	4,114.2	5,399.3	7,622.3
	Ган зам даатгал ХХК	410.9	400.3	82.2	118.2	107.4
	Практикал даатгал ХХК	7,239.6	11,627.8	16,367.3	18,113.4	22,649.9
	Мандал даатгал ХК	8,148.1	11,062.4	14,784.6	17,349.8	27,413.9
	Хаан даатгал ХХК	4,089.9	4,729.5	6,462.7	10,628.9	30,238.2
	Агула даатгал ХХК	15.7	300.9	1,460.0	2,407.0	2,524.1
	Иншүрко даатгал ХХК				1.1	138.7
	Агис менежмент даатгал ХХК				0.0	619.2
	Үндэстэн женерал даатгал ХХК					
	<b>Нийт</b>	<b>67,168.8</b>	<b>92,870.2</b>	<b>118,804.7</b>	<b>158,325.6</b>	<b>189,075.1</b>
Урт хугацааны даатгал	Нэйшнл лайф даатгал ХХК	1,743.2	1,368.8	2,067.5	2,052.6	3,099.9
	Мандал лайф даатгал ХХК			0.0	5.7	1,504.0
	Коннект лайф даатгал ХХК					
	<b>Нийт</b>	<b>1,743.2</b>	<b>1,368.8</b>	<b>2,067.5</b>	<b>2,058.3</b>	<b>4,603.9</b>
<b>Урт ба ердийн нийт</b>		<b>68,912.0</b>	<b>94,239.0</b>	<b>120,872.2</b>	<b>160,383.9</b>	<b>193,679.0</b>
Давхар даатгал	Үндэсний давхар даатгал ХК	1,046.7	184.5	5,803.0	15,832.3	3,558.1
<b>Нийт дүн</b>		<b>69,958.7</b>	<b>94,423.5</b>	<b>126,675.2</b>	<b>176,216.2</b>	<b>197,237.1</b>

2021-2025 онуудын даатгалын нөхөн төлбөрийн дүнгээр авч үзвэл, 2025 онд хамгийн их нөхөн төлбөр олгосон байна. Тухайлбал, урт хугацааны даатгалын нөхөн төлбөрийн зардал өмнөх онтой харьцуулахад 2.0 дахин нэмэгдсэн байна. /Дүрслэл №13, №14/

Дүрслэл №13. Даатгалын нөхөн төлбөр /өсөлтийн хувиар/



Дүрслэл №14. Даатгалын компаниудын нөхөн төлбөр /эзлэх хувиар/



## 2.7. ДААТГАЛЫН ХАРЬЦАА



**Ердийн даатгалын хохирлын харьцаа: 56.4%**



**Урт хугацааны даатгалын хохирлын харьцаа: 46.3%**

2025 онд даатгалын компаниудын хохирлын болон хосолсон харьцаа хамгийн өндөр дүнтэй байна. Өөрөөр хэлбэл, даатгалын нөхөн төлбөрийн зардал болон даатгагчдын үйл ажиллагааны зардал нийт хураамжийн орлогоосоо давсан үзүүлэлттэй байна. /Хүснэгт №12, №13/

## Хүснэгт №12. Даатгалын харьцаа

Ердийн даатгал						
№	Даатгалын компани	Орлогод тооцсон хураамж	Нийт нөхөн төлбөрийн зардал	Үйл ажиллагааны зардал	Хохирлын харьцаа	Хосолсон харьцаа
1	Монре даатгал	4,540.9	3,570.9	6,039.9	78.6%	211.6%
2	Ард даатгал	33,526.8	19,663.0	16,608.2	58.6%	108.2%
3	Бодь даатгал	21,098.6	11,168.2	13,161.9	52.9%	115.3%
4	Мөнх даатгал	19,952.4	9,441.4	10,751.0	47.3%	101.2%
5	Миг даатгал	43,369.2	25,553.3	29,209.2	58.9%	126.3%
6	Монгол даатгал	18,458.2	15,262.8	14,592.7	82.7%	161.7%
7	Тэнгэр даатгал	17,627.0	7,550.0	9,748.1	42.8%	98.1%
8	Номин даатгал	14,981.7	8,688.5	9,244.1	58.0%	119.7%
9	Улаанбаатар хотын даатгал	7,496.3	3,409.7	4,728.3	45.5%	108.6%
10	Амар даатгал	13,751.1	5,399.3	7,182.3	39.3%	91.5%
11	Ган зам даатгал	1,256.5	118.2	542.2	9.4%	52.6%
12	Практикал даатгал	20,515.2	18,113.4	10,773.8	88.3%	140.8%
13	Мандал даатгал	34,180.4	17,349.8	17,570.1	50.8%	102.2%
14	Хаан даатгал	25,021.2	10,628.9	13,146.8	42.5%	95.0%
15	Агула даатгал	4,896.4	2,407.0	3,682.2	49.2%	124.4%
16	Иншүрко даатгал	157.8	1.1	793.2	0.7%	503.3%
17	Агис менежмент даатгал	0.0	0.0	278.4	-	-
18	Үндэстэн женерал даатгал	0.0	0.0	0.0	-	-
<b>НИЙТ</b>		<b>345,954.0</b>	<b>189,075.1</b>	<b>197,032.4</b>	<b>56.4%</b>	<b>116.2%</b>
Урт хугацааны даатгал						
	Даатгалын компани	Даатгалын цэвэр хураамжийн орлого	Нийт төлсөн нэхэмжлэл	Үйл ажиллагааны зардлын дүн	Хохирлын харьцаа	Хосолсон харьцаа
1	Нэйшнл лайф даатгал	3,445.1	2,052.6	2,102.8	59.6%	120.6%
2	Мандал лайф даатгал	1,003.2	5.7	838.2	0.6%	84.1%
3	Коннект лайф даатгал	10.4	0.0	7.8	-	-
<b>НИЙТ</b>		<b>7,906.4</b>	<b>4,603.9</b>	<b>2,941.1</b>	<b>46.3%</b>	<b>112.4%</b>
Давхар даатгалын компани						
1	Үндэсний давхар даатгал	6,979.1	3,558.1	5,964.5	50.9%	136.4%

## Хүснэгт №13. Даатгалын харьцаа дунджаар /2020-2024/

Он	Хохирлын харьцаа			Хосолсон харьцаа		
	Ердийн даатгалын компани	Урт хугацааны даатгалын компани	Давхар даатгалын компани	Ердийн даатгалын компани	Урт хугацааны даатгалын компани	Давхар даатгалын компани
2021	48.9%	98.8%	45.3%	94.4%	174.2%	158.8%
2022	53.9%	50.9%	7.7%	99.3%	121.2%	130.6%
2023	55.5%	72.7%	141.7%	115.5%	162.3%	252.1%
2024	56.1%	46.3%	100.6%	116.2%	112.4%	520.8%
2025	56.4%	46.3%	50.9%	102.2%	107.3%	116.8%

## 2.8. ДААТГАГЧИЙН АШИГТ АЖИЛЛАГАА



Даатгалын  
компаниудын

Нийт хөрөнгийн өгөөж **4.8%**  
Өөрийн хөрөнгийн өгөөж **10.8%**

Даатгагчдын ашигт ажиллагаа нийлбэр дүнгээр 2025 онд 56.0 тэрбум төгрөгт хүрсэн нь өмнөх онтой харьцуулахад 2 дахин өссөн үзүүлэлт юм. Энэхүү өсөлтөд Мандал даатгал ХК, Тэнгэр даатгал ХК, Амар даатгал ХХК, Хаан даатгал ХХК-иуд голлох нөлөөг үзүүлсэн буюу нийт ашигт ажиллагааны 87.0 хувийг бүрдүүлж байгаа бол нийт 22 даатгалын компанийн 6 нь алдагдалтай ажилласан байна. Даатгалын компаниудын хохирлын болон хосолсон харьцаа өндөр гарч даатгалын үйл ажиллагааны алдагдалтай ажилласан боловч хөрөнгө оруулалтын орлогоороо дийлэнх ашгаа бүрдүүлсэн байна./Хүснэгт №14/

## Хүснэгт №14. Даатгагчийн ашигт ажиллагаа /2021-2025/

№	Даатгалын компани	2021	2022	2023	2024	2025	Ө/Б 2024- 2025
<b>Ердийн даатгалын компани</b>							
1	Монре даатгал ХХК	1,625.2	17.2	-5,986.8	-2,453.0	599.6	-124.4%
2	Ард даатгал ХК	7,123.8	786.6	2,218.9	2,051.2	3,567.6	73.9%
3	Бодь даатгал ХК	2,339.1	-1,365.5	1,392.3	2,514.9	5,786.3	130.1%
4	Мөнх даатгал ХХК	419.2	518.1	922.9	392.8	1,971.1	401.8%
5	Миг даатгал ХХК	223.4	1,609.1	430.3	476.8	3,863.5	710.3%
6	Монгол даатгал ХК	114.0	166.1	-1,562.3	-3,609.3	352.8	-109.8%
7	Тэнгэр даатгал ХК	2,317.0	2,388.7	5,235.9	7,165.8	10,773.2	50.3%
8	Номин даатгал ХХК	813.2	1,000.1	869.8	1,228.4	1,939.1	57.9%
9	Улаанбаатар хотын даатгал ХХК	14.0	120.0	33.2	-1,113.8	283.5	-125.5%

10	Амар даатгал ХХК	1,407.1	1,263.1	1,386.4	3,364.1	5,635.9	67.5%
11	Ган зам даатгал ХХК	488.5	770.2	1,029.5	1,291.2	1,553.0	20.3%
12	Практикал даатгал ХХК	238.3	1,509.8	-2,854.5	1,952.5	2,790.0	42.9%
13	Мандал даатгал ХК	5,405.4	4,084.4	5,814.9	8,331.8	13,086.5	57.1%
14	Хаан даатгал ХХК	274.8	2,215.0	175.7	3,291.1	1,624.1	-50.7%
15	Агула даатгал ХХК	158.1	240.5	88.8	35.9	10.6	-70.5%
16	Иншүрко даатгал ХХК				-184.6	-926.0	-
17	Агис менежмент даатгал ХХК				-52.1	-118.3	-
18	Үндэстэн женерал даатгал ХХК					89.0	
<b>Нийт</b>		<b>17,598.4</b>	<b>22,961.1</b>	<b>15,323.5</b>	<b>24,683.7</b>	<b>52,881.7</b>	<b>61.1%</b>
<b>Урт хугацааны даатгалын компани</b>							
1	Нэйшнл лайф даатгал ХХК	1.5	183.4	-218.5	-591.7	-215.7	-63.5%
2	Мандал лайф даатгал ХХК		36.1	49.0	233.4	411.4	76.3%
3	Коннект лайф даатгал ХХК					-483.8	
<b>Нийт</b>		<b>1.5</b>	<b>219.5</b>	<b>-169.6</b>	<b>-358.4</b>	<b>-288.1</b>	<b>-19.6%</b>
<b>Давхар даатгалын компани</b>							
1	Үндэсний давхар даатгал ХК	2,230.9	2,913.3	2,782.9	1,131.7	3,363.7	197.2%
<b>Нийт дүн</b>		<b>25,193.5</b>	<b>18,456.2</b>	<b>11,808.2</b>	<b>25,457.1</b>	<b>55,957.2</b>	<b>119.8%</b>

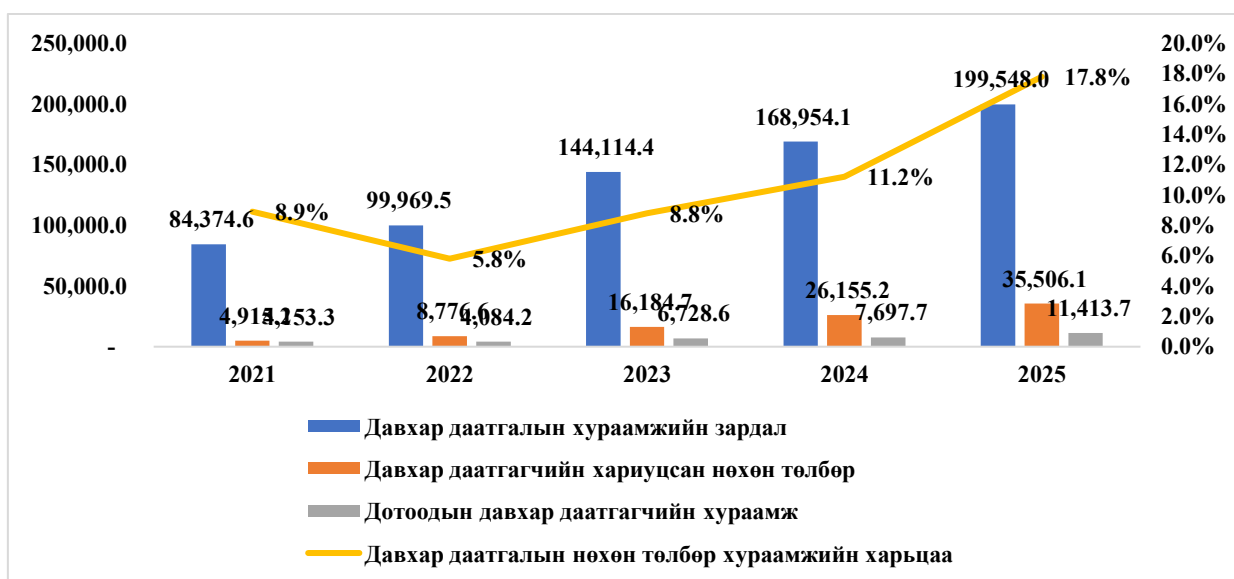
## 2.9. ДАВХАР ДААТГАЛ



**Давхар даатгалын хураамж 199.6 тэрбум төгрөг, үүнээс дотоодын давхар даатгагчид 11.4 тэрбум төгрөг**

Тайлант хугацаанд ердийн болон урт хугацааны даатгалын компаниуд нийт 199.6 тэрбум төгрөгийн давхар даатгалын хураамж төлсний 5.7 хувь буюу 11.4 тэрбум төгрөгийг дотоодын даатгагчид төлсөн байна. /Дүрслэл №15, Хүснэгт №15/

Дүрслэл №15. Давхар даатгалын хураамж, нөхөн төлбөрийн харьцаа /сая.төг/



Хүснэгт №15. Давхар даатгалын хураамж

Давхар даатгалын хураамжийн зардал /сая.төг/						
№	Даатгалын компани	2021	2022	2023	2024	2025
Ердийн даатгал						
1	Монре даатгал	134.2	45.8	223.9	842.1	1,685.6
2	Ард даатгал	2,199.5	4,230.9	5,660.4	7,150.2	7,602.5
3	Бодь даатгал	34,554.4	8,168.4	6,147.0	9,192.7	18,460.0
4	Мөнх даатгал	982.3	780.2	1,248.6	1,864.0	3,722.4
5	Миг даатгал	3,488.1	5,392.9	8,134.4	6,788.4	7,019.1
6	Монгол даатгал	12,866.3	11,885.2	12,374.9	4,269.8	5,394.1
7	Тэнгэр даатгал	4,348.9	4,458.1	2,861.0	6,780.4	6,539.6
8	Номин даатгал	646.7	655.5	1,063.1	2,135.1	1,933.5
9	Улаанбаатар хотын даатгал	-	-	-	92.5	148.0
10	Амар даатгал	3,198.7	5,212.2	9,057.5	9,953.6	2,299.5
11	Ган зам даатгал	-	-	-	-	-
12	Практикал даатгал	5,608.2	6,780.8	10,087.5	11,427.6	22,451.1
13	Мандал даатгал	14,611.3	45,816.3	78,456.2	99,712.2	96,770.1
14	Хаан даатгал	1,710.0	4,181.8	5,968.9	3,087.4	18,111.7

15	Агула даатгал	-	2,333.4	262.7	2,041.5	1,633.4
16	Иншүрко даатгал				-	312.3
17	Агис менежмент даатгал				-	1,151.5
18	Үндэстэн женерал даатгал					
<b>Нийт</b>		<b>84,348.6</b>	<b>99,941.5</b>	<b>141,546.1</b>	<b>165,337.4</b>	<b>195,234.5</b>
<b>Урт хугацааны даатгал</b>						
1	Нэйшнл лайф даатгал	25.9	28.1	31.9	37.9	41.2
2	Мандал лайф даатгал		0.0	18.5	15.3	237.8
3	Коннект лайф даатгал					
<b>Нийт</b>		<b>25.9</b>	<b>28.1</b>	<b>50.4</b>	<b>53.1</b>	<b>278.9</b>
<b>Давхар даатгал</b>						
1	Үндэсний давхар даатгал	1,767.4	1,598.3	2,518.0	3,563.6	4,034.6
<b>Нийт</b>		<b>86,141.9</b>	<b>101,567.9</b>	<b>144,114.5</b>	<b>168,954.1</b>	<b>199,548.0</b>

## 3. ЕРДИЙН ДААТГАЛ

## 3.1. ЕРДИЙН ДААТГАГЧДЫН ХӨРӨНГӨ



Ердийн даатгагчдын хөрөнгө **674.4** тэрбум төгрөгт хүрсэн ба үүнээс **57.4** хувийг хөрөнгө оруулалт эзэлж байна.

Тайлант үед ердийн даатгагчдын нийт хөрөнгө 674.4 тэрбум төгрөг байгаагаас хамгийн их хувийг буюу 21.1 хувийг “Мандал даатгал” ХК-ийн хөрөнгө эзэлж байна. Ердийн даатгагчдын хөрөнгийн хувьд хамгийн их хөрөнгөтэй (“Мандал даатгал” ХК, “Миг даатгал” ХХК, “Тэнгэр даатгал” ХК, “Ард даатгал” ХК, “Бодь даатгал” ХК) нэр бүхий 5 компанийн хөрөнгө нийт хөрөнгийн 56.2 хувийг бүрдүүлж байна. Үүнээс үзэхэд, олон нийтэд хувьцаагаа санал болгосон даатгалын компаниудын хөрөнгө хамгийн өндөр дүнтэй байна. /Хүснэгт №16/

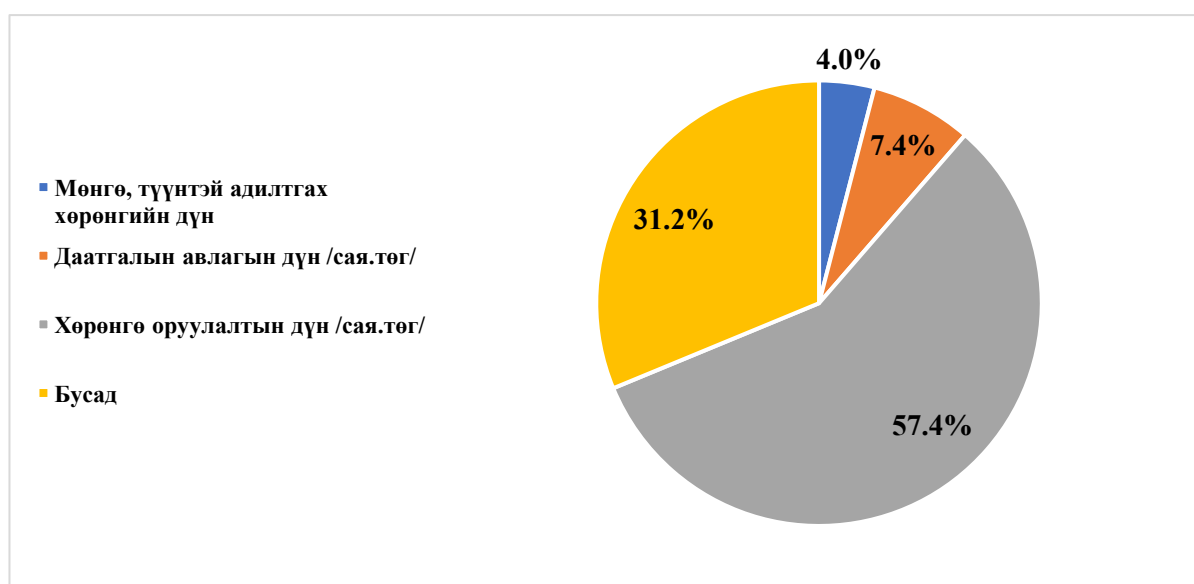
Хүснэгт №16. Ердийн даатгагчдын хөрөнгө /ангилал тус бүрээр/

№	Даатгалын компани	Мөнгө, түүнтэй адилтгах хөрөнгийн дүн /сая.төг/	Даатгалын авлагын дүн /сая.төг/	Хөрөнгө оруулалтын дүн /сая.төг/	Нийт хөрөнгийн дүн /сая.төг/	Эзлэх хувь
1	Үндэстэн женерал иншур даатгал	35.0	-	5,103.0	5,176.3	0.8%
2	Агис менежмент даатгал	2,345.9	553.7	6,245.1	12,029.1	1.8%
3	Иншүрко даатгал	428.7	578.4	5,522.9	7,591.1	1.1%
4	Агула даатгал	131.5	1,156.1	2,703.7	13,703.0	2.0%
5	Хаан даатгал	4,424.4	3,084.0	21,006.6	45,782.4	6.8%
6	Мандал даатгал	2,186.6	6,398.2	77,414.7	137,778.2	20.4%
7	Практикал даатгал	632.5	11,152.3	26,143.5	60,278.0	8.9%
8	Ган зам даатгал	198.9	724.3	7,738.8	8,687.8	1.3%
9	Амар даатгал	2,103.4	2,748.6	21,349.1	30,791.7	4.6%
10	Улаанбаатар хотын даатгал	1,465.2	538.0	5,825.9	13,383.4	2.0%
11	Номин даатгал	322.9	69.1	26,847.9	30,712.9	4.6%
12	Тэнгэр даатгал	5,250.6	823.1	61,053.0	75,796.5	11.2%
13	Монгол даатгал	1,326.5	1,326.1	9,883.0	27,362.2	4.1%
14	Миг даатгал	1,834.8	9,850.7	42,361.3	69,351.0	10.3%

15	Мөнх даатгал	2,740.4	1,412.1	12,982.3	28,383.1	4.2%
16	Бодь даатгал	264.8	3,591.1	26,034.4	45,540.9	6.8%
17	Ард даатгал	4,094.0	2,616.5	28,546.7	51,394.9	7.6%
18	Монре даатгал	711.3	905.3	3,329.6	10,699.7	1.6%
<b>Нийт</b>		<b>30,497.5</b>	<b>47,527.5</b>	<b>390,091.5</b>	<b>674,442.4</b>	<b>100.0%</b>

Ердийн даатгагчдын хөрөнгийн 57.4 хувь буюу 390.0 тэрбум төгрөгийг хөрөнгө оруулалт хэлбэрээр байршуулж байгаа бөгөөд үүнээс 86.0 тэрбум төгрөг буюу 20.7 хувийг хөрөнгийн зах зээл дэх хөрөнгө оруулалт эзэлж байна. /Дүрслэл №16/

Дүрслэл №16. Ердийн даатгагчдын хөрөнгийн ангилал /эзлэх хувиар/



### 3.2. ЕРДИЙН ДААТГАГЧДЫН ӨР ТӨЛБӨР БА ЭЗДИЙН ӨМЧ

Тайлант үед ердийн даатгагчдын нийт өр төлбөрийн дүн 356.9 тэрбум төгрөг, нөөц сангийн дүн 295.3 тэрбум төгрөгт хүрсэн байна. Ердийн даатгагчдын нийт нөөц сангийн 52.0 хувийг нэр бүхий 5 даатгалын компани (“Мандал даатгал” ХК, “Миг даатгал” ХХК, “Практикал даатгал” ХХК, “Ард даатгал” ХХК “Бодь даатгал” ХК)-ийн нөөц сан бүрдүүлж байна. /Хүснэгт №17/

Хүснэгт №17. Ердийн даатгагчдын өр төлбөр ба эздийн өмчийн дүн

№	Даатгалын компани	Нөөц сан/сая.төг/	Нийт өр төлбөр/сая.төг/	Эздийн өмч/сая.төг/	Нийт өр төлбөр ба эздийн өмч /сая.төг/	Эзлэх хувь
1	Үндэстэн женерал иншур даатгал	-	87.3	5,089.0	5,176.3	0.8%
2	Агис менежмент даатгал	2,940.1	6,519.5	5,509.6	12,029.1	1.8%
3	Иншүрко даатгал	2,434.0	3,048.5	4,542.6	7,591.1	1.1%

4	Агула даатгал	5,885.1	6,471.4	7,231.6	13,703.0	2.0%
5	Хаан даатгал	27,544.6	32,818.8	12,963.7	45,782.4	6.8%
6	Мандал даатгал	80,553.4	88,161.9	49,616.3	137,778.2	20.4%
7	Практикал даатгал	26,644.8	42,089.8	18,188.2	60,278.0	8.9%
8	Ган зам даатгал	1,802.0	1,837.8	6,849.9	8,687.8	1.3%
9	Амар даатгал	12,702.7	15,060.8	15,730.9	30,791.7	4.6%
10	Улаанбаатар хотын даатгал	7,179.4	8,082.8	5,300.6	13,383.4	2.0%
11	Номин даатгал	14,887.6	15,933.8	14,779.1	30,712.9	4.6%
12	Тэнгэр даатгал	20,366.1	33,314.9	42,481.6	75,796.5	11.2%
13	Монгол даатгал	15,530.2	18,157.2	9,205.1	27,362.2	4.1%
14	Миг даатгал	37,918.0	52,707.7	16,643.3	69,351.0	10.3%
15	Мөнх даатгал	14,197.5	16,115.8	12,267.3	28,383.1	4.2%
16	Бодь даатгал	23,078.5	28,416.2	17,124.7	45,540.9	6.8%
17	Ард даатгал	23,138.9	30,704.8	20,690.1	51,394.9	7.6%
18	Монре даатгал	2,527.2	5,330.5	5,369.2	10,699.7	1.6%
Нийт		319,330.0	404,859.5	269,582.9	674,442.4	100.0%

### 3.3. НӨӨЦ САН



Ердийн даатгагчдын нөөц сан **319.3** тэрбум төгрөгт хүрч өмнөх оноос **26.0** хувиар өссөн байна.

Тайлант хугацаанд ердийн даатгалын компаниудын орлогод тооцоогүй хураамжийн нөөц 246.0 тэрбум төгрөг, учирсан боловч мэдэгдээгүй хохирлын нөөц сан 21.5 тэрбум төгрөг, мэдсэн боловч төлөөгүй хохирлын нөөц сан 23.4 тэрбум төгрөг, учирч болзошгүй хохирлын нөөц сан 18.8 тэрбум төгрөгт тус тус хүрсэн байна. /Хүснэгт №18/

Хүснэгт №18. Ердийн даатгагчдын нөөц сан

№	Даатгалын компани	Орлогод тооцоогүй хураамжийн нөөц	Учирсан боловч мэдэгдээгүй ХНС	Мэдсэн боловч төлөөгүй ХНС	Учирч болзошгүй ХНС	Тусгай нөөц сан
1	Үндэстэн генерал иншур даатгал	-	-	-	-	-
2	Агис менежмент даатгал	2,791.6	-	26.0	122.5	-
3	Иншүрко даатгал	1,598.1	526.8	-	309.1	-
4	Агула даатгал	4,762.2	483.1	169.8	470.0	-
5	Хаан даатгал	23,842.9	1,515.1	442.0	1,537.3	207.4
6	Мандал даатгал	66,983.0	3,378.0	7,135.6	1,800.5	1,256.3

7	Практикал даатгал	21,524.9	665.3	1,796.2	1,923.6	734.7
8	Ган зам даатгал	636.9	241.7	28.4	625.3	269.7
9	Амар даатгал	9,382.6	1,910.1	693.5	324.8	391.8
10	Улаанбаатар хотын даатгал	5,044.0	633.3	184.6	730.7	586.7
11	Номин даатгал	8,296.4	2,831.0	395.1	1,541.0	1,823.9
12	Тэнгэр даатгал	13,613.9	2,302.6	2,785.1	264.3	1,400.2
13	Монгол даатгал	9,910.2	52.5	2,675.7	2,337.0	554.7
14	Миг даатгал	31,861.2	2,282.1	540.5	2,811.9	422.2
15	Мөнх даатгал	11,562.6	1,536.1	92.8	714.3	291.7
16	Бодь даатгал	15,258.0	1,461.8	4,659.8	903.9	795.0
17	Ард даатгал	17,133.2	1,650.1	1,720.4	1,960.4	674.8
18	Монре даатгал	1,812.1	45.5	77.2	426.9	165.4
	<b>Нийт</b>	<b>246,013.9</b>	<b>21,515.1</b>	<b>23,422.9</b>	<b>18,803.6</b>	<b>9,574.4</b>

### 3.4. ЕРДИЙН ДААТГАЛЫН ХУРААМЖ



Ердийн даатгалын нийт хураамж **575.7** тэрбум төгрөгт хүрч өмнөх оноос **15.5** хувиар өссөн байна.

Даатгалын компаниуд **611.8** тэрбум төгрөгийн даатгагчийн баталгаа гаргасан байна.



Тайлант онд ердийн даатгалын нийт хураамжийн орлого 575.7 тэрбум төгрөг байгаагаас даатгалын хураамжийн буцаалтад 19.5 тэрбум төгрөг, давхар даатгалын хураамжийн зардалд 195.2 тэрбум төгрөг төлж, даатгалын хураамжийн цэвэр орлого 360.9 тэрбум төгрөгт хүрсэн байна. Даатгагчид хөрөнгийн даатгалын хувьд хамгийн их буюу 90.1 тэрбум төгрөгийг давхар даатгалын хураамж хэлбэрээр шилжүүлсэн байна. /Хүснэгт №19-д дэлгэрэнгүйг харуулав/

## Хүснэгт №19. Ердийн даатгалын хураамж /сая төгрөгөөр/

Даатгалын хэлбэр	Даатгалын хураамжийн нийт орлого	Үүнээс даатгалын зуучлагчаар дамжиж орсон	Үүнээс даатгалын төлөөлөгчөөр дамжиж орсон	Даатгалын хураамжийн буцаалт	Давхар даатгалын хураамжийн зардал	Даатгалын хураамжийн цэвэр орлогын дүн
<b>1. Сайн дурын даатгал</b>						
1.1 Гэнэтийн осол, эмчилгээний даатгал	102,188.6	19,977.2	31,561.3	3,448.9	10,255.5	88,484.2
Үүнээс: Ипотекийн даатгал	8,500.1	5,687.6	15.9	48.9	-	8,451.1
1.2 Хөрөнгийн даатгал	146,589.1	26,705.6	21,637.3	913.2	102,716.5	42,959.4
Үүнээс: Ипотекийн даатгал	12,755.2	7,799.2	0.5	78.0	109.6	12,567.6
1.3 Авто тээврийн хэрэгслийн даатгал	139,346.8	47,442.0	69,275.0	6,670.5	5,928.7	126,747.6
1.4 Ачааны даатгал	6,824.8	425.7	2,524.8	94.1	4,123.3	2,607.5
1.5 Барилга угсралтын даатгал	12,554.3	3,267.9	5,863.9	857.5	8,182.0	3,514.8
1.6 Газар тариалангийн даатгал	-	-	-	-	-	-
1.7 Мал амьтдын даатгал	4,128.6	3,287.7	491.6	1.5	1,642.0	2,485.1
Үүнээс малын индексжүүлсэн даатгал	3,175.6	1,294.6	123.8	1.0	466.5	2,708.2
1.8 Агаарын хөлгийн даатгал	21,578.9	-	2,157.4	1,484.8	18,562.2	1,531.9
1.9 Авто тээврийн хэрэгслийн жолоочийн хариуцлагын даатгал	1,363.6	240.2	759.4	23.1	88.5	1,252.0
1.10 Хариуцлагын даатгал	58,801.3	5,961.1	40,634.8	3,146.7	32,148.7	23,506.0
1.11 Санхүүгийн даатгал	6,093.0	598.8	2,893.5	75.1	4,422.0	1,595.9
1.12 Зээлийн даатгал	7,631.2	6,365.8	286.8	177.8	118.6	7,334.9
1.13 Итгэлцлийн даатгал	62.3	-	36.2	-	23.7	38.6
1.14 Төмөр замын болон усан замын тээврийн хэрэгслийн даатгал	66.7	-	5.3	-	12.7	54.0
1.15 Төмөр замын эсхүл усан замын тээврийн хэрэгслийг өмчлөх, эзэмших ашиглахтай холбоотой хариуцлагын даатгал	-	-	-	-	-	-
1.16 Агаарын хөлгийг өмчлөх, эзэмших, ашиглахтай холбоотой хариуцлагын даатгал	8,348.8	-	823.0	376.5	7,010.1	962.3
<b>2. Албан журмын даатгал</b>						
2.1 Жолоочийн хариуцлагын даатгал	60,132.9	25,515.6	22,620.8	2,253.2	-	57,879.7
<b>НИЙТ ДҮН</b>	<b>575,711.0</b>	<b>139,787.7</b>	<b>201,571.3</b>	<b>19,522.6</b>	<b>195,234.5</b>	<b>360,954.0</b>

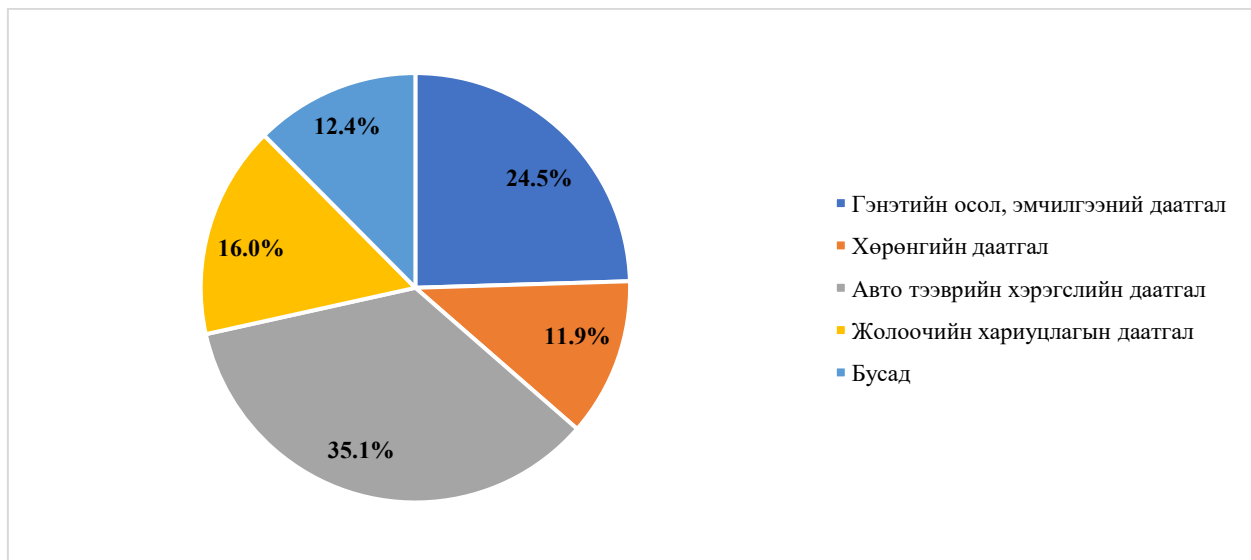
Ердийн даатгалын нийт хураамжийн дүнд автотээврийн хэрэгслийн болон хөрөнгийн даатгалын хураамжийн орлого хамгийн их буюу 27.0 хувь, 25.9 хувийг тус тус эзэлж байна. Гэнэтийн осол, эмчилгээний даатгал, жолоочийн хариуцлагын даатгал, хариуцлагын даатгал нь ердийн даатгалын нийт хураамжийн 34.6 хувийг, үлдсэн 12.5 хувийг бусад даатгалын хэлбэрийн хураамжийн орлого бүрдүүлсэн. Үүнээс онцолбол, санхүүгийн болон итгэлцлийн даатгалын хэлбэрийн даатгалын хураамжийн орлого өмнөх онтой харьцуулахад 2 дахин өссөн байна. /Хүснэгт №20, Дүрслэл №17/

Хүснэгт №20. Ердийн даатгалын хураамж /даатгалын хэлбэрээр/

№	Даатгалын хэлбэр	Байгуулагдсан даатгалын гэрээний тоо		Даатгалын нийт хураамж /сая.төг/		Өсөлт/ Бууралт	Эзлэх хувь
		2024	2025	2024	2025		
<b>Сайн дурын даатгал</b>							
1	Гэнэтийн осол, эмчилгээний даатгал	253,982	284,825	75,504.5	88,484.2	17.2%	24.5%
1.1	Үүнээс: Ипотекийн даатгал	52,651	75,853	7,119.8	8,451.1	18.7%	2.3%
2	Хөрөнгийн даатгал	203,763	228,005	128,864.9	42,959.4	-66.7%	11.9%
2.1	Үүнээс: Ипотекийн даатгал	70,562	61,477	11,060.7	12,567.6	13.6%	3.5%
3	Авто тээврийн хэрэгслийн даатгал	156,225	140,697	134,696.4	126,747.6	-5.9%	35.1%
4	Ачааны даатгал	599	782	6,258.5	2,607.5	-58.3%	0.7%
5	Барилга угсралтын даатгал	81	119	10,094.7	3,514.8	-65.2%	1.0%
6	Газар тариалангийн даатгал	150	0	0.0	0.0	#DIV/0!	0.0%
7	Мал амьтдын даатгал	4,065	3,454	3,945.7	2,485.1	-37.0%	0.7%
7.1	Үүнээс: Малын индексжүүлсэн даатгал	3,420	2,555	733.5	2,708.2	269.2%	0.8%
8	Агаарын хөлгийн даатгал	33	106	22,108.6	1,531.9	-93.1%	0.4%
9	Авто тээврийн хэрэгслийн жолоочийн хариуцлагын даатгал	3,862	4,751	1,424.7	1,252.0	-12.1%	0.3%
10	Хариуцлагын даатгал	93,755	112,011	42,399.1	23,506.0	-44.6%	6.5%
11	Санхүүгийн даатгал	154	530	3,863.3	1,595.9	-58.7%	0.4%
12	Зээлийн даатгал	35,579	68,388	4,275.9	7,334.9	71.5%	2.0%

13	Итгэлцлийн даатгал	33	11	79.0	38.6	-51.2%	0.0%
14	Төмөр замын болон усан замын тээврийн хэрэгслийн даатгал	1	4	0.0	54.0	-	0.0%
15	Төмөр замын эсхүл усан замын тээврийн хэрэгслийг өмчлөх, эзэмших ашиглахтай холбоотой хариуцлагын даатгал	0	0	0.0	0.0	-	0.0%
16	Агаарын хөлгийг өмчлөх, эзэмших, ашиглахтай холбоотой хариуцлагын даатгал	53	35	9,763.4	962.3	-90.1%	0.3%
<b>Албан журмын даатгал</b>							
1	Жолоочийн хариуцлагын даатгал	850,492	875,282	55,049.8	57,879.7	5.1%	16.0%
<b>НИЙТ ДҮН</b>		<b>1,602,827</b>	<b>1,719,000</b>	<b>498,328.5</b>	<b>360,954.0</b>	<b>-27.6%</b>	<b>100.0%</b>

Дүрслэл №17. Ердийн даатгалын хураамжийн орлогод эзлэх хувь /даатгалын хэлбэр/



### Даатгагчийн баталгаа

2025 онд нэр бүхий 10 даатгалын компаниас даатгагчийн баталгааны 4 төрлөөр 1299 нийт 611.8 тэрбум төгрөгийн дүнтэй 336 баталгаа гаргаж 19.8 тэрбум төгрөгийн хураамжтай ажилласан байна. /Хүснэгт №21/

## Хүснэгт №21. Даатгагчийн баталгаа

Баталгааны төрөл	Баталгааны дүн	Эзлэх хувь	Нийт хураамж	Эзлэх хувь
Гүйцэтгэлийн баталгаа	274,594,547,452.2	44.9%	11,711,165,887.0	59.1%
Тендерийн баталгаа	34,711,680,490.9	5.7%	1,980,354,277.0	10.0%
Урьдчилгаа төлбөрийн баталгаа	301,285,427,632.0	49.2%	6,012,055,627.0	30.3%
Чанарын баталгаа	1,248,828,764.0	0.2%	108,243,620.0	0.5%
Нийт дүн	611,840,484,339.01	100.0%	19,811,819,411.0	100.0%

## 3.5. ЕРДИЙН ДААТГАЛЫН НӨХӨН ТӨЛБӨР



Ердийн даатгалын нөхөн төлбөр **189.1** тэрбум төгрөгт хүрч өмнөх оноос **19.4** хувиар өссөн байна.

Ердийн даатгалын компаниудын нийт нөхөн төлбөрийн зардал 189.1 тэрбум төгрөг байгаа ба үүнээс 35.5 тэрбум төгрөгийн нөхөн төлбөрийг давхар даатгагч хариуцан, 4.8 тэрбум төгрөгийн нөхөн төлбөрийг буруутай этгээдээр төлүүлж, 148.7 тэрбум төгрөгийн нөхөн төлбөрийн цэвэр зардал гарсан байна. Барилга угсралтын даатгалын хэлбэрийн бүтээгдэхүүний хувьд хамгийн их буюу 16.9 тэрбум төгрөгийн нөхөн төлбөрийг давхар даатгагчаас хариуцсан байна. /Хүснэгт №22/

Хүснэгт №22. Ердийн даатгалын нөхөн төлбөр /сая төгрөгөөр/

№	Даатгалын хэлбэр	Нийт нөхөн төлбөрийн зардал	Үүнээс давхар даатгагчийн хариуцсан	Үүнээс буруутай этгээдээс төлүүлсэн	Нөхөн төлбөрийн цэвэр зардлын дүн	Даатгалын гэрээний зардал
<b>Сайн дурын даатгал</b>						
1	Гэнэтийн осол, эмчилгээний даатгал	45,325.4	4,503.1	11.9	40,810.4	7,367.0
1.1	Үүнээс: Ипотекийн даатгал	1,481.5	0.0	100.3	1,381.2	412.3
2	Хөрөнгийн даатгал	8,416.9	2,006.4	553.2	5,857.3	9,049.9
2.1	Үүнээс: Ипотекийн даатгал	1,073.8	0.0	466.5	607.4	908.5
3	Авто тээврийн хэрэгслийн даатгал	49,776.1	1,279.6	1,181.0	47,315.5	24,884.2
4	Ачааны даатгал	846.9	265.1	0.0	581.8	603.0

5	Барилга угсралтын даатгал	18,375.3	16,940.0	0.0	1,435.3	688.3
6	Газар тариалангийн даатгал	0.0	0.0	0.0	0.0	0.0
7	Мал амьтдын даатгал	110.3	0.7	0.0	109.6	774.5
7.1	Үүнээс: Малын индексжүүлсэн даатгал	0.9	0.1	0.0	0.8	47.9
8	Агаарын хөлгийн даатгал	12,347.6	10,165.6	0.0	2,182.1	736.6
9	Авто тээврийн хэрэгслийн жолоочийн хариуцлагын даатгал	309.9	0.0	152.5	157.4	566.8
10	Хариуцлагын даатгал	3,316.5	316.4	52.8	2,947.3	5,451.3
11	Санхүүгийн даатгал	53.6	29.3	134.4	-110.0	343.8
12	Зээлийн даатгал	2,094.6	0.0	2,131.7	-37.2	1,471.0
13	Итгэлцлийн даатгал	0.0	0.0	0.0	0.0	9.1
14	Төмөр замын болон усан замын тээврийн хэрэгслийн даатгал	0.0	0.0	0.0	0.0	0.3
15	Төмөр замын эсхүл усан замын тээврийн хэрэгслийг өмчлөх, эзэмших ашиглахтай холбоотой хариуцлагын даатгал	0.0	0.0	0.0	0.0	0.0
16	Агаарын хөлгийг өмчлөх, эзэмших, ашиглахтай холбоотой хариуцлагын даатгал	185.6	0.0	0.0	185.6	102.5
<b>Албан журмын даатгал</b>						
1	Жолоочийн хариуцлагын даатгал	47,916.5	0.0	659.3	47,257.2	9,887.6
<b>Нийт дүн</b>		<b>189,075.1</b>	<b>35,506.1</b>	<b>4,876.8</b>	<b>148,692.3</b>	<b>61,936.1</b>

Ердийн даатгалын нөхөн төлбөрийн 28.3 хувийг автотээврийн хэрэгслийн, 27.9 хувийг жолоочийн даатгал эзэлж байгаа бөгөөд өмнөх онтой харьцуулахад тус тус 23.0, 24.0 хувиар өссөн байна. Мөн бусад даатгалын хэлбэрийн бүтээгдэхүүнээс онцолбол мал амьтдын даатгалын нөхөн төлбөр зудын гамшигтай холбоотойгоор өмнөх онтой харьцуулахад 3 дахин өссөн. /Хүснэгт №23, Дүрслэл №18/

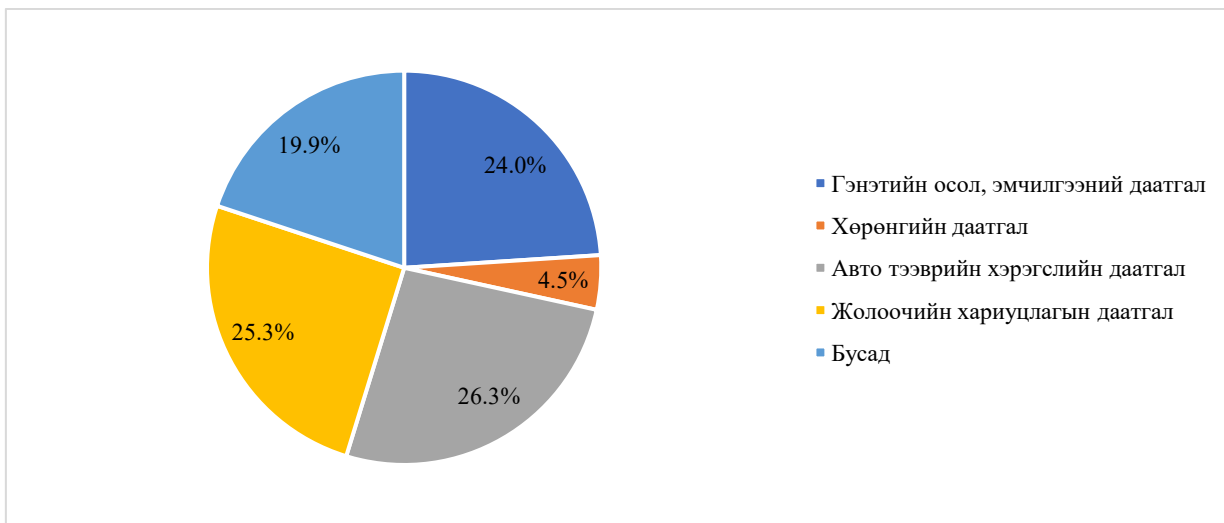
Хүснэгт №23. Ердийн даатгалын нөхөн төлбөр /даатгалын хэлбэрээр/

№	Даатгалын хэлбэр	Нөхөн төлбөр олгогдсон гэрээний тоо		Нийт нөхөн төлбөрийн зардал /сая.төг/		Ө/Б	Эзлэх хувь
		2024	2025	2024	2025		
<b>Сайн дурын даатгал</b>							
1	Гэнэтийн осол, эмчилгээний даатгал	29,693	21,166	26,764.5	45,325.4	69.3%	24.0%

36 | Даатгалын салбарын 2025 оны жилийн эцсийн үйл ажиллагааны нэгдсэн тайлан

1.1	Үүнээс: Ипотекийн даатгал	27	1595	1,123.1	1,481.5	31.9%	0.8%
2	Хөрөнгийн даатгал	2,323	2,510	14,802.8	8,416.9	-43.1%	4.5%
2.1	Үүнээс: Ипотекийн даатгал	470	263	931.4	1,073.8	15.3%	0.6%
3	Авто тээврийн хэрэгслийн даатгал	23,801	23,448	44,764.7	49,776.1	11.2%	26.3%
4	Ачааны даатгал	73	132	966.0	846.9	-12.3%	0.4%
5	Барилга угсралтын даатгал	2	10	92.1	18,375.3	19861.5%	9.7%
6	Газар тариалангийн даатгал	0	0	0.0	0.0	-	0.0%
7	Мал амьтдын даатгал	438	83	13,239.2	110.3	-99.2%	0.1%
7.1	Үүнээс: Малын индексжүүлсэн даатгал	12	4	97.8	0.9	-99.1%	0.0%
8	Агаарын хөлгийн даатгал	5	5	5,119.4	12,347.6	141.2%	6.5%
9	Авто тээврийн хэрэгслийн жолоочийн хариуцлагын даатгал	16	102	239.4	309.9	29.5%	0.2%
10	Хариуцлагын даатгал	1063	1214	2,570.9	3,316.5	29.0%	1.8%
11	Санхүүгийн даатгал	2	2	51.9	53.6	3.2%	0.0%
12	Зээлийн даатгал	844	301	5,464.1	2,094.6	-61.7%	1.1%
13	Итгэлцлийн даатгал	2	0	38.2	0.0	-100.0%	0.0%
14	Төмөр замын болон усан замын тээврийн хэрэгслийн даатгал	0	0	0.0	0.0	-	0.0%
15	Төмөр замын эсхүл усан замын тээврийн хэрэгслийг өмчлөх, эзэмших ашиглахтай холбоотой хариуцлагын даатгал	0	0	0.0	0.0	-	0.0%
16	Агаарын хөлгийг өмчлөх, эзэмших, ашиглахтай холбоотой хариуцлагын даатгал	8	7	72.6	185.6	155.7%	0.1%
<b>Албан журмын даатгал</b>							
1	Жолоочийн хариуцлагын даатгал	34,946	37,484	44,140.0	47,916.5	8.6%	25.3%
<b>НИЙТ ДҮН</b>		<b>93,216</b>	<b>86,464</b>	<b>158,325.6</b>	<b>189,075.1</b>	<b>19.4%</b>	<b>100.0%</b>

Дүрслэл №18. Ердийн даатгалын нөхөн төлбөрийн эзлэх хувь /даатгалын хэлбэр/



## 4. УРТ ХУГАЦААНЫ ДААТГАЛ

## 4.1. УРТ ХУГАЦААНЫ ДААТГАГЧИЙН ХӨРӨНГӨ



Урт хугацааны даатгагчийн хөрөнгө **29.0** тэрбум төгрөгт хүрсэн байна. Үүнээс хөрөнгө оруулалтад **53.1** хувь нь байршиж байна

Тайлант хугацаанд урт хугацааны даатгалын компаниудын нийт хөрөнгө 29.0 тэрбум төгрөгт хүрч, өмнөх онтой харьцуулахад 10.4 хувиар өссөн. Урт хугацааны даатгалын компаниудын нийт хөрөнгийн 79.5 хувь нь хөрөнгө оруулалт хэлбэрээр байршиж байна. /Хүснэгт №24/

Хүснэгт №24. Урт хугацааны даатгагчдын хөрөнгө /сая төгрөгөөр/

Хөрөнгийн ангилал	2024			2025				Ө/Б	Эзлэх хувь
	Нэйшн л лайф даатгал	Манда л лайф даатгал	Нийт	Нэйшн л лайф даатгал	Манда л лайф даатгал	Конне к лайф даатгал	Нийт		
Мөнгө, түүнтэй адилтгах хөрөнгө	186.8	120.9	307.6	677.9	2,510.8	2,888.3	6,076.9	1875.6%	20.9%
Даатгалын авлагын дүн	121.8	-	121.8	205.3	105.4	127.3	438.0	259.6%	1.5%
Хөрөнгө оруулалтын дүн	6,986.9	7,441.8	14,428.7	6,550.2	6,917.8	1,950.0	15,418.0	6.9%	53.1%
Үндсэн хөрөнгө /Цэвэр/	2,646.1	48.8	2,695.0	3,817.3	524.2	8.1	4,349.5	61.4%	15.0%
Биет бус хөрөнгө /Цэвэр/	5.5	58.5	64.0	-	60.2	-	60.2	-5.9%	0.2%
Бусад	513.1	24.0	537.1	837.1	384.8	1,496.8	2,718.7	406.2%	9.4%
<b>НИЙТ ХӨРӨНГИЙН ДҮН</b>	<b>10,460.1</b>	<b>7,694.0</b>	<b>18,154.2</b>	<b>12,087.7</b>	<b>10,503.2</b>	<b>6,470.5</b>	<b>29,061.4</b>	<b>60.1%</b>	<b>100.0%</b>

## 4.2. УРТ ХУГАЦААНЫ ДААТГАЛЫН ХУРААМЖ



Урт хугацааны даатгалын хураамж **8.8** тэрбум төгрөгт хүрч өмнөх оноос **2** дахин өссөн байна.

Тайлант үед урт хугацааны даатгалын нийт хураамжийн орлого 8.8 тэрбум төгрөгт хүрч өмнөх оноос 95.5 хувиар өссөн. Үүнээс хугацаат амьдралын даатгалын хураамж 3 дахин өсөж нийт урт хугацааны даатгалын хураамжийн 33.7 хувийг эзэлж байна. /Хүснэгт №25/

Хүснэгт №25. Урт хугацааны даатгалын хураамж

№	Даатгалын хэлбэр	Байгуулагдсан даатгалын гэрээний тоо		Даатгалын нийт хураамж /сая.төг/		Ө/Б	Эзлэх хувь
		2024	2025	2024	2025		
1	Хугацаат амьдралын даатгал	168	7240	760.6	2985.3	292.5%	33.7%
2	Насан туршийн даатгал	0	0	0.0	0.0	-	0.0%
3	Хуримтлалын даатгал	222	462	1,096.1	2572.9	134.7%	29.1%
4	Тэтгэврийн даатгал	800	612	746.4	840.6	12.6%	9.5%
5	Эрүүл мэндийн даатгал	302	88,400	1,922.4	2447.4	27.3%	27.7%
6	Аннуити даатгал	0	0	0.0	0.0	-	0.0%
ДҮН		1492	96,714	4,525.5	8,846.3	95.5%	100.0%

## 4.3. УРТ ХУГАЦААНЫ ДААТГАЛЫН НӨХӨН ТӨЛБӨР



Урт хугацааны даатгалын нөхөн төлбөр **4.6** тэрбум төгрөг байгаагийн **1.9** тэрбум төгрөгийг эрүүл мэндийн даатгалын хэлбэрийн хувьд олгожээ

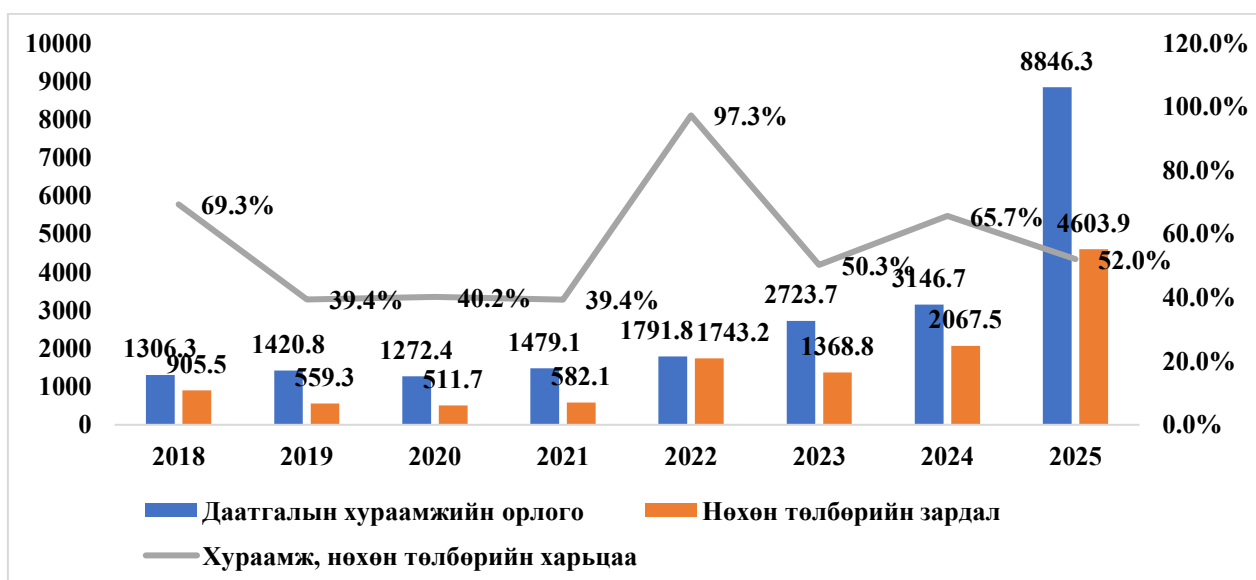
2025 онд урт хугацааны даатгалын компаниудын олгосон нөхөн төлбөр 4.6 тэрбум төгрөгт байгаа ба үүнээс 41.5 хувийг эрүүл мэндийн даатгал эзэлж байна. Мөн урт хугацааны даатгалын хураамжийн өсөлт, нөхөн төлбөрийн өсөлтийг давсан үзүүлэлттэй байгаа ба хураамж, нөхөн төлбөрийн харьцаа 52.0 хувьтай байна. /Хүснэгт №26, Дүрслэл №19/

## Хүснэгт №26. Урт хугацааны даатгалын нөхөн төлбөр

№	Даатгалын хэлбэр	Нөхөн төлбөр олгогдсон гэрээний тоо		Даатгалын нөхөн төлбөр /сая.төг/		Ө/Б	Эзлэх хувь
		2024	2025	2024	2025		
1	Хугацаат амьдралын даатгал	27	29	99.5	139.5	40.3%	3.0%
2	Насан туршийн даатгал	0	0	0.0	0.0	-	0.0%
3	Хуримтлалын даатгал	54	66	47.0	1,489.2	3071.1%	32.3%
4	Тэтгэврийн даатгал	111	199	409.9	1,064.9	159.8%	23.1%
5	Эрүүл мэндийн даатгал	92	97	1,501.9	1,910.3	27.2%	41.5%
6	Аннуити даатгал	0	0	0.0	0.0	-	0.0%
ДҮН		284	391	2,058.3	4,603.9	123.7%	100.0%

Иргэд, даатгуулагчдын урт хугацааны даатгалд хамрагдах хандлага нэмэгдэж буйтай холбоотой даатгалын хураамжийн өсөлт тогтмол өсөлттэй байна.

## Дүрслэл №19. Урт хугацааны даатгалын хураамж, нөхөн төлбөр /сая.төг/



## 5. ДОТООДЫН ДАВХАР ДААТГАЛ



Давхар даатгалын хураамж

**11.4** тэрбум төгрөг

Давхар даатгалын нөхөн

төлбөр **3.6** тэрбум төгрөг

Тайлант хугацаанд “Үндэсний давхар даатгал” ХК нь 14 даатгалын хэлбэрээр 496 давхар даатгалын гэрээ байгуулж, 11.4 тэрбум төгрөгийн давхар даатгалын хураамж төвлөрүүлж ажилласны 25.0 хувийг хөрөнгийн даатгалын хураамж бүрдүүлж байна. Тус компанийн хувьд тайлант хугацаанд автотээврийн хэрэгслийн, хөрөнгийн болон мал, амьтдын даатгалын нөхөн төлбөрт нийт 3.5 тэрбум төгрөгийн нөхөн төлбөр олгосон байна. Үүнээс 53.1 хувийг малын хөрөнгийн даатгалын бүтээгдэхүүн эзэлж байна. /Хүснэгт №27/

Хүснэгт №27. Давхар даатгалын хураамж, нөхөн төлбөр

№	Даатгалын хэлбэр	Даатгалын гэрээний тоо		Даатгалын нийт хураамж /сая.төг/		Нийт төлсөн нэхэмжлэл /сая.төг/	
		2024	2025	2024	2025	2024	2025
1	Гэнэтийн осол, эмчилгээний зардлын даатгал	9	22	137.0	1,713.8	0.0	484.0
2	Хөрөнгийн даатгал	67	103	2595.9	2,859.1	573.1	1,889.4
3	Автотээврийн хэрэгслийн даатгал	38	55	1676.5	1,235.5	678.4	1,058.6
4	Ачааны даатгал	22	25	197.0	255.1	0.0	0.0
5	Барилга угсралтын даатгал	23	32	273.1	372.1	0.0	8.6
6	Мал амьтдын даатгал	8	2	1404.6	1,788.2	14580.7	0.0
6.1	Үүнээс: Малын индексжүүлсэн даатгал	8	2	1404.6	1,740.7	14580.7	0.0
8	Агаарын хөлгийн даатгал	4	3	131.5	117.4	0.0	0.0
9	Хариуцлагын даатгал	40	221	1044.1	2,942.8	0.0	112.9
10	Санхүүгийн даатгал	21	29	84.3	106.5	0.0	0.0
11	Зээлийн даатгал	1	-	36.5	-	0.0	0.0
12	Төмөр замын болон усан замын тээврийн хэрэгслийн даатгал	1	1	104.4	1.2	0.0	4.6
13	Агаарын хөлгийг өмчлөх, эзэмших, ашиглахтай холбоотой хариуцлагын даатгал	3	3	12.7	21.9	0.0	0.0

42 | Даатгалын салбарын 2025 оны жилийн эцсийн үйл ажиллагааны нэгдсэн тайлан

14	Төмөр замын эсхүл усан замын тээврийн хэрэгслийг өмчлөх, эзэмших ашиглахтай холбоотой хариуцлагын даатгал	1	-	0.0	-	0.0	0.0
<b>Дүн</b>		<b>237</b>	<b>496</b>	<b>7697.7</b>	<b>11,413.7</b>	<b>15,832.3</b>	<b>3,558.1</b>

## 6. АЛБАН ЖУРМЫН ДААТГАЛ



Даатгалын хураамж: **60.1** тэрбум төгрөг



Даатгалын нөхөн төлбөр: **47.9** тэрбум төгрөг

Хохирлын  
харьцаа:  
**90.1%**

Жолоочийн хариуцлагын албан журмын даатгал нь сүүлийн 5 жилийн дунджаар ердийн даатгалын нийт хураамжийн орлогын 12.5 хувийг, нийт нөхөн төлбөрийн 29.1 хувийг мөн нийт байгуулагдсан даатгалын гэрээний 54.1 хувийг, нийт нөхөн төлбөр олгогдсон гэрээний 44.9 хувийг тус тус бүрдүүлж байна. /Хүснэгт №28-д дэлгэрэнгүй харуулав/

Хүснэгт №28. ЖХАЖД-ын хураамж, нөхөн төлбөр /2021-2025/

№	Үзүүлэлт	2021	2022	2023	2024	2025	Дундаж
1	ЖХАЖД нийт хураамжийн орлого /сая.төг/	37,323.5	40,954.8	46,867.1	55,049.8	60,132.9	48,065.6
2	Ердийн даатгалын нийт хураамжид эзлэх хувь	15.5%	13.7%	12.1%	11.0%	10.4%	12.5%
3	ЖХАЖД нийт нөхөн төлбөр /сая.төг/	18,663.7	31,901.9	35,604.9	44,140.0	47,916.5	35,645.4
4	Ердийн даатгалын нийт нөхөн төлбөрт эзлэх хувь	27.8%	34.4%	30.0%	27.8%	25.3%	29.1%
5	ЖХАЖД гэрээний тоо	690,589.0	735,854.0	812,395.0	850,492.0	875,282.0	792,922.4
6	Ердийн даатгалын нийт байгуулагдсан гэрээнд эзлэх хувь	59.3%	54.8%	52.6%	53.1%	50.9%	54.1%
7	ЖХАЖД-ийн нөхөн төлбөр олгосон гэрээний	23,760.0	35,522.0	26,867.0	34,946.0	37,484.0	31,715.8
8	Ердийн даатгалын нийт нөхөн төлбөр олгосон гэрээнд эзлэх хувь	57.6%	38.0%	47.9%	37.5%	43.3%	44.9%

Тайлант үед даатгалын компаниуд 4.9 их наяд төгрөгийн үнэлгээ бүхий жолоочийн хариуцлагын албан журмын даатгалын эрсдэлийг хүлээн авч, 60.1 тэрбум төгрөгийн даатгалын хураамжийн орлогыг бүрдүүлэн, 47.9 тэрбум төгрөгийн нөхөн төлбөр олгосон. Уг даатгалын бүтээгдэхүүний хохирлын харьцаа 85.2 хувь байгаа нь олон улсын дундаж түвшнээс харьцангуй дээгүүр байна. /Хүснэгт №29-д дэлгэрэнгүй харуулав/

Хүснэгт №29. ЖХАЖД-ын хураамж, нөхөн төлбөр, хохирлын харьцаа  
/сая төгрөгөөр/

№	Даатгалын компани	Даатгалын хураамжийн нийт орлого	Орлогод тооцсон хураамжийн дүн	Нийт нөхөн төлбөрийн зардал	Нөхөн төлбөрийн цэвэр зардлын дүн	Хохирлын харьцаа
1	Агис менежмент даатгал	459.3	166.0	183.6	183.6	110.6%
2	Иншүрко даатгал	105.5	38.7	44.7	44.7	115.5%
3	Агула даатгал	1,106.1	1,043.4	792.5	782.9	76.0%
4	Хаан даатгал	3,418.7	3,059.3	3,306.8	3,306.8	108.1%
5	Мандал даатгал	522.4	603.6	687.6	687.6	113.9%
6	Практикал даатгал	4,562.2	3,792.8	3,236.6	3,236.5	85.3%
7	Ган зам даатгал	62.2	56.2	19.4	19.4	34.5%
8	Амар даатгал	1,510.0	1,362.2	714.7	714.7	52.5%
9	Улаанбаатар хотын даатгал	8,484.8	7,587.4	5,756.5	5,732.4	75.9%
10	Номин даатгал	6,143.7	5,152.6	4,787.6	4,781.8	92.9%
11	Тэнгэр даатгал	1,208.2	1,253.3	1,226.3	1,226.3	97.8%
12	Монгол даатгал	4,048.3	4,257.2	3,395.8	3,390.9	79.8%
13	Миг даатгал	12,819.1	10,495.1	8,670.0	8,108.1	82.6%
14	Мөнх даатгал	5,162.3	4,751.8	3,283.6	3,259.6	69.1%
15	Бодь даатгал	2,039.5	1,906.0	1,349.5	1,344.5	70.8%
16	Ард даатгал	8,124.0	10,140.1	9,847.7	9,823.9	97.1%
17	Монре даатгал	356.6	543.3	613.8	613.8	113.0%
<b>Нийт дүн</b>		<b>60,132.9</b>	<b>56,209.1</b>	<b>47,916.5</b>	<b>47,257.2</b>	<b>85.2%</b>

## 7. ДААТГАЛЫН МЭРГЭЖЛИЙН ОРОЛЦОГЧ

## 7.1. ДААТГАЛЫН ЗУУЧЛАГЧ



**Зуучилсан даатгалын хураамжийн орлого: 166.5 тэрбум төгрөг**  
**Даатгалын зуучлагчийн шимтгэл: 34.4 тэрбум төгрөг**

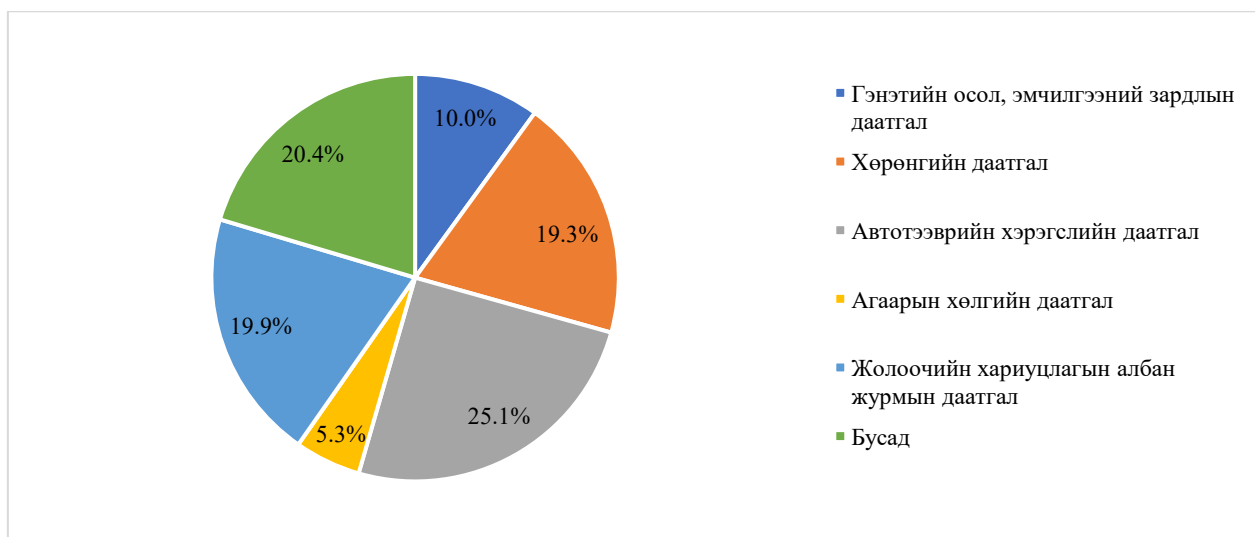
Тайлант үед 58 даатгалын зуучлагч компани идэвхтэй үйл ажиллагаа явуулж нийт 117.0 их наяд төгрөгийн үнэлгээ бүхий даатгалын гэрээг зуучилж, 166.5 тэрбум төгрөгийн даатгалын хураамжийн орлогыг бүрдүүлэн, 34.4 тэрбум төгрөгийн даатгалын зуучлалын шимтгэлийн орлоготой ажилласан байна. Үүнээс автотээврийн хэрэгслийн даатгалын хэлбэрийн хувьд хамгийн өндөр буюу 9.6 тэрбум төгрөгийн даатгалын зуучлалын шимтгэлийн орлоготой байна. /Хүснэгт №30, Дүрслэл №20-д тус тус дэлгэрэнгүй харуулав/

## Хүснэгт №30. Даатгалын зуучлалын дэлгэрэнгүй

Даатгалын хэлбэр	Зуучилсан даатгалын хураамжийн орлого /сая төгрөг/	Зуучилсан даатгалын гэрээний тоо Хувь хүн	Зуучилсан даатгалын гэрээний тоо Хуулийн этгээд	Үүнд: хамрагдсан даатгалын зүйлийн тоо	Даатгалын зуучлалын шимтгэлийн орлого /сая төгрөг/
<b>1. Сайн дурын даатгал</b>					
Гэнэтийн осол, эмчилгээний зардлын даатгал	16,661.9	1,579,021	690	1,549,759	3,672.4
Үүнээс : Ипотекийн даатгал	7,962.3	142,570	0	128,123	1,754.6
Хөрөнгийн даатгал	32,214.2	197,024	13,877	200,698	6,490.2
Үүнээс : Ипотекийн даатгал	13,157.7	151,628	0	133,649	2,937.8
Автотээврийн хэрэгслийн даатгал	41,844.1	24,419	10,837	17,531	9,554.9
Ачааны даатгал	552.5	21	16	31	201.3
Барилга угсралтын даатгал	4,799.0	0	11	16	665.1
Газар тариалангийн даатгал	0.0	0	0	0	0.0
Мал амьтдын даатгал	3,256.0	19,350	0	0	651.2
Үүнээс : Малын индексжүүлсэн даатгал	3,256.0	19,350	0	0	233.7
Агаарын хөлгийн даатгал	8,747.5	0	5	21	1,840.9
Авто тээврийн хэрэгслийн жолоочийн хариуцлагын даатгал	1,198.0	2,460	1,368	1,189	280.5
Хариуцлагын даатгал	10,182.0	998	373	6,225	1,407.8
Санхүүгийн даатгал	1,166.9	0	0	9	188.8
Зээлийн даатгал	7,473.5	85,497	158	139	1,868.1
Итгэлцлийн даатгал	0.0	0	0	0	0.0

Төмөр замын болон усан замын тээврийн хэрэгслийн даатгал	255.2	0	1	104	55.5
Төмөр замын эсхүл усан замын тээврийн хэрэгслийг өмчлөх, эзэмших ашиглахтай холбоотой хариуцлагын даатгал	0.0	0	0	0	0.0
Агаарын хөлгийг өмчлөх, эзэмших, ашиглахтай холбоотой хариуцлагын даатгал	2,630.8	0	3	5	856.8
Хугацаат амьдралын даатгал	1,566.9	4,673	0	1,477	257.4
Үүнээс : Ипотекийн даатгал	1,257.2	3,844	0	1,477	72.2
Насан туршийн даатгал	0.0	0	0	0	0.0
Үүнээс : Ипотекийн даатгал	0.0	0	0	0	0.0
Хуримтлалын даатгал	0.0	0	0	0	0.0
Тэтгэврийн даатгал	0.0	0	0	0	0.0
Эрүүл мэндийн даатгал	865.7	5	26	408	135.3
Аннуити даатгал	0.0	0	0	0	0.0
<b>2. Албан журмын даатгал</b>					
Жолоочийн хариуцлагын албан журмын даатгал	33,132.7	270,339	66,670	243,722	6,320.4
<b>Нийт дүн</b>	<b>166,546.9</b>	<b>2,183,807</b>	<b>94,035</b>	<b>2,021,334</b>	<b>34,446.7</b>

Дүрслэл №20. Зуучилсан даатгалын хураамжийн орлого /эзлэх хувь/



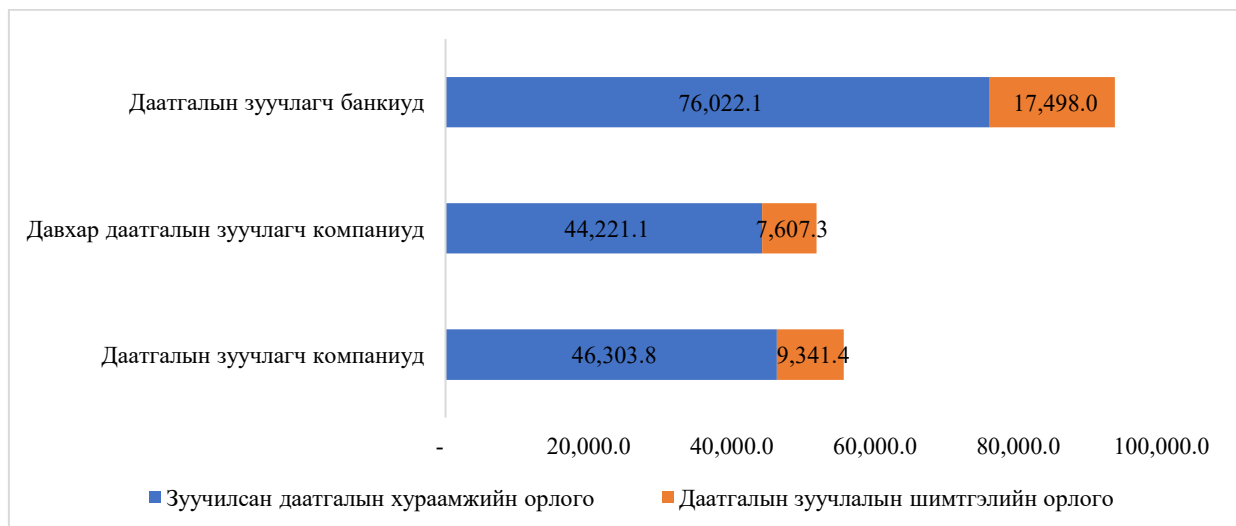
Тайлант үед даатгалын зуучлагч компаниудын зуучилсан даатгалын хураамжийн орлого, даатгалын зуучлалын шимтгэлийн орлогын харьцаа дунджаар 20.7 хувь байгаа бөгөөд даатгалын зуучлагч банк 17.5 тэрбум төгрөг, даатгалын зуучлагч компаниуд 9.3 тэрбум төгрөгийн даатгалын зуучлалын шимтгэлийн орлоготой ажилласан байна. Давхар даатгалын зуучлагч 12 компанийн хувьд 44.2 тэрбум төгрөгийн даатгалын хураамжийн орлого бүрдүүлж, 7.6 тэрбум төгрөгийн шимтгэлийн орлоготой ажилласан байна. /Хүснэгт №31, Дүрслэл №21-д дэлгэрэнгүй харуулав/

## Хүснэгт №31. Зуучилсан даатгалын хураамж, зуучлалын шимтгэл

№	Даатгалын зуучлагч компани	Зуучилсан даатгалын хураамжийн орлого	Даатгалын зуучлалын шимтгэлийн орлого	Харьцаа
<b>Даатгалын зуучлагч банк</b>				
1	Хаан банк	12,546.1	2,974.2	23.7%
2	ХасБанк	15,824.1	2,858.0	18.1%
3	Төрийн банк	12,475.3	3,030.6	24.3%
4	Худалдаа хөгжлийн банк	12,870.3	3,134.8	24.4%
5	Ариг банк	523.3	100.5	19.2%
6	Голомт банк	20,194.1	5,023.9	24.9%
7	Капитрон банк	1,110.6	262.9	23.7%
8	Тээвэр хөгжлийн банк	81.1	16.5	20.3%
9	Богд банк	397.2	96.5	24.3%
<b>Нийт</b>		<b>76,022.1</b>	<b>17,498.0</b>	<b>23.0%</b>
<b>Давхар даатгалын зуучлагч компани</b>				
10	Асимон брокерс	1,706.0	329.4	19.3%
11	Ачит ундарга	945.4	169.0	17.9%
12	Монголиан интернэшнл брокерс	3,170.6	35.4	1.1%
13	Си эн эн икс	10,199.4	2,757.4	27.0%
14	Эс ай би эс	3,222.4	888.7	27.6%
15	Ай Ай Би	2,490.5	440.7	17.7%
16	Ковер хилл	7,447.6	1,156.1	15.5%
17	Хост рок	107.4	25.7	24.0%
18	Конкорал	15.3	4.6	30.0%
19	Финс брокерс	6,400.6	760.9	11.9%
20	Ай брокер	2.8	0.4	15.0%
21	Смарт сонголт	8,512.9	1,039.0	12.2%
<b>Нийт</b>		<b>44,221.1</b>	<b>7,607.3</b>	<b>17.2%</b>
<b>Даатгалын зуучлагч компани</b>				
22	Дэхатун брокер	-	-	#DIV/0!
23	Токи шоф	-	-	#DIV/0!
24	Айшюр ХХ	1,977.3	448.7	22.7%
25	Төр энх уран ХХК	665.2	142.1	21.4%
26	Приорити плас	118.6	26.9	22.7%
27	АЙ ЭС КИНГ ШИЙДЭЛ	161.9	29.8	18.4%
28	Дижитал зууч	32.2	7.5	23.3%
29	Ландон Жи Пи	298.7	139.3	46.6%
30	Блэк бий	2.5	0.5	20.0%
31	Дархан шаркс	1,509.5	408.5	27.1%
32	Нексмайнд	540.1	91.6	17.0%
33	Финекс синержи	1,249.2	299.0	23.9%
34	Оюу-Стар	67.4	13.6	20.2%
35	Нэйшнл иншуранс брокерэйж сервисэс	3.8	0.8	20.0%

36	Профешнл иншурэнс партнер	3,129.1	785.3	25.1%
37	Онч цэгц	2,073.6	442.3	21.3%
38	Ухаалаг ирээдүй шийдэл	4.9	1.3	25.8%
39	Ти Ди Би Лизинг	220.4	50.7	23.0%
40	Цахим капитал	540.7	137.7	25.5%
41	Амбрелла брокер	6.9	1.0	14.3%
42	Хэйва инсур	6,689.7	600.3	9.0%
43	Эн И Би Консалтэнси	-	-	#DIV/0!
44	Чанд финтех	2.3	0.4	18.9%
45	Амарди Дижитал	3,197.8	793.1	24.8%
46	Дэвжих зууч	1,026.3	218.4	21.3%
47	Эн Ай Си брокер	316.7	90.2	28.5%
48	Монголиан иншуранс Брокерейж	219.0	57.2	26.1%
49	Тус брокерс	-	-	#DIV/0!
50	Арм интернэшнл	228.2	62.0	27.2%
51	Цагаан гэрэлт	2,360.3	359.7	15.2%
52	Мастер шийдэл	588.2	138.8	23.6%
53	Монгол бичээч зууч	357.5	101.7	28.5%
54	Дэвжих дэлгэрэх холдинг	323.0	80.2	24.8%
55	Ваяснью Солюшн	1,001.7	238.7	23.8%
56	Сүрэг хараацай	2,329.3	546.6	23.5%
57	Эрсдэлийн шийдэл	3,215.4	903.9	28.1%
58	Смарт брокерс	3,277.0	802.4	24.5%
59	Ренессанс групп	983.2	245.1	24.9%
60	Лоялти солюшн	599.3	121.0	20.2%
61	Эм жи ай би	749.9	181.2	24.2%
62	Нэйшнл эженси	4,665.0	700.2	15.0%
63	АМЕ	1,572.0	73.8	4.7%
<b>Нийт</b>		<b>46,303.8</b>	<b>9,341.4</b>	<b>20.2%</b>
<b>Нийт дүн</b>		<b>166,546.9</b>	<b>34,446.7</b>	<b>20.7%</b>

Дүрслэл №21. Зуучилсан даатгалын хураамж, зуучлалын шимтгэл /сая.төг/



## 7.2. ДААТГАЛЫН ХОХИРОЛ ҮНЭЛЭГЧ



**Хохирол үнэлгээ : 87.3 тэрбум төгрөг**

**Хохирол үнэлгээний орлого: 6.1 тэрбум төгрөг**

Тайлант үед даатгалын хохирол үнэлэгч 29 компани үйл ажиллагаа явуулж, 5 даатгалын хэлбэрийн нийт 87.3 тэрбум төгрөгийн үнэлгээ бүхий 44,097 даатгалын хохирлыг үнэлж, 6.1 тэрбум төгрөгийн даатгалын хохирол үнэлгээний орлоготой ажилласан байна. Даатгалын нийт хохирол үнэлгээний дийлэнх буюу 56.4 хувийг жолоочийн хариуцлагын албан журмын даатгал эзэлж байна. /Хүснэгт №32, №33 болон Дүрслэл №22/

Хүснэгт №32. Даатгалын хохирол үнэлгээ /сая төгрөгөөр/

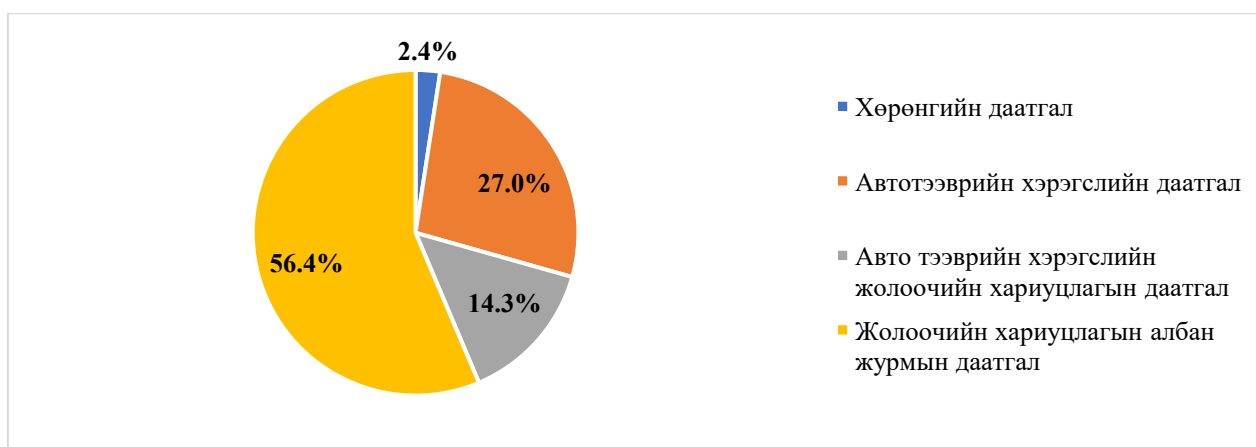
Даатгалын хэлбэр	Даатгалын хохирлын нийт үнэлгээ	Эзлэх хувь	Даатгалын хохирлыг үнэлсэн тоо	Эзлэх хувь	Даатгалын хохирол үнэлгээний орлого	Эзлэх хувь
<b>Сайн дурын даатгал</b>						
Хөрөнгийн даатгал	5,826.4	6.7%	277	0.6%	148.3	2.4%
Үүнээс : Ипотекийн даатгал	27.8	0.0%	11	0.0%	0.5	0.0%
Автотээврийн хэрэгслийн даатгал	22,695.3	26.0%	10,137	23.0%	1,648.9	27.0%
Барилга угсралтын даатгал	3.1	0.0%	3	0.0%	0.3	0.0%
Авто тээврийн хэрэгслийн жолоочийн хариуцлагын даатгал	10,952.4	12.5%	4,325	9.8%	872.4	14.3%
<b>Албан журмын даатгал</b>						
Жолоочийн хариуцлагын албан журмын даатгал	47,842.2	54.8%	29,355	66.6%	3,447.6	56.4%
<b>Дүн</b>	<b>87,319.4</b>	<b>100.0%</b>	<b>44,097</b>	<b>100.0%</b>	<b>6,117.4</b>	<b>100.0%</b>

Хүснэгт №33. Даатгалын хохирол үнэлгээ /компани тус бүрээр/

№	Даатгалын хохирол үнэлэгч компани	Даатгалын хохирлын нийт үнэлгээ /сая.төг/	Даатгалын хохирлыг үнэлсэн тоо	Даатгалын хохирол үнэлгээний орлого /сая.төг/
1	Тэргүүн үнэлгээ ХХК	5,211.2	421	180.6
2	Гранд ассет валью	108.5	125	27.6
3	Хаан үнэлгээ	3,483.1	711	271.3
4	Онцгой үнэлгээ	2,352.1	863	179.3
5	Пиннакл экспертс	7,994.7	1,918	310.4
6	Итгэлт хөрөнгө	399.6	283	20.1
7	ЭНХНАХИА	112.9	88	8.4
8	Хан-Үнэлэмж	-	0	-
9	Тод үнэлгээ	95.2	106	9.1
10	Мөнх эстимэйт	67.0	92	4.7

11	Виннэрвэй	3,414.2	3,093	293.3
12	Тэнцвэр эстимэйт	7,034.3	3,635	469.3
13	Сүлд үнэлгээ	10,098.0	6,139	788.3
14	Банхас	993.6	906	36.5
15	Хас үнэлгээ	14,307.0	11,676	1,145.2
16	Хөрөнгө эстимэйт	5,326.7	794	400.0
17	Кости эстимэйт	2,186.3	2,698	139.1
18	Мастер Үнэлгээ	1,623.8	417	100.3
19	Сэлэнгэ эстимэйт	-	0	-
20	Хос стандарт	123.9	244	31.4
21	Бодит үнэлгээ	1,678.3	748	84.4
22	Ашид билгүүн	15,769.3	7,387	1,252.0
23	Арвижих эстимэйт	180.0	60	11.0
24	Файн эстимэйт	71.6	111	14.4
25	Гэрэгэ эстимэйт	68.3	67	4.4
26	Бэст эстимэйт	173.7	31	11.8
27	Вендо	3,611.2	1,399	291.6
28	Итгэлт эстимэйт	572.8	73	26.2
29	Хөрөнгө үнэлгээний төв	262.4	12	6.7
<b>Нийт дүн</b>		<b>87,319.4</b>	<b>44,097</b>	<b>6,117.4</b>

Дүрслэл №22. Даатгалын нийт хохирол үнэлгээ /эзлэх хувь/



### 7.3. ДААТГАЛЫН ТӨЛӨӨЛӨГЧ



**Даатгалын төлөөлөгчийн бүрдүүлсэн хураамж : 201.6 тэрбум төгрөг**

**Даатгалын төлөөлөгчийн шимтгэл: 33.5 тэрбум төгрөг**

2025 онд даатгалын төлөөлөгчөөр дамжин орсон даатгалын хураамжийн орлого өмнөх оноос 5.9 хувиар өсөж, 201.6 тэрбум төгрөг болсон байна. Даатгалын төлөөлөгчөөр

дамжин орсон даатгалын нийт хураамжийн орлогын 34.4 хувийг автотээврийн хэрэгслийн даатгал эзэлж байна. Тайлант үед даатгалын төлөөлөгч нар 33.5 тэрбум төгрөгийн шимтгэлийн орлоготой ажилласан бөгөөд нэг даатгалын төлөөлөгчид ногдох төлөөлөгчийн шимтгэлийн орлого 17.6 сая төгрөг байна. /Хүснэгт №34, 35, Дүрслэл №23/

Хүснэгт №34. Даатгалын төлөөлөгчөөр дамжин орсон даатгалын нийт хураамж

№	Даатгалын хэлбэр	2024 он	2025 он	Даатгалын хураамжийн өсөлт/бууралт	Даатгалын хураамжид эзлэх хувь
		Даатгалын төлөөлөгчөөр дамжсан даатгалын нийт хураамжийн хэмжээ /сая.төг/			
<b>Сайн дурын даатгал</b>					
1	Гэнэтийн осол, эмчилгээний даатгал	32,104.9	31,561.3	-1.7%	15.7%
2	Хөрөнгийн даатгал	17,163.4	21,637.3	26.1%	10.7%
3	Авто тээврийн хэрэгслийн даатгал	71,734.7	69,275.0	-3.4%	34.4%
4	Ачааны даатгал	2,089.5	2,524.8	20.8%	1.3%
5	Барилга угсралтын даатгал	3,304.6	5,863.9	77.4%	2.9%
6	Газар тариалангийн даатгал	0.0	0.0	#DIV/0!	0.0%
7	Мал амьтдын даатгал	1,111.8	491.6	-55.8%	0.2%
7.1	Үүнээс малын индексжүүлсэн	219.7	123.8	-43.6%	0.1%
8	Агаарын хөлгийн даатгал	6,297.5	2,157.4	-65.7%	1.1%
9	Авто тээврийн хэрэгслийн жолоочийн хариуцлагын даатгал	813.7	759.4	-6.7%	0.4%
10	Хариуцлагын даатгал	13,533.6	40,634.8	200.3%	20.2%
11	Санхүүгийн даатгал	888.0	2,893.5	225.8%	1.4%
12	Зээлийн даатгал	1,172.5	286.8	-75.5%	0.1%
13	Итгэлцлийн даатгал	65.1	36.2	-44.4%	0.0%
14	Төмөр замын болон усан замын тээврийн хэрэгслийн даатгал	0.0	5.3	-	0.0%
15	Төмөр замын эсхүл усан замын тээврийн хэрэгслийг өмчлөх, эзэмших ашиглахтай холбоотой хариуцлагын даатгал	0.0	0.0	-	0.0%
16	Агаарын хөлгийг өмчлөх, эзэмших, ашиглахтай холбоотой хариуцлагын даатгал	1,590.4	823.0	-48.3%	0.4%

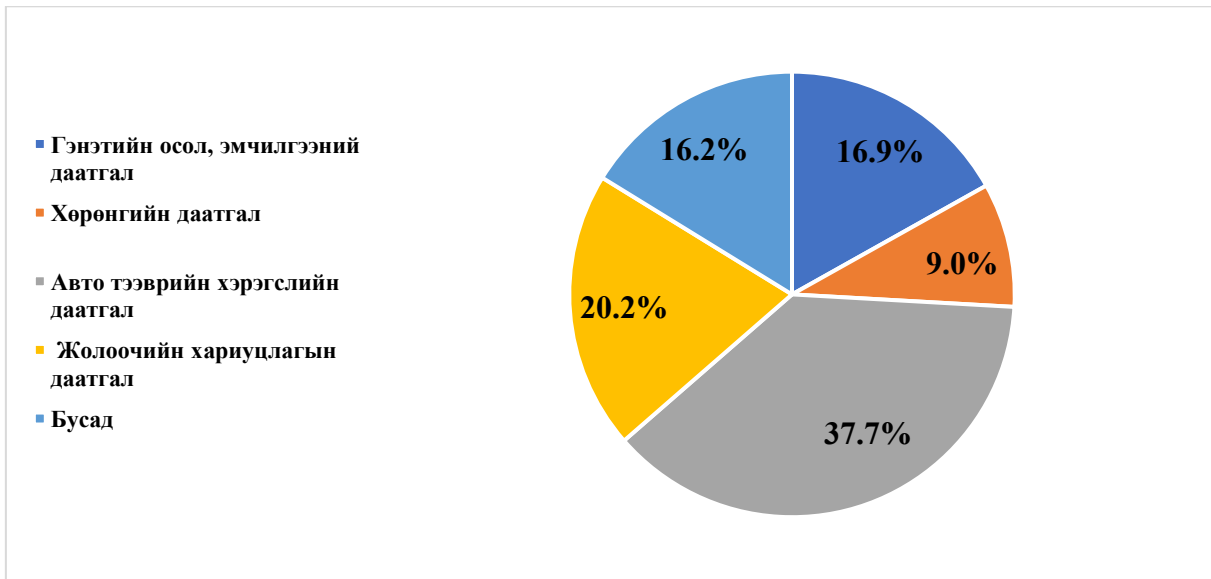
Албан журмын даатгал					
1	Жолоочийн хариуцлагын даатгал	38,395.5	22,620.8	-41.1%	11.2%
<b>НИЙТ ДҮН</b>		<b>190,265.3</b>	<b>201,571.3</b>	<b>5.9%</b>	<b>100.0%</b>

Хүснэгт №35. Даатгалын төлөөлөгчийн шимтгэл

№	Даатгалын хэлбэр	2024 он	2025 он	Өсөлт/Бууралт	Эзлэх хувь
		даатгалын төлөөлөгчийн шимтгэл /сая.төг/			
<b>Сайн дурын даатгал</b>					
1	Гэнэтийн осол, эмчилгээний даатгал	5,146.3	3,572.0	-30.6%	10.7%
2	Хөрөнгийн даатгал	3,315.2	3,250.0	-2.0%	9.7%
3	Авто тээврийн хэрэгслийн даатгал	11,336.1	15,543.2	37.1%	46.4%
4	Ачааны даатгал	219.2	463.0	111.2%	1.4%
5	Барилга угсралтын даатгал	392.6	509.7	29.8%	1.5%
6	Газар тариалангийн даатгал	0.0	0.0	#DIV/0!	0.0%
7	Мал амьтдын даатгал	179.9	143.2	-20.4%	0.4%
	Үүнээс: Малын индексжүүлсэн даатгал	38.8	9.6	-75.3%	0.0%
8	Агаарын хөлгийн даатгал	970.6	734.2	-24.3%	2.2%
9	Авто тээврийн хэрэгслийн жолоочийн хариуцлагын даатгал	115.4	479.9	315.7%	1.4%
10	Хариуцлагын даатгал	1,933.9	4,335.5	124.2%	13.0%
11	Санхүүгийн даатгал	127.8	251.5	96.8%	0.8%
12	Зээлийн даатгал	313.7	181.3	-42.2%	0.5%
13	Итгэлцлийн даатгал	6.3	9.1	45.6%	0.0%
14	Төмөр замын болон усан замын тээврийн хэрэгслийн даатгал	0.0	0.3	#DIV/0!	0.0%
15	Төмөр замын болон усан замын тээврийн хэрэгслийн даатгал	0.0	0.0	-	0.0%
16	Агаарын хөлгийг өмчлөх, эзэмших, ашиглахтай холбоотой хариуцлагын даатгал	422.6	102.2	-75.8%	0.3%
<b>Албан журмын даатгал</b>					
1	Жолоочийн хариуцлагын даатгал	3,769.7	3,898.8	3.4%	11.6%
<b>НИЙТ ДҮН</b>		<b>28,249.4</b>	<b>33,474.0</b>	<b>18.5%</b>	<b>100.0%</b>

Нэг даатгалын төлөөлөгчид ногдох төлөөлөгчийн шимтгэлийн орлого 8.6 сая төгрөг байна.

Дүрслэл №23. Даатгалын төлөөлөгчийн даатгалын нийт хураамж бүрдүүлэлт /эзлэх хувь/



∞∞∞∞ ДААТГАЛЫН ГАЗАР ∞∞∞∞