



# МӨНГӨН ЗЭЭЛИЙН ҮЙЛ АЖИЛЛАГАА ЭРХЛЭГЧДИЙН САНХҮҮГИЙН ТАЙЛАНГИЙН НЭГТГЭЛИЙН ТАНИЛЦУУЛГА

*2025 оны жилийн эцсийн санхүүгийн тайлан*

**БАНК БУС САНХҮҮГИЙН БАЙГУУЛЛАГЫН ГАЗАР  
МӨНГӨН ЗЭЭЛИЙН ЗОХИЦУУЛАЛТЫН АЛБА**

Монгол Улс, Улаанбаатар хот 15160, Чингэлтэй Дүүрэг, Бага тойруу 3, Засгийн газрын  
IV байр. Утас: 51-261101

## Агуулга

Хүснэгтийн жагсаалт.....	1
Товчилсон нэрийн жагсаалт .....	1
Мөнгөн зээлийн үйл ажиллагаа эрхлэгчдийн салбарын ерөнхий төлөв байдал .....	3
Хууль, тогтоомж болон журмын өөрчлөлт, хэрэгжилт .....	3
Статистик үзүүлэлтүүд.....	4
Тархалт.....	4
Активын бүтэц, бүрэлдэхүүн, өөрчлөлт.....	5
Мөнгө ба түүнгэй адилтгах хөрөнгө.....	5
Зээл .....	6
Зээлийн хүү.....	8
Пассивын бүтэц, бүрэлдэхүүн, өөрчлөлт .....	10
Хувь нийүүлсэн хөрөнгө .....	10
Хуримтлагдсан ашиг .....	11
Ашигт ажиллагаа .....	11
Хуулийн этгээдийн ашигт ажиллагаа .....	12
Иргэний ашигт ажиллагаа .....	12
Дүгнэлт .....	13
Актив, пассивын бүтэц.....	13
Ашигт ажиллагаа .....	13

## Хүснэгтийн жагсаалт

Хүснэгт 1 МЗҮАЭ-ийн тоо мэдээлэл.....	3
Хүснэгт 2 Зээлдэгчдийн мэдээлэл.....	4
Хүснэгт 3 Улаанбаатар хотын МЗҮАЭ-дын тархалт.....	4
Хүснэгт 4 Хөдөө орон нутгийн МЗҮАЭ-дын тархалт.....	4
Хүснэгт 5 Активын үзүүлэлтүүд (сая төгрөгөөр).....	5
Хүснэгт 6 Активын интервал (тэрбум төгрөгөөр).....	5
Хүснэгт 7 Мөнгөн хөрөнгийн бүтэц (тэрбум төгрөгөөр).....	6
Хүснэгт 8 Нийт зээлийн бүтэц (сая төгрөгөөр).....	6
Хүснэгт 9 Хуулийн этгээдийн нийт зээлийн үлдэгдэл (сая төгрөгөөр).....	7
Хүснэгт 10 Иргэнээс олгосон нийт зээлийн үлдэгдэл (сая төгрөгөөр).....	7
Хүснэгт 11 Зээлийн хүүгийн интервал (олгосон зээлийн дүнгээр).....	9
Хүснэгт 12 Барьцааны төрлөөр олгосон зээлийн жигнэсэн дундаж хүү.....	9
Хүснэгт 13 Пассивын үзүүлэлтүүд (сая төгрөгөөр).....	10
Хүснэгт 14 Хувь нийлүүлсэн хөрөнгийн интервал (сая төгрөгөөр).....	10
Хүснэгт 15 Орлого, үр дүнгийн тайлан (харьцуулсан, сая төгрөгөөр).....	11
Хүснэгт 16 Хуулийн этгээдийн орлого, үр дүнгийн тайлан (харьцуулсан, сая төгрөгөөр).....	12
Хүснэгт 17 Иргэний орлого, үр дүнгийн тайлан (харьцуулсан, сая төгрөгөөр).....	12

## Зургын жагсаалт

Зураг 1 Активын интервал (тэрбум төгрөгөөр).....	5
Зураг 2 Мөнгөн хөрөнгийн бүтэц (тэрбум төгрөгөөр).....	6
Зураг 3 Хуулийн этгээд олгосон зээл (хугацааны ангиллаар).....	8
Зураг 4 Иргэн олгосон зээл (хугацааны ангиллаар).....	8
Зураг 5 Олгосон зээлийн жигнэсэн дундаж хүү (барьцааны төрлөөр).....	8

## Товчилсон нэрийн жагсаалт

Товчилсон нэр	Тайлбар
Хороо	Санхүүгийн зохицуулах хороо
МЗҮАЭ	Мөнгөн зээлийн үйл ажиллагаа эрхлэгч
УБ	Улаанбаатар
ХОН	Хөдөө орон нутаг
ХНХ	Хувь нийлүүлсэн хөрөнгө

## Мөнгөн зээлийн үйл ажиллагаа эрхлэгчдийн салбарын ерөнхий төлөв байдал

2025 оны жилийн эцсийн байдлаар Санхүүгийн зохицуулах хороо болон аймаг, нийслэлийн Засаг даргад бүртгүүлсэн 592 МЗҮАЭ байгаа нь өмнөх оны мөн үеэс 113 МЗҮАЭ буюу 23.59 хувиар өссөн үзүүлэлтэй байна.

Үүний 382 хуулийн этгээд, 210 иргэнээр бүртгүүлсэн байна. Эдгээр МЗҮАЭ-ийн 179 нь хөдөө орон нутагт үйл ажиллагаа эрхэлж байна.

Хүснэгт 1 МЗҮАЭ-ийн тоо мэдээлэл

Бүртгэх байгууллага	2023	2024	2025
Санхүүгийн зохицуулах хороо	7	71	74
аймаг, дүүргийн Засаг дарга	5	408	518
Хуулийн этгээд	-	255	308
Иргэн	5	153	210
Хүчингүй /бүртгэл/	-	-	4
<b>Нийт МЗҮАЭ</b>	<b>12</b>	<b>479</b>	<b>592</b>
Салбар	-	115	167
Хүчингүй /салбар/	-	-	8

2025 онд СЗХ 3 хуулийн этгээдийг, аймаг, нийслэлийн Засаг дарга 53 хуулийн этгээд, 57 иргэнийг тус тус МЗҮА эрхлэх этгээдээр бүртгэсэн бол 4 МЗҮАЭ-ийн бүртгэлийг хүчингүй болгож, 8 МЗҮАЭ-ийн 8 салбарын бүртгэлийг тус тус хүчингүй болгосон байна.

Мөн 2025 оны жилийн эцсийн байдлаар МЗҮАЭ-ийн салбарын нийт хөрөнгө

өмнөх оны мөн үеэс 48.2 хувиар буюу 461.9 тэрбум төгрөгөөр өсөж 1.4 их наяд төгрөгт хүрсэн байна. Активын өсөлтийн 42.8 хувийг зээлийн өсөлт, пассивын өсөлтийн 34.4 хувийг өөрийн хөрөнгийн өсөлт тус тус бүрдүүлж байна.

Мөнгөн зээлийн үйл ажиллагаа эрхлэгч нь барьцаат зээлийн үйл ажиллагааг дангаар эрхэлдэг бөгөөд 2025 оны жилийн эцсийн байдлаар нийт зээлийн хэмжээ өмнөх оны мөн үеэс 30.73 хувь буюу 197.5 тэрбум төгрөгөөр өсөж, 840.6 тэрбум төгрөгт хүрсэн. Үүний 87.1 хувь буюу 732.2 тэрбум төгрөгийг хугацаандаа байгаа зээл, 12.9 хувь буюу 108.4 тэрбум төгрөгийг хугацаа хэтэрсэн зээл эзэлж байна.

Мөн өмнөх оны мөн үетэй харьцуулахад МЗҮАЭ-ийн нийт орлогын хэмжээ 25.3 хувиар буюу 75.5 тэрбум төгрөгөөр, нийт зардлын хэмжээ 78.9 хувиар буюу 107.1 тэрбум төгрөгөөр өссөн бол цэвэр ашгийн хэмжээ 19.4 хувиар буюу 31.6 тэрбум төгрөгөөр буурсан байна.

2025 оны жилийн эцсийн тайлан мэдээний ирц 88% байна. Тайлан мэдээг ирүүлбэл зохих 592 МЗҮАЭ-ээс 521 МЗҮАЭ жилийн тайлан мэдээ ирүүлснийг холбогдох журмын дагуу хянаж, тайлангийн нэгтгэлд хамруулсан бөгөөд нэр бүхий 71 МЗҮАЭ өмнөх улирлын тайлан тэнцлээр, нэгтгэлд хамрагдлаа.

## Хууль, тогтоомж болон журмын өөрчлөлт, хэрэгжилт

1. Санхүүгийн зохицуулах хорооны 2023 оны 81 дүгээр тогтоолоор баталсан “Мөнгөн зээлийн үйл ажиллагаа эрхлэх этгээдийн бүртгэл, үйл ажиллагааны журам”, 82 дугаар тогтоолоор баталсан “Мөнгөн зээлийн үйл ажиллагааны бүртгэлийн дэвтэр хөтлөх, тайлан, мэдээ ирүүлэх журам”, 2024 оны 162 дугаар тогтоолоор баталсан “Мөнгөн зээлийн үйл ажиллагаа эрхлэх этгээдэд хувийн дугаар олгох журам”-ыг тус тус нэгтгэн Хорооны 2024 оны 12 дугаар сарын 27-ны өдрийн 641 дүгээр тогтоолоор баталсныг Хууль зүй, дотоод хэргийн яамд хүргүүлэн Захиргааны хэм хэмжээний актын улсын нэгдсэн бүртгэлд 2025 оны 01 дүгээр сарын 24-ний өдрийн 7088 дугаарт бүртгэсэн.

2. Улсын дээд шүүхийн Захиргааны хэргийн давж заалдах шатны шүүхийн 2024 оны 221/ШШ2024/0027 дугаар шийдвэрийг хангах үүднээс мөнгөн зээлийн үйл ажиллагаа эрхлэх этгээдээс олгох зээлийн хүүгийн дээд хэмжээг дахин тогтоох шаардлага үүссэн тул 2025 оны 02 дугаар сарын 12-ны өдөр “Барьцаалан зээлдүүлэх бизнес эрхлэгчдийн эвсэл холбоо” ГҮТББ, “Монголын мөнгөн зээлийн үйлчилгээ эрхлэгчдийн нэгдсэн холбоо” ГҮТББ-ын төлөөлөл болон мөнгөн зээлийн үйл ажиллагаа ажиллагаа эрхлэгч 30 гаруй иргэдийг хамруулан хэлэлцүүлэг зохион байгуулсан. Хэлэлцүүлэгт мөнгөн зээлийн үйл

ажиллагааны өнөөгийн байдал, статистик тоо баримт болон эрх зүйн орчны зохицуулалт, гадаад улс орнуудын сайн туршлага, зээлийн хүүгийн дээд хязгаар тогтоосон улс орнуудын харьцуулсан судалгаа зэрэг асуудлыг танилцуулан зээлийн хүүгийн дээд хязгаарын талаарх оролцогчдын санал сэтгэгдлийг хэлэлцсэн болно. Иймд 2025 оны 02 дугаар сарын 26-ны өдөр Мөнгөн зээлийн үйл ажиллагааны бодлогын зөвлөлийн 2025 оны ээлжит хуралдаанд дээрх хэлэлцүүлгийн оролцогчдоос ирүүлсэн саналыг танилцуулж хэлэлцэний үндсэн дээр мөнгөн зээлийн үйл ажиллагаа эрхлэх этгээдээс олгох зээлийн хүүгийн дээд хэмжээг сарын 4.5 хувь байхаар тогтоож Хууль зүй, дотоод хэргийн яамд хүргүүлэн 2025 оны 03 дугаар сарын 25-ны өдрийн 7165 дугаар Захиргааны хэм хэмжээний актын улсын нэгдсэн бүртгэлд бүртгүүлсэн байна.

### Статистик үзүүлэлтүүд

2025 оны IV улирлын байдлаар давхардсан тоогоор 703 хувьцаа эзэмшигчдийн 592 МЗҮАЭ, 167 салбар нэгжтэйгээр Монгол улсын 21 аймаг, 8 дүүрэгт давхардсан тоогоор 566,631 мянган зээлдэгчид хүрч үйлчилж байна.

*Хүснэгт 2 Зээлдэгчдийн мэдээлэл*

Статистик мэдээлэл	Дүн	Хувь
<b>Зээлдэгчдийн тоо</b>	<b>566,631</b>	<b>100.00%</b>
Эмэгтэй	401,577	70.87%
Эрэгтэй	164,885	29.10%
Хуулийн этгээд	169	0.03%
<b>Зээлийн тоо</b>	<b>566,631</b>	<b>100.00%</b>
Хугацаандаа байгаа	448,474	79.15%
Хугацаа хэтэрсэн	118,157	20.85%
<b>Зээлдэгчдийн насжилт</b>	<b>566,462</b>	<b>100.00%</b>
18 нас хүрээгүй	16	0.00%
18-25 насны	25,830	4.56%
26-35 насны	117,764	20.79%
36-45 насны	188,488	33.27%
46-55 насны	120,591	21.29%
56-аас дээш	113,773	20.08%

### Тархалт

Улаанбаатар хотод нийт МЗҮАЭ-ийн 69.76% буюу 413 МЗҮАЭ, салбаруудын 68.26% буюу 114 салбар байршиж байна. Харин хөдөө орон нутагт нийт МЗҮАЭ-ийн 30.24% буюу 179 МЗҮАЭ, салбаруудын 31.74% буюу 53 салбар бүртгэлтэй үйл ажиллагаа эрхэлж байна.

*Хүснэгт 4 Хөдөө орон нутгийн МЗҮАЭ-дын тархалт*

*Хүснэгт 3 Улаанбаатар хотын МЗҮАЭ-дын тархалт*

Дүүрэг	Үндсэн 413	Салбар 114	Нийт 524	Хувь 100.00%
1. Сүхбаатар	73	5	78	14.80%
2. Чингэлтэй	44	10	54	10.25%
3. Баянзүрх	104	37	141	26.76%
4. Баянгол	91	19	110	20.87%
5. Хан-Уул	55	16	71	13.47%
6. Сонгинохайрхан	41	20	61	11.57%
7. Багануур	2	4	6	1.14%
8. Налайх	3	3	6	1.14%

МЗҮАЭ-д хөдөө орон нутгаас Орхон, Дархан-Уул аймгуудад, Улаанбаатар хотоос Баянзүрх, Баянгол, Сүхбаатар, Чингэлтэй дүүргүүдэд хамгийн ихээр төвлөрч үйлчилгээгээ хүргэж байна.

Аймаг	Үндсэн 179	Салбар 53	Нийт 232	Хувь 100%
Архангай аймаг	1	1	2	0.86%
Баян-Өлгий аймаг	5	1	6	2.59%
Баянхонгор аймаг	11	3	14	6.03%
Булган аймаг	4	1	5	2.16%
Говь-Алтай аймаг	2	1	3	1.29%
Говьсүмбэр аймаг	1	2	3	1.29%
Дархан-Уул аймаг	25	6	31	13.36%
Дорноговь аймаг	11	5	16	6.90%
Дорнод аймаг	9	3	12	5.17%
Дундговь аймаг	5	2	7	3.02%
Завхан аймаг	-	1	1	0.43%
Орхон аймаг	61	3	64	27.59%
Өвөрхангай аймаг	14	3	17	7.33%
Өмнөговь аймаг	2	5	7	3.02%
Сүхбаатар аймаг	2	1	3	1.29%
Сэлэнгэ аймаг	10	3	13	5.60%
Төв аймаг	3	4	7	3.02%
Увс аймаг	3	1	4	1.72%
Ховд аймаг	3	1	4	1.72%
Хөвсгөл аймаг	1	4	5	2.16%
Хэнтий аймаг	6	2	8	3.45%

## Активын бүтэц, бүрэлдэхүүн, өөрчлөлт

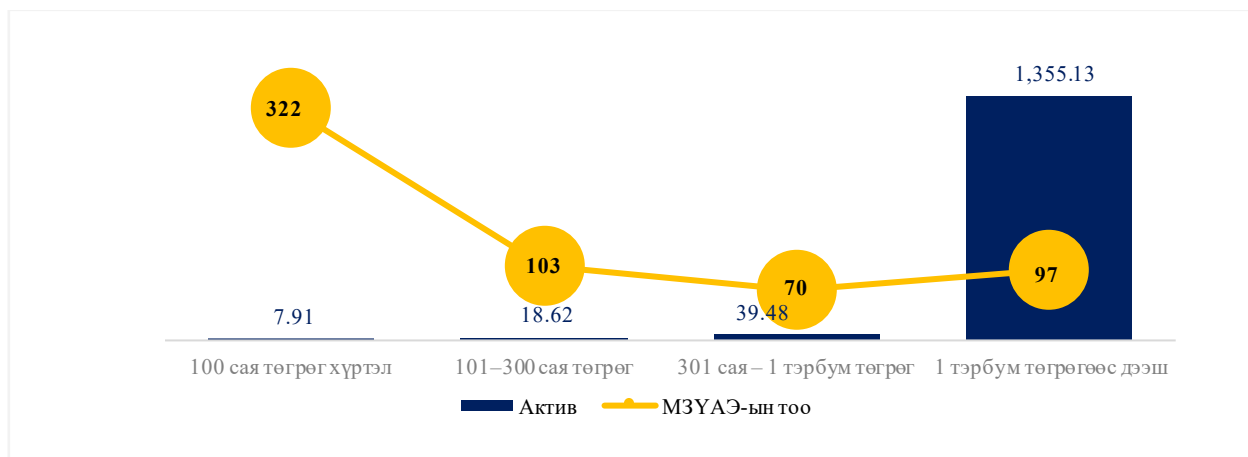
2025 оны жилийн эцсийн байдлаар мөнгөн зээлийн үйл ажиллагааны салбарын нийт хөрөнгө 1.4 их наяд төгрөгт хүрсэн нь өмнөх оны мөн үетэй харьцуулахад 48.2 хувиар буюу 461.9 тэрбум төгрөгөөр өссөн. Активын өсөлтийн 42.8 хувийг нийт зээлийн өсөлт бүрдүүлж байна. Активын үзүүлэлтүүдийг өмнөх оны мөн үетэй харьцуулж үзвэл:

Хүснэгт 5 Активын үзүүлэлтүүд (сая төгрөгөөр)

Активын үзүүлэлтүүд	2024		2025		Өөрчлөлт	
	Дүн	Хувь	Дүн	Хувь	Дүн	Хувь
<b>ЭРГЭЛТИЙН ХӨРӨНГИЙН ДҮН</b>	<b>894,535.76</b>	<b>93.26%</b>	<b>1,379,927.64</b>	<b>97.10%</b>	<b>485,391.88</b>	<b>54.26%</b>
Мөнгө ба түүнтэй адилтгах хөрөнгө	64,898.07	7.25%	56,752.71	4.11%	(8,145.36)	(12.55%)
Зээл	643,066.83	71.89%	840,611.70	60.92%	197,544.87	30.72%
Өмчлөх бусад хөрөнгө	19,267.52	2.01%	110,118.32	7.75%	90,850.80	471.52%
Бусад хөрөнгө	167,303.33	17.44%	372,444.91	26.21%	205,141.58	122.62%
<b>ЭРГЭЛТИЙН БУС ХӨРӨНГИЙН ДҮН</b>	<b>64,681.60</b>	<b>6.74%</b>	<b>41,214.10</b>	<b>2.90%</b>	<b>(23,467.50)</b>	<b>(36.28%)</b>
Эргэлтийн бус хөрөнгө	64,681.60	6.74%	41,214.10	2.90%	(23,467.50)	(36.28%)
<b>НИЙТ ХӨРӨНГИЙН ДҮН</b>	<b>959,217.35</b>	<b>100.00%</b>	<b>1,421,141.74</b>	<b>100.00%</b>	<b>461,924.39</b>	<b>48.16%</b>

2025 оны жилийн эцсийн байдлаар МЗҮАЭ-ийн нийт актив ББСБ-ын салбарын нийт активын 20.01 хувьтай, нийт зээлийн үлдэгдэл 14.75 хувьтай тэнцэж байна.

Зураг 1 Активын интервал (тэрбум төгрөгөөр)



Салбарын нийт хөрөнгийн 1.9 хувийг 300.0 сая төгрөг хүртэлх хөрөнгөтэй 425 МЗҮАЭ, 2.8 хувийг 300.0 саяас 1 тэрбум төгрөг хүртэлх активтай 70 МЗҮАЭ байгаа бол салбарын нийт хөрөнгийн 95.4 хувийг хувийг 1 тэрбум төгрөгөөс дээш активтай 97 МЗҮАЭ-ийн хөрөнгө бүрдүүлж байна.

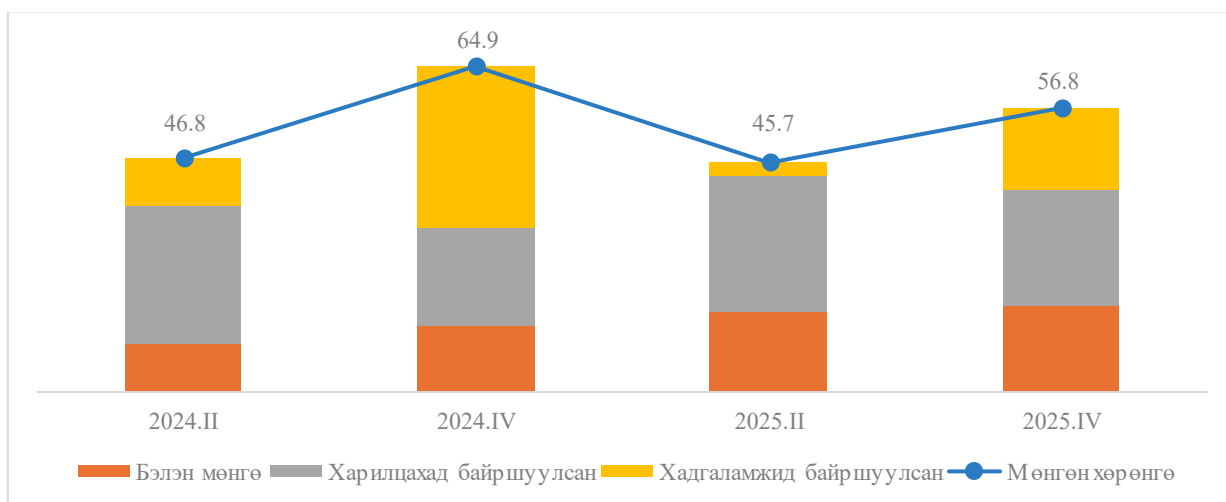
Хүснэгт 6 Активын интервал (тэрбум төгрөгөөр)

Интервал	Нийт		Эзлэх хувь	
	Актив	МЗҮАЭ тоо	Актив	МЗҮАЭ тоо
100 сая төгрөг хүртэл	7.9	322	0.6%	54.4%
101-300 сая төгрөг	18.6	103	1.3%	17.4%
301 сая – 1 тэрбум төгрөг	39.5	70	2.8%	11.8%
1 тэрбум төгрөгөөс дээш	1,355.1	97	95.4%	16.4%
<b>НИЙТ</b>	<b>1,421.1</b>	<b>592</b>	<b>100.0%</b>	<b>100.0%</b>

## Мөнгө ба түүнтэй адилтгах хөрөнгө

Мөнгөн хөрөнгийн үлдэгдэл өмнөх оны мөн үеэс 8.1 тэрбум төгрөгөөр буюу 12.5 хувиар буурч, 56.8 тэрбум төгрөгийн үлдэгдэлтэй гарсан байна. Мөнгөн хөрөнгийн бүтцээр нь авч үзвэл бэлэн мөнгө 32.3 хувиар буюу 4.2 тэрбум төгрөгөөр, харилцахад байршуулсан хөрөнгө 17.9 хувиар буюу 3.5 тэрбум төгрөгөөр өссөн бол хадгаламжид байршуулсан хөрөнгө 15.8 тэрбум төгрөгөөр буюу 48.8 хувиар буурсан байна.

Зураг 21 Мөнгөн хөрөнгийн бүцэц (тэрбум төгрөгөөр)



Хүснэгт 72 Мөнгөн хөрөнгийн бүтэц (тэрбум төгрөгөөр)

	2024		2025		Өөрчлөлт /тэрбум/	Өсөлт/бууралт
	Дүн	Эзлэх хувь	Дүн	Эзлэх хувь		
<b>МӨНГӨ БА ТҮҮНТЭЙ АДИЛГАХ ХӨРӨНГИЙН ДҮН</b>	<b>64.9</b>	<b>100.0%</b>	<b>56.8</b>	<b>100.0%</b>	<b>(8.1)</b>	<b>(12.50%)</b>
Бэлэн мөнгө	13.0	20.1%	17.2	30.3%	4.2	32.30%
Харилцахад байршуулсан	19.5	30.0%	23.0	40.5%	3.5	17.90%
Хадгаламжид байршуулсан	32.4	49.9%	16.6	29.3%	(15.8)	(48.80%)

### Зээл

Нийт зээлийн хэмжээ 2025 оны жилийн эцсийн байдлаар 840.6 тэрбум төгрөгт хүрч, өмнөх оны мөн үеэс 197.5 тэрбум төгрөгөөр буюу 30.7 хувиар өссөн байна. Нийт зээлийн бүтцийг авч үзвэл хугацаандаа байгаа зээлийн хэмжээ 732.2 тэрбум төгрөгт хүрч, өмнөх оны мөн үеэс 134.3 тэрбум төгрөгөөр буюу 22.5 хувиар өссөн байна.

Мөн хугацаа хэтэрсэн зээлийн хэмжээ өмнөх оны мөн үеэс 63.2 тэрбум төгрөгөөр өсөж, 2025 оны жилийн эцсийн байдлаар 108.4 тэрбум төгрөгт хүрч нийт зээлийн 12.9 хувийг эзэлж байна.

Хүснэгт 83 Нийт зээлийн бүтэц (сая төгрөгөөр)

	2024		2025		Өөрчлөлт /тэрбум/	Өсөлт/бууралт
	Дүн	Эзлэх хувь	Дүн	Эзлэх хувь		
<b>НИЙТ ЗЭЭЛ</b>	<b>643,066.83</b>	<b>100.00%</b>	<b>840,611.70</b>	<b>100.00%</b>	<b>197,544.87</b>	<b>30.72%</b>
Хуулийн этгээд	638,030.77	99.22%	832,542.39	99.04%	194,511.62	30.48%
Иргэн	5,036.06	0.78%	8,069.31	0.96%	3,033.25	60.24%
Хугацаандаа байгаа	597,867.12	93.00%	732,214.51	87.10%	134,347.39	22.47%
Хугацаа хэтэрсэн	45,199.71	7.00%	108,397.19	12.90%	63,197.48	139.78%

Тайлант хугацаанд хуулийн этгээдээс нийт 1.6 их наяд төгрөгийн зээл олгосон ба барьцаа хөрөнгийн төрлөөр ангилан үзвэл 57.54 хувь буюу 933.6 тэрбум төгрөгийг барьцаагүй, 19.45 хувь буюу 315.5 тэрбум төгрөгийг үнэт эдлэл, 14.33 хувь буюу 232.4 тэрбум төгрөгийг тээврийн хэрэгсэл барьцаалсан зээлд тус тус олгосон байна. Мөн үлдсэн 8.69 хувь буюу 140.9 тэрбум төгрөгийг орлого, цахилгаан хэрэгсэл, тоног төхөөрөмж, тавилга эд хогшил, бусад төрлийн барьцаа хөрөнгө олгосон байна.

Харин 2025 оны жилийн эцсийн байдлаар МЗҮАЭ хуулийн этгээдийн нийт зээлийн үлдэгдэл 832.5 тэрбум төгрөг байх ба үүний 60.20 хувь буюу 501.2 тэрбум төгрөг нь барьцаагүй, 16.55 хувь буюу 137.8 тэрбум төгрөг нь үнэт эдлэл, 15.96 хувь буюу 132.8 тэрбум төгрөг нь тээврийн хэрэгсэл барьцаалсан зээл байна. Харин үлдсэн 7.28 хувь буюу 60.6 тэрбум төгрөгийг бусад хөрөнгө барьцаалсан зээлийн үлдэгдэл тус тус эзэлж байна.

Хүснэгт 9 Хуулийн этгээдийн нийт зээлийн үлдэгдэл барьцааны ангилалаар (сая төгрөгөөр)

№	Барьцааны ангилал	Олгосон зээл		Зээлийн эцсийн үлдэгдэл		
		Дүн	Хувь	Дүн	Тоо	Хувь
1	Үнэт эдлэл	315,517.44	19.45%	137,822.22	335,617	16.55%
2	Тээврийн хэрэгсэл	232,476.85	14.33%	132,852.15	15,051	15.96%
3	Эзэмших эрх	66,069.14	4.07%	34,127.32	2,053	4.10%
4	Орлого	41,128.62	2.53%	12,416.35	2,813	1.49%
5	Цахилгаан хэрэгсэл	21,968.94	1.35%	5,810.67	23,649	0.70%
6	Тоног төхөөрөмж	2,922.81	0.18%	1,944.48	3,252	0.23%
7	Үл хөдлөх хөрөнгө	2,595.60	0.16%	2,469.43	36	0.30%
8	Бараа материал, хувцас хэрэглэл	776.80	0.05%	571.80	129	0.07%
9	Тавилга эд хогшил	115.34	0.01%	28.44	57	0.00%
10	Мал	111.86	0.01%	16.62	19	0.00%
11	Барьцаагүй	933,620.22	57.54%	501,230.21	164,399	60.20%
12	Бусад	5,269.30	0.32%	3,252.70	407	0.39%
<b>НИЙТ</b>		<b>1,622,572.92</b>	<b>100.00%</b>	<b>832,542.39</b>	<b>547,482</b>	<b>100.00%</b>

Харин тайлант хугацаанд иргэнээс нийт 21.7 тэрбум төгрөгийн зээл олгосон байх ба үүний 39.03 хувь буюу 8.4 тэрбум төгрөг нь барьцаагүй, 32.67 хувь буюу 7.1 тэрбум төгрөг нь үнэт эдлэл, 12.00 хувь буюу 2.6 тэрбум төгрөг нь үл хөдлөх хөрөнгө, 7.50 хувь буюу 1.6 тэрбум төгрөг нь эзэмших эрх, 5.31 хувь буюу 1.1 тэрбум төгрөг нь цахилгаан хэрэгсэл, үлдсэн 3.48 хувь буюу 757.1 сая төгрөгийг бусад төрлийн хөдлөх хөрөнгө барьцаалсан зээлд олгосон байна.

Харин 2025 оны жилийн эцсийн байдлаар МЗҮАЭ иргэний нийт зээлийн үлдэгдэл 8.0 тэрбум төгрөг байх ба үүний 43.45 хувь буюу 3.5 тэрбум төгрөг нь барьцаагүй, 22.69 хувь буюу 1.8 тэрбум төгрөг нь үнэт эдлэл, 16.44 хувь буюу 1.3 тэрбум төгрөг нь эзэмших эрх, 14.17 хувь буюу 1.1 тэрбум төгрөг нь үл хөдлөх барьцаалсан зээл байна. Харин үлдсэн 3.25 хувь буюу 262.4 сая төгрөг нь бусад хөрөнгө барьцаалсан зээлийн үлдэгдэл тус тус эзэлж байна.

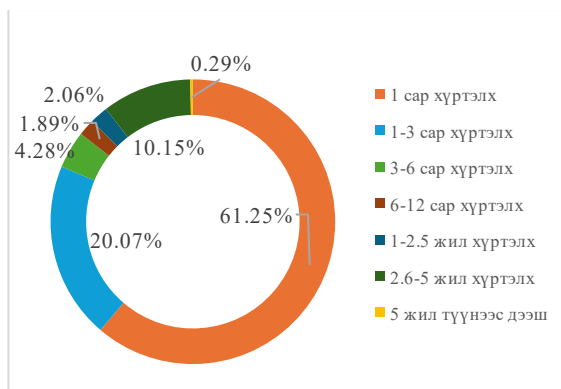
Хүснэгт 10 Иргэнээс олгосон нийт зээлийн үлдэгдэл барьцааны ангилалаар (сая төгрөгөөр)

№	Барьцааны ангилал	Олгосон зээл		Зээлийн эцсийн үлдэгдэл		
		Дүн	Хувь	Дүн	Тоо	Хувь
1	Үнэт эдлэл	7,108.18	32.67%	1,830.82	11,509	22.69%
2	Тээврийн хэрэгсэл	657.99	3.02%	99.61	34	1.23%
3	Эзэмших эрх	1,632.78	7.50%	1,326.36	66	16.44%
4	Орлого	73.94	0.34%	4.10	27	0.05%
5	Цахилгаан хэрэгсэл	1,154.70	5.31%	148.49	2,636	1.84%
6	Тоног төхөөрөмж	16.42	0.08%	4.96	42	0.06%
7	Үл хөдлөх хөрөнгө	2,611.83	12.00%	1,143.33	90	14.17%
8	Бараа материал, хувцас хэрэглэл	1.55	0.01%	0.7	6	0.01%
9	Тавилга эд хогшил	0.84	0.00%	0	4	0.00%
10	Барьцаагүй	8,492.29	39.03%	3,506.34	4,720	43.45%
11	Бусад	6.42	0.03%	4.59	15	0.06%
<b>НИЙТ</b>		<b>21,756.92</b>	<b>100.00%</b>	<b>8,069.31</b>	<b>19,149</b>	<b>100.00%</b>

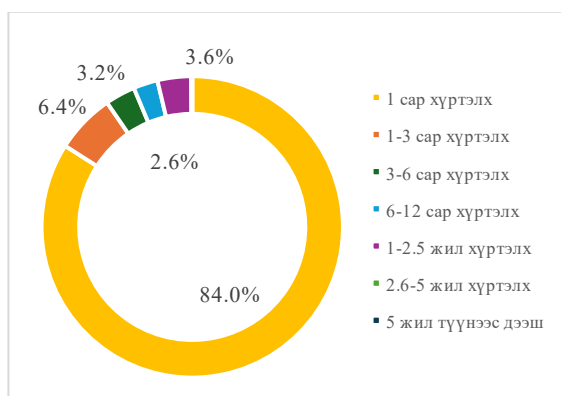
Тайлант улиралд олгосон зээлийг хугацааны ангиллаар МЗҮАЭ хуулийн этгээд, иргэнээр ангилан харвал хуулийн этгээдээс 1 сар хүртэлх хугацаатай олгосон зээл нийт зээлийн 61.25 хувь буюу хамгийн өндөр хувийг эзэлж байна. Харин 1-3 сарын хугацаатай олгосон зээл нийт зээлийн 20.07 хувийг, 2.6-5 жил хүртэлх хугацаатай олгосон зээл, нийт зээлийн 10.15 хувийг, 3-6 сар, 6-12 сар, 1-2.5 жил, 5 жил түүнээс дээш жил нийт зээлийн 18.68 хувийг тус тус бүрдүүлж байна.

Харин МЗҮАЭ иргэнээс 1 сар хүртэлх хугацаатай олгосон зээл нийт зээлийн 84.0 хувийг буюу хамгийн өндөр хувийг эзлэж байна. Харин 1-3 сарын хугацаатай олгосон зээл нийт зээлийн 6.4 хувийг, 3-6 сар хүртэлх, 6-12 сар хүртэлх, 1-2.5 жил хүртэлх, 2.6-5 жил хүртэлх, 5 жил түүнээс дээш хугацаатай олгосон зээл тус тус нийт зээлийн 9.6 хувийг тус тус бүрдүүлж байна.

Зураг 3 Хуулийн этгээд олгосон зээл (хугацааны ангиллаар)



Зураг 4 Иргэн олгосон зээл (хугацааны ангиллаар)



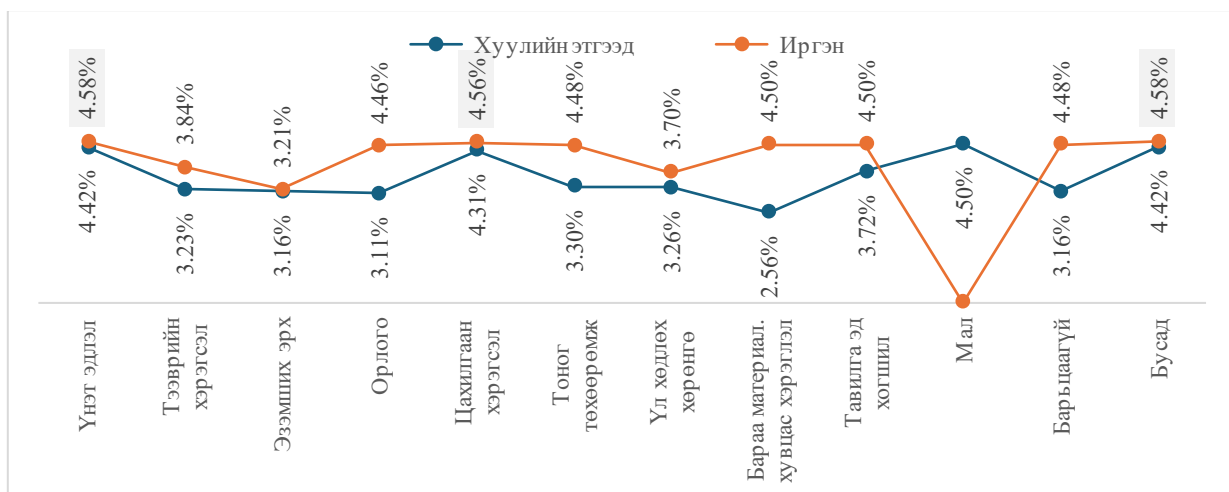
### Зээлийн хүү

2025 оны жилийн эцсийн байдлаар МЗҮАЭ-ийн олгосон зээлийн жигнэсэн дундаж хүү 3.4 хувь буюу өмнөх оны мөн үеэс 0.3 пунктээр буурсан байна.

Тайлант хугацаанд олгосон зээлийн жигнэсэн дундаж хүүг барьцааны төрлөөр ангилан авч үзвэл хуулийн этгээдээс олгосон зээлийн хүү 2.56 -4.50 хувь байна. Харин Иргэнээс олгосон зээлийн жигнэсэн дундаж хүү 3.21 - 4.58 хувь буюу тогтоосон хүүгийн хэмжээнээс 0.06-0.08 пунктээр өндөр байна.

Тухайлбал, үнэт эдлэл болон бусад хөдлөх хөрөнгө барьцаалсан зээл 4.58 хувь буюу 0.08 пунктээр, цахилгаан хэрэгсэл барьцаалсан зээл 4.56 хувь буюу 0.06 пунктээр тус тус өндөр байна.

Зураг 5 Олгосон зээлийн жигнэсэн дундаж хүү (барьцааны төрлөөр)



Мөнгөн зээлийн үйл ажиллагааны бодлогын зөвлөлөөс 2024 оны 01 дүгээр сарын 18-ны өдрийн 01 тоот тогтоолоор мөнгөн зээлийн үйл ажиллагаа эрхлэх этгээдээс олгох зээлийн хүүгийн дээд хэмжээг сарын 4.5 хувиар тогтоосон боловч Улсын дээд шүүхийн Захиргааны хэргийн давж заалдах шатны шүүхийн 2024 оны 9 дүгээр сарын 23-ны өдрийн 221/ШШ2024/0027 дугаар шийдвэрээр 6 сарын хугацаатай түр түдгэлзүүлсэн. Улмаар Мөнгөн зээлийн үйл ажиллагааны бодлогын зөвлөлийн 2025 оны 02 дугаар сарын 26-ны өдрийн №01 тогтоолоор зээлийн хүүгийн дээд хэмжээг сарын 4.5 хувиар дахин тогтоосон.

Зээлийн хүүгийн дээд хэмжээг түдгэлзүүлсэн дээрх 6 сарын хугацаанд МЗҮАЭ-ээс нийт 340.6 тэрбум төгрөгийн зээл олгогдсоноос 98.3 хувь буюу 334.9 тэрбум төгрөгийн зээлийг МЗҮАЭ хуулийн этгээдээс, 1.7 хувь буюу 5.7 тэрбум төгрөгийг МЗҮАЭ иргэдээс олгосон байна.

Зээлийн хүүгийн интервалын бүтцийг авч үзвэл нийт олгосон зээлийн 54.24 хувь нь 2.01–3.00 хувийн хүүтэй олгогдсон бөгөөд хамгийн өндөр хувийг эзэлж байна. Мөн 4.01–4.5 хувийн хүүтэй зээл 26.54 хувь, 3.01–4.00 хувийн хүүтэй зээл 13.98 хувийг тус тус эзэлж байна.

Харин МЗҮАЭ хуулийн этгээдээс олгосон зээлийн авч үзвэл 54.59 хувь нь 2.01–3.00 хувийн хүүтэй байгаа бол МЗҮАЭ иргэдээс олгосон зээлийн 43.42 хувь нь 4.01–4.5 хувийн хүүтэй байна. Мөн 4.5 хувиас дээш хүүтэй зээл нийт дүнд эзлэх хувь бага хэдий ч иргэдээс олгосон зээлд 6.87 хувийг эзэлж байгаа нь харьцангуй өндөр үзүүлэлттэй байна.

Хүснэгт 11 Зээлийн хүүгийн интервал (олгосон зээлийн дүнгээр)

Интервал	Хуулийн этгээдээс олгосон зээл		Иргэн олгосон зээл		НИЙТ	
	Дүн	Хувь	Дүн	Хувь	Дүн	Хувь
0.00%-1.00%	1,114.42	0.33%	7.49	0.13%	1,121.91	0.33%
1.01%-2.00%	13,129.58	3.92%	1.50	0.03%	13,131.08	3.86%
2.01-3.00%	182,828.05	54.59%	1,895.92	33.43%	184,723.97	54.24%
3.01-4.00%	46,692.01	13.94%	913.63	16.11%	47,605.64	13.98%
4.01-4.5%	87,915.57	26.25%	2,462.20	43.42%	90,377.77	26.54%
4.50 аас дээш	3,226.74	0.96%	389.77	6.87%	3,616.51	1.06%
<b>НИЙТ</b>	<b>334,906.37</b>	<b>100.00%</b>	<b>5,670.51</b>	<b>100.00%</b>	<b>340,576.88</b>	<b>100.00%</b>

Барьцааны төрлөөр авч үзвэл МЗҮАЭ иргэнээс олгосон зээлийн 68.7 хувь буюу 267.79 сая төгрөг нь барьцаагүй, жигнэсэн дундаж хүү 14.73 хувьтай байна. Харин МЗҮАЭ хуулийн этгээдийн барьцаагүй зээлийн жигнэсэн дундаж хүү 6.02 хувь байгаа нь МЗҮАЭ иргэнээс олгох зээлийн хүү 2.4 дахин өндөр байна.

Хүснэгт 12 Барьцааны төрлөөр олгосон зээлийн жигнэсэн дундаж хүү

№	Барьцааны төрөл	Хуулийн этгээд		Иргэн		НИЙТ
		ЖДХүү	Олгосон зээлийн дүн	ЖДХүү	Олгосон зээлийн дүн	
1	Үнэт эдлэл	5.80%	1,990.91	5.70%	54.33	2,045.24
2	Тээврийн хэрэгсэл	4.91%	26.16	-	-	26.16
3	Эзэмших эрх	5.00%	70.00	-	-	70.00
4	Орлого	5.02%	281.21	-	-	281.21
5	Цахилгаан хэрэгсэл	7.66%	699.70	7.32%	58.65	758.35
6	Тоног төхөөрөмж	4.50%	0.80	-	-	0.80
7	Бараа материал. хувцас хэрэглэл	5.00%	1.82	-	-	1.82
8	Мал	5.00%	6.35	-	-	6.35
9	Барьцаагүй	6.02%	119.78	14.73%	267.79	387.57
10	Бусад	5.80%	30.00	5.70%	-	30.00
11	Үл хөдлөх хөрөнгө	-	-	4.60%	9.00	9.00
<b>НИЙТ</b>			<b>3,226.74</b>		<b>389.77</b>	<b>3,616.51</b>

### Пассивын бүтэц, бүрэлдэхүүн, өөрчлөлт

Салбарын нийт пассив 2025 оны жилийн эцсийн байдлаар 1,421.1 тэрбум төгрөгт хүрч, өмнөх оны мөн үеэс 461.9 тэрбум төгрөгөөр буюу 48.2 хувиар өссөн байна. Нийт пассивын өсөлтийн 65.6 хувийг өр төлбөрийн өсөлт, 34.4 хувийг эздийн өмчийн өсөлт бүрдүүлж байна.

Өр төлбөрийн хэмжээ өмнөх оны мөн үеэс 302.9 тэрбум төгрөгөөр буюу 68.4 хувиар өсөж 745.8 тэрбум төгрөгт хүрсэн байна. Өр төлбөрийн өсөлтөд зохицуулалттай хуулийн этгээдээс авсан зээл 77.1 тэрбум төгрөгөөр, гаргасан өрийн бичиг 56.3 тэрбум төгрөгөөр, бусад өр төлбөр 141.3 тэрбум төгрөгөөр өссөн нь голлон нөлөөлсөн байна. Харин зохицуулалттай хувь хүнээс авсан зээл 8.7 тэрбум төгрөгөөр буюу 9.0 хувиар буурсан үзүүлэлттэй байна. Харин эздийн өмчийн хэмжээ өмнөх оны мөн үеэс 159.0 тэрбум төгрөгөөр буюу 30.8 хувиар өсөж 675.4 тэрбум төгрөгт хүрсэн байна.

Хүснэгт 13 Пассивын үзүүлэлтүүд (сая төгрөгөөр)

Пассивын үзүүлэлтүүд	2024	Нийт	2025	Нийт	Өөрчлөлт	
	дүн	дүнд эзлэх хувь	дүн	дүнд эзлэх хувь	дүн	хувь
<b>НИЙТ ӨР ТӨЛБӨРИЙН ДҮН</b>	442,828.60	46.17%	745,770.50	52.48%	302,941.90	68.40%
<b>ЗЭЭЛ</b>	198,678.70	44.87%	303,993.30	40.76%	105,314.70	53.00%
Банкнаас авсан зээл	63,592.80	32.01%	100,522.00	33.07%	36,929.20	58.10%
Зохицуулалттай хуулийн этгээдээс авсан зээл	38,182.50	19.22%	115,304.90	37.93%	77,122.30	202.00%
Зохицуулалттай хувь хүнээс авсан зээл	96,903.40	48.77%	88,166.50	29.00%	(8,736.90)	(9.00%)
<b>Гаргасан өрийн бичиг</b>	57,032.30	12.88%	113,350.80	15.20%	56,318.50	98.70%
<b>Бусад өр төлбөр</b>	187,117.70	42.26%	328,426.40	44.04%	141,308.70	75.50%
<b>ӨӨРИЙН ХӨРӨНГИЙН ДҮН</b>	516,388.80	53.83%	675,371.20	47.52%	158,982.50	30.80%
Хувь нийлүүлсэн хөрөнгө	90,062.20	17.44%	102,048.00	15.11%	11,985.90	13.30%
Хуримтлагдсан ашиг, алдагдал	426,326.60	82.56%	389,485.10	57.67%	(36,841.50)	(8.60%)
Тухайн үеийн ашиг	-	0.00%	183,838.10	0.00%	183,838.10	-
<b>НИЙТ ӨР ТӨЛБӨР БА ӨӨРИЙН ХӨРӨНГИЙН ДҮН</b>	<b>959,217.40</b>	<b>100.00%</b>	<b>1,421,141.70</b>	<b>100.00%</b>	<b>461,924.40</b>	<b>48.20%</b>

МЗҮАЭ-ийн өөрийн хөрөнгө өмнөх оны мөн үеэс 30.8 хувиар буюу 159.0 тэрбум төгрөгөөр өсөж 675.4 тэрбум төгрөгт хүрсэн нь нийт активын 47.5 хувийг бүрдүүлж байна. Мөн өөрийн хөрөнгийн 15.1 хувийг хувь нийлүүлсэн хөрөнгө, 57.7 хувийг хуримтлагдсан ашиг, 27.2 хувийг өөрийн хөрөнгийн бусад хэсэг бүрдүүлж байна.

### Хувь нийлүүлсэн хөрөнгө

Хувь нийлүүлсэн хөрөнгө нь өмнөх оны мөн үеэс 13.3 хувиар буюу 12.0 тэрбум төгрөгөөр өсөж 102.0 тэрбум төгрөгт хүрсэн байна.

Хүснэгт 14 Хувь нийлүүлсэн хөрөнгийн интервал (сая төгрөгөөр)

Интервал	Нийт		Эзлэх хувь	
	ХНХ	МЗҮАЭ тоо	ХНХ	МЗҮАЭ тоо
100 сая төгрөг хүртэл	10,496.06	456	77.0%	10.3%
101–300 сая төгрөг	12,409.84	63	10.6%	12.2%
301 сая – 1 тэрбум төгрөг	25,684.58	56	9.5%	25.2%
1 тэрбум төгрөгөөс дээш	53,457.54	17	2.9%	52.4%
<b>НИЙТ</b>	<b>102,048.03</b>	<b>592</b>	<b>100.0%</b>	<b>100.0%</b>

100.0–300.0 сая төгрөг хүртэлх хувь нийлүүлсэн хөрөнгөтэй 519 МЗҮАЭ-ийн хувь нийлүүлсэн хөрөнгө нь нийт хувь нийлүүлсэн хөрөнгийн 87.7 хувь буюу 22.9 тэрбум төгрөгийг бүрдүүлж байна.

Харин 300.0 сая–1 тэрбум төгрөг хүртэлх хөрөнгөтэй 56 МЗҮАЭ-ийн хувь нийлүүлсэн хөрөнгө нь 25.4 тэрбум төгрөг буюу 9.5 хувийг, 1 тэрбумаас дээш хувь нийлүүлсэн хөрөнгөтэй 17 МЗҮАЭ-ийн хувь нийлүүлсэн хөрөнгө нь 53.5 тэрбум төгрөг буюу салбарын нийт хувь нийлүүлсэн хөрөнгийн 2.9%-ийг тус тус бүрдүүлж байна.

### Хуримтлагдсан ашиг

Хуримтлагдсан ашиг өмнөх оны мөн үеэс 8.6 хувиар буюу 36.8 тэрбум төгрөгөөр буурч 389.5 тэрбум төгрөгт хүрсэн байна. Тайлант хугацаанд 355 МЗҮАЭ нийт 191.3 тэрбум төгрөгийн ашигтай ажилласан бол 79 МЗҮАЭ ашиг алдагдалгүй, 178 МЗҮАЭ 7.5 тэрбум төгрөгийн алдагдалтай ажилласан байна.

### Ашигт ажиллагаа

2025 оны жилийн эцсийн байдлаар 592 МЗҮАЭ нь 374.1 тэрбум төгрөгийн орлого олж, 242.9 тэрбум төгрөгийн зардал гаргаж, 131.2 тэрбум төгрөгийн цэвэр ашигтай ажилласан байна.

Өмнөх оны мөн үетэй харьцуулахад МЗҮАЭ-ийн орлогын хэмжээ 25.3 хувь буюу 75.5 тэрбум төгрөгөөр, зардлын хэмжээ 78.9 хувь буюу 107.1 тэрбум төгрөгөөр өссөн бол ашгийн хэмжээ 19.4% буюу 31.6 тэрбум төгрөгөөр буурсан байна.

Нийт орлогыг бүтцээр нь авч үзвэл 87.3 хувийг зээлийн хүүгийн орлого, 0.2 хувийг нэмэгдүүлсэн хүүгийн орлого, 0.5 хувийг харилцах, хадгаламжийн хүүгийн орлого, 1.2 хувийг бусад хүүгийн орлого, үлдсэн 10.8 хувь нь бусад хүүгийн орлогоос бүрдэж байна.

Мөн нийт зардлын 38.2 хувь нь үйл ажиллагааны зардал, 21.6 хувийг эх үүсвэрийн зардал, 12.4 хувийг цалингийн зардал, 10.3 хувийг орлогын албан татварын зардал, 1.9 хувийг түрээсийн зардал, 1.6 хувийг НДШ, ЭМД-ийн шимтгэл, 0.1 хувийг үүргийн гүйцэтгэл хангуулахтай холбогдох зардал, үлдсэн 13.9 хувь нь бусад зардал тус тус эзэлж байна.

*Хүснэгт 15 Орлого, үр дүнгийн тайлан (харьцуулсан, сая төгрөгөөр)*

Орлого, зардлын үзүүлэлт	2024	2025	Нийт дүнд эзлэх хувь	Өөрчлөлт	
				Дүн	Хувь
<b>НИЙТ ОРЛОГО</b>	<b>298,601.48</b>	<b>374,101.40</b>	<b>100.00%</b>	<b>75,499.92</b>	<b>25.30%</b>
Хугацаандаа байгаа зээлийн хүүгийн орлого	213,428.69	319,933.90	85.52%	106,505.21	49.90%
Хугацаа хэтэрсэн зээлийн хүүгийн орлого	10,525.48	6,477.51	1.73%	(4,047.98)	(38.50%)
Нэмэгдүүлсэн хүүгийн орлого	673.33	944.85	0.25%	271.52	40.30%
Харилцах, хадгаламжийн хүүгийн орлого	2,331.23	1,841.95	0.49%	(489.28)	(21.00%)
Бусад хүүгийн орлого	3,243.26	4,650.39	1.24%	1,407.13	43.40%
Бусад орлого	68,399.48	40,252.79	10.76%	(28,146.69)	(41.10%)
<b>НИЙТ ЗАРДАЛ</b>	<b>135,778.33</b>	<b>242,903.20</b>	<b>100.00%</b>	<b>107,124.86</b>	<b>78.90%</b>
Цалингийн зардал	23,408.14	30,068.67	12.38%	6,660.53	28.50%
Нийгмийн даатгал, эрүүл мэндийн даатгалын шимтгэлийн зардал	3,034.98	3,929.75	1.62%	894.77	29.50%
Үйл ажиллагааны зардал	79,865.85	92,765.52	38.19%	12,899.67	16.20%
Түрээсийн зардал	4,589.14	4,601.82	1.89%	12.67	0.30%
Бусад зардал	9,707.85	33,743.89	13.89%	24,036.04	247.50%
Орлогын албан татварын зардал	15,172.37	25,153.67	10.36%	9,981.29	65.80%
Үүргийн гүйцэтгэл хангуулахтай холбоотой зардал	-	168.79	0.07%	168.79	-

Эх үүсвэрийн зардал	-	52,471.10	21.60%	52,471.10	-
<b>НИЙТ ЦЭВЭР АШИГ</b>	<b>162,823.15</b>	<b>131,198.20</b>		<b>(31,624.95)</b>	<b>(19.4%)</b>

### МЗҮАЭ хуулийн этгээдийн ашигт ажиллагаа

Тайлант хугацаанд нийт орлогын хэмжээ өмнөх оны мөн үеэс 25.9 хувиар буюу 76,336.2 сая төгрөгөөр өссөн байна. Үүнд хугацаандаа байгаа зээлийн хүүгийн орлого 49.8 хувиар өссөн нь голлон эерэг нөлөө үзүүлсэн бол хугацаа хэтэрсэн зээлийн хүүгийн орлого 38.7 хувиар, бусад орлого 40.1 хувиар тус тус буурсан байна.

Нийт зардлын хэмжээ өмнөх оноос 78.1 хувиар буюу 105,751.6 сая төгрөгөөр өссөн бөгөөд үүнд бусад зардал 234.6 хувиар, цалингийн зардал 28.6 хувиар, үйл ажиллагааны зардал 16.1 хувиар өссөн нь голлон нөлөөлсөн байна. Тайлант хугацаанд эх үүсвэрийн зардал шинээр үүсэж, нийт зардлын 21.8 хувийг эзэлж байна. Ийнхүү орлогын өсөлттэй хэдий ч зардлын өсөлт өндөр байгаа нь нөлөөлж, нийт цэвэр ашиг 18.4 хувиар буюу 29,415.4 сая төгрөгөөр буурсан үзүүлэлтэй байна.

*Хүснэгт 16 Хуулийн этгээдийн орлого, үр дүнгийн тайлан (харьцуулсан, сая төгрөгөөр)*

Орлого, зардлын үзүүлэлт	2024.IV		2025.IV		Өөрчлөлт	
	Дүн	Хувь	Дүн	Хувь	Дүн	Хувь
<b>НИЙТ ОРЛОГО</b>	294,880.1	100.0%	371,216.3	100.0%	76,336.20	25.9%
Хугацаандаа байгаа зээлийн хүүгийн орлого	212,305.0	72.0%	317,950.6	85.7%	105,645.59	49.8%
Хугацаа хэтэрсэн зээлийн хүүгийн орлого	10,433.9	3.5%	6,396.9	1.7%	(4,036.97)	(38.7%)
Нэмэгдүүлсэн хүүгийн орлого	659.9	0.2%	932.8	0.3%	272.83	41.3%
Харилцах, хадгаламжийн хүүгийн орлого	2,329.2	0.8%	1,815.5	0.5%	(513.68)	(22.1%)
Бусад хүүгийн орлого	3,213.8	1.1%	4,639.1	1.2%	1,425.26	44.3%
Бусад орлого	65,938.4	22.4%	39,481.6	10.6%	(26,456.83)	(40.1%)
<b>НИЙТ ЗАРДАЛ</b>	135,380.1	100.0%	241,131.7	100.0%	105,751.62	78.1%
Цалингийн зардал	23,311.4	17.2%	29,973.8	12.4%	6,662.44	28.6%
Нийгмийн даатгал, эрүүл мэндийн даатгалын шимтгэлийн зардал	3,012.6	2.2%	3,905.7	1.6%	893.16	29.6%
Үйл ажиллагааны зардал	79,805.2	58.9%	92,645.2	38.4%	12,840.05	16.1%
Түрээсийн зардал	4,408.4	3.3%	4,439.3	1.8%	30.87	0.7%
Бусад зардал	9,682.3	7.2%	32,399.1	13.4%	22,716.76	234.6%
Орлогын албан татварын зардал	15,160.2	11.2%	25,129.4	10.4%	9,969.25	65.8%
Үүргийн гүйцэтгэл хангуулахтай холбоотой зардал	-	-	168.2	0.1%	168.19	-
Эх үүсвэрийн зардал	-	-	52,470.9	21.8%	52,470.90	-
<b>НИЙТ ЦЭВЭР АШИГ</b>	159,500.1	100.0%	130,084.6	100.0%	(29,415.42)	(18.4%)

### МЗҮАЭ иргэний ашигт ажиллагаа

Тайлант хугацаанд иргэдийн нийт орлогын хэмжээ өмнөх оны мөн үеэс 22.47 хувиар буюу 836.28 сая төгрөгөөр буурсан байна. Үүнд хугацаандаа байгаа зээлийн хүүгийн орлого 76.50 хувиар өссөн нь эерэг нөлөө үзүүлсэн боловч бусад орлого 68.66 хувиар буурсан нь нийт орлогын бууралтад голлон нөлөөлсөн байна.

Нийт зардлын хэмжээ өмнөх оноос 344.80 хувиар буюу 1,373.25 сая төгрөгөөр өссөн бөгөөд үүнд бусад зардал 5171.52 хувиар огцом нэмэгдсэн, мөн үйл ажиллагааны зардал 98.25 хувиар өссөн нь голлон нөлөөлсөн байна. Тайлант хугацаанд үүргийн гүйцэтгэл хангахтай холбоотой болон эх үүсвэрийн зардлууд шинээр үүсэж орлогын бууралт, зардлын өсөлтийн нөлөөгөөр нийт цэвэр ашиг 66.49 хувиар буурсан байна.

*Хүснэгт 17 Иргэний орлого, үр дүнгийн тайлан (харьцуулсан, сая төгрөгөөр)*

Орлого, зардлын үзүүлэлт	2024.IV		2025.IV		Өөрчлөлт	
	Дүн	Хувь	Дүн	Хувь	Дүн	Хувь
<b>НИЙТ ОРЛОГО</b>	3,721.35	100.00%	2,885.08	100.00%	(836.28)	(22.47%)
Хугацаандаа байгаа зээлийн хүүгийн орлого	1,123.72	30.20%	1,983.34	68.74%	859.63	76.50%
Хугацаа хэтэрсэн зээлийн хүүгийн орлого	91.63	2.46%	80.62	2.79%	(11.01)	(12.01%)
Нэмэгдүүлсэн хүүгийн орлого	13.39	0.36%	12.08	0.42%	(1.31)	(9.77%)
Харилцах, хадгаламжийн хүүгийн орлого	2.07	0.06%	26.47	0.92%	24.40	1180.24%
Бусад хүүгийн орлого	29.47	0.79%	11.34	0.39%	(18.13)	(61.52%)
Бусад орлого	2,461.09	66.13%	771.23	26.73%	(1,689.86)	(68.66%)
<b>НИЙТ ЗАРДАЛ</b>	398.27	100.00%	1,771.52	100.00%	1,373.25	344.80%

Цалингийн зардал	96.78	24.30%	94.87	5.36%	(1.91)	(1.98%)
Нийгмийн даатгал, эрүүл мэндийн даатгалын шимтгэлийн зардал	22.41	5.63%	24.02	1.36%	1.61	7.18%
Үйл ажиллагааны зардал	60.68	15.24%	120.30	6.79%	59.62	98.25%
Түрээсийн зардал	180.70	45.37%	162.51	9.17%	(18.19)	(10.07%)
Бусад зардал	25.51	6.41%	1,344.80	75.91%	1,319.28	(5171.52%)
Орлогын албан татварын зардал	12.19	3.06%	24.23	1.37%	12.04	98.81%
Үүргийн гүйцэтгэл хангуулахтай холбоотой зардал	-	-	0.60	0.03%	0.60	-
Эх үүсвэрийн зардал	-	-	0.20	0.01%	0.20	-
<b>НИЙТ ЦЭВЭР АШИГ</b>	<b>3,323.08</b>	<b>100.00%</b>	<b>1,113.55</b>	<b>100.00%</b>	<b>(2,209.53)</b>	<b>(66.49%)</b>

## Дүгнэлт

2025 оны жилийн эцсийн тайлан мэдээний ирц 88% байна. Тайлан мэдээг ирүүлбэл зохих 592 МЗҮАЭ-ээс 521 МЗҮАЭ жилийн эцсийн тайлан мэдээ ирүүлснийг холбогдох журмын дагуу хянаж, тайлангийн нэгтгэлд хамруулсан бөгөөд нэр бүхий 71 МЗҮАЭ-ийг өмнөх үеийн тайлан тэнцлээр, нэгтгэлд хамрагдлаа.

2025 оны IV улирлын байдлаар давхардсан тоогоор 703 хувьцаа эзэмшигчдийн 382 хуулийн этгээд, 210 иргэн, 167 салбар нэгжтэйгээр Монгол улсын 21 аймаг, 8 дүүрэгт давхардсан тоогоор 566,631 мянган зээлдэгчид хүрч үйлчилж байна.

## Актив, пассивын бүтэц

МЗҮАЭ-ын нийт активын хэмжээ өмнөх оны мөн үеэс 48.2 хувиар өсөж, ББСБ салбарын 15.7%-тай тэнцэж байна. Харин хувь нийлүүлсэн хөрөнгийн хэмжээ ББСБ салбарын 4.6 хувьтай тэнцэж байгаа нь өмнөх оны мөн үетэй харьцуулахад 0.4 пунктээр буурсан дүн юм.

2025 оны эцсийн байдлаар мөнгөн зээлийн үйл ажиллагааны салбарын нийт хөрөнгө өмнөх оны мөн үеэс 48.2 хувиар буюу 461.9 тэрбум төгрөгөөр өсөж 1,421.1 тэрбум төгрөгт хүрсэн байна. Активын өсөлтийн 42.8 хувийг зээлийн өсөлт, пассивын өсөлтийн 34.4 хувийг өөрийн хөрөнгийн өсөлт тус тус бүрдүүлж байна.

Нийт зээлийн хэмжээ өмнөх оны мөн үеэс 30.73 хувь буюу 197.5 тэрбум төгрөгөөр өсөж, 2025 оны эцсийн байдлаар 840.6 тэрбум төгрөгт хүрсэн бөгөөд 732.2 тэрбум төгрөгийн хугацаандаа байгаа зээл, 108.4 тэрбум төгрөгийн хугацаа хэтэрсэн зээлтэй гарсан байна.

Салбарын нийт пассив өмнөх оны мөн үеэс 48.2 хувиар буюу 461.9 тэрбум төгрөгөөр өссөн ба энэхүү өсөлтийн 42.8 хувийг өр төлбөрийн өсөлт, 29.0 хувийг өөрийн хөрөнгийн өсөлт бүрдүүлж байна.

## Ашигт ажиллагаа

2025 оны эцсийн байдлаар 592 МЗҮАЭ 374.1 тэрбум төгрөгийн орлого олж, 242.9 тэрбум төгрөгийн зардал гаргаж, 131.2 тэрбум төгрөгийн цэвэр ашигтай ажилласан байна.

Өмнөх оны мөн үетэй харьцуулахад МЗҮАЭ-ийн орлогын хэмжээ 25.3 хувь буюу 75.5 тэрбум төгрөгөөр, зардлын хэмжээ 78.9 хувь буюу 107.1 тэрбум төгрөгөөр өссөн бол ашгийн хэмжээ 19.4% буюу 31.6 тэрбум төгрөгөөр буурсан байна.

## МӨНГӨН ЗЭЭЛИЙН ЗОХИЦУУЛАЛТЫН АЛБА