

**ХАДГАЛАМЖ, ЗЭЭЛИЙН ХОРШООДЫН
2026 ОНЫ НЭГДҮГЭЭР УЛИРЛЫН
САНХҮҮГИЙН ТАЙЛАНГИЙН
НЭГТГЭЛИЙН ТАНИЛЦУУЛГА**

АГУУЛГА

НЭГ.САЛБАРЫН ӨНӨӨГИЙН БАЙДАЛ	3
1.1 Зах зээлийн ерөнхий мэдээлэл.....	3
1.2 ХЗХ-дын тархалтын мэдээлэл.....	4
1.3 ХЗХ-дын гишүүдийн мэдээлэл.....	5
1.4 Бодлого, зохицуулалтын орчин.....	6
ХОЁР.НЭГТГЭЛИЙН СТАТИСТИК ҮЗҮҮЛЭЛТҮҮД	7
2.1 Статистик үзүүлэлтүүд.....	7
2.2 Санхүүгийн ерөнхий үзүүлэлтүүд.....	9
2.2.1 Улаанбаатар хотод үйл ажиллагаа явуулж буй ХЗХ-дын статистик үзүүлэлтүүд...10	
2.2.2 Орон нутагт үйл ажиллагаа явуулж буй ХЗХ-дын статистик үзүүлэлтүүд.....	11
ГУРАВ.НИЙТ ХӨРӨНГИЙН БҮТЭЦ, ЗЭЭЛИЙН ҮЙЛ АЖИЛЛАГАА	12
3.1 Хөрөнгийн бүтцийн талаар.....	12
3.2 Хөрөнгийн төвлөрлийн талаар.....	13
3.3 Зээлийн үйл ажиллагааны талаар.....	13
3.4 Зээлийн чанарын талаар.....	14
ДӨРӨВ.НИЙТ ЭХ ҮҮСВЭРИЙН БҮТЭЦ, ХАДГАЛАМЖИЙН ҮЙЛ АЖИЛЛАГАА	17
4.1 Эх үүсвэрийн бүтцийн талаар.....	17
4.2 Хадгаламжийн үйл ажиллагааны талаар.....	18
4.3 Банк, санхүүгийн байгууллагаас татсан эх үүсвэрийн талаар.....	18
4.4 Санхүүгийн бус өр төлбөр.....	19
4.5 Гишүүдийн оруулсан хувь хөрөнгийн талаар.....	20
4.6 Өөрийн хөрөнгө, хоршоологчдын өмчийн талаар.....	20
ТАВ.ОРЛОГО, ЗАРДАЛ, АШИГТ АЖИЛЛАГАА	21
5.1 ХЗХ-дын орлогын талаар.....	21
5.2 ХЗХ-дын зардлын талаар.....	21
5.3 ХЗХ-дын ашигт ажиллагааны талаар.....	22
ЗУРГАА.ЗОХИСТОЙ ХАРЬЦААНЫ ШАЛГУУР ҮЗҮҮЛЭЛТ	23
6.1 ХЗХ-дын шалгуур үзүүлэлтийн талаар.....	23

ХАДГАЛАМЖ, ЗЭЭЛИЙН ХОРШООДЫН 2026 ОНЫ 1 ДҮГЭЭР УЛИРЛЫН САНХҮҮГИЙН ТАЙЛАНГИЙН НЭГТГЭЛИЙН ТАНИЛЦУУЛГА

2026.04.28

Улаанбаатар хот

НЭГ. САЛБАРЫН ӨНӨӨГИЙН БАЙДАЛ

1.1 Зах зээлийн ерөнхий мэдээлэл

2026 оны 1 дүгээр улирлын байдлаар Санхүүгийн зохицуулах хороо (цаашид “Хороо” гэх)-оос хадгаламж, зээлийн үйл ажиллагаа эрхлэх тусгай зөвшөөрөл олгосон 172 хадгаламж, зээлийн хоршоо (цаашид “ХЗХ” гэх) үйл ажиллагаа эрхэлж байгаа нь өмнөх оны мөн үетэй харьцуулахад 4 ХЗХ буюу 2.3 хувиар буурсан үзүүлэлт юм. Нийт ХЗХ-дын 53.5 хувь буюу 92 ХЗХ орон нутагт, 46.5 хувь буюу 80 ХЗХ Улаанбаатар хотод үйл ажиллагаа эрхэлж байна.

График 1: ХЗХ-дын тоо (хот, орон нутгаар)



Тайлант улиралд Хорооны хуралдаанаар 1 ХЗХ-нд тусгай зөвшөөрөл олгох, 5 ХЗХ-ны тусгай зөвшөөрлийг хүчингүй болгох, 1 ХЗХ-ны тусгай зөвшөөрлийг сэргээх асуудлыг шийдвэрлэсэн байна. Мөн 5 ХЗХ-ны (тэргүүлэгчдийн зөвлөлийн 28, хяналтын зөвлөлийн 15, зээлийн хорооны 16, гүйцэтгэх захирал 2, нягтлан бодогч 3, салбар 1, хаяг байршлын 2) нийт 67 өөрчлөлтийн мэдээллийг шинэчилсэн.

Хүснэгт 1: ХЗХ-дын тусгай зөвшөөрлийн мэдээлэл

Он	2022	2023	2024	2025	2026.I
ХЗХ-ны тоо	196	191	178	176	172
Шинээр олгосон	7	3	4	7	1
Хүчингүй болгосон	20	8	17	9	5
Түдгэлзүүлсэн	13	12	11	7	0
Сэргээсэн	3	1	2	1	1
ТЗ-ийн хугацаа сунгасан	62	-*	-*	-*	-*

*Хадгаламж, зээлийн хоршооны тухай хуульд 2023.01.06-ны өдөр оруулсан өөрчлөлтийн дагуу ХЗХ-ны тусгай зөвшөөрөл хугацаагүй болсон.

ХЗХ-дын тоо сүүлийн 5 жилийн хугацаанд дунджаар 7.0 хувиар буурсан үзүүлэлттэй байгаа бол гишүүдийн тоо дунджаар 1.5 хувиар, ялангуяа орон нутгийн гишүүдийн тоо 5.0 хувиар өссөн байна.

Хүснэгт 2: ХЗХ-дын тоо, гишүүдийн мэдээлэл (хот, орон нутаг)

	2022.I	2023.I	2024.I	2025.I	2026.I	Дүрслэл
Нийт ХЗХ-дын тоо	205	191	184	176	172	
Улаанбаатар	114	101	95	84	80	
Орон нутаг	91	90	89	92	92	
Нийт гишүүдийн тоо	74,966	69,962	73,293	77,557	78,608	
Улаанбаатар	43,969	38,326	40,103	42,050	41,113	
Орон нутаг	30,997	31,636	33,190	35,507	37,495	

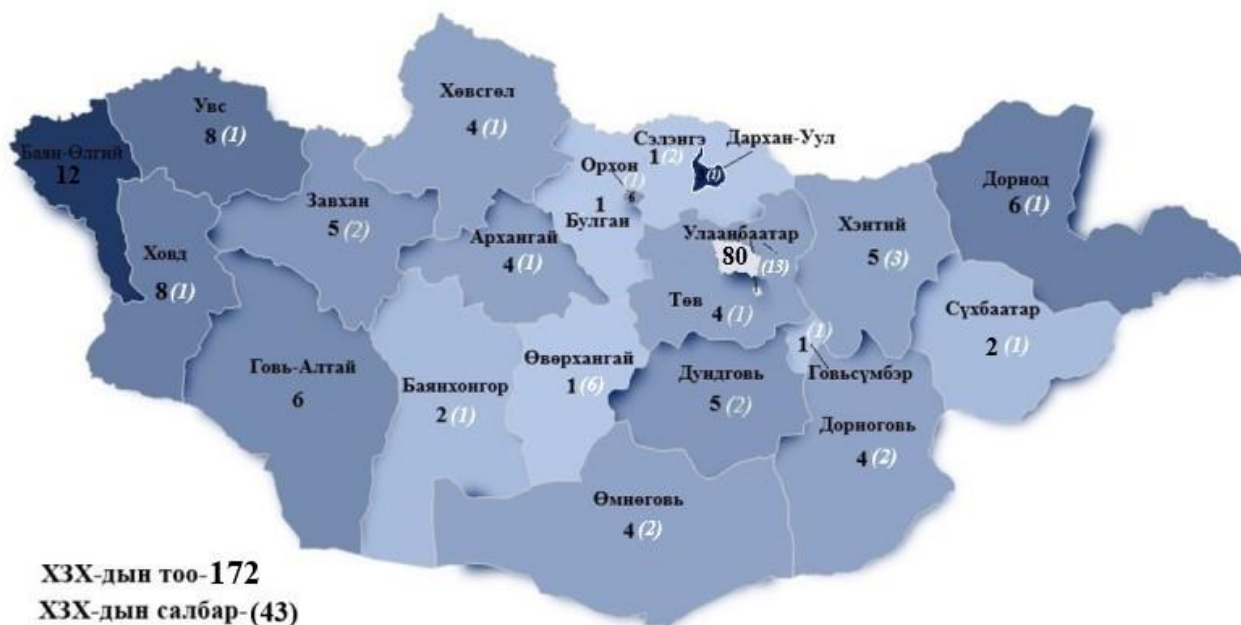
1.2 ХЗХ-дын тархалтын мэдээлэл

2026 оны 1 дүгээр улирлын байдлаар 172 ХЗХ 43 салбар, 561 ажилтан, 78,608 гишүүн (78,224 иргэн, 384 хуулийн этгээд)-тэйгээр Монгол Улсын 21 аймаг, нийслэлийн 8 дүүрэгт үйл ажиллагаа явуулж байна.

Улаанбаатар хотод Багахангай дүүргээс бусад дүүрэгт 80 ХЗХ үйл ажиллагаа явуулж байгаа бөгөөд өмнөх оны мөн үетэй харьцуулахад 4 ХЗХ буюу 4.8 хувиар буурсан үзүүлэлттэй байна. Чингэлтэй, Сүхбаатар, Баянзүрх дүүргүүдэд төвлөрөл их байна.

Монгол Улсын 21 аймагт 92 ХЗХ үйл ажиллагаа явуулж байгаа бөгөөд өмнөх оны мөн үетэй харьцуулахад өөрчлөлт гараагүй байна. Баян-Өлгий, Увс, Говь-Алтай, Ховд, Дорнод аймгуудад төвлөрөл их байгаа бол Булган, Говьсүмбэр, Өвөрхангай, Сэлэнгэ аймгуудад тус бүр 1 ХЗХ үйл ажиллагаа эрхэлж байна.

Зураг 2: ХЗХ-дын тархалт



Зураг 1: Улаанбаатар хотын ХЗХ-дын тархалт



1.3 ХЗХ-дын гишүүдийн мэдээлэл

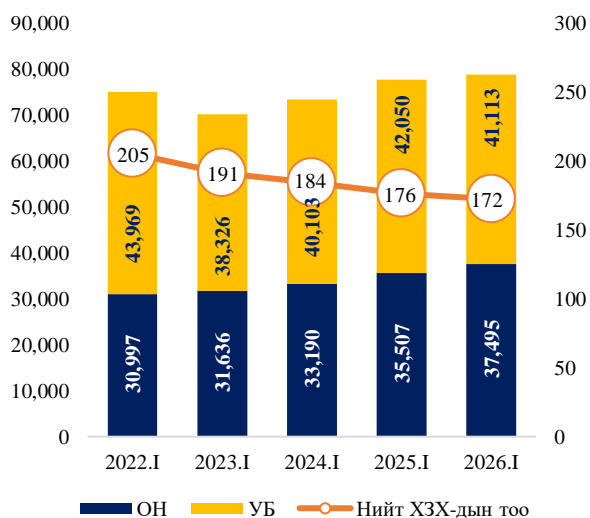
2026 оны 1 дүгээр улирлын байдлаар ХЗХ-дын нийт гишүүдийн тоо өмнөх оны мөн үетэй харьцуулахад 1,051 буюу 1.4 хувиар өсөж 78,608-д хүрсэн үзүүлэлттэй байна. Нийт гишүүдийн 52.6 хувь буюу 41,344 нь эмэгтэй, 0.5 хувь буюу 384 нь хуулийн этгээд, үүний 35.4 хувь буюу 136 нь эмэгтэй удирдлагатай байна.

Зураг 3: ХЗХ-дын гишүүдийн мэдээлэл



Нийт гишүүдийн 52.3 хувь буюу 41,113 гишүүн Улаанбаатар хотын ХЗХ-нд бүртгэлтэй бол 47.7 хувь буюу 37,495 гишүүн орон нутгийн ХЗХ-нд бүртгэлтэй байна.

График 2: ХЗХ-дын тоо болон гишүүдийн өөрчлөлт (хот, орон нутгаар)



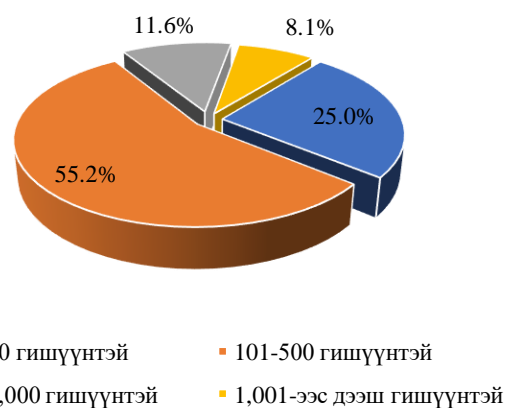
Нийт 172 ХЗХ-ны 25.0 хувь буюу 43 ХЗХ 20-100 гишүүнтэй, 55.2 хувь буюу 95 ХЗХ 101-500 гишүүнтэй, 11.6 хувь буюу 20 ХЗХ 501-1,000 гишүүнтэй, 8.2 хувь буюу 14 ХЗХ 1,001-ээс дээш гишүүнтэй байна. 1,001-ээс дээш гишүүнтэй ХЗХ-дын 28.6 хувь буюу 4 ХЗХ Улаанбаатар хотод, 71.4 хувь буюу 10 ХЗХ орон нутагт үйл ажиллагаа явуулж байна.

Хүснэгт 3: ХЗХ-ны гишүүнчлэл, интервалаар

Гишүүд (интервалаар)	ХЗХ-ны тоо	Гишүүдийн тоо	Нийт гишүүдэд эзлэх хувь
20-100 гишүүнтэй	43	2,366	3.0%
101-500 гишүүнтэй	95	22,172	28.2%
501-1,000 гишүүнтэй	20	13,866	17.6%
1,001-ээс дээш гишүүнтэй	14	40,204	51.2%
Нийт	172	78,608	100.0%

Гишүүдийн төвлөрлийг хүснэгтээр харуулбал 1,001-ээс дээш гишүүнтэй 14 ХЗХ-ны гишүүд нийт гишүүдийн 51.1 хувийг эзэлж байна.

График 3: Гишүүдийн төвлөрөл ХЗХ-ны тоогоор



1.4 Бодлого, зохицуулалтын орчин

ХУУЛЬ, ЭРХ ЗҮЙН ОРЧИН

Аудитын тухай хуулийн 10 дугаар зүйлийн

10.2.4 дэх заалтын хэрэгжилт:

- Аудитын тухай хуулийн 10.2.4-т заасны дагуу 04 дүгээр сарын 30-ны өдрийн дотор аудит хийлгэсэн байх зохицуулалттай ба 2026 оны I улирлын байдлаар 2025 оны санхүүгийн тайланг аудитаар баталгаажуулж ирүүлбэл зохих 167 ХЗХ-оос 22.2 хувь буюу 37 ХЗХ жилийн эцсийн санхүүгийн тайланд хөндлөнгийн аудит хийлгэж Санхүүгийн зохицуулах хороонд ирүүлсэн.

Зээлийн мэдээллийн тухай хуулийн хэрэгжилт:

- 2026 оны I улирлын байдлаар тусгай зөвшөөрөлтэй 172 ХЗХ-ны 64.0 хувь буюу 110 ХЗХ зээлийн мэдээллийн санд хамрагдаж, үйлчилгээ

ГАДААД ХАРИЛЦАА, ХАМТЫН АЖИЛЛАГАА

- Санхүүгийн зохицуулах хороо, Дэ нэйче консэрванси (TNC) байгууллагатай 2026.03.25-ны өдөр “Тогтвортой, ногоон санхүүжилтийг орон нутагт хөгжүүлэх чиглэл”-д хамтран ажиллахаар харилцан ойлголцлын санамж бичгийг байгууллаа. Санамж бичгийн хүрээнд хамтран 2026 онд хэрэгжүүлэх ажлын төлөвлөгөөг мөн баталсан.

ХУРАЛ, СЕМИНАР, УУЛЗАЛТ

- Бичил санхүүгийн бодлогын зөвлөлийн ээлжит хурлыг 2026.01.27-ны өдөр зохион байгууллаа.

үзүүлэгчтэй хамтран ажиллах гэрээг байгуулсан байна. Үүнээс 51.8 хувь буюу 57 ХЗХ нийслэлд, 48.2 хувь буюу 53 ХЗХ орон нутагт үйл ажиллагаа явуулж байна.

“Зохицуулалтын үйлчилгээний хөлсний хэмжээг тогтоох, төвлөрүүлэх журам”-ын хэрэгжилт:

- 2026 оны I улирлын байдлаар зохицуулалтын үйлчилгээний хөлс төвлөрүүлбэл зохих 100 ХЗХ-оос 57 ХЗХ 40,861.50 мянган төгрөгийг холбогдох дансанд төвлөрүүлсэн байна.

“Санхүүгийн мэдээллийн албанд мэдээлэл ирүүлэх журам”-ын хэрэгжилт:

- Журмын 4.1-д заасны дагуу ГоАМЛ порталд 2026 оны 1 дүгээр улирлын байдлаар нийт ХЗХ-дын 45.3 хувь буюу 78 ХЗХ бүртгүүлсэн байна.

- Санхүүгийн зохицуулах хороо, Монголын хадгаламж, зээлийн хоршоодын үндэсний холбоо хооронд байгуулсан харилцан ойлголцлын санамж бичгийн 2025 оны хэрэгжилтийг дүгнэж, цаашид хамтран хэрэгжүүлэх арга хэмжээг төлөвлөгөөнд тусгасан.

ХОЁР. НЭГТГЭЛИЙН СТАТИСТИК ҮЗҮҮЛЭЛТҮҮД

Тусгай зөвшөөрөлтэй 172 ХЗХ-оос 2026 оны 1 дүгээр улирлын тайлангийн нэгтгэлд 5 ХЗХ өмнөх улирлын тайлангаар хамрагдсан болно.

2.1 Статистик үзүүлэлтүүд

Хүснэгт 4: ХЗХ-дын статистик үзүүлэлтүүд

Статистик мэдээлэл	ХЗХ-ны нийт гишүүд		Үүнээс:		Орон нутаг	
	Тоо	Хувь	Улаанбаатар хот Тоо	Хувь	Тоо	Хувь
ХЗХ-дын тоо	172	100.0%	80	46.5%	92	53.5%
Нийт гишүүдийн тоо	78,608	100.0%	41,113	52.3%	37,495	47.7%
Эрэгтэй	36,880	46.9%	17,956	48.7%	18,924	51.3%
Эмэгтэй	41,344	52.6%	22,863	55.3%	18,481	44.7%
Гишүүн хуулийн этгээд	384	0.5%	294	76.6%	90	23.4%
Эмэгтэй удирдлагатай	136	35.4%	92	67.6%	44	32.4%
Гишүүдийн насжилт	78,224	100.0%	40,819	52.2%	37,405	47.8%
18-35 насны	18,242	23.3%	9,747	53.4%	8,495	46.6%
36-45 насны	23,970	30.6%	13,120	54.7%	10,850	45.3%
46-55 насны	18,694	23.9%	9,606	51.4%	9,088	48.6%
56-аас дээш	17,318	22.2%	8,346	48.2%	8,972	51.8%
Гишүүдийн боловсрол	78,224	100.0%	40,819	52.2%	37,405	47.8%
Дээд	34,686	44.3%	22,115	63.8%	12,571	36.2%
Тусгай дунд	13,057	16.7%	8,077	61.9%	4,980	38.1%
Бүрэн дунд	18,385	23.5%	8,131	44.2%	10,254	55.8%
Дунд	9,027	11.6%	2,159	23.9%	6,868	76.1%
Бага	3,069	3.9%	337	11.0%	2,732	89.0%
Нийт ажилтнуудын тоо	561	100.0%	290	51.7%	271	48.3%
Үүнээс: Эмэгтэй	410	73.1%	209	51.0%	201	49.0%
Санхүүгийн програмтай	96	55.8%	34	35.4%	62	64.6%
Монголбанкны СМА-нд 20 сая төгрөгөөс дээш бэлэн мөнгөний гүйлгээг мэдээлсэн ХЗХ-дын тоо	12	100.0%	9	75.0%	3	25.0%
Гүйлгээний тоо	140	100.0%	62	44.3%	78	55.7%
Гүйлгээний дүн (мян.төг)	6,225,423.56	100.0%	2,969,744.23	47.7%	3,255,679.33	52.3%
Монголбанкны СМА-нд сэжигтэй гүйлгээг мэдээлсэн ХЗХ-дын тоо	0.0	0.0%	0.0	0.0%	0.0	0.0%
Сэжигтэй гүйлгээний тоо	0.0	0.0%	0.0	0.0%	0.0	0.0%
Сэжигтэй гүйлгээний дүн (мян.төг)	0.0	0.0%	0.0	0.0%	0.00	0.0%

Мөнгө угаах болон терроризмыг санхүүжүүлэхтэй тэмцэх тухай хуулийн 7.1-д заасны дагуу нийт ХЗХ-дын 7.0 хувь буюу 12 ХЗХ Монголбанкны СМА-нд 20 сая төгрөг, түүнээс дээш үнийн дүнтэй бэлэн мөнгөний нийт 6,225,423.56 мянган төгрөгийн 140 гүйлгээг мэдээлсэн ба сэжигтэй гүйлгээ гараагүй байна.

Хорооны 2023 оны 22 дугаар тогтоолоор батлагдсан “Мөнгө угаах болон терроризмыг санхүүжүүлэхтэй тэмцэх чиглэлээр банкнаас бусад мэдээлэх

үүрэгтэй этгээдэд зайны болон газар дээрх хяналт шалгалт хийх журам”-ын 3.6-д заасны дагуу 146 ХЗХ 2025 оны сүүлийн хагас жилийн эрсдэлийн үнэлгээний асуулгыг Хороонд ирүүлсэн байна.

Нийт ХЗХ-дын 55.8 хувь буюу 96 ХЗХ санхүүгийн програм хангамжтай байна. Нийт 561 ажилтны 51.7 хувь буюу 290 нь Улаанбаатар хотын ХЗХ-нд, 48.3 хувь буюу 271 нь орон нутгийн ХЗХ-нд ажиллаж байна.

Хүснэгт 6: ХЗХ-дын хадгаламж эзэмшигчдийн статистик үзүүлэлтүүд (мянган төгрөгөөр)

Статистик мэдээлэл	ХЗХ-дын нийт		Үүнээс:		Орон нутаг	
	хадгаламж эзэмшигч Тоо	Хувь	Улаанбаатар хот Тоо	Хувь	Тоо	Хувь
ХЗХ-дын тоо	172	100.0%	80	46.5%	92	53.5%
Нийт хадгаламжийн үлдэгдэл	271,303,217.24	100.0%	200,292,675.37	73.8%	71,010,541.87	26.2%
Нийт хадгаламж эзэмшигчийн тоо	49,651	100.0%	25,949	52.3%	23,702	47.7%
Иргэн	49,460	99.6%	25,800	99.4%	23,660	99.8%
<i>Эмэгтэй</i>	27,218	55.0%	12,997	50.4%	14,221	60.1%
Хуулийн этгээд	191	0.4%	149	0.6%	42	0.2%
<i>Эмэгтэй удирдлагатай</i>	92	48.2%	55	36.9%	37	88.1%
Хугацаагүй хадгаламжийн үлдэгдэл	7,209,495.31	2.7%	5,654,943.87	78.4%	1,554,551.43	21.6%
Хугацаагүй хадгаламж эзэмшигчийн тоо	7,544	15.2%	6,081	23.4%	1,463	6.2%
Иргэн	7,402	14.9%	5,945	22.9%	1,457	6.1%
Хуулийн этгээд	142	0.3%	136	0.5%	6	0.0%
Хугацаатай хадгаламжийн үлдэгдэл	264,093,721.93	97.3%	194,637,731.50	73.7%	69,455,990.43	26.3%
Хугацаатай хадгаламж эзэмшигчийн тоо	42,107	84.8%	19,868	76.6%	22,239	93.8%
Иргэн	42,058	84.7%	19,855	76.5%	22,203	93.7%
Хуулийн этгээд	49	0.1%	13	0.1%	36	0.2%
Хадгаламж эзэмшигчдийн насжилт	49,460	100.0%	25,800	100.0%	23,660	100.0%
18-35 насны	16,931	34.2%	11,518	44.6%	5,413	22.9%
36-45 насны	12,268	24.8%	5,608	21.7%	6,660	28.1%
46-55 насны	10,470	21.2%	4,442	17.3%	6,028	25.5%
56-аас дээш	9,791	19.8%	4,232	16.4%	5,559	23.5%
Хадгаламж эзэмшигчдийн боловсрол	49,460	100.0%	25,800	100.0%	23,660	100.0%
Дээд	19,034	38.5%	11,673	45.2%	7,361	31.1%
Тусгай дунд	6,560	13.3%	3,339	12.9%	3,221	13.6%
Бүрэн дунд	10,295	20.8%	3,996	15.5%	6,299	26.6%
Дунд	8,403	17.0%	3,233	12.6%	5,170	21.9%
Бага	5,168	10.4%	3,559	13.8%	1,609	6.8%

2026 оны 1 дүгээр улирлын байдлаар ХЗХ-д 49,651 хадгаламж эзэмшигчийн 271,303,217.24 мянган төгрөгийн хадгаламжийг татан төвлөрүүлсэн байна. Нийт хадгаламж эзэмшигчийн 52.3 хувь буюу 25,949 хадгаламж эзэмшигч Улаанбаатар хотын ХЗХ-дын гишүүд ба нийт хадгаламжийн 73.8 хувь буюу 200,292,675.37 мянган төгрөгийг бүрдүүлж байна. Харин 47.7 хувь буюу 23,702 хадгаламж эзэмшигч орон нутгийн ХЗХ-дын гишүүд ба нийт хадгаламжийн 26.2 хувь буюу 71,010,541.87 мянган төгрөгийг бүрдүүлж байна.

2.2 Санхүүгийн ерөнхий үзүүлэлтүүд

2026 оны 1 дүгээр улирлын байдлаар зах зээлийн нийт хөрөнгө 389,961,728.82 мянган төгрөгт хүрсэн бөгөөд өмнөх оны мөн үетэй харьцуулахад 5.9 хувь буюу 21,625,954.32 мянган төгрөгөөр өсөж, банкны зах зээлийн 0.5 хувьтай тэнцэж байна.

Нийт хадгаламжийн 2.7 хувийг хугацаагүй хадгаламж, 97.3 хувийг хугацаатай хадгаламж эзэлж байна.

Нийт хадгаламж эзэмшигчийн 99.6 хувь буюу 49,460 нь хувь хүн (55.0 хувь буюу 27,218 эмэгтэй), 0.4 хувь буюу 191 нь хуулийн этгээд (48.2 хувь буюу 92 нь эмэгтэй удирдлагатай) байна.

Нэг хадгаламж эзэмшигчид ногдох дундаж хадгаламж 5,464.20 мянган төгрөг байгаа бөгөөд тус үзүүлэлт Улаанбаатар хотод 7,718.70 мянган төгрөг, орон нутагт 2,995.97 мянган төгрөг байна.

Нийт зээлийн үлдэгдэл 11.1 хувь буюу 31,285,505.91 мянган төгрөгөөр, нийт татан төвлөрүүлсэн хадгаламж 5.2 хувь буюу 13,483,997.96 мянган төгрөгөөр тус тус өссөн үзүүлэлттэй байна. Зах зээлийн нийт орлого 11.7 хувь буюу 2,498,997.17 мянган төгрөгөөр, нийт зарлага 14.7 хувь буюу 2,631,713.42 мянган төгрөгөөр нэмэгдэж

нийт цэвэр орлого 3,335,871.45 мянган төгрөгт хүрсэн үзүүлэлттэй байна.

Зээлийн мэдээллийн тухай хуульд заасны дагуу Монголбанкнаас ЗМС-ийн үйлчилгээ үзүүлэх тусгай зөвшөөрөл олгосон “Титан

Си Ар Эй ЗМС” ХХК, “Бүрэн скор ЗМС” ХХК-тай нийт ХЗХ-дын 64.0 хувь буюу 110 ХЗХ мэдээлэл өгөх, авах гэрээ байгуулсан байна.

Хүснэгт 7: ХЗХ-дын санхүүгийн ерөнхий үзүүлэлтүүд (мянган төгрөгөөр)

Үндсэн үзүүлэлтүүд	2025 оны I улирал	2026 оны I улирал	Өөрчлөлт	
			Дүн	Хувь
Нийт хөрөнгө	368,335,774.50	389,961,728.82		
Банкны салбарт эзлэх хувь	0.5%	0.5%	21,625,954.32	5.9%
Нийт зээл	281,241,845.53	312,527,351.44		
Банкны салбарт эзлэх хувь	0.7%	0.7%	31,285,505.91	11.1%
Нийт чанаргүй зээл	6,872,797.21	13,813,285.65		
Нийт зээлд чанаргүй зээлийн эзлэх хувь	2.4%	4.4%	6,940,488.43	101.0%
Банкны салбарт эзлэх хувь	0.3%	0.6%	2.0%	80.9%
			0.3%	77.7%
Нийт татан төвлөрүүлсэн хадгаламж	257,819,219.28	271,303,217.24		
Банкны салбарт эзлэх хувь	1.0%	0.9%	13,483,997.96	5.2%
Нийт гишүүдийн оруулсан хувь хөрөнгө	29,692,865.74	31,363,671.51		
Нийт хоршоологчдын өмч	47,887,288.30	56,783,235.84		
Банк, санхүүгийн байгууллагаас татсан эх үүсвэр	4,302,230.72	2,110,957.41		
Нийт орлого	21,389,863.76	23,888,860.93	-2,191,273.31	-50.9%
Нийт зарлага	17,921,276.06	20,552,989.48		
Цэвэр орлого, алдагдал	3,468,587.70	3,335,871.45	-132,716.25	-3.8%

2.2.1 Улаанбаатар хотод үйл ажиллагаа явуулж буй ХЗХ-дын статистик үзүүлэлтүүд

Улаанбаатар хотод үйл ажиллагаа явуулж буй 80 ХЗХ-ны нийт хөрөнгө 287,521,061.69 мянган төгрөг нь зах зээлийн 73.7 хувь, нийт зээл 226,206,925.67 мянган төгрөг нь зах зээлийн 72.4 хувь, нийт хадгаламж 200,292,675.37 мянган төгрөг нь зах зээлийн 73.8 хувийг тус тус бүрдүүлж байна. Улаанбаатар хотод үйл ажиллагаа явуулж буй ХЗХ-дын чанаргүй зээлийн үлдэгдэл өмнөх оны мөн үетэй харьцуулахад 1 дахин буюу 5,704,548.30 мянган төгрөгөөр өсч 11,391,877.02 мянган төгрөгт хүрсэн нь нийт зээлийн 5.0 хувийг эзэлж байна. Нийт

орлого өмнөх оны мөн үеэс 9.5 хувь буюу 1,486,986.05 мянган төгрөгөөр, нийт зарлага 13.5 хувь буюу 1,763,639.93 мянган төгрөгөөр өсөж 2,326,865.54 цэвэр орлоготой ажилласан байна.

Зээлийн мэдээллийн тухай хуульд заасны дагуу Монголбанкнаас ЗМС-ийн үйлчилгээ үзүүлэх тусгай зөвшөөрөл олгосон “Титан Си Ар Эй ЗМС” ХХК, “Бүрэн скор ЗМС” ХХК-тай Улаанбаатар хотын ХЗХ-дын 72.7 хувь буюу 57 ХЗХ мэдээлэл өгөх, авах гэрээ байгуулсан байна.

Хүснэгт 8: Улаанбаатар хотын ХЗХ-дын санхүүгийн ерөнхий үзүүлэлтүүд (мянган төгрөгөөр)

Үндсэн үзүүлэлтүүд	2025 оны I улирал	2026 оны I улирал	Өөрчлөлт	
			Дүн	Хувь
Нийт хөрөнгө	280,438,065.17	287,521,061.69		
ХЗХ-ны нийт хөрөнгөд эзлэх хувь	76.1%	73.7%	7,082,996.52	2.5%
Нийт зээл	206,640,324.65	226,206,925.67		
ХЗХ-ны нийт зээлд эзлэх хувь	73.5%	72.4%	19,566,601.02	9.5%
Нийт чанаргүй зээл	5,687,328.71	11,391,877.02		
ХЗХ-ны нийт чанаргүй зээлд эзлэх хувь	82.8%	82.5%	-1.1%	-1.5%
Нийт зээлд чанаргүй зээлийн эзлэх хувь	2.8%	5.0%	5,704,548.30	100.3%
Нийт татан төвлөрүүлсэн хадгаламж	197,295,384.90	200,292,675.37		
			2,997,290.47	1.5%

ХЗХ-ны нийт хадгаламжид эзлэх хувь	76.5%	73.8%	-2.7%	-3.5%
Нийт гишүүдийн оруулсан хувь хөрөнгө	21,013,115.75	21,934,594.60	921,478.85	4.4%
ХЗХ-ны нийт гишүүдийн оруулсан хувь хөрөнгөд эзлэх хувь	70.8%	69.9%	-0.8%	-1.2%
Нийт хоршоологчдын өмч	35,169,115.53	41,769,390.70	6,600,275.17	18.8%
ХЗХ-ны нийт хоршоологчдын өмчид эзлэх хувь	73.4%	73.6%	0.1%	0.2%
Банк, санхүүгийн байгууллагаас татсан эх үүсвэр	4,181,395.83	2,009,677.93	-2,171,717.90	-51.9%
Нийт орлого	15,644,696.13	17,131,682.18	1,486,986.05	9.5%
Нийт зарлага	13,041,176.71	14,804,816.63	1,763,639.93	13.5%
Цэвэр орлого, алдагдал	2,603,519.42	2,326,865.54	-276,653.88	-10.6%

2.2.2 Орон нутагт үйл ажиллагаа явуулж буй ХЗХ-дын статистик үзүүлэлтүүд

Орон нутагт үйл ажиллагаа явуулж буй 92 ХЗХ-ны нийт хөрөнгө 102,440,667.13 мянган төгрөг нь зах зээлийн 26.3 хувь, нийт зээлийн үлдэгдэл 86,320,425.77 мянган төгрөг нь зах зээлийн 27.6 хувь, нийт хадгаламж 71,010,541.87 мянган төгрөг нь зах зээлийн 26.2 хувийг тус тус эзэлж байна. Нийт орлого өмнөх оны мөн үеэс 17.6 хувь буюу 1,012,011.12 мянган төгрөгөөр, нийт зарлага 17.8 хувь буюу 868,073.49 мянган төгрөгөөр тус тус өсөж, нийт цэвэр орлого

1,009,005.91 мянган төгрөгт хүрсэн үзүүлэлттэй байна.

Зээлийн мэдээллийн тухай хуульд заасны дагуу Монголбанкнаас ЗМС-ийн үйлчилгээ үзүүлэх тусгай зөвшөөрөл олгосон “Титан Си Ар Эй ЗМС” ХХК, “Бүрэн скор ЗМС” ХХК-тай орон нутгийн ХЗХ-дын 57.0 хувь буюу 53 ХЗХ мэдээлэл өгөх, авах гэрээ байгуулсан байна.

Хүснэгт 9: Орон нутгийн ХЗХ-дын санхүүгийн ерөнхий үзүүлэлтүүд (мянган төгрөгөөр)

Үндсэн үзүүлэлтүүд	2025 оны I	2026 оны I	Өөрчлөлт	
	улирал	улирал	Дүн	Хувь
Нийт хөрөнгө	87,897,709.33	102,440,667.13	14,542,957.80	16.5%
ХЗХ-ны нийт хөрөнгөд эзлэх хувь	23.9%	26.3%	2.4%	10.1%
Нийт зээл	74,601,520.88	86,320,425.77	11,718,904.89	15.7%
ХЗХ-ны нийт зээлд эзлэх хувь	26.5%	27.6%	1.1%	4.1%
Нийт чанаргүй зээл	1,185,468.50	2,421,408.63	1,235,940.13	104.3%
ХЗХ-ны нийт чанаргүй зээлд эзлэх хувь	17.2%	17.5%	0.3%	1.6%
Нийт зээлд чанаргүй зээлийн эзлэх хувь	0.6%	1.1%	0.5%	86.6%
Нийт татан төвлөрүүлсэн хадгаламж	60,523,834.37	71,010,541.87	10,486,707.49	17.3%
ХЗХ-ны нийт хадгаламжид эзлэх хувь	23.5%	26.2%	2.7%	11.5%
Нийт гишүүдийн оруулсан хувь хөрөнгө	8,679,749.99	9,429,076.91	749,326.92	8.6%
ХЗХ-ны нийт гишүүдийн оруулсан хувь хөрөнгөд эзлэх хувь	29.2%	30.1%	0.8%	2.8%
Нийт хоршоологчдын өмч	12,718,172.78	15,013,845.14	2,295,672.36	18.1%
ХЗХ-ны нийт хоршоологчдын өмчид эзлэх хувь	26.6%	26.4%	-0.1%	-0.4%
Банк, санхүүгийн байгууллагаас татсан эх үүсвэр	120,834.89	101,279.47	-19,555.42	-16.2%
Нийт орлого	5,745,167.64	6,757,178.76	1,012,011.12	17.6%
Нийт зарлага	4,880,099.35	5,748,172.85	868,073.49	17.8%
Цэвэр орлого, алдагдал	865,068.28	1,009,005.91	143,937.63	16.6%

ГУРАВ. НИЙТ ХӨРӨНГИЙН БҮТЭЦ, ЗЭЭЛИЙН ҮЙЛ АЖИЛЛАГАА

3.1 Хөрөнгийн бүтцийн талаар

Хүснэгт 10: ХЗХ-дын хөрөнгийн бүтэц (мянган төгрөгөөр)

ХӨРӨНГӨ	2025 оны I улирал		2026 оны I улирал		Өөрчлөлт	
	Дүн	Хувь	Дүн	Хувь	Дүн	Хувь
САНХҮҮГИЙН ХӨРӨНГӨ	356,085,134.00	96.7%	375,133,519.72	96.2%	19,048,385.73	5.3%
Мөнгө, түүнтэй адилтгах хөрөнгө	61,199,041.62	16.6%	50,448,654.12	12.9%	-10,750,387.50	-17.6%
Бэлэн мөнгө	3,689,576.13	1.0%	4,271,273.41	1.1%	581,697.27	15.8%
Банк, санхүүгийн байгууллагад байршуулсан харилцах	13,392,316.16	3.6%	14,652,541.34	3.8%	1,260,225.18	9.4%
Банканд байршуулсан хадгаламж	42,717,239.44	13.1%	30,643,963.65	7.9%	-12,073,275.78	-28.3%
Замд яваа мөнгө	5,708.16	0.0%	-	-	-5,708.16	-100%
Мөнгөтэй адилтгах хөрөнгө	-	-	-	-	-	-
Мөнгө, түүнтэй адилтгах хөрөнгөнд хуримтлуулж тооцсон хүүгийн авлага	1,394,201.72	0.4%	880,875.71	0.2%	-513,326.01	-36.8%
Зээл (цэвэр)	289,188,834.93	78.5%	320,997,652.32	82.3%	31,808,817.39	11.0%
Нийт зээл	281,241,845.53	76.4%	312,527,351.44	80.1%	31,285,505.91	11.1%
Хэвийн зээл	260,087,790.38	70.6%	287,449,967.15	73.7%	27,362,176.77	10.5%
Хугацаа хэтэрсэн зээл	14,281,257.93	3.9%	11,264,098.65	2.9%	-3,017,159.29	-21.1%
Чанаргүй зээл	6,872,797.21	1.9%	13,813,285.65	3.5%	6,940,488.43	101.0%
Зээлийн хойшлогдсон орлого	-	-	-	-	-	-
Зээлд хуримтлуулж тооцсон хүүгийн авлага	13,180,645.56	3.6%	15,888,581.92	4.1%	2,707,936.37	20.5%
(Зээлийн эрсдэлийн сан)	5,233,656.16	1.4%	7,418,281.05	1.9%	2,184,624.89	41.7%
Зах зээлийн хүүгийн түвшнээс доогуур хүүтэйгээр олгосон зээлийн бодит үнийн залруулга	-	-	-	-	-	-
Бусад санхүүгийн хөрөнгө	5,697,257.45	1.5%	3,687,213.29	0.9%	-2,010,044.16	-35.3%
Дансны авлага (цэвэр)	945,741.32	0.3%	1,114,589.52	0.3%	168,848.20	17.9%
Дансны авлага	1,135,526.96	0.3%	1,114,589.52	0.3%	-20,937.44	-1.8%
Хувь хүнээс авах авлага	330,939.99	0.1%	892,484.65	0.2%	561,544.67	169.7%
Хуулийн этгээдээс авах авлага	804,586.97	0.2%	222,104.86	0.1%	-582,482.11	-72.4%
(Авлагын эрсдэлийн сан)	189,785.64	0.1%	-	-	-189,785.64	0.0%
Холбоотой талаас авах авлага	2,240,004.82	0.6%	2,317,588.56	0.6%	77,583.74	3.5%
Ажиллагчдаас авах авлага	15,298.01	0.0%	4,322.82	0.0%	-10,975.20	-71.7%
Салбар хоорондын тооцоо	-	-	16,000.00	0.0%	16,000.00	0.0%
Өмчлөх бусад санхүүгийн хөрөнгө (цэврээр)	2,483,500.02	0.7%	171,366.00	0.0%	-2,312,134.02	-93.1%
Бусад	12,713.27	0.0%	63,346.39	0.0%	50,633.12	398.3%
САНХҮҮГИЙН БУС ХӨРӨНГӨ	12,250,640.50	3.3%	14,828,209.09	3.8%	2,577,568.59	21.0%
Татварын авлага	340,013.75	0.1%	224,311.77	0.1%	-115,701.98	-34.0%
Эрүүл мэнд, нийгмийн даатгалын шимтгэлийн авлага	1,395.13	0.0%	12,790.62	0.0%	11,395.49	816.8%
Урьдчилж төлсөн зардал тооцоо	3,043,995.41	0.8%	3,787,169.26	1.0%	743,173.84	24.4%
Бараа материал	436,445.66	0.1%	422,068.60	0.1%	-14,377.06	-3.3%
Өмчлөх бусад хөрөнгө (цэврээр)	1,054,925.44	0.3%	534,175.23	0.1%	-520,750.21	-49.4%
Бусад санхүүгийн бус хөрөнгө	160,150.	0.0%	2,191,675.72	0.6%	2,031,525.53	1268.5%
Хөрөнгө оруулалтын зориулалттай үл хөдлөх хөрөнгө (цэврээр)	-	-	-	-	-	-
Үндсэн хөрөнгө (цэврээр)	4,686,114.04	1.3%	5,201,238.85	1.3%	515,124.81	11.0%
Биет бус хөрөнгө (цэврээр)	2,527,600.87	0.7%	2,454,779.04	0.6%	-72,821.83	-2.9%
ХӨРӨНГИЙН ДҮН	368,335,774.50	100.0%	389,961,728.82	100.0%	21,625,954.32	5.9%

2026 оны 1 дүгээр улирлын байдлаар ХЗХ-ны зах зээлийн нийт хөрөнгө 389,961,728.82 мянган төгрөгт хүрч, өмнөх оны мөн үетэй харьцуулахад 5.9 хувь буюу 21,625,954.32 мянган төгрөгөөр өссөн үзүүлэлттэй байна. Зах зээлийн нийт хөрөнгийн 96.2 хувийг

санхүүгийн хөрөнгө, 3.8 хувийг санхүүгийн бус хөрөнгө бүрдүүлж байгаа бол мөнгө, түүнтэй адилтгах хөрөнгө нийт хөрөнгийн 12.9 хувийг, цэвэр зээл 82.3 хувийг тус тус эзэлж байна.

Нийт зээлийн хэмжээ өмнөх оны мөн үеэс 11.1 хувь буюу 31,285,505.91 мянган төгрөгөөр өсөж 312,527,351.44 мянган төгрөгт хүрсэн бөгөөд 7,418,281.05 мянган төгрөгийн эрсдэлийн сан байгуулсан байна. Харин чанаргүй зээл өмнөх оны мөн үетэй харьцуулахад 1 дахин буюу 6,940,488.43 мянган төгрөгөөр өсөж 13,813,285.65 мянган төгрөг, хугацаа хэтэрсэн зээл 21.1 хувь буюу 3,017,159.29 мянган төгрөгөөр буурч 11,264,098.65 мянган төгрөгт хүрсэн үзүүлэлттэй байна.

Зураг 4: Хөрөнгийн зарим үзүүлэлтээс (мянган төгрөгөөр)



ХЗХ-ны зах зээлийн нийт хөрөнгийн өөрчлөлтийг сүүлийн 5 жилээр харьцуулахад дунджаар 7.3 хувиар өссөн. Нийт зээлийн хэмжээ дунджаар 10.7 хувиар, чанаргүй зээлийн хэмжээ дунджаар 19.9 хувиар тус тус өссөн үзүүлэлттэй байна.

Хүснэгт 11: ХЗХ-дын тоо болон нийт хөрөнгө, зээлийн багцын өөрчлөлт (тэрбум төгрөгөөр)

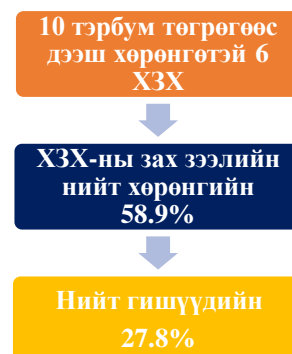
	2022.I	2023.I	2024.I	2025.I	2026.I	Дүрслэл
ХЗХ-ны тоо	205	191	184	176	172	
Нийт хөрөнгө	291.3	274.5	316.2	368.3	390.0	
Нийт зээл	219.3	212.5	220.3	281.2	312.5	
Чанаргүй зээл	7.0	7.5	6.9	6.9	13.8	

3.2 Хөрөнгийн төвлөрлийн талаар

ХЗХ-дыг хөрөнгийн хэмжээгээр ангилахад 10 тэрбум төгрөгөөс дээш хөрөнгөтэй 6 ХЗХ-ны нийт хөрөнгө 229,504,669.91 мянган төгрөг ба зах зээлийн нийт хөрөнгийн 58.9 хувийг, гишүүдийн тоо 21,876 байгаа нь нийт гишүүдийн 27.8 хувийг тус тус эзэлж байна.

Хүснэгт 12: ХЗХ-дын хөрөнгийн төвлөрөл, интервалаар (мянган төгрөгөөр)

№	Хөрөнгийн хэмжээ	ХЗХ-дын тоо	Нийт хөрөнгө		Гишүүд	
			Дүн	Хувь	Тоо	Хувь
1	10,000,000.0-аас дээш	6	229,504,669.91	58.9%	21,876	27.8%
2	1,000,000.0 -10,000,000.0	39	124,714,665.70	32.0%	33,470	42.6%
3	500,000.0-1,000,000.0	22	15,327,304.43	3.9%	7,694	9.8%
4	100,000.0-500,000.0	72	18,282,538.23	4.7%	13,166	16.7%
5	50,000.0-100,000.0	25	1,956,566.93	0.5%	2,075	2.6%
6	10,000.0-50,000.0	7	175,324.69	0.0%	289	0.4%
7	10,000.0 хүртэл	1	658.92	0.0%	38	0.0%
Нийт дүн		172	389,961,728.82	100.0%	78,608	100.0%



3.3 Зээлийн үйл ажиллагааны талаар

Тайлант улиралд зах зээл дэх нийт зээлийн үлдэгдэл 312,527,351.44 мянган төгрөг буюу нийт хөрөнгийн 80.1 хувь, цэвэр зээлийн үлдэгдэл 320,997,652.32 мянган төгрөг буюу нийт хөрөнгийн 82.3 хувийг тус тус эзэлж байна.

Зээлийн жигнэсэн дундаж хүү сарын 2.46 хувь байгаа бол Улаанбаатар хотын ХЗХ-дын жигнэсэн дундаж хүү 2.36 хувь, орон нутгийн ХЗХ-дын жигнэсэн дундаж хүү 2.73 хувь байна.

Хүснэгт 13: ХЗХ-дын зээлийн хэмжээ, интервалаар (мянган төгрөгөөр)

№	Зээлийн хэмжээ	ХЗХ-дын тоо	Зээлийн дүн	Эзлэх хувь
1	1,000,000.0 дээш	38	277,655,645.81	88.8%
2	500,000.0-1,000,000.0	21	15,130,480.51	4.8%
3	100,000.0-500,000.0	71	17,448,538.47	5.6%
4	50,000.0-100,000.0	26	1,842,066.61	0.6%
5	10,000.0-50,000.0	13	450,540.05	0.1%
6	10,000.0 хүртэл	1	80.00	0.0%
7	Зээлийн үйл ажиллагаа эрхлээгүй	2	-	-
Нийт дүн		172	312,527,351.44	100%

1 тэрбум төгрөгөөс дээш зээлийн үлдэгдэлтэй 38 ХЗХ-ны зээлийн дүн зах зээлийн нийт зээлийн 88.8 хувийг бүрдүүлж байна.

3.4 Зээлийн чанарын талаар

Хүснэгт 14: Зээлийн ангиллын мэдээлэл (мянган төгрөгөөр)

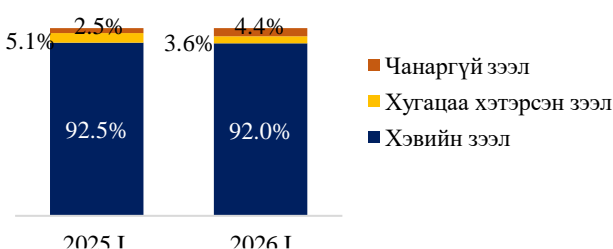
Зээлийн ангиллын мэдээлэл	Зээлдэгчийн мэдээлэл		Зээлийн үлдэгдэл	
	Тоо	Хувь	Тоо	Хувь
Нийт	29,658	100.0%	312,527,351.44	100.0%
Хэвийн	27,163	91.6%	287,449,967.15	92.0%
Хугацаа хэтэрсэн	1,111	3.7%	11,264,098.65	3.6%
Чанаргүй	1,384	4.7%	13,813,285.65	4.4%
<i>Хэвийн бус</i>	366	26.4%	7,597,210.49	55.0%
<i>Эргэлзээтэй</i>	386	27.9%	2,717,954.53	19.7%
<i>Муу</i>	632	45.7%	3,498,120.63	25.3%

2026 оны 1 дүгээр улирлын байдлаар зах зээлийн хэмжээнд нийт зээлийн үлдэгдлийн 92.0 хувь буюу 287,449,967.15 мянган төгрөгийг хэвийн зээл, 3.6 хувь буюу 11,264,098.65 мянган төгрөгийг хугацаа хэтэрсэн зээл, 4.4 хувь буюу 13,813,285.65 мянган төгрөгийг чанаргүй зээлийн үлдэгдэл бүрдүүлж байна. Тайлант хугацаанд хугацаа хэтэрсэн болон чанаргүй зээлийн 25,077,384.29 мянган төгрөгийн үлдэгдэлд 29.6 хувь буюу 7,418,281.05 мянган төгрөгийн зээлийн эрсдэлийн санг байгуулсан байна. Зээлдэгчдийн мэдээллийг зээлийн чанараар ангилахад нийт зээлдэгчийн 91.6 хувийг хэвийн, 3.7 хувийг хугацаа хэтэрсэн, 4.7 хувийг чанаргүй зээлдэгч эзэлж байна. Чанаргүй зээлийн үлдэгдэлтэй 1,384 зээлдэгчийн

13,813,285.65 мянган төгрөгийн үлдэгдлийн 26.4 хувийг хэвийн бус, 27.9 хувийг эргэлзээтэй, 45.7 хувийг муу зээлийн үлдэгдэл тус тус эзэлж байна.

Нийт зээлд эзлэх хэвийн зээлийн хувь хэмжээ өмнөх оны мөн үетэй харьцуулахад 0.5 пунктээр буурч 92.0 хувь, хугацаа хэтэрсэн зээлийн хувь хэмжээ 1.5 пунктээр буурч 3.6 хувь, чанаргүй зээлийн хувь хэмжээ 1.9 пунктээр өсөж 4.4 хувь болсон үзүүлэлттэй байна.

График 7: Зээлийн чанар



Хүснэгт 15: Зээлийн ангиллын мэдээлэл хот, орон нутгаар (мянган төгрөгөөр)

Зээлийн ангиллын мэдээлэл	Улаанбаатар хот			Орон нутаг		
	Дүн	Хувь	Нийт дүнд эзлэх хувь	Дүн	Хувь	Нийт дүнд эзлэх хувь
Нийт	226,206,925.67	100.0%	72.4%	86,320,425.77	100.0%	27.6%
Хэвийн	207,432,764.19	91.7%	72.2%	80,017,202.96	92.7%	27.8%
Хугацаа хэтэрсэн	7,382,284.47	3.3%	65.5%	3,881,814.18	4.5%	34.5%
Чанаргүй	11,391,877.02	5.0%	82.5%	2,421,408.63	2.8%	17.5%
<i>Хэвийн бус</i>	6,770,384.53	59.4%	89.1%	826,825.96	34.1%	10.9%
<i>Эргэлзээтэй</i>	2,169,839.95	19.1%	79.8%	548,114.58	22.7%	20.2%

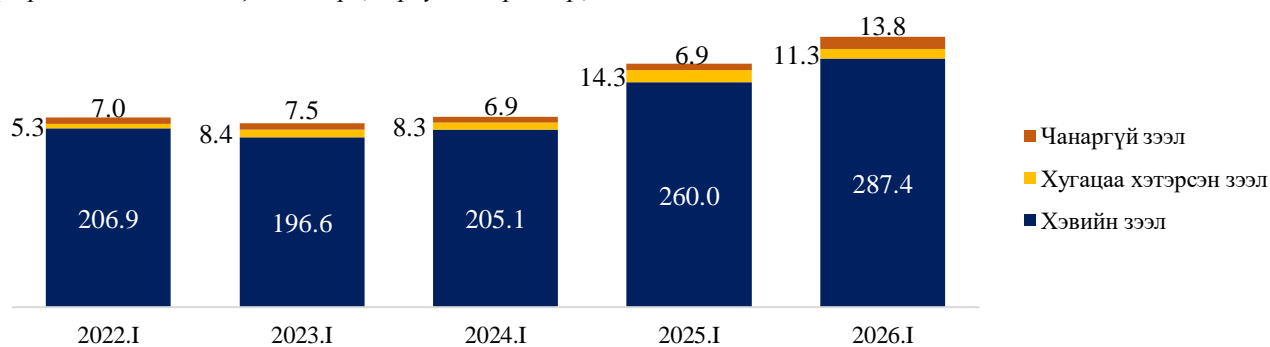
Муу 2,451,652.54 21.5% 70.1% 1,046,468.10 43.2% 29.9%

Зээлийн ангиллын мэдээллийг хот, орон нутгаар ангилан харвал нийт зээлийн 72.4 хувь буюу 226,206,925.67 мянган төгрөгийг Улаанбаатар хотын ХЗХ-д, 27.6 хувь буюу 86,320,425.77 мянган төгрөгийг орон нутгийн ХЗХ-дын зээлийн үлдэгдэл бүрдүүлж байна. Улаанбаатар хотын ХЗХ-дын зээлийн үлдэгдлийн 91.7 хувь буюу 207,432,764.19 мянган төгрөгийг хэвийн, 3.3 хувь буюу 7,382,284.47 мянган төгрөгийг хугацаа хэтэрсэн, 5.0 хувь буюу 11,391,877.02 мянган төгрөгийг чанаргүй

зээлийн үлдэгдэл эзэлж байна. Чанаргүй зээлийн үлдэгдлийн 59.4 хувь буюу 6,770,384.53 мянган төгрөгийг хэвийн бус зээлийн үлдэгдэл бүрдүүлж байгаа бөгөөд зах зээлийн нийт хэвийн бус зээлийн 89.1 хувийг эзэлж байна. Орон нутгийн ХЗХ-дын зээлийн үлдэгдлийн 92.7 хувь буюу 80,017,202.96 мянган төгрөгийг хэвийн, 4.5 хувь буюу 3,881,814.18 мянган төгрөгийг хугацаа хэтэрсэн, 2.8 хувь буюу 2,421,408.63 мянган төгрөгийг чанаргүй зээлийн үлдэгдэл эзэлж байна.

ХЗХ-дын зээлийн багц 2022 оны 1 дүгээр улирлаас тайлант улирал хүртэл дунджаар 10.7 хувиар өссөн үзүүлэлттэй байгааг график 8-д харуулав.

График 8: Зээлийн багцын чанар (тэрбум төгрөгөөр)



Хүснэгт 16: Зээлийн бүтээгдэхүүнээр (мянган төгрөгөөр)

№	ЗЭЭЛИЙН ЗОРИУЛАЛТ	Зээлийн эхний үлдэгдэл	Тайлант хугацаанд олгосон зээл	Тайлант хугацаанд эргэн төлөгдсөн зээл	Тайлант хугацаанд хаагдсан зээл	Зээлийн эцсийн үлдэгдэл	Нийт зээлд эзлэх хувь
1	Хөдөө аж ахуй, ойн аж ахуй, загас барилт, ан агнуур	11,056,987.02	2,939,833.74	1,551,223.45	502,769.97	11,942,827.34	3.8%
2	Уул уурхай, олборлолт	2,312,594.41	655,321.50	589,380.39	157,000.00	2,221,535.53	0.7%
3	Боловсруулах үйлдвэрлэл	6,488,053.72	1,988,188.12	1,206,056.28	394,742.23	6,875,443.33	2.2%
4	Цахилгаан, хий, уур, агааржуулалт	324,265.24	0.00	36,950.28	27,314.96	260,000.00	0.1%
5	Усан хангамж; Сувагжилтын систем, хог хаягдал зайлуулах болон хүрээлэн буй орчныг дахин сэргээх үйл ажиллагаа	370,162.13	175,000.00	3,194.28	0.00	541,967.85	0.2%
6	Барилга	4,727,313.35	1,875,100.80	1,162,033.11	870,564.23	4,569,816.80	1.5%
7	Бөөний болон жижиглэн худалдаа, машин, мотоциклийн засвар, үйлчилгээ	28,659,165.50	10,874,686.77	4,489,037.21	4,141,540.29	30,903,274.77	9.9%
8	Тээвэр, агуулахын үйл ажиллагаа	4,998,765.21	1,428,851.30	1,499,978.43	155,317.71	4,772,320.37	1.5%
9	Зочид буудал, байр, сууц болон нийтийн хоолны үйлчилгээ	2,167,338.92	883,280.60	717,637.06	176,664.57	2,156,317.88	0.7%
10	Мэдээлэл, холбоо	2,489.65	0.00	2,489.65	0.00	0.00	0.0%
11	Санхүүгийн болон даатгалын үйл ажиллагаа	64,518,759.82	5,875,450.64	2,868,832.82	1,943,695.15	65,581,682.49	21.0%

12	Үл хөдлөх хөрөнгийн үйл ажиллагаа	3,616,404.07	1,850,295.14	1,167,778.52	23,327.28	4,275,593.40	1.4%
13	Мэргэжлийн, шинжлэх ухаан болон техникийн үйл ажиллагаа	446,344.79	218,000.00	64,142.53	74,583.74	525,618.52	0.2%
14	Удирдлагын болон дэмжлэг үзүүлэх үйл ажиллагаа	151,015.66	0.00	6,172.51	31,544.41	113,298.74	0.0%
15	Төрийн удирдлага, батлан хамгаалах үйл ажиллагаа, албан журмын нийгмийн хамгаалал	3,757.51	125,000.00	9,486.20	1,927.11	117,344.20	0.0%
16	Боловсрол	1,600,823.51	719,214.60	295,876.88	146,114.96	1,878,046.26	0.6%
17	Хүний эрүүл мэнд, нийгмийн халамжийн үйл ажиллагаа	997,207.79	762,429.58	474,223.72	84,278.71	1,201,134.94	0.4%
18	Урлаг, үзвэр, тоглоом наадам	22,713.87	0.00	0.00	0.00	22,713.87	0.0%
19	Үйлчилгээний бусад үйл ажиллагаа	14,545,470.25	6,671,866.38	4,019,608.49	1,857,155.42	15,340,572.72	4.9%
20	Хүн хөлслөн ажиллуулдаг өрхийн үйл ажиллагаа; өрхийн өөрийн хэрэглээнд зориулан үйлдвэрлэсэн, нэр төрлөөр нь тодорхойлох боломжгүй бүтээгдэхүүн, үйлчилгээ	42,797,545.45	11,274,863.18	133,411.10	10,140,023.29	43,798,974.23	14.0%
21	Олон улсын байгууллага, суурин төлөөлөгчийн үйл ажиллагаа	128,305.45	57,100.93	41,349.15	29,298.61	114,758.63	0.0%
22	Бусад (иргэн)	101,345,105.58	52,167,810.21	16,473,472.37	21,725,333.85	115,314,109.57	36.9%
23	Ногоон зээл	153,589.93	101,700.00	11,228.67	24,587.46	219,473.80	0.07%
НИЙТ		291,280,588.91	100,542,293.47	36,812,334.43	42,483,196.51	312,527,351.44	100%

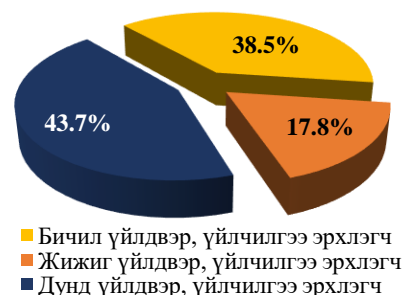
2026 оны 1 дүгээр улирлын байдлаар ХЗХ-д нийт 100,542,293.47 мянган төгрөгийн зээл олгож, 36,812,334.43 мянган төгрөгийн зээлийн эргэн төлөлттэй, 42,483,196.51 мянган төгрөгийн зээл хаагдаж, 312,527,351.44 мянган төгрөгийн зээлийн үлдэгдэлтэй байна. Зээлийн үлдэгдлийг зээлийн бүтээгдэхүүнээр ангилахад нийт зээлийн үлдэгдлийн 36.9 хувь буюу 115,314,109.57 мянган төгрөгийг иргэнд олгосон бусад, 21.0 хувь буюу 65,581,682.49 мянган төгрөгийг санхүүгийн болон даатгалын үйл ажиллагаа, 14.0 хувь буюу 43,798,974.23 мянган төгрөгийг хүн хөлслөн ажиллуулдаг өрхийн үйл ажиллагаа, 9.9 хувь буюу 30,903,274.77 мянган төгрөгийг бөөний болон жижиглэн худалдаа, машин, мотоциклийн засвар, үйлчилгээ, 4.9 хувь буюу 15,340,572.72 мянган төгрөгийг үйлчилгээний бусад үйл ажиллагаа, 3.8 хувь буюу 11,942,827.34 мянган төгрөгийг хөдөө аж ахуй, ойн аж ахуй, загас барилт, ан агнуурын зориулалтаар тус тус авсан байна.

Тайлант улиралд 4 ХЗХ нийт 101,700.00 мянган төгрөгийн ногоон зээл олгож,

219,473.80 мянган төгрөгийн зээлийн үлдэгдэлтэй гэж тайлагнасан байна. Нийт зээлийн үлдэгдлийн 70.2 хувийг ногоон барилга эзэлж байна.

Зээлийн зориулалтыг хуулийн этгээдийн ангиллаар харвал дунд үйлдвэр, үйлчилгээ эрхлэгчид 43.7 хувь буюу 42,210,254.22 мянган төгрөг, бичил үйлдвэр, үйлчилгээ эрхлэгчид 38.5 хувь буюу 37,255,574.56 мянган төгрөг, жижиг үйлдвэр, үйлчилгээ эрхлэгчид 17.8 хувь буюу 17,190,107.46 мянган төгрөгийн зээлийн үлдэгдэлтэй байна.

График 9: Хуулийн этгээдийн ангилал (эцсийн үлдэгдэл)



4.1 Эх үүсвэрийн бүтцийн талаар

Хүснэгт 17: ХЗХ-дын эх үүсвэрийн бүтэц (мянган төгрөгөөр)

ЭХ ҮҮСВЭР	2025 оны I улирал		2026 оны I улирал		Өөрчлөлт	
	Дүн	Хувь	Дүн	Хувь	Дүн	Хувь
Санхүүгийн өр төлбөр	286,636,557.73	77.8%	297,677,189.68	76.3%	11,040,631.94	3.9%
Хадгаламж	275,148,324.92	74.7%	290,289,551.95	74.4%	15,141,227.03	5.5%
Нийт хадгаламж	257,819,219.28	70.0%	271,303,217.24	69.6%	13,483,997.96	5.2%
Хугацаагүй	6,691,201.22	1.8%	7,209,495.31	1.8%	518,294.09	7.7%
Хугацаатай	251,128,018.06	68.2%	264,093,721.93	67.7%	12,965,703.88	5.2%
Хадгаламжид хуримтлуулж тооцсон хүүгийн өглөг	17,329,105.64	4.7%	18,986,334.71	4.9%	1,657,229.07	9.6%
Банк, санхүүгийн байгууллагаас татсан эх үүсвэр	4,302,230.72	1.2%	2,110,957.41	0.5%	-2,191,273.31	-50.9%
Бусад санхүүгийн өр төлбөр	7,186,002.10	2.0%	5,276,680.32	1.4%	-1,909,321.78	-26.6%
Дансны өглөг	852,115.26	0.2%	240,633.04	0.1%	-611,482.22	-71.8%
Ногдох хувь хөрөнгийн өглөг	6,321,729.46	1.7%	5,004,856.41	1.3%	-1,316,873.05	-20.8%
Салбар хоорондын тооцоо	3,637.84	0.0%	2,886.70	0.0%	-751.14	-20.6%
Түрээсийн өглөг	8,474.00	0.0%	16,198.00	0.0%	7,724.00	91.1%
Даатгалын өглөг	45.54	0.0%	12,106.18	0.0%	12,060.64	26483.6%
Санхүүгийн бус өр төлбөр	3,624,472.60	1.0%	3,445,697.02	0.9%	-178,775.58	-4.9%
Татварын өглөг	1,939,490.33	0.5%	2,235,888.86	0.6%	296,398.53	15.3%
Эрүүл мэнд, нийгмийн даатгалын шимтгэлийн өглөг	71,853.88	0.0%	65,966.85	0.0%	-5,887.03	-8.2%
Ажиллагсадтай холбоотой өглөг	202,770.26	0.1%	177,629.77	0.0%	-25,140.49	-12.4%
Гишүүн байгууллагын татварын өглөг	100.00	0.0%	395.57	0.0%	295.57	295.6%
Холбоотой талд өгөх өглөг	218,524.49	0.1%	15,270.47	0.0%	-203,254.02	-93.0%
Бусад санхүүгийн бус өр төлбөр	807,733.64	0.2%	950,436.99	0.2%	142,703.35	17.7%
Нөөц, болзошгүй өр төлбөр	384,000.00	0.1%	108.51	0.0%	-383,891.49	-100.0%
Өөрийн хөрөнгө	78,074,744.16	21.2%	88,838,842.12	22.8%	10,764,097.96	13.8%
Гишүүдийн оруулсан хувь хөрөнгө	29,692,865.74	8.1%	31,363,671.51	8.0%	1,670,805.77	5.6%
Өмчийн бусад хэсэг	494,590.12	0.1%	691,934.77	0.2%	197,344.65	39.9%
Хөрөнгийн дахин үнэлгээний нэмэгдэл	194,526.33	0.1%	209,064.35	0.1%	14,538.02	7.5%
Хандив, тусламж	211,372.12	0.1%	275,932.10	0.1%	64,559.98	30.5%
Бусад	88,691.67	0.0%	206,938.33	0.1%	118,246.65	133.3%
Хоршоологчдын өмч	47,887,288.30	13.0%	56,783,235.84	14.6%	8,895,947.53	18.6%
Нөөцийн сан	16,326,070.94	4.4%	18,579,462.14	4.8%	2,253,391.19	13.8%
Тогтворжилтын сан	3,579,206.81	1.0%	4,136,470.92	1.1%	557,264.11	15.6%
Хадгаламж, хамгаалалтын сан	3,671,223.98	1.0%	4,245,494.36	1.1%	574,270.38	15.6%
Нийгмийн хөгжлийн сан	1,928,623.80	0.5%	3,130,136.40	0.8%	1,201,512.59	62.3%
Бусад сангууд	3,878,056.49	1.1%	4,686,022.21	1.2%	807,965.72	20.8%
Хуримтлагдсан орлого (алдагдал)	18,504,106.28	5.0%	22,005,649.82	5.6%	3,501,543.54	18.9%
Тайлант үеийн цэвэр орлого, алдагдал	3,468,587.70	0.9%	3,335,871.45	0.9%	-132,716.25	-3.8%
Өмнөх үеийн хуримтлагдсан орлого, алдагдал	15,035,518.58	4.1%	18,669,778.37	4.8%	3,634,259.79	24.2%
Нийт өр төлбөр ба өөрийн хөрөнгө	368,335,774.50	100.0%	389,961,728.82	100.0%	21,625,954.32	5.9%

Эх үүсвэрийн 76.3 хувийг санхүүгийн өр төлбөр, 0.9 хувийг санхүүгийн бус өр төлбөр, 22.8 хувийг өөрийн хөрөнгө бүрдүүлж байгаа бол хадгаламж нийт эх үүсвэрийн 74.4 хувийг, банк, санхүүгийн байгууллагаас татсан эх үүсвэр 0.5 хувийг, гишүүдийн оруулсан хувь хөрөнгө 8.0 хувийг, хоршоологчдын өмч 14.6 хувийг тус тус эзэлж байна. Хадгаламжийн хэмжээ

өмнөх оны мөн үетэй харьцуулахад 5.5 хувиар өссөн ба хадгаламжид хуримтлуулж тооцсон хүүгийн өглөг хадгаламжийн үндсэн дансны 6.5 хувийг эзэлж байна.

4.2 Хадгаламжийн үйл ажиллагааны талаар

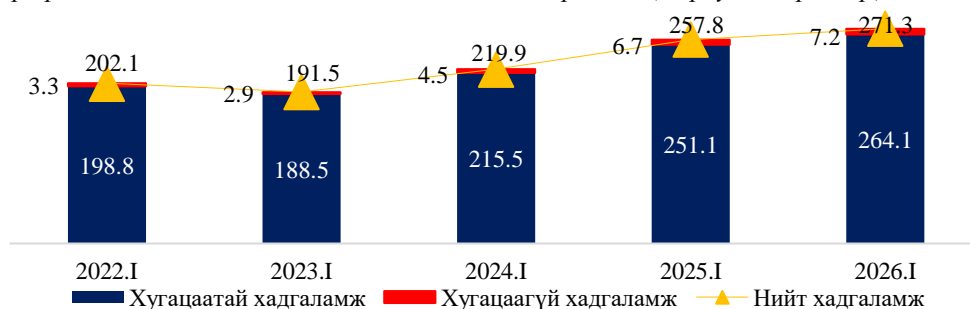
Нийт татан төвлөрүүлсэн хадгаламжийн хэмжээ 271,303,217.24 мянган төгрөг буюу нийт эх үүсвэрийн 69.6 хувийг эзэлж байна. Нийт хадгаламжийн 97.3 хувийг хугацаатай хадгаламж, 2.7 хувийг хугацаагүй хадгаламж бүрдүүлж байна. Хугацаатай хадгаламжийн жигнэсэн дундаж хүү сарын

1.41 хувь, тайлант улиралд татан төвлөрүүлсэн хадгаламжийн жигнэсэн дундаж хүү 1.38 хувь байгаа бол Улаанбаатар хотын ХЗХ-дын жигнэсэн дундаж хүү 1.32 хувь, орон нутгийн ХЗХ-дын хувьд 1.65 хувь байна.

Хүснэгт 18: ХЗХ-дын хадгаламж, интервалаар (мянган төгрөгөөр)

№	Хадгаламжийн хэмжээ	ХЗХ-д	Хадгаламжийн дүн	Эзлэх хувь
1	10,000,000.0 дээш	4	147,519,844.45	54.4%
2	1,000,000.0-10,000,000.0	28	93,320,394.57	34.4%
3	500,000.0-1,000,000.0	20	14,342,043.05	5.3%
4	100,000.0-500,000.0	61	13,748,753.94	5.1%
5	50,000.0-100,000.0	20	1,418,422.06	0.5%
6	10,000.0-50,000.0	30	911,424.14	0.3%
7	5,000.0-10,000.0	4	34,536.03	0.0%
8	5,000.0 хүртэл	4	7,799.00	0.0%
9	Хадгаламжгүй	1	-	-
Нийт дүн		172	271,303,217.24	100.0%

График 10: ХЗХ-ны зах зээлийн хадгаламжийн өөрчлөлт (тэрбум төгрөгөөр)



Зах зээлийн нийт хадгаламжийн хэмжээ сүүлийн 5 жилд дунджаар 5.9 хувиар өссөн үзүүлэлттэй байна.

4.3 Банк, санхүүгийн байгууллагаас татсан эх үүсвэрийн талаар

Хүснэгт 19: ХЗХ-дын банк, санхүүгийн байгууллагаас татсан эх үүсвэрийн бүтэц (мянган төгрөгөөр)

БАНК, САНХҮҮГИЙН БАЙГУУЛЛАГААС ТАТСАН ЭХ ҮҮСВЭР	2025.I улирал		2026.I улирал		Өөрчлөлт	
	Дүн	Хувь	Дүн	Хувь	Дүн	Хувь
Банк, санхүүгийн байгууллагаас авсан зээл	2,931,133.03	68.1%	852,703.27	40.4%	-2,078,429.76	-70.9%
Дотоодын банк, санхүүгийн байгууллагаас авсан зээл	2,921,133.03	67.9%	842,703.27	39.9%	-2,078,429.76	-71.2%
Гадаадын банк, санхүүгийн байгууллагаас авсан зээл	10,000.00	0.2%	10,000.00	0.5%	-	-
Банк, санхүүгийн байгууллагаас авсан зээлийн хойшлогдсон төлбөр	-	-	-	-	-	-
Банк, санхүүгийн байгууллагаас авсан зээлд хуримтлуулж тооцсон хүүгийн өглөг	-	-	2,577.53	0.1%	2,577.53	100.0%
Бусад (Төсөл, хөтөлбөрийн зээлийн үлдэгдэл)	1,371,097.69	31.9%	1,255,676.60	59.5%	-115,421.09	-8.4%
Нийт дүн	4,302,230.72	100.0%	2,110,957.41	100.0%	-2,191,273.31	-50.9%

2026 оны 1 дүгээр улирлын байдлаар 8 ХЗХ дотоодын банк болон санхүүгийн байгууллагаас 842,703.27 мянган төгрөгийн эх үүсвэр татан төвлөрүүлж үйл ажиллагаандаа ашигласан байна.

Банк, санхүүгийн байгууллагаас татсан эх үүсвэрийн 40.4 хувийг банк, санхүүгийн байгууллагаас авсан зээл, 59.5 хувийг төсөл, хөтөлбөрийн зээлийн үлдэгдэл, 0.1 хувийг банк, санхүүгийн байгууллагаас авсан зээлд хуримтлуулж тооцсон хүүгийн өглөг тус тус эзэлж байна.

Хүснэгт 20: ХЗХ-дын банк, санхүүгийн байгууллагаас татсан эх үүсвэрийн бүтэц, хот, орон нутгаар (мянган төгрөгөөр)

БАНК, САНХҮҮГИЙН БАЙГУУЛЛАГААС ТАТСАН ЭХ ҮҮСВЭР	НИЙТ		Улаанбаатар		Орон нутаг	
	Дүн	Хувь	Дүн	Хувь	Дүн	Хувь
Банк, санхүүгийн байгууллагаас авсан зээл	852,703.27	40.4%	754,423.80	88.5%	98,279.47	11.5%
Дотоодын банк, санхүүгийн байгууллагаас авсан зээл	842,703.27	39.9%	754,423.80	89.5%	88,279.47	10.5%
Гадаадын банк, санхүүгийн байгууллагаас авсан зээл	10,000.00	0.5%	-	0.0%	10,000.00	0.0%
Банк, санхүүгийн байгууллагаас авсан зээлийн хойшлогдсон төлбөр	-	0.0%	-	0.0%	-	0.0%
Банк, санхүүгийн байгууллагаас авсан зээлд хуримтлуулж тооцсон хүүгийн өглөг	2,577.53	0.1%	2,577.53	100.0%	-	0.0%
Бусад (Төсөл, хөтөлбөрийн зээлийн үлдэгдэл)	1,255,676.60	59.5%	1,252,676.60	99.8%	3,000.00	0.2%
Нийт дүн	2,110,957.41	100.0%	2,009,677.93	95.2%	101,279.47	4.8%

Нийт банк, санхүүгийн байгууллагаас татсан эх үүсвэрийн 95.2 хувь буюу 2,009,677.93 мянган төгрөгийг Улаанбаатар хотын ХЗХ-д, 4.8 хувь буюу 101,279.47 мянган төгрөгийг орон нутгийн ХЗХ-дын зээл бүрдүүлж байна.

4.4 Санхүүгийн бус өр төлбөрийн талаар

Хүснэгт 21: ХЗХ-дын санхүүгийн бус өр төлбөрийн бүтэц (мянган төгрөгөөр)

САНХҮҮГИЙН БУС ӨР ТӨЛБӨР	2025.I улирал		2026.I улирал		Өөрчлөлт	
	Дүн	Хувь	Дүн	Хувь	Дүн	Хувь
Татварын өглөг	1,939,490.33	53.5%	2,235,888.86	64.9%	296,398.53	15.3%
Эрүүл мэнд, нийгмийн даатгалын шимтгэлийн өглөг	71,853.88	2.0%	65,966.85	1.9%	-5,887.03	-8.2%
Ажиллагсадтай холбоотой өглөг	202,770.26	5.6%	177,629.77	5.2%	-25,140.49	-12.4%
Гишүүн байгууллагын татварын өглөг	100.00	0.0%	395.57	0.0%	295.57	295.6%
Холбоотой талд өгөх өглөг	218,524.49	6.0%	15,270.47	0.4%	-203,254.02	-93.0%
Бусад санхүүгийн өр төлбөр	807,733.64	22.3%	950,436.99	27.6%	142,703.35	17.7%
Хойшлогдсон орлого	272,965.99	7.5%	235,204.76	6.8%	-37,761.23	-13.8%
Борлуулах зорилгоор эзэмшиж буй эргэлтийн бус хөрөнгөнд хамаарах өр	-	-	-	-	-	-
Хойшлогдсон татварын өр төлбөр	133,578.14	3.7%	74,947.37	2.2%	-58,630.77	-43.9%
Бусад	401,189.52	11.1%	640,284.87	18.6%	239,095.35	59.6%
Нөөц, болзошгүй өр төлбөр	384,000.00	10.6%	108.51	0.0%	-383,891.49	-100.0%
Хуулийн байгууллагаар шийдэгдэж байгаа зүйлд байгуулсан нөөц	-	-	-	-	-	-
Зээл, зээлтэй адилтгах хөрөнгөнд хамаарах үүргийн нөөц	384,000.00	10.6%	-	-	-384,000.00	-100.0%
Бусад нөөц	-	-	108.51	0.0%	108.51	0.0%
Нийт дүн	3,624,472.60	100.0%	3,445,697.02	100.0%	-178,775.58	-4.9%

Санхүүгийн бус өр төлбөрийн 64.9 хувийг татварын өглөг, 27.6 хувийг бусад санхүүгийн өр төлбөр, 1.9 хувийг эрүүл мэнд, НДШ-ийн өглөг, 5.2 хувийг ажиллагсадтай холбоотой өглөг, 0.4 хувийг холбоотой талд өгөх өглөг тус тус эзэлж байна.

4.5 Гишүүдийн оруулсан хувь хөрөнгийн талаар

Тайлант улиралд гишүүдийн оруулсан хувь хөрөнгийн хэмжээ 31,363,671.51 мянган төгрөг буюу нийт эх үүсвэрийн 8.0 хувийг эзэлж байна.

Хүснэгт 22: ХЗХ-дын гишүүдийн оруулсан хувь хөрөнгийн хэмжээ, интервалаар (мянган төгрөгөөр)

№	Гишүүдийн оруулсан хувь хөрөнгийн хэмжээ	ХЗХ - дын тоо	Гишүүдийн тоо		Гишүүдийн оруулсан хувь хөрөнгийн дүн		Нэг гишүүнд ногдох хувь хөрөнгө Дүн
			Дүн	Хувь	Дүн	Хувь	
1	1,000,000.0 дээш	5	20,695	26.3%	14,783,707.03	47.1%	714.36
2	500,000.0-1,000,000.0	6	3,644	4.6%	4,276,973.32	13.6%	1,173.70
3	100,000.0-500,000.0	36	27,968	35.6%	7,525,413.82	24.0%	269.07
4	50,000.0-100,000.0	40	14,951	19.0%	2,893,936.50	9.2%	193.56
5	10,000.0-50,000.0	69	10,192	13.0%	1,775,859.37	5.7%	174.24
6	5,000.0-10,000.0	12	995	1.3%	97,422.69	0.3%	97.91
7	5,000.0 хүртэл	4	163	0.2%	10,358.79	0.0%	63.55
Нийт дүн		172	78,608	100%	31,363,671.51	100%	398.99

Гишүүдийн оруулсан хувь хөрөнгө 100.0 сая төгрөгөөс дээш 47 ХЗХ

ХЗХ-ны зах зээлийн гишүүдийн оруулсан нийт хувь хөрөнгийн 84.7%

Нийт гишүүдийн 66.5%

Гишүүдийн оруулсан хувь хөрөнгийн дүн 500 сая төгрөгөөс дээш үлдэгдэлтэй 11 ХЗХ-ны дүн зах зээлийн нийт гишүүдийн оруулсан хувь хөрөнгийн 60.7 хувийг бүрдүүлж байна.

4.6 Өөрийн хөрөнгө, хоршоологчдын өмчийн талаар

2026 оны 1 дүгээр улирлын байдлаар ХЗХ-дын өөрийн хөрөнгө 88,838,842.12 мянган төгрөгт хүрч, нийт эх үүсвэрийн 22.8 хувийг эзэлж байна. 500 саяас дээш өөрийн хөрөнгөтэй 31 ХЗХ-ны дүн зах зээлийн

өөрийн хөрөнгийн 81.2 хувийг бүрдүүлж байна. Тайлант улиралд 1 ХЗХ-ны нийт өр төлбөрийн хэмжээ нийт хөрөнгөөс хэтэрсэн буюу өөрийн хөрөнгөгүй болсон байна.

Хүснэгт 23: ХЗХ-дын өөрийн хөрөнгийн хэмжээ, интервалаар (мянган төгрөгөөр)

№	Өөрийн хөрөнгийн хэмжээ	ХЗХ-дын тоо	Өөрийн хөрөнгө	
			Дүн	Хувь
1	1,000,000.0 дээш	17	61,853,592.18	69.6%
2	500,000.0-1,000,000.0	14	10,294,478.84	11.6%
3	100,000.0-500,000.0	62	13,105,666.52	14.8%
4	50,000.0-100,000.0	34	2,482,408.11	2.8%
5	10,000.0-50,000.0	40	1,119,044.60	1.3%
6	10,000.0 доош	4	26,449.29	0.0%
7	Өөрийн хөрөнгөгүй	1	-42,797.44	0.0%
Нийт дүн		172	88,838,842.12	100%

Хүснэгт 24: ХЗХ-дын хоршоологчдын өмч, интервалаар (мянган төгрөгөөр)

№	Хоршоологчдын өмчийн дүн (интервалаар)	ХЗХ-дын тоо	Хоршоологчдын өмчийн дүн	
			Дүн	Хувь
1	1,000,000.0 дээш	8	36,213,113.58	63.8%
2	500,000.0-1,000,000.0	12	8,356,488.77	14.7%
3	100,000.0-500,000.0	44	9,381,439.29	16.5%
4	50,000.0-100,000.0	23	1,551,989.47	2.7%
5	10,000.0-50,000.0	55	1,395,872.17	2.5%
6	5,000.0-10,000.0	12	85,765.60	0.2%
7	1,000.0-5,000.0	8	27,560.48	0.0%
8	1,000.0 хүртэл	4	1,250.96	0.0%
9	Хоршоологчдын өмчгүй	6	-230,244.49	-0.4%
Нийт дүн		172	56,783,235.84	100.0%

Тайлант улиралд нийт 6 ХЗХ хоршоологчдын өмчгүй болсон байна.

ТАВ. ОРЛОГО, ЗАРЛАГА, АШИГТ АЖИЛЛАГАА

5.1 ХЗХ-дын орлогын талаар

Тайлант улиралд зах зээлийн нийт орлого өмнөх оны мөн үетэй харьцуулахад 11.7 хувь буюу 2,498,997.17 мянган төгрөгөөр нэмэгдэж 23,888,860.93 мянган төгрөгт хүрсэн байна. Нийт орлогын 95.7 хувь хүүгийн орлого, 2.0 хувь хүүгийн бус орлого, 2.3 хувь үйл ажиллагааны бус

орлого, олз эзэлж байна. Зээлийн хүүгийн орлого 21,166,803.85 мянган төгрөг нь нийт орлогын 88.6 хувийг бүрдүүлж, өмнөх оны мөн үетэй харьцуулахад 16.3 хувь буюу 2,967,345.41 мянган төгрөгөөр өссөн үзүүлэлттэй байна.

Хүснэгт 25: ХЗХ-дын орлогын бүтэц (мянган төгрөгөөр)

ҮЗҮҮЛЭЛТ	2025.I улирал		2026.I улирал		Өөрчлөлт	
	Дүн	Хувь	Дүн	Хувь	Дүн	Хувь
1. Хүүгийн орлого	20,640,903.62	96.5%	22,862,234.03	95.7%	2,221,330.42	10.8%
Зээлийн хүүгийн орлого	18,199,458.45	85.1%	21,166,803.85	88.6%	2,967,345.41	16.3%
Зээлийн нэмэгдүүлсэн хүүгийн орлого	794,237.23	3.7%	743,441.28	3.1%	-50,795.95	-6.4%
Банк, санхүүгийн байгууллагаас авсан хүүгийн орлого (Зээлийн хүүгийн орлогын буцаалт)	1,648,446.18	7.7%	1,165,020.92	4.9%	-483,425.27	-29.3%
	1,238.24	0.0%	213,032.02	0.9%	211,793.78	17104.4%
2. Хүүгийн бус орлого	383,365.91	1.8%	467,541.27	2.0%	84,175.36	22.0%
3. Үйл ажиллагааны бус орлого, олз	365,594.24	1.7%	559,085.63	2.3%	193,491.39	52.9%
Нийт орлого	21,389,863.76	100.0%	23,888,860.93	100.0%	2,498,997.17	11.7%

5.2 ХЗХ-дын зардлын талаар

Зах зээлийн нийт зардлын хэмжээ 20,552,989.48 мянган төгрөгт хүрч, өмнөх оны мөн үетэй харьцуулахад 14.7 хувь буюу 2,631,713.42 мянган төгрөгөөр өссөн үзүүлэлттэй байна. Нийт зардлын бүтцэд хүүгийн зардал 61.5 хувь, үйл ажиллагааны зардал 29.8 хувь, эрсдэлийн сангийн зардал 7.1 хувь, бусад зардал, гарз 0.1 хувийг тус

тус эзэлж байна. Хүүгийн зардал 12,648,407.50 мянган төгрөгт хүрч өмнөх оны мөн үетэй харьцуулахад 17.4 хувь буюу 1,873,201.47 мянган төгрөгөөр өссөн байна. Зээлийн эрсдэлийн зардал өмнөх оны мөн үеэс 45.0 хувь буюу 453,604.43 мянган төгрөгөөр өсөж 1,460,803.52 мянган төгрөгт хүрсэн үзүүлэлттэй байна.

Хүснэгт 26: ХЗХ-дын зардлын бүтэц (мянган төгрөгөөр)

ҮЗҮҮЛЭЛТ	2025.I улирал		2026.I улирал		Өөрчлөлт	
	Дүн	Хувь	Хувь	Дүн		
1. Хүүгийн зардал	10,775,206.03	60.1%	12,648,407.50	61.5%	1,873,201.47	17.4%
Хадгаламжийн хүүгийн зардал	10,659,377.37	59.5%	12,550,114.68	61.1%	1,890,737.32	17.7%
Банкнаас авсан зээлийн хүүгийн зардал	110,403.83	0.6%	90,816.72	0.4%	-19,587.12	-17.7%
Санхүүгийн байгууллагад төлсөн хүүгийн зардал	29,942.78	0.2%	6,598.76	0.0%	-23,344.02	-78.0%
Бусад хүүгийн зардал	17,781.97	0.1%	20,309.95	0.1%	2,527.98	14.2%
(Хүүгийн зардлын буцаалт)	42,299.92	0.2%	19,432.61	0.1%	-22,867.31	-54.1%
2. Эрсдэлийн сангийн зардал	1,007,199.08	5.6%	1,460,803.52	7.1%	453,604.43	45.0%
Зээлийн эрсдэлийн зардал	832,226.29	4.6%	1,460,803.52	7.1%	628,577.23	75.5%
Авлагын эрсдэлийн зардал	174,972.80	-	-	-	-174,972.80	-100.0%
Өмчлөх бусад хөрөнгийн эрсдэлийн зардал	-	-	-	-	-	-
3. Үйл ажиллагааны зардал	5,750,822.39	32.1%	6,117,248.38	29.8%	366,425.99	6.4%
4. Бусад зардал, гарз	57,485.03	0.3%	29,866.62	0.1%	-27,618.41	-48.0%

Орлогын албан татварын зардал	330,563.53	1.8%	296,663.46	1.4%	-33,900.06	-10.3%
Нийт зардал	17,921,276.06	100.0%	20,552,989.48	100.0%	2,631,713.42	14.7%
Цэвэр орлого	3,468,587.70	100.0%	3,335,871.45	100.0%	-132,716.25	-3.8%

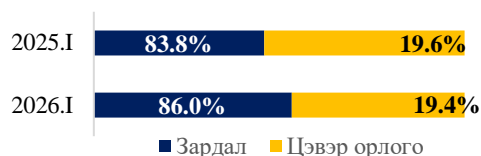
5.3 ХЗХ-дын ашигт ажиллагааны талаар

2026 оны 1 дүгээр улирлын байдлаар ХЗХ-ны зах зээлийн нийт орлого 23,888,860.93 мянган төгрөгт хүрч, өмнөх оны мөн үетэй харьцуулахад 11.7 хувь буюу 2,498,997.17 мянган төгрөгөөр нэмэгдэж, нийт зардал 20,552,989.48 мянган төгрөгт хүрч, өмнөх оны мөн үетэй харьцуулахад 14.7 хувь буюу 2,631,713.42 мянган төгрөгөөр нэмэгдсэнээр цэвэр орлого 3,335,871.45 мянган төгрөгт хүрч, өмнөх оны мөн үетэй харьцуулахад 3.8 хувь буюу 132,716.25 мянган төгрөгөөр буурсан үзүүлэлттэй байна.

Хүснэгт 27: ХЗХ-дын ашигт ажиллагаа (мянган төгрөгөөр)

ҮЗҮҮЛЭЛТ	2025 оны I улирал	2026 оны I улирал
Нийт орлого	21,389,863.76	23,888,860.93
Нийт зардал	17,921,276.06	20,552,989.48
Нийт орлогод зардлын эзлэх хувь	83.8%	86.0%
Цэвэр орлого	3,468,587.70	3,335,871.45
Нийт орлогод цэвэр орлогын эзлэх хувь	16.2%	14.0%

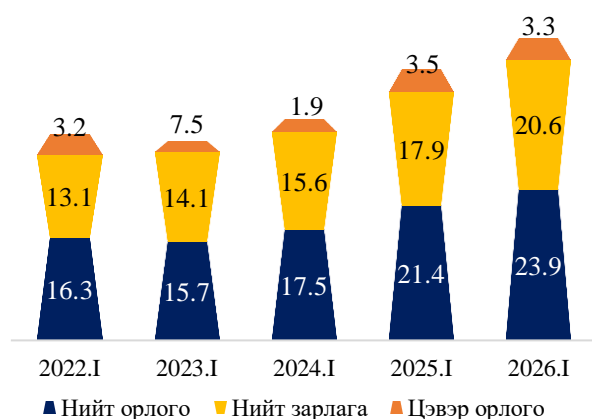
График 13: ХЗХ-дын ашигт ажиллагаа (хувиар)



ХЗХ-ны зах зээлийн нийт орлого сүүлийн 5 жилийн хугацаанд дунджаар 11.1 хувиар, нийт зардал 10.2 хувиар өссөн бол цэвэр орлого 3.4 хувиар буурсан үзүүлэлттэй байна.

2026 оны 1 дүгээр улирлын байдлаар нийт орлогод эзлэх зардлын хувь хэмжээ өмнөх оны мөн үетэй харьцуулахад 2.2 пунктээр өсөж цэвэр орлогын эзлэх хувь буурсан байна.

График 14: ХЗХ-дын ашигт ажиллагаа (тэрбум төгрөгөөр)



ЗУРГАА. ЗОХИСТОЙ ХАРЬЦААНЫ ШАЛГУУР ҮЗҮҮЛЭЛТҮҮД

6.1 ХЗХ-дын шалгуур үзүүлэлтийн талаар

Хүснэгт 28: ХЗХ-дын шалгуур үзүүлэлт хангасан байдал

№	ҮЗҮҮЛЭЛТ	БАЙВАЛ ЗОХИХ	Хангаагүй ХЗХ-дын тоо	Хувь
Хөрөнгийн чанар болон хамгаалалтын үзүүлэлт				
1	Хөрөнгө /актив/-ийн эрсдэлийн сангийн хүрэлцээ (+ илүү, -дутуу)	173,486.63 мян.төг (29 ХЗХ) -74,811.03 мян.төг (5 ХЗХ)	34	19.8%
2	Чанаргүй зээлийн зохистой харьцаа	5%-аас хэтрэхгүй	21	12.2%
3	Нэг гишүүнд олгосон зээлийн зохистой харьцаа	30%-аас хэтрэхгүй	14	8.1%
4	Нэгдмэл сонирхолтой этгээдэд олгосон зээлийн зохистой харьцаа	30%-аас хэтрэхгүй	2	1.2%
Үр ашигтай санхүүгийн бүтцийн үзүүлэлт				
5	Нийт хөрөнгө /актив/-д эзлэх зээлийн зохистой харьцаа	60%-85%	54	31.4%
6	Үндсэн хөрөнгийн зохистой харьцаа	10%-аас хэтрэхгүй	3	1.7%
7	Гишүүдийн хадгаламжийн зохистой харьцаа	40%-80%	53	30.8%
8	Бусдаас авсан зээлийн зохистой харьцаа	20%-аас хэтрэхгүй	5	2.9%
9	Нэг гишүүний оруулж болох хувь хөрөнгийн зохистой харьцаа	10%-аас хэтрэхгүй	1	0.6%
10	Хоршоологчдын өмчийн зохистой харьцаа	5%-аас доошгүй	18	10.5%
11	Нөөцийн сангийн байвал зохих доод хэмжээ	-	20	11.6%
12	Хадгаламж хамгаалалтын сангийн байвал зохих доод хэмжээ	-	10	5.8%
13	Тогтворжилтын сангийн байвал зохих доод хэмжээ	-	10	5.8%
Зардлын зохистой хэмжээ				
14	Үйл ажиллагааны зардлын зохистой харьцаа	10%-аас хэтрэхгүй	6	3.5%
Төлбөр түргэн гүйцэтгэх чадвар				
15	Төлбөр түргэн гүйцэтгэх чадварын зохистой харьцаа	10%-аас доошгүй	26	15.1%
Өгөөж, зардлын хувь хэмжээ				
16	Хөрөнгө /актив/-ийн өгөөж			0.9%

2026 оны 1 дүгээр улирлын байдлаар нийт ХЗХ-дын 16.9 хувь буюу 29 ХЗХ зээлийн эрсдэлийн санг 173,486.63 мянган төгрөгөөр илүү байгуулсан бол 2.9 хувь буюу 5 ХЗХ зээлийн эрсдэлийн санг 74,811.03 мянган төгрөгөөр дутуу байгуулсан байна. Нийт ХЗХ-дын 12.2 хувь буюу 21 ХЗХ чанаргүй зээлийн зохистой харьцаа, 31.4 хувь буюу 54 ХЗХ нийт хөрөнгөд эзлэх зээлийн зохистой харьцаа, 30.8 хувь буюу 53 ХЗХ гишүүдийн хадгаламжийн зохистой харьцаа, 11.6 хувь буюу 20 ХЗХ нөөцийн сангийн байвал зохих доод хэмжээг, 10.5 хувь буюу 18 ХЗХ хоршоологчдын өмчийн зохистой харьцаа, 3.5 хувь буюу 6 ХЗХ үйл ажиллагааны зардлын зохистой харьцаа, 15.1 хувь буюу 26 ХЗХ төлбөр түргэн гүйцэтгэх чадварын зохистой харьцааг тус тус хангаж ажиллаагүй байна. ХЗХ-ны зах зээлийн хөрөнгийн өгөөж 0.9 хувь байна.

Хүснэгт 29: Зохистой харьцааны шалгуур үзүүлэлтүүд

№	Зохистой харьцааны шалгуур үзүүлэлт	ХЗХ-дын тоо	Хувь
1	Шалгуур үзүүлэлтийг бүрэн хангаж ажилласан	57	33.1%
2	1 ЗХШҮ хангаагүй	51	29.7%
3	2 ЗХШҮ хангаагүй	29	16.9%
4	3 ЗХШҮ хангаагүй	21	12.2%
5	4 ЗХШҮ хангаагүй	3	1.7%
6	5 ЗХШҮ хангаагүй	7	4.1%
7	6 ба түүнээс дээш ЗХШҮ хангаагүй	4	2.3%
Нийт дүн		172	100.0%

Тайлант улиралд ХЗХ-дын 33.1 хувь буюу 57 ХЗХ зохистой харьцааны шалгуур үзүүлэлтүүдийг бүрэн хангаж ажилласан бол 2.3 хувь буюу 4 ХЗХ 6 болон түүнээс дээш зохистой харьцааны шалгуур үзүүлэлтүүдийг хангаж ажиллаагүй байна.