



САНХҮҮГИЙН  
ЗОХИЦУУЛАХ ХОРОО

ДААТГАЛЫН САЛБАРЫН  
2024 ОНЫ 1 ДҮГЭЭР УЛИРЛЫН  
ҮЙЛ АЖИЛЛАГААНЫ  
НЭГДСЭН ТАЙЛАН

Улаанбаатар хот

2024 он



Хүснэгтийн жагсаалт .....	3
Дүрслэлийн жагсаалт.....	4
<b>1. Даатгалын хөгжлийн үзүүлэлт.....</b>	<b>5</b>
Даатгалын гүнзгийрэлт .....	5
<b>2. Даатгалын салбарын ерөнхий мэдээлэл.....</b>	<b>6</b>
2.1. Тусгай зөвшөөрөл, зөвшөөрөл, бүртгэл, эрхийн мэдээлэл .....	6
2.2. Даатгагчийн хөрөнгө .....	7
2.3. Даатгагчийн өр төлбөр ба эздийн өмч .....	12
2.4. Даатгалын хураамж .....	15
2.5. Даатгалын нөхөн төлбөр .....	18
2.6. Даатгалын харьцаа .....	20
2.7. Даатгагчийн ашигт ажиллагаа .....	21
2.8. Давхар даатгал .....	22
<b>3. Ердийн даатгал .....</b>	<b>24</b>
3.1. Ердийн даатгагчдын хөрөнгө .....	24
3.2. Ердийн даатгагчдын өр төлбөр ба эздийн өмч.....	25
3.3. Нооц сан.....	26
3.4. Ердийн даатгалын хураамж .....	27
3.5. Ердийн даатгагчдын нөхөн төлбөр .....	30
<b>4. Урт хугацааны даатгал.....</b>	<b>33</b>
4.1. Урт хугацааны даатгагчийн хөрөнгө .....	33
4.2. Урт хугацааны даатгалын хураамж.....	34
4.3. Урт хугацааны даатгалын нөхөн төлбөр .....	34
<b>5. Давхар даатгал.....</b>	<b>35</b>
<b>6. Албан журмын даатгал.....</b>	<b>36</b>
<b>7. Даатгалын мэргэжлийн оролцогч .....</b>	<b>38</b>
7.1. Даатгалын зуучлагч.....	39
7.2. Даатгалын хохирол үнэлэгч .....	43
7.3. Даатгалын төлөөлөгч.....	45

## ХҮСНЭГТИЙН ЖАГСААЛТ

- Хүснэгт №1. Даатгалын гүнзгийрэлтийн түвшин
- Хүснэгт №2. Бүртгэл, зөвшөөрлийн ерөнхий мэдээлэл
- Хүснэгт №3. Даатгагчдын хөрөнгө /ангилал тус бүрээр/
- Хүснэгт №4. Даатгагчдын өр төлбөр ба эздийн өмч /ангилал тус бүрээр/
- Хүснэгт №5. Даатгалын нийт хураамжийн орлого
- Хүснэгт №6. Даатгалын нөхөн төлбөр
- Хүснэгт №7. Даатгалын харьцаа
- Хүснэгт №8. Даатгагчийн ашигт ажиллагаа /2020.I-2024.I/
- Хүснэгт №9. Давхар даатгалын хураамж
- Хүснэгт №10. Ердийн даатгагчдын хөрөнгө /ангилал тус бүрээр/
- Хүснэгт №11. Ердийн даатгагчдын өр төлбөр ба эздийн өмчийн дүн
- Хүснэгт №12. Ердийн даатгагчдын нөөц сан
- Хүснэгт №13. Ердийн даатгалын хураамж
- Хүснэгт №14. Ердийн даатгалын хураамж /даатгалын хэлбэрээр/
- Хүснэгт №15. Ердийн даатгалын нөхөн төлбөр
- Хүснэгт №16. Ердийн даатгалын нөхөн төлбөр /даатгалын хэлбэрээр/
- Хүснэгт №17. Урт хугацааны даатгагчдын хөрөнгө /ангилал тус бүрээр/
- Хүснэгт №18. Урт хугацааны даатгалын хураамж
- Хүснэгт №19. Урт хугацааны даатгалын нөхөн төлбөр
- Хүснэгт №20. Давхар даатгалын хураамж, нөхөн төлбөр
- Хүснэгт №21. ЖХАЖД-ын хураамж, нөхөн төлбөр /2020.I-2024.I/
- Хүснэгт №22. ЖХАЖД-ын хураамж, нөхөн төлбөр, хохирлын харьцаа
- Хүснэгт №23. Даатгалын зуучлалын дэлгэрэнгүй
- Хүснэгт №24. Зуучилсан даатгалын хураамж, зуучлалын шимтгэл
- Хүснэгт №25. Даатгалын хохирол үнэлгээ /даатгалын хэлбэрээр/
- Хүснэгт №26. Даатгалын хохирол үнэлгээ /компани тус бүрээр/
- Хүснэгт №27. Даатгалын төлөөлөгчөөр дамжин орсон даатгалын нийт хураамж
- Хүснэгт №28. Даатгалын төлөөлөгчийн шимтгэл

ДҮРСЛЭЛИЙН ЖАГСААЛТ

Дүрслэл №1. Даатгалын гүнзгийрэлтийн түвшин

Дүрслэл №2. Даатгалын болон давхар даатгалын компаниудын нийт хөрөнгө

Дүрслэл №3. Даатгалын компаниудын нийт хөрөнгөд эзлэх хувь /2020.I-2024.I/

Дүрслэл №4. Хөрөнгийн ангилал /өсөлтийн хувиар/

Дүрслэл №5. Хөрөнгө оруулалтын ангилал /өсөлтийн хувиар/

Дүрслэл №6. Даатгагчдын нийт өр төлбөр ба эздийн өмч

Дүрслэл №7. Даатгагчдын өр төлбөр ба эздийн өмч /ангилал тус бүрээр/

Дүрслэл № 8. Даатгалын компаниудын нөөц сангийн дүн өсөлтийн хувиар

Дүрслэл №9. Даатгалын хураамжийн орлого /өсөлтийн хувиар/

Дүрслэл №10. Даатгалын хураамжийн орлого /эзлэх хувиар/

Дүрслэл №11. Даатгалын хураамж борлуулалтын сувгаар

Дүрслэл №12. Даатгалын нөхөн төлбөр өсөлтийн хувиар

Дүрслэл №13. Даатгалын компаниудын нөхөн төлбөр /эзлэх хувиар/

Дүрслэл №14. Давхар даатгалын хураамж, нөхөн төлбөрийн харьцаа

Дүрслэл №15. Ердийн даатгагчдын хөрөнгийн ангилал /эзлэх хувиар/

Дүрслэл №16. Ердийн даатгалын хураамжийн орлогод эзлэх хувь /даатгалын хэлбэр/

Дүрслэл №17. Ердийн даатгалын нөхөн төлбөрийн эзлэх хувь /даатгалын хэлбэр/

Дүрслэл №18. Урт хугацааны даатгалын хураамж, нөхөн төлбөр /сая.төг/

Дүрслэл №19. Зуучилсан даатгалын хураамжийн орлого /эзлэх хувь/

Дүрслэл №20. Зуучилсан даатгалын хураамж, зуучлалын шимтгэл /сая.төг/

Дүрслэл №21. Даатгалын нийт хохирол үнэлгээ /эзлэх хувь/

Дүрслэл №22. Даатгалын төлөөлөгчийн даатгалын нийт хураамж бүрдүүлэлт /эзлэх хувь/

## 1. ДААТГАЛЫН ХӨГЖЛИЙН ҮЗҮҮЛЭЛТ

## ДААТГАЛЫН ГҮНЗГИЙРЭЛТ

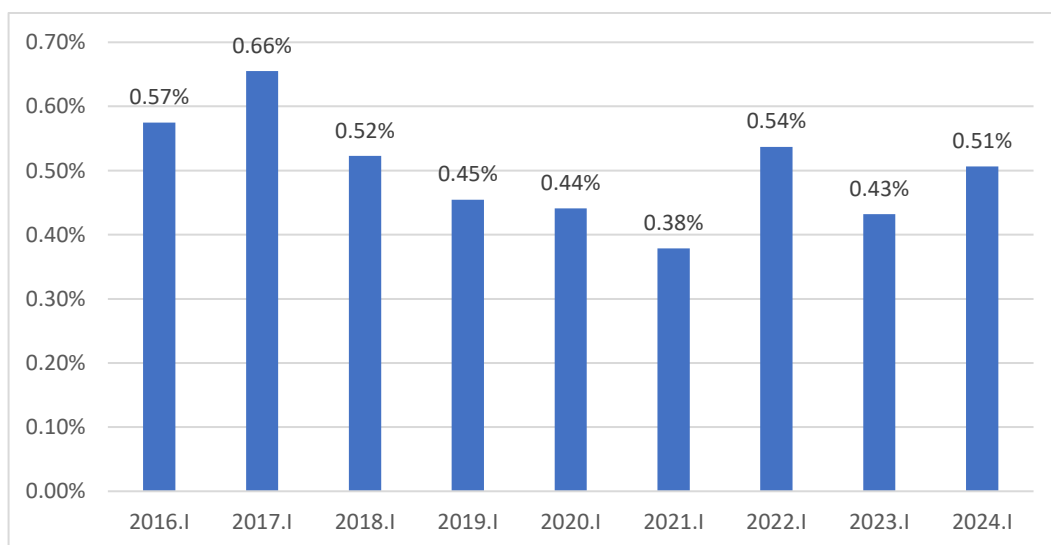
2024 оны 1 дүгээр улирлын байдлаар Монгол Улсын даатгалын гүнзгийрэлтийн түвшин өмнөх оны мөн үеэс 0.08 функтээр өсөж 0.51%-д хүрсэн байна. /Хүснэгт №1 болон Дүрслэл №1-д тус тус дэлгэрэнгүй харуулав/

## Хүснэгт №1. Даатгалын гүнзгийрэлтийн түвшин

Он	Даатгалын нийт хураамжийн орлого /сая.төг/				ДНБ <sup>1</sup>	Монгол улсын гүнзгийрэлт
	Ердийн даатгал	Урт хугацааны даатгал	Давхар даатгал	Нийт		
2016.I	26,911.3	303.0	0.0	27,214.3	4,734,922.4	0.57%
2017.I	36,610.8	396.4	504.4	37,511.6	5,726,355.5	0.66%
2018.I	34,952.4	380.2	2.8	35,335.5	6,758,521.9	0.52%
2019.I	37,892.3	417.6	25.3	38,335.2	8,431,243.5	0.45%
2020.I	40,305.3	370.4	801.3	41,477.0	9,404,825.0	0.44%
2021.I	38,430.1	526.4	835.9	39,792.4	10,512,325.4	0.38%
2022.I	49,898.2	552.1	855.1	51,305.4	9,555,002.1	0.54%
2023.I	73,466.6	1,232.7	1,471.3	76,170.6	17,633,322.6	0.43%
2024.I	106,907.9	848.6	2261.9	110,018.3	21,715,753.10	0.51%

\* Даатгалын гүнзгийрэлт гэж даатгалын нийт хураамжийн орлогыг Дотоодын нийт бүтээгдэхүүнд харьцуулсан харьцаа

## Дүрслэл №1. Даатгалын гүнзгийрэлтийн түвшин



<sup>1</sup> <https://www.1212.mn/mn>

## 2. ДААТГАЛЫН САЛБАРЫН ЕРӨНХИЙ МЭДЭЭЛЭЛ

## 2.1. ТУСГАЙ ЗӨВШӨӨРӨЛ, ЗӨВШӨӨРӨЛ, БҮРТГЭЛ, ЭРХИЙН МЭДЭЭЛЭЛ

2024 оны 1 дүгээр улиралд ердийн даатгалын 1 компани шинээр тусгай зөвшөөрөл авлаа

12.9%

Салбарын хувьцаа эзэмшигчдийн тоо 12.9%-аар өсөв

2024 оны 1 дүгээр улирлын байдлаар Хорооноос тусгай зөвшөөрөлтэйгээр 19 даатгалын компани, үүнээс 16 ердийн даатгалын компани, 2 урт хугацааны даатгалын компани, 1 давхар даатгалын компани, мөн 63 даатгалын зуучлагч компани, үүнээс 10 даатгалын зуучлагч банк болон 24 даатгалын хохирол үнэлэгч, 2462 даатгалын төлөөлөгч тус тус үйл ажиллагаа эрхлэн явуулж байна. Мөн 45 аудитын компанийн 147 аудитор, 40 актуарч тус тус Хорооноос олгосон эрхийн дагуу даатгалын салбарт үйл ажиллагаа эрхэлж байна. /Хүснэгт №2-т дэлгэрэнгүй харуулав/

## Хүснэгт №2. Бүртгэл, зөвшөөрлийн ерөнхий мэдээлэл

№	Ерөнхий мэдээлэл	2023.I	2024.I	Ө/Б
1	Даатгалын компанийн тоо	18	19	5.6%
	Ердийн даатгал	15	16	6.7%
	Үүнээс гадаадын хөрөнгө оруулалттай	2	2	0.0%
	Урт хугацааны даатгалын компани	2	2	0.0%
	Давхар даатгалын компани	1	1	0.0%
2	Даатгалын зуучлагч компани	64	63	-1.6%
	Үүнээс: банк-зуучлагч	10	10	0.0%
	давхар даатгалын зуучлагч	11	11	0.0%
3	Даатгалын хохирол үнэлэгч компани	25	24	-4.0%
4	Даатгалын төлөөлөгч	2376	2462	3.6%
	Үүнээс: Компани	6	6	0.0%
	Хотод ажиллах төлөөлөгч	601	633	5.3%
5	Салбарын тоо	685	691	0.9%
	Үүнээс Даатгалын компанийн	242	239	-1.2%
	Үүнээс УБ-г	43	40	-7.0%
	Даатгалын зуучлагчийн	395	407	3.0%

	Ердийн болон давхар даатгалын зуучлагчийн салбар	103	113	9.7%
	үүнээс УБ-г	28	31	10.7%
	банк-зуучлагчийн салбар	292	294	0.7%
	үүнээс УБ-г	184	186	1.1%
	<b>Даатгалын хохирол үнэлэгчийн</b>	<b>48</b>	<b>45</b>	<b>-6.3%</b>
	үүнээс УБ-г	33	30	-9.1%
<b>6</b>	<b>Төлөөлөгчийн газрын тоо</b>	<b>54</b>	<b>57</b>	<b>5.6%</b>
	Үүнээс Даатгалын компанийн	12	14	16.7%
	үүнээс УБ-г	5	4	-20.0%
	Даатгалын зуучлагчийн	0	0	-
	Даатгалын хохирол үнэлэгчийн	42	43	2.4%
	үүнээс УБ-г	10	11	10.0%
<b>7</b>	<b>Даатгалын бүтээгдэхүүний тоо</b>	<b>688</b>	<b>723</b>	<b>5.1%</b>
<b>8</b>	<b>Эрх бүхий албан тушаалтны тоо</b>	<b>333</b>	<b>339</b>	<b>1.8%</b>
	Үүнээс: даатгалын компанийн	174	181	4.0%
	даатгалын зуучлагчийн	110	110	0.0%
	даатгалын хохирол үнэлэгчийн	49	48	-2.0%
<b>9</b>	<b>Аудитын компанийн тоо</b>	<b>41</b>	<b>45</b>	<b>9.8%</b>
	Аудиторын тоо	139	147	5.8%
<b>10</b>	<b>Даатгалын байгууллагын хувьцаа эзэмшигчдийн тоо</b>	<b>21381</b>	<b>24131</b>	<b>12.9%</b>
	Үүнээс: Даатгалын зуучлагчийн	120	112	-6.7%
	Даатгалын хохирол үнэлэгчийн	48	46	-4.2%
	Даатгалын компанийн	21213	23973	13.0%
	Үүнээс: ХХК-ийн хувьд	42	46	9.5%
	нээлттэй ХК-ийн хувьд	21171	23927	13.0%
	Хуулийн этгээд	23	27	17.4%
<b>11</b>	<b>Актуарчийн тоо /Хорооноос эрх олгосон/</b>	<b>40</b>	<b>40</b>	<b>0.0%</b>

Даатгалын зуучлагчийн салбарын тоо өмнөх оны мөн үеэс 3.0 хувиар өсч даатгалын зуучлагчийн 407 салбар Монгол улсын хэмжээнд үйл ажиллагаа явуулж байна. Мөн онцолбол, даатгалын байгууллагын хувьцаа эзэмшигчдийн тоо өмнөх оны мөн үеэс 12.9 хувиар өссөн байна.

Мөн даатгалын бүтээгдэхүүний тоо өмнөх оны мөн үеэс 5.1 хувиар өсөж 723 хүрсэн нь даатгалын салбарын бүтээгдэхүүн, үйлчилгээний хүртээмж нэмэгдэж буйг харуулж байна.

## 2.2. ДААТГАГЧИЙН ХӨРӨНГӨ



**Нийт хөрөнгө 582.2 тэрбум төгрөгт хүрч өмнөх оны мөн үетэй харьцуулахад 39.1%-аар өссөн байна.**

Даатгалын компаниудын нийт хөрөнгө 2024 оны 1 дүгээр улирлын байдлаар 582.2 тэрбум төгрөгт хүрсэн ба өмнөх оны мөн үеэс 39.1 хувиар өссөн байна. 2020-2024 онуудын 1 дүгээр улирлын тоон мэдээллүүдийг харьцуулан харахад 2024 онд хамгийн өндөр буюу 39.1 хувийн өсөлтийг үзүүлсэн бол 2023 онд ердөө 4.3 хувиар өссөн үзүүлэлттэй байна. /Хүснэгт №3, Дүрслэл №2-т тус тус дэлгэрэнгүй харуулав/

2020.I-2024.I он хүртэлх даатгалын болон давхар даатгалын компаниудын нийт хөрөнгийн талаар мэдээллийг дараах холбоосоор дэлгэрэнгүй харна уу. [/Хорооны цахим хуудас дахь excel file руу шилжих/](#)

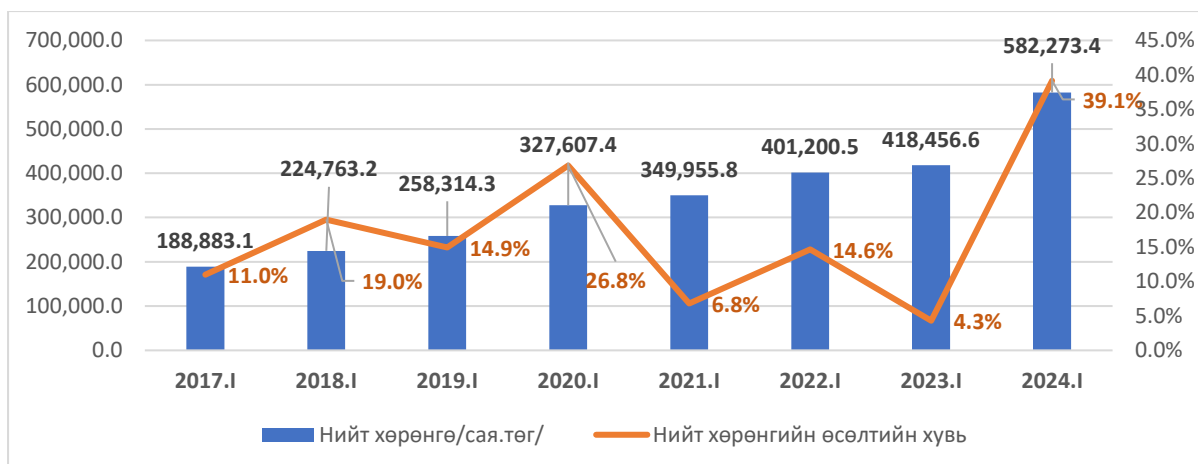
### Хүснэгт №3. Даатгагчдын хөрөнгө /ангилал тус бүрээр/

ОН	Хөрөнгийн ангилал	Нийт дүнгээр /сая.төг/				Эзлэх хувь /%/		
		НИЙТ	Ердийн	Урт	Давхар	Ердийн	Урт	Давхар
2020.I	Мөнгө, түүнтэй адилтгах хөрөнгийн дүн	20,551.6	19,281.0	198.1	1,072.5	93.8%	1.0%	5.2%
	Даатгалын авлагын дүн	23,663.2	23,200.9	0.9	461.4	98.0%	0.0%	1.9%
	Хөрөнгө оруулалтын дүн	211,922.8	154,884.7	6,621.7	50,416.4	73.1%	3.1%	23.8%
	Үндсэн хөрөнгө /Цэвэр/	28,788.6	25,849.6	2,413.4	525.6	89.8%	8.4%	1.8%
	Биет бус хөрөнгө /Цэвэр/	1,166.8	866.6	25.7	274.6	74.3%	2.2%	23.5%
	Бусад	63,862.7	62,333.3	166.2	1,363.1	97.6%	0.3%	2.1%
	<b>НИЙТ ХӨРӨНГИЙН ДҮН</b>	<b>349,955.8</b>	<b>286,416.2</b>	<b>9,426.0</b>	<b>54,113.6</b>	<b>81.8%</b>	<b>2.7%</b>	<b>15.5%</b>
2021.I	Мөнгө, түүнтэй адилтгах хөрөнгийн дүн	15,032.3	13,635.2	96.6	1,300.5	90.7%	0.6%	8.7%
	Даатгалын авлагын дүн	28,237.5	27,168.8	0.7	1,068.0	96.2%	0.0%	3.8%
	Хөрөнгө оруулалтын дүн	247,318.0	187,160.7	7,355.1	52,802.1	75.7%	3.0%	21.3%
	Үндсэн хөрөнгө /Цэвэр/	32,232.2	29,331.3	2,315.7	585.2	91.0%	7.2%	1.8%
	Биет бус хөрөнгө /Цэвэр/	1,045.3	531.6	24.5	489.1	50.9%	2.3%	46.8%
	бусад	77,335.2	76,178.1	272.8	884.4	98.5%	0.4%	1.1%
	<b>НИЙТ ХӨРӨНГИЙН ДҮН</b>	<b>401,200.5</b>	<b>334,005.7</b>	<b>10,065.5</b>	<b>57,129.4</b>	<b>83.3%</b>	<b>2.5%</b>	<b>14.2%</b>
2022.I	Мөнгө, түүнтэй адилтгах хөрөнгийн дүн	20,939.1	19,369.7	448.7	1,120.7	92.5%	2.1%	5.4%
	Даатгалын авлагын дүн	31,966.5	31,044.4	44.6	877.5	97.1%	0.1%	2.7%
	Хөрөнгө оруулалтын дүн	252,904.1	190,437.9	6,521.3	55,944.9	75.3%	2.6%	22.1%

9 | Даатгалын салбарын 2024 оны нэгдүгээр улирлын үйл ажиллагааны нэгдсэн тайлан

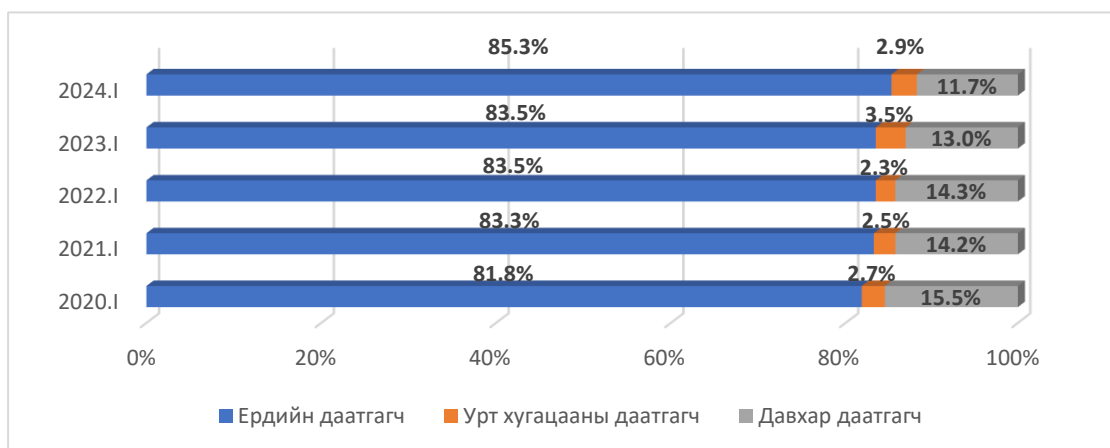
	Үндсэн хөрөнгө /Цэвэр/	30,420.4	27,836.1	2,206.8	377.5	91.5%	7.3%	1.2%
	Биет бус хөрөнгө /Цэвэр/	933.7	523.7	10.2	399.8	56.1%	1.1%	42.8%
	Бусад	81,292.8	80,097.1	273.3	922.4	98.5%	0.3%	1.1%
	<b>НИЙТ ХӨРӨНГИЙН ДҮН</b>	<b>418,456.6</b>	<b>349,309.0</b>	<b>9,504.8</b>	<b>59,642.8</b>	<b>83.5%</b>	<b>2.3%</b>	<b>14.3%</b>
2023.I	Мөнгө, түүнтэй адилтгах хөрөнгийн дүн	24,928.3	21,942.7	780.9	2,204.7	88.0%	3.1%	8.8%
	Даатгалын авлагын дүн	48,913.1	46,963.6	676.7	1,272.8	96.0%	1.4%	2.6%
	Хөрөнгө оруулалтын дүн	286,563.4	215,433.8	13,642.5	57,487.1	75.2%	4.8%	20.1%
	Үндсэн хөрөнгө /Цэвэр/	30,273.7	29,763.7	109.3	400.7	98.3%	0.4%	1.3%
	Биет бус хөрөнгө /Цэвэр/	2,803.7	2,429.6	66.1	308.0	86.7%	2.4%	11.0%
	Бусад	93,456.2	89,926.6	1,686.0	1,843.5	96.2%	1.8%	2.0%
	<b>НИЙТ ХӨРӨНГИЙН ДҮН</b>	<b>486,938.3</b>	<b>406,459.9</b>	<b>16,961.6</b>	<b>63,516.8</b>	<b>83.5%</b>	<b>3.5%</b>	<b>13.0%</b>
2024.I	Мөнгө, түүнтэй адилтгах хөрөнгийн дүн	27,872.0	24,471.9	1,263.6	2,136.5	87.8%	4.5%	7.7%
	Даатгалын авлагын дүн	55,241.5	52,479.8	91.8	2,669.9	95.0%	0.2%	4.8%
	Хөрөнгө оруулалтын дүн	341,301.2	266,950.5	13,344.5	61,006.2	78.2%	3.9%	17.9%
	Үндсэн хөрөнгө /Цэвэр/	38,936.5	36,875.8	1,791.1	269.6	94.7%	4.6%	0.7%
	Биет бус хөрөнгө /Цэвэр/	7,575.7	7,309.4	30.3	236.1	96.5%	0.4%	3.1%
	Бусад	111,346.5	108,600.7	655.3	2,090.4	97.5%	0.6%	1.9%
	<b>НИЙТ ХӨРӨНГИЙН ДҮН</b>	<b>582,273.4</b>	<b>496,688.1</b>	<b>17,176.5</b>	<b>68,408.7</b>	<b>85.3%</b>	<b>2.9%</b>	<b>11.7%</b>

**Дүрслэл №2. Даатгалын болон давхар даатгалын компаниудын нийт хөрөнгө**



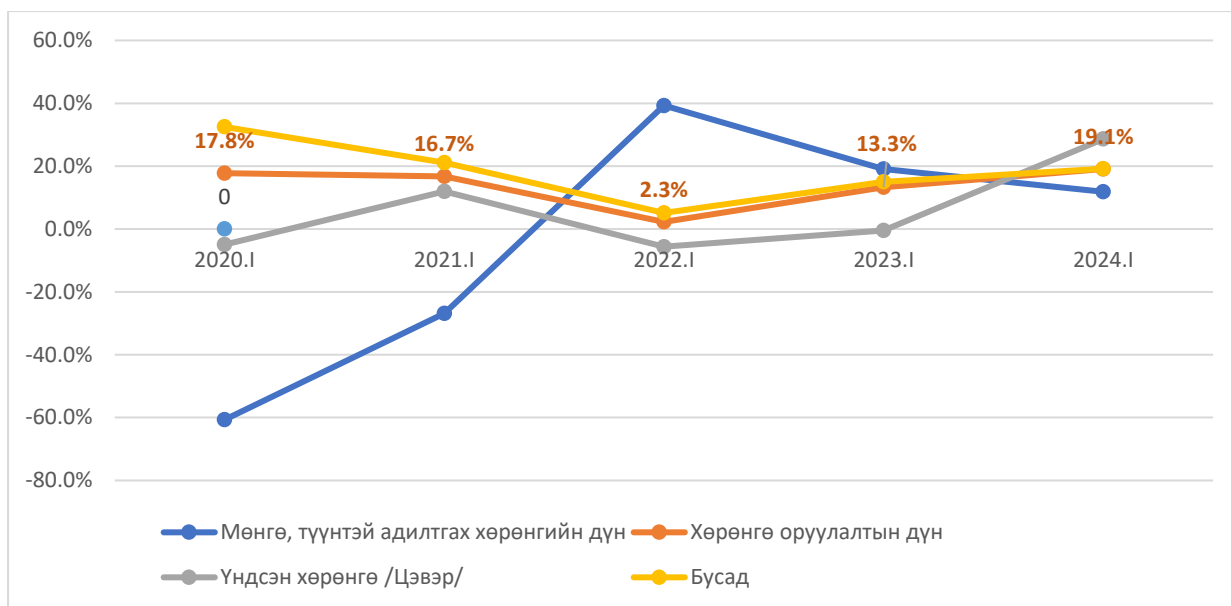
Даатгалын компаниудын нийт хөрөнгөд эзлэх хувийг даатгагчийн төрлөөр авч үзвэл ердийн даатгалын компаниудын нийт хөрөнгө 496.7 тэрбум төгрөг буюу нийт даатгагчдын хөрөнгийн 85.3 хувийг, урт хугацааны даатгалын компаниудын нийт хөрөнгө 17.1 тэрбум төгрөг буюу нийт даатгагчдын хөрөнгийн 2.9 хувийг, давхар даатгалын компанийн хөрөнгө 68.4 тэрбум төгрөг буюу нийт даатгагчдын хөрөнгийн 11.7 хувийг тус тус эзэлж байна. /Дүрслэл №3-т дэлгэрэнгүй харуулав/

**Дүрслэл №3. Даатгалын компаниудын нийт хөрөнгөд эзлэх хувь /2020.I-2024.I/**



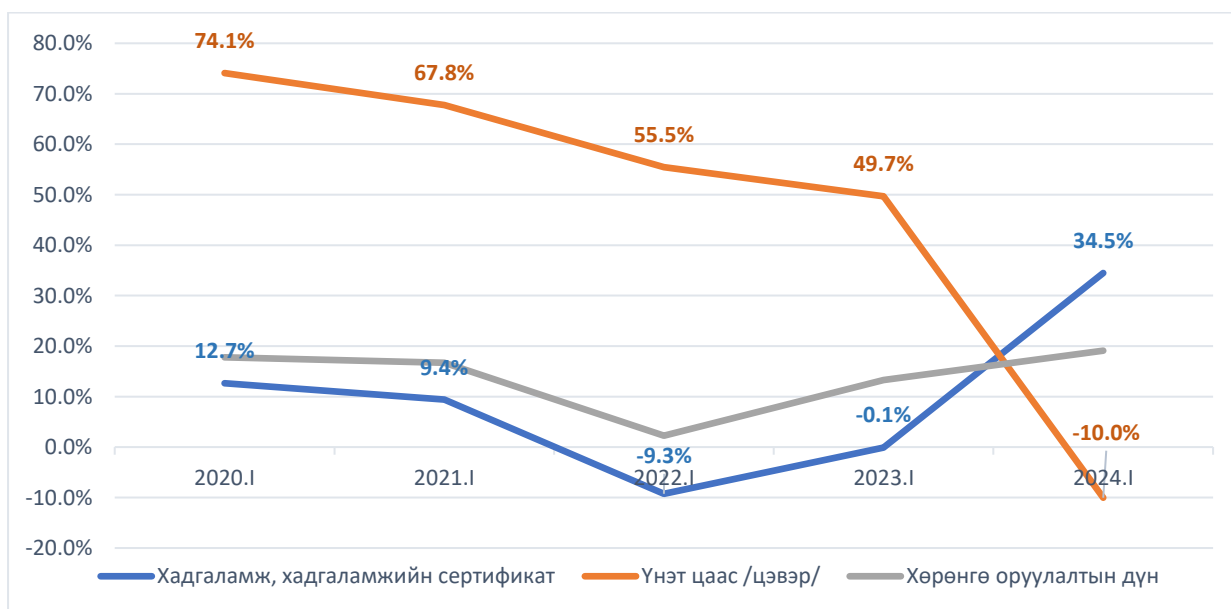
Даатгагчдын хөрөнгийг төрлөөр нь авч үзвэл нийт хөрөнгийн 58.6 хувийг хөрөнгө оруулалт эзэлж байх бөгөөд 2024 оны 1 дүгээр улиралд хөрөнгө оруулалт 19.1 хувиар өссөн байгаа нь өмнөх 5 жилийн хамгийн өндөр өсөлтийг үзүүлсэн байна. Сүүлийн жилүүдэд даатгалын компаниудын хөрөнгө оруулалтын дүнгийн өсөлт харьцангуй нэмэгдсэн нь даатгалын салбарт мэргэжлийн хөрөнгө оруулагчид нэмэгдэж буйг илтгэж байна. /Дүрслэл №4-т дэлгэрэнгүй харуулав/

Дүрслэл №4. Хөрөнгийн ангилал /өсөлтийн хувиар/



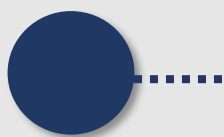
Тайлант хугацаан дахь даатгалын компаниудын хөрөнгө оруулалтыг хэлбэрээр нь авч үзвэл үнэт цаас хэлбэрээр оруулж буй хөрөнгө оруулалт өмнөх оны мөн үетэй харьцуулахад 10.0 хувиар буурсан бол хадгаламж, хадгаламжийн сертификатад оруулсан хөрөнгө оруулалт 34.5 хувиар өссөн үзүүлэлттэй байна. /Дүрслэл №5-д дэлгэрэнгүй харуулав/

Дүрслэл №5. Хөрөнгө оруулалтын ангилал /өсөлтийн хувиар/



2020.I-2024.I он хүртэлх даатгалын болон давхар даатгалын компаниудын нийт хөрөнгийн талаар мэдээллийг дараах холбоосоор дэлгэрэнгүй харна уу. [/Хорооны цахим хуудас дахь excel file руу шилжих/](#)

## 2.3. ДААТГАГЧИЙН ӨР ТӨЛБӨР БА ЭЗДИЙН ӨМЧ



**Тайлант хугацаанд нөөц сангийн нийт дүн 273.3 тэрбум төгрөгт хүрлээ.**

Даатгагчдын өр төлбөр ба эздийн өмчийн дүнг 2020-2024 онуудын 1 дүгээр улирлаар харьцуулан авч үзвэл ердийн даатгагчид дийлэнх хувийг эзэлж байгаа бөгөөд ердийн даатгагчдын нөөц сангийн дүн нийт өр төлбөрийн 31-35 хувийг эзэлж байна.

2024 оны 1 дүгээр улирлын байдлаар нийт өр төлбөрт ердийн даатгагчид 88.9 хувь, урт хугацааны даатгагчид 1.3 хувь, давхар даатгагч 9.8 хувийг тус тус эзэлж байна. Мөн эздийн өмчийн дүнгийн дийлэнх хувийг ердийн даатгагчид эзэлж байна. /Хүснэгт №4, Дүрлэл №6-д тус тус дэлгэрэнгүй харуулав/

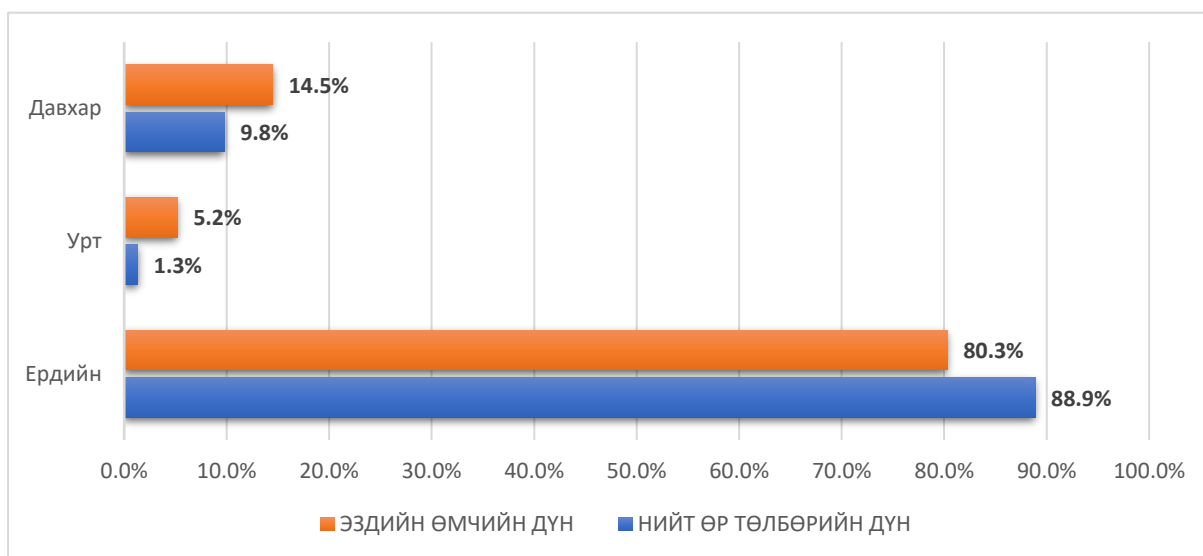
2020.I-2024.I он хүртэлх даатгалын болон давхар даатгалын компаниудын нийт өр төлбөр ба эздийн өмчийн талаар мэдээллийг дараах холбоосоор дэлгэрэнгүй харна уу. [/Хорооны цахим хуудас дахь excel file руу шилжих/](#)

## Хүснэгт №4. Даатгагчдын өр төлбөр ба эздийн өмч /ангилал тус бүрээр/

Өр төлбөр, нөөц сан		Нийт /сая.төг/	Ердийн /сая.төг/	Эзлэх хувь	Урт /сая.төг/	Эзлэх хувь	Давхар /сая.төг/	Эзлэх хувь
2020.I	Даатгалын өглөгийн дүн	13,564.3	12,734.5	93.9%	15.8	0.1%	814.0	6.0%
	Бусад санхүүгийн өр төлбөрийн дүн	8,528.7	8,454.9	99.1%	0.0	0.0%	73.9	0.9%
	Нөөц сангийн дүн	75,619.8	47,062.6	62.2%	2,430.0	3.2%	26,127.2	34.6%
	<b>НИЙТ ӨР ТӨЛБӨРИЙН ДҮН</b>	<b>184,483.0</b>	<b>154,267.7</b>	<b>83.6%</b>	<b>2,480.9</b>	<b>1.3%</b>	<b>27,734.5</b>	<b>15.0%</b>
	<b>ЭЗДИЙН ӨМЧИЙН ДҮН</b>	<b>165,472.7</b>	<b>132,148.5</b>	<b>79.9%</b>	<b>6,945.1</b>	<b>4.2%</b>	<b>26,379.1</b>	<b>15.9%</b>
2021.I	Даатгалын өглөгийн дүн	17,355.7	16,980.8	97.8%	12.0	0.1%	363.0	2.1%
	Бусад санхүүгийн өр төлбөрийн дүн	10,226.2	9,832.5	96.1%	0.0	0.0%	393.7	3.9%
	Нөөц сангийн дүн	86,705.8	56,775.0	65.5%	3,025.7	3.5%	26,905.1	31.0%
	<b>НИЙТ ӨР ТӨЛБӨРИЙН ДҮН</b>	<b>207,993.8</b>	<b>176,680.9</b>	<b>84.9%</b>	<b>3,089.8</b>	<b>1.5%</b>	<b>28,223.2</b>	<b>13.6%</b>
	<b>ЭЗДИЙН ӨМЧИЙН ДҮН</b>	<b>193,260.0</b>	<b>157,378.1</b>	<b>81.4%</b>	<b>6,975.7</b>	<b>3.6%</b>	<b>28,906.2</b>	<b>15.0%</b>
2022.I	Даатгалын өглөгийн дүн	18,138.9	17,700.5	97.6%	13.0	0.1%	425.5	2.3%
	Бусад санхүүгийн өр төлбөрийн дүн	9,117.9	9,069.3	99.5%	0.0	0.0%	48.5	0.5%
	Нөөц сангийн дүн	77,212.1	48,830.6	63.2%	2,505.6	3.2%	25,875.9	33.5%
	<b>НИЙТ ӨР ТӨЛБӨРИЙН ДҮН</b>	<b>215,052.8</b>	<b>183,823.7</b>	<b>85.5%</b>	<b>2,586.4</b>	<b>1.2%</b>	<b>28,642.7</b>	<b>13.3%</b>

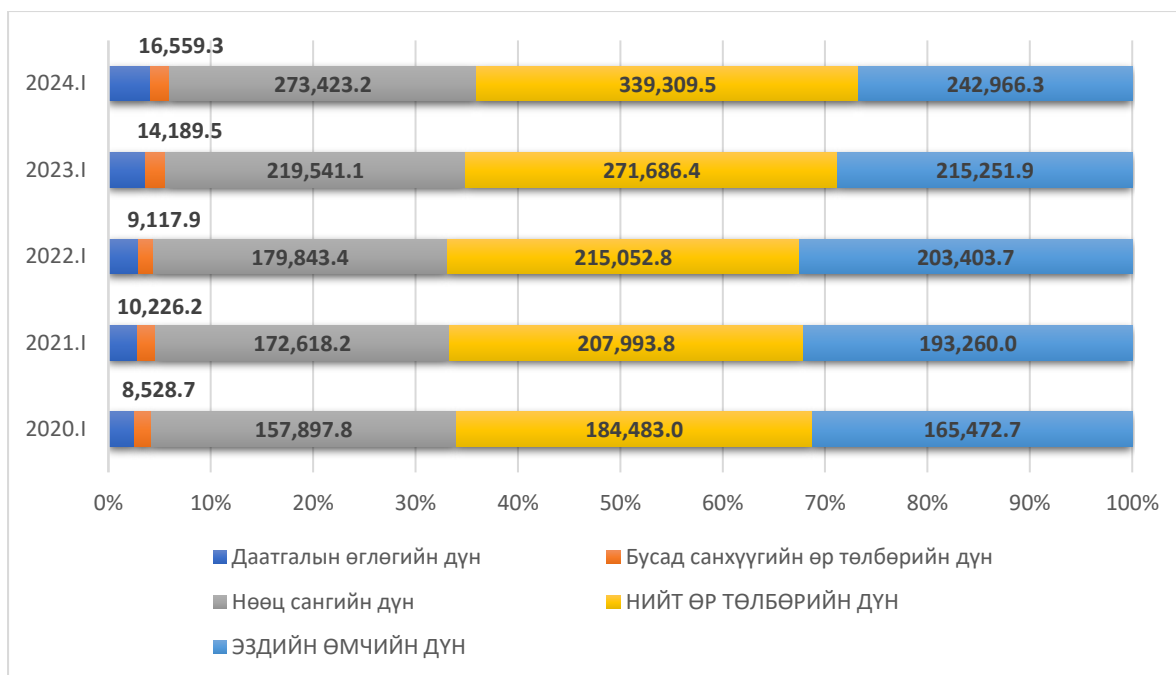
	<b>ЭЗДИЙН ӨМЧИЙН ДҮН</b>	<b>203,403.7</b>	<b>165,485.3</b>	<b>81.4%</b>	<b>6,918.4</b>	<b>3.4%</b>	<b>31,000.1</b>	<b>15.2%</b>
2023.I	Даатгалын өглөгийн дүн	27,449.9	26,801.5	97.6%	11.3	0.0%	637.0	2.3%
	Бусад санхүүгийн өр төлбөрийн дүн	14,189.5	13,879.4	97.8%	5.2	0.0%	304.9	2.1%
	Нөөц сангийн дүн	84,076.2	50,964.7	60.6%	3,360.1	4.0%	29,751.4	35.4%
	<b>НИЙТ ӨР ТӨЛБӨРИЙН ДҮН</b>	<b>271,686.4</b>	<b>234,100.2</b>	<b>86.2%</b>	<b>3,450.3</b>	<b>1.3%</b>	<b>34,135.9</b>	<b>12.6%</b>
	<b>ЭЗДИЙН ӨМЧИЙН ДҮН</b>	<b>215,251.9</b>	<b>172,359.8</b>	<b>80.1%</b>	<b>13,511.2</b>	<b>6.3%</b>	<b>29,380.9</b>	<b>13.6%</b>
2024.I	Даатгалын өглөгийн дүн	37,414.1	36,608.5	97.8%	42.2	0.1%	763.4	2.0%
	Бусад санхүүгийн өр төлбөрийн дүн	16,559.3	16,401.6	99.0%	4.9	0.0%	152.8	0.9%
	Нөөц сангийн дүн	273,423.2	239,026.5	87.4%	3,335.8	1.2%	31,060.9	11.4%
	<b>НИЙТ ӨР ТӨЛБӨРИЙН ДҮН</b>	<b>339,309.5</b>	<b>301,569.2</b>	<b>88.9%</b>	<b>4,557.0</b>	<b>1.3%</b>	<b>33,183.3</b>	<b>9.8%</b>
	<b>ЭЗДИЙН ӨМЧИЙН ДҮН</b>	<b>242,966.3</b>	<b>195,121.3</b>	<b>80.3%</b>	<b>12,619.6</b>	<b>5.2%</b>	<b>35,225.4</b>	<b>14.5%</b>

Дүрслэл №6. Даатгагчдын нийт өр төлбөр ба эздийн өмч



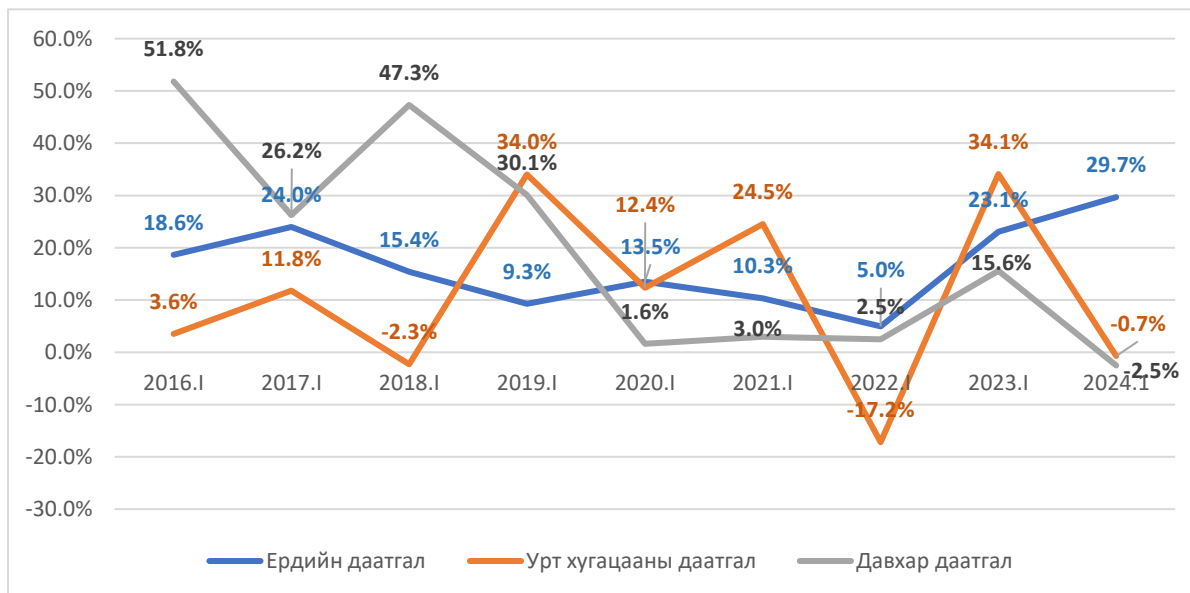
Сүүлийн 5 жилийн байдлаар даатгагчдын нөөц сан нь эздийн өмчийн дүнтэй ойролцоо байгаа ба нийт өр төлбөрийн дийлэнх хувийг буюу 60 гаруй хувийг даатгалын нөөц сан эзэлж байна. Тайлант үед даатгагчдын нөөц сан 273.4 тэрбум төгрөг, эздийн өмч 242.9 тэрбум төгрөгт тус тус хүрсэн байна. /Дүрслэл №7-д дэлгэрэнгүй харуулав/

Дүрслэл №7. Даатгагчдын өр төлбөр ба эздийн өмч /ангилал тус бүрээр/



Урт хугацааны даатгалын нөөц сан 2024 оны 1 дүгээр улиралд 0.7 хувиар буурсан байна. Харин ердийн даатгалын компаниудын нөөц сан 2016-2024 он хүртэлх хугацаанд жилд дунджаар 15.7 хувиар өссөн байна. /Дүрслэл №8-д тус тус дэлгэрэнгүй харуулав/

Дүрслэл № 8. Даатгалын компаниудын нөөц сангийн дүн өсөлтийн хувиар



2020.I-2024.I он хүртэлх даатгалын болон давхар даатгалын компаниудын нийт өр төлбөр ба эздийн өмчийн талаар мэдээллийг дараах холбоосоор дэлгэрэнгүй харна уу. [Линк](#) /Хорооны цахим хуудас дахь excel file руу шилжих/

## 2.4. ДААТГАЛЫН ХУРААМЖ

Даатгалын нийт хураамжийн орлого өмнөх оны мөн үеэс **44.4 хувиар өссөн** бол нийт даатгалын хураамжийн **0.8 хувийг** урт хугацааны даатгалын хураамжийн орлого эзэлж байна.

2024 оны 1 дүгээр улирлын байдлаар даатгалын болон давхар даатгалын нийт хураамжийн орлого 110.0 тэрбум төгрөгт хүрсэн бөгөөд үүнээс ердийн даатгалын нийт хураамжийн орлого 106.9 тэрбум төгрөг, урт хугацааны даатгалын нийт хураамжийн орлого 0.8 тэрбум төгрөг, давхар даатгалын хураамжийн орлого 2.3 тэрбум төгрөгт хүрчээ. Мөн ердийн болон урт хугацааны даатгалын компаниуд 116 их наяд төгрөгийн үнэлгээ бүхий даатгалын эрсдэлийг хүлээн авсан байна. /Хүснэгт №5-д дэлгэрэнгүй харуулав/

2020.I-2024.I он хүртэлх даатгалын болон давхар даатгалын компаниудын орлогын дэлгэрэнгүй тайлан, мэдээллийг дараах холбоосоор дэлгэрэнгүй харна уу. [/Хорооны цахим хуудас дахь excel file руу шилжих/](#)

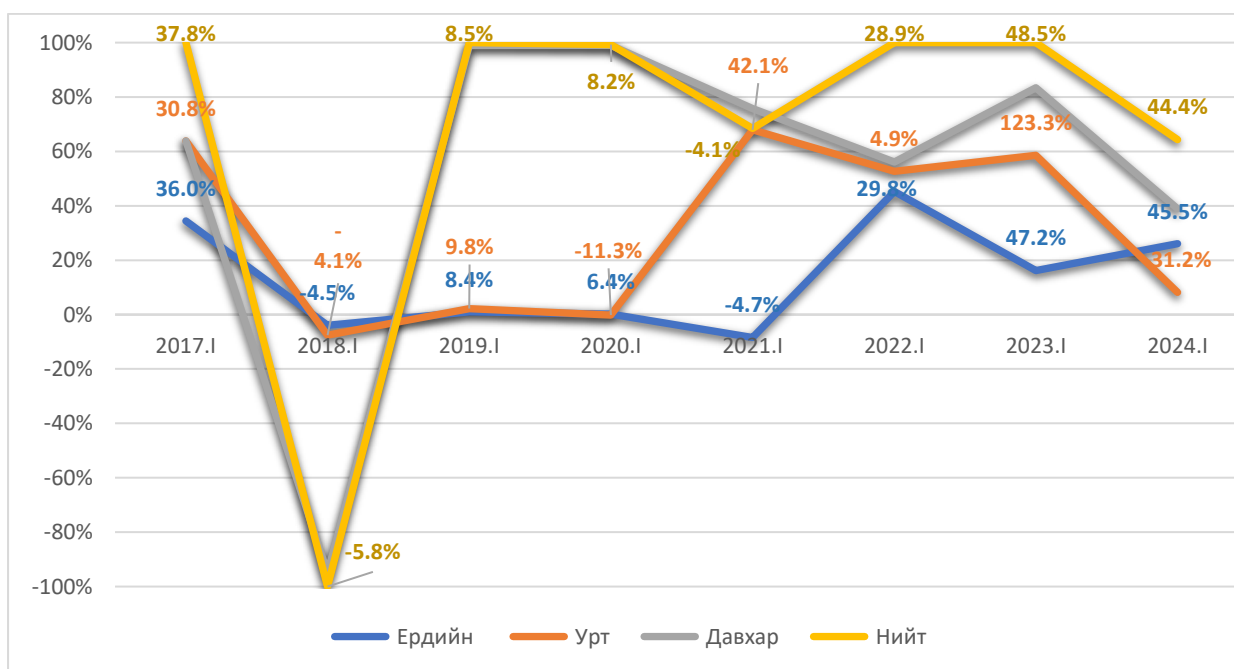
## Хүснэгт №5. Даатгалын нийт хураамжийн орлого

Даатгалын нийт хураамжийн орлого /сая.төг/						
Даатгалын компаниуд	2020.I	2021.I	2022.I	2023.I	2024.I	
Ердийн даатгал	Монре даатгал	1,482.1	1,011.1	2,110.0	2,868.6	1,603.0
	Ард даатгал	2,905.4	2,696.9	3,405.1	5,463.6	10,939.5
	Бодь даатгал	3,863.5	5,647.6	5,275.0	4,533.5	5,669.0
	Мөнх даатгал	1,064.1	1,627.4	2,540.5	3,742.2	5,587.5
	Миг даатгал	4,024.2	4,713.5	6,621.4	9,453.3	13,666.3
	Монгол даатгал	3,592.4	4,717.2	3,796.3	4,206.8	5,547.1
	Тэнгэр даатгал	4,629.7	2,155.0	2,610.1	3,021.1	5,550.0
	Номин даатгал	1,838.3	1,796.7	2,033.6	3,956.0	5,506.9
	Улаанбаатар хотын даатгал	360.0	392.6	432.7	390.5	1,782.7
	Амар даатгал	1,685.5	955.9	2,975.8	7,792.3	6,966.2
	Ган зам даатгал	64.4	52.2	75.7	90.6	107.0
	Практикал даатгал	3,217.3	2,348.1	5,436.5	10,183.1	14,934.1
	Мандал даатгал	9,485.6	8,192.7	8,963.2	12,760.7	19,489.3
	Хаан даатгал	2,090.8	2,123.2	3,252.7	3,894.5	6,358.6
	Агула даатгал			369.6	1,109.8	3200.7
	Иншүрко даатгал					0.0

	Соёмбо даатгал	1,724.60				
	<b>Нийт</b>	<b>40,305.3</b>	<b>38,430.1</b>	<b>49,898.2</b>	<b>73,466.6</b>	<b>106,907.9</b>
Урт хугацааны даатгал	Нэйшнл лайф даатгал	370.4	526.4	552.1	1,232.7	817.0
	Мандал лайф даатгал				0.0	31.5
	<b>Нийт</b>	<b>370.4</b>	<b>526.4</b>	<b>552.1</b>	<b>1,232.7</b>	<b>848.6</b>
<b>Урт ба ердийн нийт</b>		<b>40,675.7</b>	<b>38,956.5</b>	<b>50,450.3</b>	<b>74,699.3</b>	<b>107,756.5</b>
Давхар даатгал	Үндэсний давхар даатгал	801.3	835.9	855.1	1,471.3	2,261.9
	<b>Нийт</b>	<b>801.3</b>	<b>835.9</b>	<b>855.1</b>	<b>1,471.3</b>	<b>2,261.9</b>
<b>Нийт даатгалын компаниудын</b>		<b>41,477.0</b>	<b>39,792.4</b>	<b>51,305.4</b>	<b>76,170.6</b>	<b>110,018.3</b>

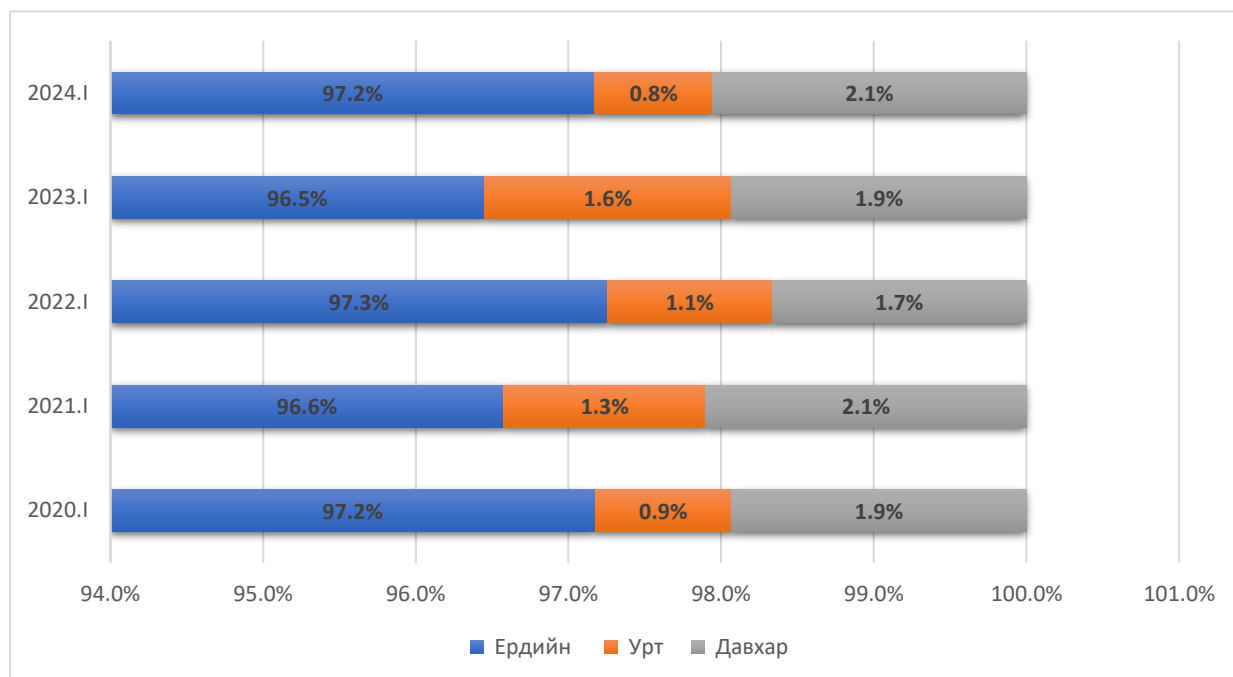
Үүнээс онцолбол урт хугацааны даатгалын компанийн хураамжийн орлого өмнөх оны мөн үеэс 1.5 дахин буурсан байна. /Дүрслэл №9-д дэлгэрэнгүй харуулав/

Дүрслэл №9. Даатгалын хураамжийн орлого /өсөлтийн хувиар/



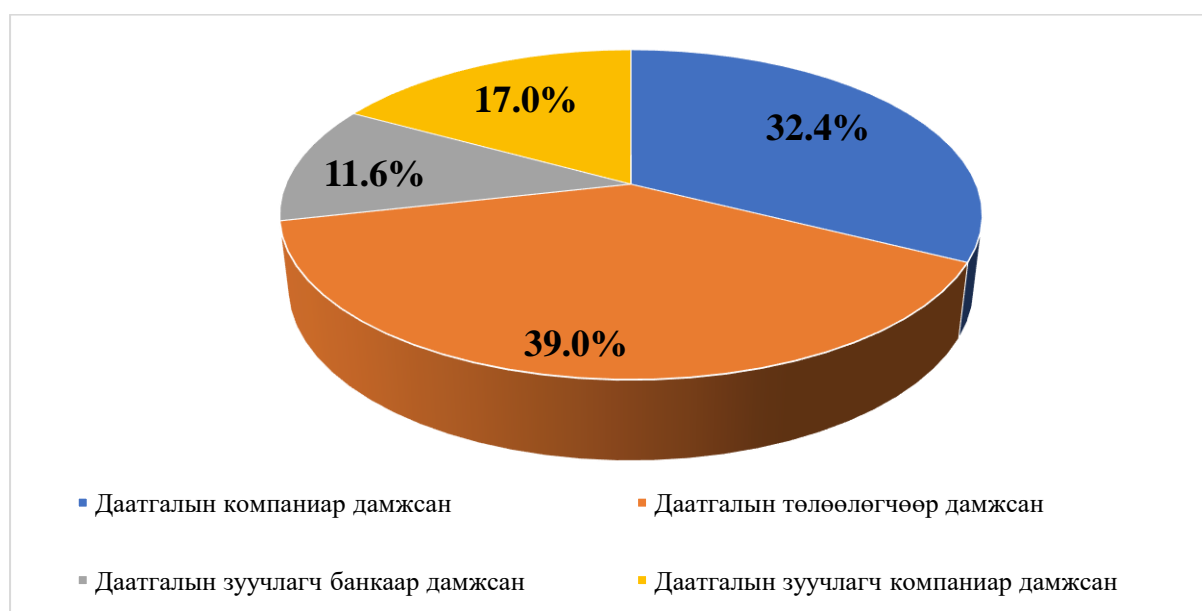
Сүүлийн 5 жилийн тоон мэдээллээс харахад урт хугацааны даатгалын хураамжийн орлогын нийт хураамжийн орлогод эзлэх хувь 2023 оны 1 дүгээр улиралд хамгийн их буюу 1.6 хувийг эзэлж байсан бол тайлант хугацаанд энэхүү үзүүлэлт 0.9 хувь болж буурсан байна. /Дүрслэл №10-т дэлгэрэнгүй харуулав./

Дүрслэл №10. Даатгалын хураамжийн орлого /эзлэх хувиар/



Даатгалын хураамжийн орлого бүрдүүлэлтийг борлуулалтын сувгаар нь авч үзвэл даатгалын нийт хураамжийн орлогын 39.0 хувь нь даатгалын төлөөлөгчөөр, 17.0 хувь нь даатгалын зуучлагч компаниар, банк даатгалын зуучлагч компаниар 11.6 хувь нь дамжин бүрдсэн байна. Даатгалын төлөөлөгчийн хураамжийн орлого бүрдүүлэлтээс үзэхэд авто тээврийн хэрэгслийн даатгалын хэлбэрээр хамгийн өндөр буюу нийт 13.5 тэрбум төгрөгийн даатгалын хураамж төвлөрүүлжээ./Дүрслэл №11-т дэлгэрэнгүй харуулав/

Дүрслэл №11. Даатгалын хураамж /борлуулалтын сувгаар/



## 2.5. ДААТГАЛЫН НӨХӨН ТӨЛБӨР

Даатгалын нийт нөхөн төлбөр **36.2 тэрбум төгрөгт** хүрч өмнөх оны мөн үеэс **34.7%-аар** өссөн байна.

2024 оны 1 дүгээр улирлын байдлаар нийт даатгалын нөхөн төлбөр 36.2 тэрбум төгрөгт хүрсэн нь өмнөх оны мөн үеэс 34.7 хувиар өссөн байна. Үүнээс хамгийн их буюу 5.4 тэрбум төгрөгийн нөхөн төлбөрийг “Ард даатгал” ХК, 4.3 тэрбум төгрөгийн нөхөн төлбөрийг “Миг даатгал” ХХК, 3.8 тэрбум төгрөгийн нөхөн төлбөрийг “Мандал даатгал” ХК тус тус олгосон байна. /Хүснэгт №6-г дэлгэрэнгүй харуулав/

2020.I-2024.I он хүртэлх даатгалын болон давхар даатгалын компаниудын орлогын дэлгэрэнгүй тайлан, мэдээллийг дараах холбоосоор дэлгэрэнгүй харна уу.  
[/Хорооны цахим хуудас дахь excel file руу ишлжих/](#)

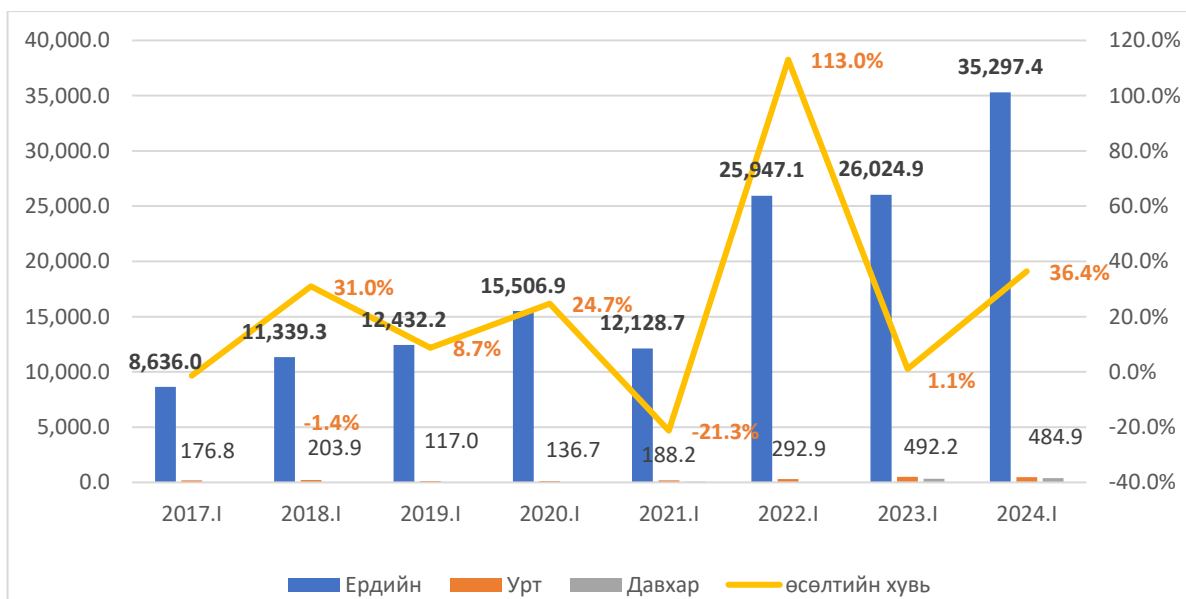
## Хүснэгт №6. Даатгалын нөхөн төлбөр

Даатгалын нөхөн төлбөр /сая.төг/						
Даатгалын компаниуд		2020.I	2021.I	2022.I	2023.I	2024.I
Ердийн даатгал	Монре даатгал	1,034.1	657.5	1,126.4	1,490.2	1,823.0
	Ард даатгал	1,260.8	892.8	1,496.6	2,537.4	5,424.1
	Бодь даатгал	2,427.6	1,965.1	3,795.6	3,763.6	2,733.1
	Мөнх даатгал	312.3	374.7	829.4	1,159.3	2,390.2
	Миг даатгал	1,892.7	1,496.7	2,531.6	4,085.3	4,325.6
	Монгол даатгал	2,514.3	1,748.4	2,079.1	1,954.9	2,534.8
	Тэнгэр даатгал	1,082.8	651.4	997.3	912.6	2,354.3
	Номин даатгал	1,084.4	741.4	5,294.7	1,581.4	2,358.0
	Улаанбаатар хотын даатгал	44.8	34.4	31.2	50.4	450.1
	Амар даатгал	185.2	263.1	518.2	923.0	1,239.0
	Ган зам даатгал	31.2	17.1	271.6	21.6	25.0
	Практикал даатгал	1,381.5	1,230.8	2,879.4	3,150.3	2,874.1
	Мандал даатгал	1,514.1	1,456.7	2,654.4	2,917.9	3,767.8
	Хаан даатгал	716.6	598.7	1,415.9	1,260.7	2,135.2
	Агула даатгал			25.7	216.1	863.1
	Иншүрко даатгал					0.0
	Соёмбо даатгал	301.3	24.3			
<b>Нийт</b>	<b>15,506.9</b>	<b>12,128.7</b>	<b>25,947.1</b>	<b>26,024.9</b>	<b>35,297.4</b>	
Урт хугацааны даатгал	Нэйшнл лайф даатгал	136.7	188.2	292.9	492.2	484.9
	Мандал лайф даатгал				0.0	0.0
	<b>Нийт</b>	<b>136.7</b>	<b>188.2</b>	<b>292.9</b>	<b>492.2</b>	<b>484.9</b>
<b>Урт ба ердийн нийт</b>		<b>15,643.5</b>	<b>12,316.9</b>	<b>26,240.0</b>	<b>26,517.1</b>	<b>35,782.3</b>

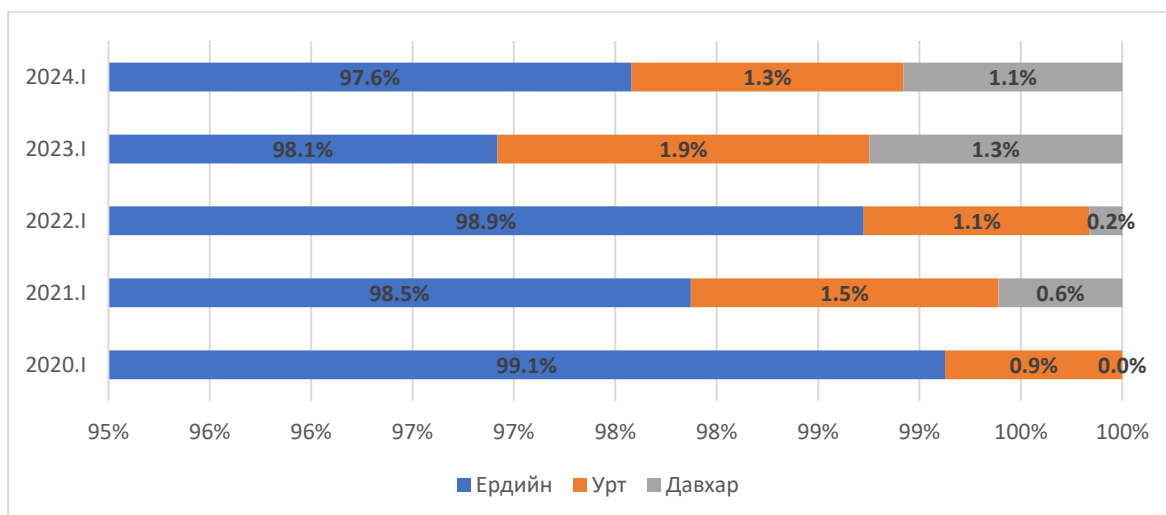
Давхар даатгал	Үндэсний давхар даатгал	0.0	75.6	42.2	335.0	390.3
	<b>Нийт</b>	<b>0.0</b>	<b>75.6</b>	<b>42.2</b>	<b>335.0</b>	<b>390.3</b>
<b>Нийт даатгалын компаниудын</b>		<b>15,643.5</b>	<b>12,392.4</b>	<b>26,282.2</b>	<b>26,852.1</b>	<b>36,172.6</b>

Даатгалын компаниудын 2017-2024 онуудын 1 дүгээр улирлын байдлаарх даатгалын нөхөн төлбөрийн дүнг авч үзвэл 2024 оны 1 дүгээр улиралд хамгийн их нөхөн төлбөр олгосон үзүүлэлттэй байна. Үүнээс хамгийн өндөр буюу 98.6 хувийг ердийн даатгалын нөхөн төлбөр эзэлж байна /Дүрслэл №12, №13-т тус тус дэлгэрэнгүй харуулав/

**Дүрслэл №12.** Даатгалын нөхөн төлбөр /өсөлтийн хувиар/



**Дүрслэл №13.** Даатгалын компаниудын нөхөн төлбөр /эзлэх хувиар/



## 2.6. ДААТГАЛЫН ХАРЬЦАА

Ердийн даатгалын  
хохирлын харьцаа: **54.5%**

Урт хугацааны даатгалын  
хохирлын харьцаа: **60.3%**

Тайлант хугацаанд хохирлын харьцаа (давхар даатгагчаас төлсөн нөхөн төлбөрийг оруулж тооцсон болно) ердийн даатгалын компаниудын хувьд 54.5 хувь, урт хугацааны даатгалын компанийн хувьд 60.3 хувь байгаа бол хосолсон харьцаа ердийн даатгалынх 111.1 хувьтай байна. Энэ нь тайлант хугацаанд даатгалын компаниуд даатгалын үйл ажиллагааны зардал өндөр байсныг харуулж байна. /Хүснэгт №7-д дэлгэрэнгүй харуулав/

## Хүснэгт №7. Даатгалын харьцаа

№	Ердийн даатгал					
	Даатгалын компани	Орлогод тооцсон хураамж	Нийт нөхөн төлбөрийн зардал	Үйл ажиллагааны зардал	Хохирлын харьцаа	Хосолсон харьцаа
1	Монре даатгал	973.4	1,823.0	1,209.5	187.3%	311.5%
2	Ард даатгал	8,744.5	5,424.1	3,654.8	62.0%	103.8%
3	Бодь даатгал	4,749.6	2,733.1	3,113.2	57.5%	123.1%
4	Мөнх даатгал	4,833.0	2,390.2	2,159.6	49.5%	94.1%
5	Миг даатгал	10,324.3	4,325.6	6,453.7	41.9%	104.4%
6	Монгол даатгал	4,587.1	2,534.8	3,253.1	55.3%	126.2%
7	Тэнгэр даатгал	3,590.3	2,354.3	2,042.0	65.6%	122.5%
8	Номин даатгал	3,338.4	2,358.0	2,217.0	70.6%	137.0%
9	Улаанбаатар хотын даатгал	1,058.8	450.1	1,028.1	42.5%	139.6%
10	Амар даатгал	2,900.9	1,239.0	1,536.2	42.7%	95.7%
11	Ган зам даатгал	303.9	25.0	125.5	8.2%	49.5%
12	Практикал даатгал	5,252.9	2,874.1	2,212.4	54.7%	96.8%
13	Мандал даатгал	7,843.0	3,767.8	4,092.9	48.0%	100.2%
14	Хаан даатгал	5,104.4	2,135.2	2,624.4	41.8%	93.2%
15	Агула даатгал	1,131.5	863.1	772.0	76.3%	144.5%
16	Иншүрко даатгал	0.0	0.0	132.7		
<b>НИЙТ</b>		<b>64,736.1</b>	<b>35,297.4</b>	<b>36,627.2</b>	<b>54.5%</b>	<b>111.1%</b>
Урт хугацааны даатгал						
	Даатгалын компани	Даатгалын цэвэр	Нийт төлсөн нэхэмжлэл	Үйл ажиллагааны зардал	Хохирлын харьцаа	Хосолсон харьцаа

		хураамжийн орлого		зардлын дүн		
1	Нэйшнл лайф даатгал	803.6	484.9	394.5	60.3%	109.4%
2	Мандал лайф даатгал	19.3	0.0	145.4	0.0%	755.0%
<b>НИЙТ</b>		<b>822.9</b>	<b>484.9</b>	<b>539.9</b>	<b>60.3%</b>	<b>124.5%</b>
<b>Давхар даатгалын компани</b>						
1	Үндэсний давхар даатгал	<b>1,186.5</b>	<b>390.3</b>	<b>982.3</b>	<b>32.9%</b>	<b>115.7%</b>

## 2.7. ДААТГАГЧИЙН АШИГТ АЖИЛЛАГАА

Салбарын цэвэр ашиг **8.4** тэрбум төгрөг хүрч өмнөх оноос **125%-иар өссөн** байна. Давхар даатгалын компанийн цэвэр ашиг **өндөр өсөлттэй** гарсан байна.

Ердийн даатгалын компаниудын цэвэр ашгийн хэмжээ 2024 оны 1 дүгээр улиралд 3.9 тэрбум төгрөг байгаа нь өмнөх оны мөн үетэй харьцуулахад 65.7 хувиар өссөн байна. Харин урт хугацааны даатгалын компаниуд 107.1 сая төгрөгийн цэвэр ашигтай ажилласан нь өмнөх оны мөн үетэй харьцуулахад 58.3 хувиар өссөн, мөн давхар даатгалын компани 4.4 тэрбум төгрөгийн цэвэр ашигтай ажилласан нь өмнөх оны мөн үетэй харьцуулахад 237.0 хувиар тус тус өссөн үзүүлэлттэй байна. /Хүснэгт №8-д дэлгэрэнгүй харуулав/

### Хүснэгт №8. Даатгагчийн ашигт ажиллагаа

№	Даатгалын компани	2020.I	2021.I	2022.I	2023.I	2024.I	Ө/Б 2023.I-2024.I
<b>Ердийн даатгалын компани</b>							
1	Монре даатгал	-10.9	453.7	92.6	168.1	28.5	-83.0%
2	Ард даатгал	324.4	6,671.5	51.6	406.5	89.3	-78.0%
3	Бодь даатгал	162.4	500.4	-769.3	-350.9	345.1	198.3%
4	Мөнх даатгал	22.9	66.5	12.4	190.6	18.7	-90.2%
5	Миг даатгал	-289.4	121.6	80.4	115.1	193.5	68.1%
6	Монгол даатгал	97.7	556.1	106.8	341.8	-850.0	-348.7%
7	Тэнгэр даатгал	583.2	499.0	463.9	910.8	1,201.6	31.9%
8	Номин даатгал	291.6	-272.9	0.0	151.8	-222.3	-246.4%
9	Улаанбаатар хотын даатгал	135.9	419.0	480.3	6.4	-963.7	---
10	Амар даатгал	228.1	449.2	370.4	224.2	689.0	207.4%
11	Ган зам даатгал	221.8	191.6	131.3	186.1	327.8	76.1%
12	Практикал даатгал	385.1	768.2	145.2	-912.1	1,092.6	219.8%

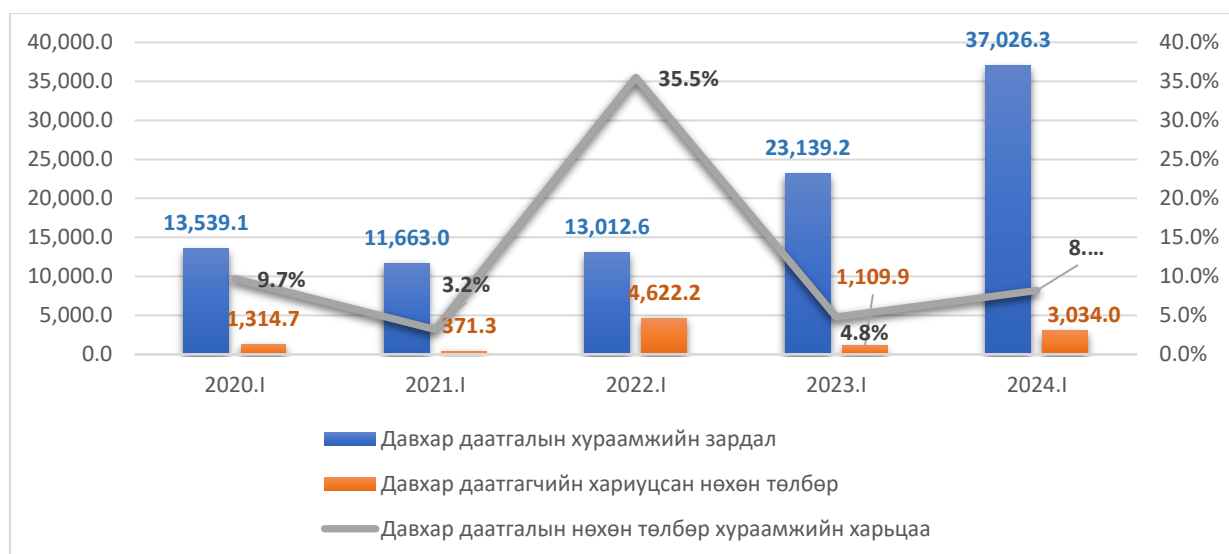
13	Мандал даатгал	1,025.7	1,744.8	1,049.5	875.2	1,820.7	108.0%
14	Хаан даатгал	604.4	294.1	244.2	903.2	256.6	-71.6%
15	Агула даатгал			124.5	-853.5	-146.7	82.8%
16	Соёмбо	3.3					
17	Иншүрко даатгал					34.8	
<b>Нийт</b>		<b>3,786.2</b>	<b>12,462.7</b>	<b>2,583.9</b>	<b>2,363.4</b>	<b>3,915.5</b>	<b>65.67%</b>
<b>Урт хугацааны даатгалын компани</b>							
1	Нэйшил лайф даатгал	43.2	52.0	48.5	15.5	-36.0	-332.8%
2	Мандал лайф даатгал				52.2	143.1	174.3%
<b>Нийт</b>		<b>43.2</b>	<b>52.0</b>	<b>48.5</b>	<b>67.6</b>	<b>107.1</b>	<b>58.3%</b>
<b>Давхар даатгалын компани</b>							
1	Үндэсний давхар даатгал	721.9	551.5	753.9	1,291.8	4,353.5	237.0%
<b>Нийт</b>		<b>721.9</b>	<b>551.5</b>	<b>753.9</b>	<b>1,291.8</b>	<b>4,353.5</b>	<b>237.0%</b>
<b>Даатгагчдын нийт дүн</b>		<b>4,551.2</b>	<b>13,066.1</b>	<b>3,386.3</b>	<b>3,722.8</b>	<b>8,376.0</b>	<b>125.0%</b>

## 2.8. ДАВХАР ДААТГАЛ

Давхар даатгалын хураамж **35.1** тэрбум төгрөг, үүнээс дотоодын давхар даатгагчид **2.3** тэрбум төгрөгийн хураамжийг төлсөн байна.

Тайлант хугацаанд ердийн болон урт хугацааны даатгалын компаниуд нийт 35.1 тэрбум төгрөгийн давхар даатгалын хураамж төлсний 6.5 хувь буюу 2.3 тэрбум төгрөгийг дотоодын даатгагчид төлсөн байна. Давхар даатгалын нөхөн төлбөр, хураамжийн харьцааг 2023 оны 1 дүгээр улиралтай харьцуулахад 8.2 хувиар өссөн үзүүлэлттэй байна. /Дүрслэл №14, Хүснэгт №9-д тус тус дэлгэрэнгүй харуулав /

## Дүрслэл №14. Давхар даатгалын хураамж, нөхөн төлбөрийн харьцаа



## Хүснэгт №9. Давхар даатгалын хураамж

Давхар даатгалын хураамжийн зардал /сая.төг/						
№	Даатгалын компани	2020.I	2021.I	2022.I	2023.I	2024.I
Ердийн даатгал						
1	Монре даатгал	52.4	4.2	9.2	0.0	560.0
2	Ард даатгал	529.0	40.6	1,004.4	1,320.1	675.5
3	Бодь даатгал	749.0	1,564.3	860.7	395.7	1,700.2
4	Мөнх даатгал	30.4	427.5	8.1	186.1	446.5
5	Миг даатгал	-201.3	1,264.0	741.0	363.8	521.4
6	Монгол даатгал	585.3	1,530.6	613.0	1,107.6	835.3
7	Тэнгэр даатгал	2,675.4	1,148.2	1,084.3	687.7	508.3
8	Номин даатгал	156.6	51.5	244.2	250.1	1,290.0
9	Улаанбаатар хотын даатгал	0.0	0.0	0.0	0.0	23.1
10	Амар даатгал	957.4	159.7	1,732.2	5,195.3	4,140.4
11	Ган зам даатгал	0.0	0.0	0.0	0.0	0.0
12	Практикал даатгал	1,010.5	14.3	1,116.9	5,009.0	9,968.8
13	Мандал даатгал	6,473.4	4,712.7	4,559.0	6,865.2	12,039.3
14	Хаан даатгал	35.9	0.0	166.9	268.9	689.5
15	Агула даатгал			66.8	212.0	1,783.2
16	Соёмбо даатгал	0.0				
<b>Нийт</b>		<b>13,053.9</b>	<b>10,917.5</b>	<b>12,206.7</b>	<b>21,861.4</b>	<b>35,181.3</b>
Урт хугацааны даатгал						
1	Нэйшнл лайф даатгал	5.5	5.8	6.2	11.3	13.4
2	Мандал лайф даатгал				0.0	2.7
<b>Нийт</b>		<b>5.5</b>	<b>5.8</b>	<b>6.2</b>	<b>11.3</b>	<b>16.0</b>
Давхар даатгал						
1	Үндэсний давхар даатгал	479.7	739.7	799.8	1,266.4	1,829.0
<b>Нийт</b>		<b>479.7</b>	<b>739.7</b>	<b>799.8</b>	<b>1,266.4</b>	<b>1,829.0</b>

## 3. ЕРДИЙН ДААТГАЛ

## 3.1. ЕРДИЙН ДААТГАГЧДЫН ХӨРӨНГӨ

Ердийн даатгагчдын хөрөнгө **496.7** тэрбум төгрөгт хүрч өмнөх оноос **22.2%**-аар өссөн байна.

Тайлант үед ердийн даатгагчдын нийт хөрөнгө 496.7 тэрбум төгрөг байгаагаас хамгийн өндөр буюу 19.9 хувийг “Мандал даатгал” ХК, 10 хувийг “Миг даатгал” ХХК-ийн нийт хөрөнгө тус тус эзэлж байна. /Хүснэгт №10-д дэлгэрэнгүй харуулав /

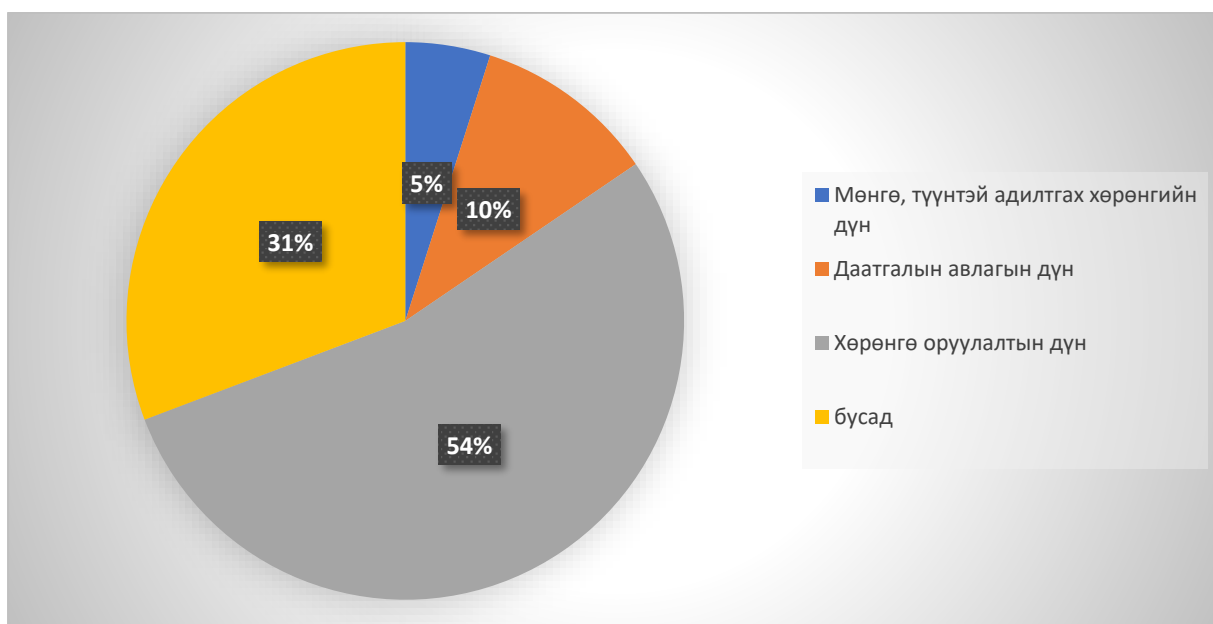
## Хүснэгт №10. Ердийн даатгагчдын хөрөнгө /ангилал тус бүрээр/

№	Даатгалын компани	Мөнгө, түүнтэй адилтгах хөрөнгийн дүн /сая.төг/	Даатгалын авлагын дүн /сая.төг/	Хөрөнгө оруулалтын дүн /сая.төг/	НИЙТ ХӨРӨНГИЙН ДҮН	Эзлэх хувь
1	Монре даатгал	207.0	880.8	5,994.7	<b>13,189.3</b>	2.7%
2	Ард даатгал	1,737.4	5,512.3	25,371.1	<b>47,198.5</b>	9.5%
3	Бодь даатгал	164.0	3,577.6	17,789.2	<b>31,209.6</b>	6.3%
4	Мөнх даатгал	900.2	1,932.4	6,927.1	<b>17,589.6</b>	3.5%
5	Миг даатгал	4,813.4	5,624.0	29,550.6	<b>49,524.4</b>	10.0%
6	Монгол даатгал	1,935.1	1,763.1	9,154.5	<b>31,057.7</b>	6.3%
7	Тэнгэр даатгал	1,098.0	301.2	31,852.9	<b>39,185.8</b>	7.9%
8	Номин даатгал	542.1	46.4	20,551.1	<b>23,752.8</b>	4.8%
9	Улаанбаатар хотын даатгал	1,065.3	1,019.7	3,582.8	<b>8,889.5</b>	1.8%
10	Амар даатгал	323.7	6,176.3	15,890.9	<b>28,313.7</b>	5.7%
11	Ган зам даатгал	107.0	517.4	6,537.3	<b>7,215.8</b>	1.5%
12	Практикал даатгал	2,647.8	8,302.4	20,830.7	<b>48,071.9</b>	9.7%
13	Мандал даатгал	1,059.9	10,551.0	51,304.4	<b>98,954.9</b>	19.9%
14	Хаан даатгал	7,466.7	3,918.2	13,973.8	<b>34,683.7</b>	7.0%
15	Агула даатгал	366.8	2,357.0	2,639.5	<b>12,814.6</b>	2.6%

16	Иншүрко даатгал	37.6	0.0	5,000.0	5,038.6	1.0%
<b>Нийт</b>		<b>24,471.9</b>	<b>52,479.8</b>	<b>266,950.5</b>	<b>496,690.5</b>	<b>100.0%</b>

Ердийн даатгагчдын хөрөнгийн 54.0 хувь буюу 267.0 тэрбум төгрөг нь хөрөнгө оруулалт хэлбэрээр байршиж байгаа бөгөөд үүнээс 33.0 хувь буюу 87 тэрбум төгрөгийг үнэт цаасанд хөрөнгө оруулсан байна. /Дүрслэл №15-д дэлгэрэнгүй харуулав /

**Дүрслэл №15.** Ердийн даатгагчдын хөрөнгийн ангилал /эзлэх хувиар/



### 3.2. ЕРДИЙН ДААТГАГЧДЫН ӨР ТӨЛБӨР БА ЭЗДИЙН ӨМЧ

Тайлант үед ердийн даатгагчдын нийт өр төлбөрийн дүн 301.6 тэрбум төгрөг, нөөц сангийн дүн 239.0 тэрбум төгрөгт хүрсэн байна. Хамгийн өндөр дүн бүхий 5 даатгалын компани (“Мандал даатгал” ХК, “Практикал даатгал” ХХК, “Миг даатгал” ХХК, “Ард даатгал” ХХК, “Тэнгэр даатгал” ХХК)-ийн нөөц сангийн дүн ердийн даатгалын нийт нөөц сангийн дүнгийн 57 хувийг эзэлж байна. /Хүснэгт №11-д дэлгэрэнгүй харуулав/

**Хүснэгт №11.** Ердийн даатгагчдын өр төлбөр ба эздийн өмчийн дүн

№	Даатгалын компани	Нөөц сангийн дүн	Нийт өр төлбөрийн дүн	Эздийн өмчийн дүн	Нийт өр төлбөр ба эздийн өмчийн дүн	Эзлэх хувь
1	Монре даатгал	4,281.8	5,438.1	7,751.1	13,189.3	2.7%
2	Ард даатгал	25,093.4	28,891.2	18,307.2	47,198.5	9.5%
3	Бодь даатгал	17,729.4	20,036.0	11,173.6	31,209.6	6.3%
4	Мөнх даатгал	9,044.7	9,645.3	7,944.3	17,589.6	3.5%
5	Миг даатгал	28,380.3	36,986.3	12,538.1	49,524.4	10.0%

6	Монгол даатгал	17,092.8	19,225.4	11,832.3	31,057.7	6.3%
7	Тэнгэр даатгал	14,401.9	16,547.9	22,637.9	39,185.8	7.9%
8	Номин даатгал	10,483.1	12,360.9	11,391.9	23,752.8	4.8%
9	Улаанбаатар хотын даатгал	3,242.6	3,722.3	5,167.3	8,889.5	1.8%
10	Амар даатгал	11,885.3	18,643.3	9,670.4	28,313.7	5.7%
11	Ган зам даатгал	1,179.5	1,543.9	5,671.9	7,215.8	1.5%
12	Практикал даатгал	22,525.8	32,738.7	15,333.2	48,071.9	9.7%
13	Мандал даатгал	50,734.6	62,741.4	36,213.5	98,954.9	19.9%
14	Хаан даатгал	17,140.8	25,452.2	9,231.5	34,683.7	7.0%
15	Агула даатгал	5,810.4	7,592.2	5,222.3	12,814.6	2.6%
16	Инсүрко даатгал	0.0	3.9	5,034.8	5,038.6	1.0%
<b>Нийт</b>		<b>239,026.5</b>	<b>301,569.2</b>	<b>195,121.3</b>	<b>496,690.5</b>	<b>100.0%</b>

### 3.3. НӨӨЦ САН

Ердийн даатгагчдын нөөц сан **239.0** тэрбум төгрөгт хүрч өмнөх оноос **29.9%**-аар өссөн байна.

Ердийн даатгалын компаниудын орлогод тооцоогүй хураамжийн нөөц 179.42 тэрбум төгрөг, учирсан боловч мэдэгдээгүй хохирлын нөөц сан 11.9 тэрбум төгрөг, мэдсэн боловч төлөөгүй хохирлын нөөц сан 13.7 тэрбум төгрөг, учирч болзошгүй хохирлын нөөц сан 21.8 тэрбум төгрөгт тус тус хүрсэн байна. /Хүснэгт №12-т дэлгэрэнгүй харуулав/

#### Хүснэгт №12. Ердийн даатгагчдын нөөц сан

№	Даатгалын компани	Орлогод тооцоогүй хураамжийн нөөц	Учирсан боловч мэдэгдээгүй ХНС	Мэдсэн боловч төлөөгүй ХНС	Учирч болзошгүй ХНС	Тусгай нөөц сан
1	Монре даатгал	2,533.8	72.5	316.3	1,193.7	165.4
2	Ард даатгал	19,077.1	1,538.1	732.8	3,104.2	641.3
3	Бодь даатгал	11,240.7	1,960.9	2,208.9	1,585.4	733.5
4	Мөнх даатгал	6,554.4	1,493.5	76.0	723.5	197.3

5	Миг даатгал	23,110.1	2,046.2	564.2	2,237.6	422.2
6	Монгол даатгал	11,035.3	83.3	3,128.2	2,291.2	554.7
7	Тэнгэр даатгал	9,523.6	1,031.4	1,413.0	1,045.8	1,388.0
8	Номин даатгал	5,272.3	1,081.6	606.6	1,698.6	1,823.9
9	Улаанбаатар хотын даатгал	1,631.7	88.0	0.0	936.2	586.7
10	Амар даатгал	9,526.2	537.2	722.3	707.8	391.8
11	Ган зам даатгал	390.2	216.4	25.7	277.6	269.7
12	Практикал даатгал	17,814.2	1,036.9	1,115.1	1,824.9	734.7
13	Мандал даатгал	43,303.5	1,784.4	2,435.8	1,954.7	1,256.3
14	Хаан даатгал	13,627.5	699.3	1,309.8	1,323.0	181.1
15	Агула даатгал	4,606.7	50.7	203.1	950.0	0.0
16	Иншүрко даатгал	0.0	0.0	0.0	0.0	0.0
<b>Нийт</b>		<b>179,247.4</b>	<b>13,720.5</b>	<b>14,857.7</b>	<b>21,854.3</b>	<b>9,346.7</b>

### 3.4. ЕРДИЙН ДААТГАЛЫН ХУРААМЖ



Ердийн даатгалын нийт хураамж **106.9** тэрбум төгрөгт хүрч өмнөх оноос **45.5%**-аар өссөн байна.

Тайлант хугацаанд ердийн даатгалын нийт хураамжийн орлого 106.9 тэрбум төгрөг байгаагаас даатгалын хураамжийн буцаалтад 2.3 тэрбум төгрөг, давхар даатгалын хураамжийн зардалд 35.2 тэрбум төгрөг төлж, даатгалын цэвэр хураамж 69.4 тэрбум төгрөгт хүрсэн байна. /Хүснэгт №13-т дэлгэрэнгүй харуулав /

#### Хүснэгт №13. Ердийн даатгалын хураамж

Даатгалын хэлбэр	Даатгалын хураамжийн нийт орлого	Үүнээс даатгалын зуучлагчаар дамжиж орсон	Үүнээс даатгалын төлөөлөгчөөр дамжиж орсон	Даатгалын хураамжийн буцаалт	Давхар даатгалын хураамжийн зардал	Даатгалын хураамжийн цэвэр орлогын дүн
<b>1. Сайн дурын даатгал</b>						
1.1 Гэнэтийн осол, эмчилгээний даатгал	16,337.1	3,813.3	6,068.7	364.7	1,711.2	14,261.3
1.2 Үүнээс: Ипотекийн даатгал	1,470.9	1,318.9	30.3	3.7	0.0	1,467.1
1.3 Хөрөнгийн даатгал	20,197.8	4,760.9	3,959.3	84.7	12,495.8	7,617.3

1.4 Үүнээс: Ипотекийн даатгал	2,235.4	2,105.4	53.6	5.5	48.3	2,181.6
1.5 Авто тээврийн хэрэгслийн даатгал	26,556.3	7,036.6	13,536.3	1,311.3	376.2	24,868.8
1.6 Ачааны даатгал	1,023.9	119.1	561.0	0.0	150.4	873.5
1.7 Барилга угсралтын даатгал	3,299.2	953.6	471.3	0.0	2,292.4	1,006.8
1.8 Газар тариалангийн даатгал	0.0	0.0	0.0	0.0	0.0	0.0
1.9 Мал амьтдын даатгал	441.9	282.6	113.6	0.0	82.7	359.1
1.10 Агаарын хөлгийн даатгал	10,688.5	6,362.0	4,338.1	0.0	9,084.8	1,603.7
1.11 Авто тээврийн хэрэгслийн жолоочийн хариуцлагын даатгал	237.1	64.4	140.4	1.5	9.6	226.0
1.12 Хариуцлагын даатгал	8,649.0	1,441.3	2,878.6	134.0	2,834.6	5,680.4
1.13 Санхүүгийн даатгал	916.8	839.0	149.2	0.0	773.8	142.9
1.14 Зээлийн даатгал	1,164.7	924.5	239.2	3.5	0.0	1,161.1
1.15 Итгэлцлийн даатгал	7.9	0.0	7.9	0.0	0.0	7.9
1.16 Төмөр замын болон усан замын тээврийн хэрэгслийн даатгал	0.0	0.0	0.0	0.0	0.0	0.0
1.17 Төмөр замын эсхүл усан замын тээврийн хэрэгслийг өмчлөх, эзэмших ашиглахтай холбоотой хариуцлагын даатгал	0.0	0.0	0.0	0.0	0.0	0.0
1.18 Агаарын хөлгийг өмчлөх, эзэмших, ашиглахтай холбоотой хариуцлагын даатгал	5,821.8	3,749.3	412.1	0.0	5,369.7	452.1
<b>2. Албан журмын даатгал</b>						

2.1 Жолоочийн хариуцлагын даатгал	11,566.0	4,182.1	9,169.1	425.2	0.0	11,140.8
<b>НИЙТ ДҮН</b>	<b>106,907.9</b>	<b>34,528.8</b>	<b>42,044.9</b>	<b>2,324.9</b>	<b>35,181.3</b>	<b>69,401.7</b>

Ердийн даатгалын нийт хураамжийн дүнд автотээврийн хэрэгслийн даатгал хамгийн өндөр буюу 24.8 хувь эзэлж байгаа бол гэнэтийн осол, эмчилгээний даатгал, жолоочийн хариуцлагын даатгал, хөрөнгийн даатгал, агаарын хөлгийн даатгал нийлээд ердийн даатгалын нийт хураамжийн 55.0 хувийг, үлдсэн 20.2 хувийг бусад даатгалын хэлбэрийн хураамжийн орлого бүрдүүлж байна. /Хүснэгт №14, Дүрслэл №16-д тус тус дэлгэрэнгүй харуулав /

**Хүснэгт №14.** Ердийн даатгалын хураамж /даатгалын хэлбэрээр/

№	Даатгалын хэлбэр	Байгуулагдсан даатгалын гэрээний тоо		Даатгалын нийт хураамж /сая.төг/		ө/б	ЭЗЛЭХ ХУВЬ
		2023.I	2024.I	2023.I	2024.I		
<b>Сайн дурын даатгал</b>							
1	Гэнэтийн осол, эмчилгээний даатгал	47,813	59,475	10,854.1	16,337.1	50.5%	15.28%
1.1	Үүнээс: Ипотекийн даатгал	9,550	17,260	634.1	1,470.9	131.9%	1.38%
2	Хөрөнгийн даатгал	98,501	103,166	8,869.3	20,197.8	127.7%	18.89%
2.1	Үүнээс: Ипотекийн даатгал	12,593	16,814	1,065.3	2,235.4	109.8%	2.09%
3	Авто тээврийн хэрэгслийн даатгал	25,204	34,284	18,605.7	26,556.3	42.7%	24.84%
4	Ачааны даатгал	510	190	922.1	1,023.9	11.0%	0.96%
5	Барилга угсралтын даатгал	21	24	1,642.4	3,299.2	100.9%	3.09%
6	Газар тариалангийн даатгал	0	0	0.0	0.0	0.0	0.00%
7	Мал амьтдын даатгал	609	802	152.6	441.9	189.5%	0.41%
8	Агаарын хөлгийн даатгал	9	13	3,418.5	10,688.5	212.7%	10.00%
9	Авто тээврийн хэрэгслийн жолоочийн хариуцлагын даатгал	134	867	153.6	237.1	54.3%	0.22%
10	Хариуцлагын даатгал	73,949	78,912	10,614.4	8,649.0	-18.5%	8.09%
11	Санхүүгийн даатгал	27	38	134.6	916.8	581.1%	0.86%
12	Зээлийн даатгал	35,785	15,845	1,688.1	1,164.7	-31.0%	1.09%
13	Итгэлцлийн даатгал	5	4	4.9	7.9	59.6%	0.01%
14	Төмөр замын болон усан замын тээврийн хэрэгслийн даатгал	0	0	0.0	0.0	-	0.00%
15	Төмөр замын эсхүл усан замын тээврийн хэрэгслийг өмчлөх, эзэмших ашиглахтай холбоотой хариуцлагын даатгал	0	0	0.0	0.0	-	0.00%

16	Агаарын хөлгийг өмчлөх, эзэмших, ашиглахтай холбоотой хариуцлагын даатгал	7	11	6,379.9	5,821.8	-8.7%	5.45%
<b>Албан журмын даатгал</b>							
1	Жолоочийн хариуцлагын даатгал	159,203	172,871	10,026.1	11,566.0	15.4%	10.82%
<b>НИЙТ ДҮН</b>		<b>441,777</b>	<b>466,502</b>	<b>73,466.6</b>	<b>106,907.9</b>	<b>45.5%</b>	<b>100.00%</b>

Дүрслэл №16. Ердийн даатгалын хураамжийн орлогод эзлэх хувь /даатгалын хэлбэр/



### 3.5. ЕРДИЙН ДААТГАГЧДЫН НӨХӨН ТӨЛБӨР

Ердийн даатгалын нөхөн төлбөр **35.3** тэрбум төгрөгт хүрсэн ба үүнээс жолоочийн хариуцлагын албан журмын даатгалын нөхөн төлбөр **31.8 хувиар өссөн** байна.

Ердийн даатгалын компаниудын нийт нөхөн төлбөрийн зардал 35.3 тэрбум төгрөг байгаагаас давхар даатгагчийн хариуцсан 3.03 тэрбум төгрөг, буруутай этгээдээс төлүүлсэн 1.8 тэрбум төгрөгийн нөхөн төлбөрийг хассанаар нөхөн төлбөрийн цэвэр зардлын дүн 30.5 тэрбум төгрөг байна. /Хүснэгт №15-д дэлгэрэнгүй харуулав /

**Хүснэгт №15.** Ердийн даатгалын нөхөн төлбөр

№	Даатгалын хэлбэр	Нийт нөхөн төлбөрийн зардал	Үүнээс давхар даатгагчийн хариуцсан	Үүнээс буруутай этгээдээс төлүүлсэн	Нөхөн төлбөрийн цэвэр зардлын дүн	Зардалд тооцсон нөхөн төлбөрийн дүн
<b>Сайн дурын даатгал</b>						
1	Гэнэтийн осол, эмчилгээний даатгал	5,533.8	903.1	3.1	4,627.6	7,109.1
1.1	Үүнээс: Ипотекийн даатгал	64.7	0.0	0.0	64.7	263.2
2	Хөрөнгийн даатгал	3,649.3	2,097.9	4.9	1,546.6	-349.8
2.1	Үүнээс: Ипотекийн даатгал	161.6	0.0	0.9	160.6	369.1
3	Авто тээврийн хэрэгслийн даатгал	10,549.7	33.0	60.7	10,456.0	10,118.9
4	Ачааны даатгал	260.0	0.0	80.3	179.8	-234.6
5	Барилга угсралтын даатгал	5.9	0.0	0.0	5.9	-411.6
6	Газар тариалангийн даатгал	0.0	0.0	0.0	0.0	0.0
7	Мал амьтдын даатгал	6.7	0.0	0.0	6.7	-67.0
8	Агаарын хөлгийн даатгал	62.3	0.0	0.0	62.3	-84.4
9	Авто тээврийн хэрэгслийн жолоочийн хариуцлагын даатгал	80.8	0.0	1.8	79.0	8.1
10	Хариуцлагын даатгал	325.2	0.0	0.0	325.2	256.8
11	Санхүүгийн даатгал	0.0	0.0	65.9	-65.9	-52.7
12	Зээлийн даатгал	1,584.3	0.0	1,390.7	193.6	1,400.4
13	Итгэлцлийн даатгал	8.5	0.0	0.0	8.5	59.2
14	Төмөр замын болон усан замын тээврийн хэрэгслийн даатгал	0.0	0.0	0.0	0.0	0.0
15	Төмөр замын эсхүл усан замын тээврийн хэрэгслийг өмчлөх, эзэмших ашиглахтай холбоотой хариуцлагын даатгал	0.0	0.0	0.0	0.0	0.0
16	Агаарын хөлгийг өмчлөх, эзэмших, ашиглахтай холбоотой хариуцлагын даатгал	0.0	0.0	0.0	0.0	-10.5
<b>Албан журмын даатгал</b>						
1	Жолоочийн хариуцлагын даатгал	13,230.8	0.0	173.1	13,057.7	15,614.3
<b>ДҮН</b>		<b>35,297.4</b>	<b>3,034.0</b>	<b>1,780.4</b>	<b>30,483.1</b>	<b>33,356.1</b>

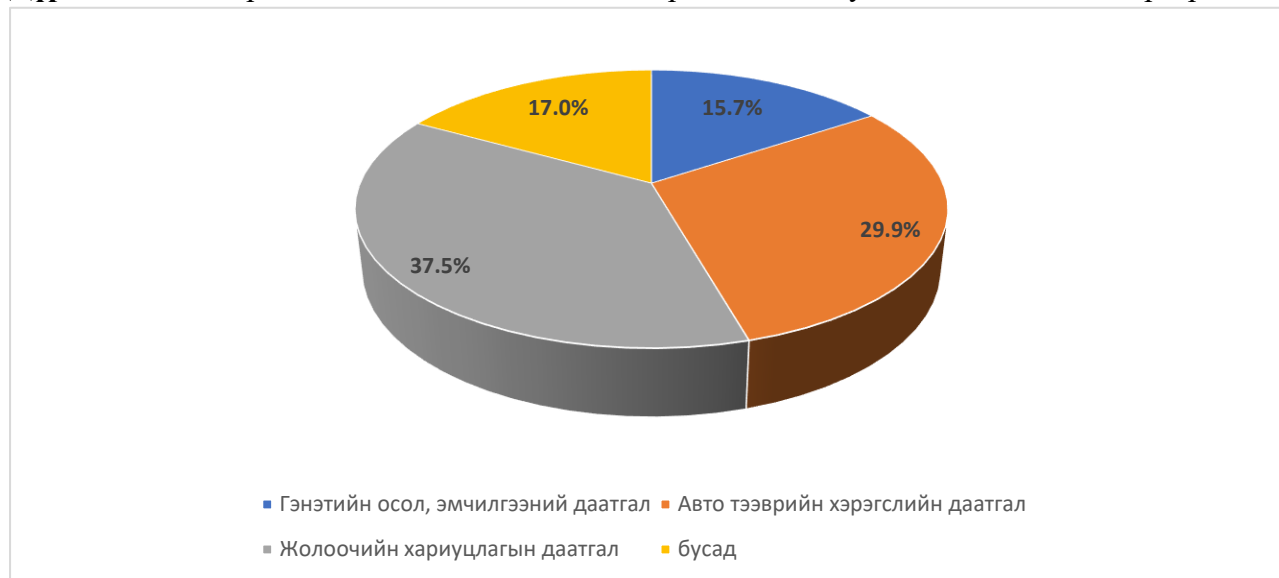
Ердийн даатгалын нөхөн төлбөрийн дийлэнх буюу 37.5 хувийг жолоочийн хариуцлагын албан журмын даатгал эзэлж байгаа бөгөөд уг даатгалын нөхөн төлбөр өмнөх оны мөн үетэй харьцуулахад 31.8 хувиар өссөн байна. Мөн бусад даатгалын хэлбэрийн бүтээгдэхүүний хувьд өмнөх онтой харьцуулахад авто тээврийн хэрэгслийн жолоочийн хариуцлагын даатгалын нөхөн төлбөр 10 дахин өссөн байна. Ердийн даатгалын нөхөн төлбөрийн 67.4 хувийг зөвхөн авто тээврийн хэрэгслийн даатгал болон

жолоочийн хариуцлагын даатгал эзэлж байна. /Хүснэгт №16, Дүрслэл №17-д тус тус дэлгэрэнгүй харуулав /

**Хүснэгт №16.** Ердийн даатгалын нөхөн төлбөр /даатгалын хэлбэрээр/

№	Даатгалын хэлбэр	Нөхөн төлбөр олгогдсон гэрээ		Нийт нөхөн төлбөрийн зардал /сая.төг/		Ө/Б	Эзлэх хувь
		2023.I	2024.I	2023.I	2024.I		
<b>Сайн дурын даатгал</b>							
1	Гэнэтийн осол, эмчилгээний даатгал	7694	5297	4,807.9	5,533.8	15.1%	15.7%
1.1	Үүнээс: Ипотекийн даатгал	4	1	94.7	64.7	-31.7%	0.2%
2	Хөрөнгийн даатгал	456	407	952.3	3,649.3	283.2%	10.3%
2.1	Үүнээс: Ипотекийн даатгал	37	35	54.9	161.6	194.3%	0.5%
3	Авто тээврийн хэрэгслийн даатгал	4963	5299	7,802.2	10,549.7	35.2%	29.9%
4	Ачааны даатгал	41	19	74.6	260.0	248.6%	0.7%
5	Барилга угсралтын даатгал	0	2	0.0	5.9	0.0	0.0%
6	Газар тариалангийн даатгал	0	0	0.0	0.0	-	0.0%
7	Мал амьтдын даатгал	0	33	0.0	6.7	-	0.0%
8	Агаарын хөлгийн даатгал	2	1	8.0	62.3	-	0.2%
9	Авто тээврийн хэрэгслийн жолоочийн хариуцлагын даатгал	17	4	8.5	80.8	853.5%	0.2%
10	Хариуцлагын даатгал	255	202	674.2	325.2	-51.8%	0.9%
11	Санхүүгийн даатгал	0	0	0.0	0.0	0.0	0.0%
12	Зээлийн даатгал	107	192	1,658.1	1,584.3	-4.4%	4.5%
13	Итгэлцлийн даатгал	0	1	0.0	8.5	-	0.0%
14	Төмөр замын болон усан замын тээврийн хэрэгслийн даатгал	0	0	0.0	0.0	-	0.0%
15	Төмөр замын эсхүл усан замын тээврийн хэрэгслийг өмчлөх, эзэмших ашиглахтай холбоотой хариуцлагын даатгал	0	0	0.0	0.0	-	0.0%
16	Агаарын хөлгийг өмчлөх, эзэмших, ашиглахтай холбоотой хариуцлагын даатгал	1	0	0.0	0.0	0.0	0.0%
<b>Албан журмын даатгал</b>							
1	Жолоочийн хариуцлагын даатгал	9272	7819	10,039.2	13,230.8	31.8%	37.5%
<b>НИЙТ ДҮН</b>		<b>22808</b>	<b>19276</b>	<b>26,024.9</b>	<b>35,297.4</b>	<b>35.6%</b>	<b>100.0%</b>

## Дүрслэл №17. Ердийн даатгалын нөхөн төлбөрийн эзлэх хувь /даатгалын хэлбэрээр/



## 4. УРТ ХУГАЦААНЫ ДААТГАЛ

## 4.1. УРТ ХУГАЦААНЫ ДААТГАГЧИЙН ХӨРӨНГӨ

Урт хугацааны даатгагчийн хөрөнгө 17.2 тэрбум төгрөгт хүрч өмнөх оны мөн үеэс 1.3%-аар өссөн байна.

Тайлант хугацаанд урт хугацааны даатгалын компаниудын нийт хөрөнгө 17.2 тэрбум төгрөгт хүрсэн нь өмнөх онтой харьцуулахад 1.3 хувиар өссөн байна. Мөн урт хугацааны даатгалын компаниудын нийт хөрөнгийн 77.7 хувь нь хөрөнгө оруулалт хэлбэрээр байршиж байгаа нь урт хугацааны даатгалын компаниуд санхүүгийн салбарын томоохон хөрөнгө оруулагч гэдгийг илтгэж байна. /Хүснэгт №17-д дэлгэрэнгүй харуулав/

## Хүснэгт №17. Урт хугацааны даатгагчдын хөрөнгө /ангилал тус бүрээр/

Хөрөнгийн ангилал	2023.1			2024.1			Ө/Б	Эзлэх хувь
	Нэйшнл лайф даатгал	Мандал лайф даатгал	Нийт	Нэйшнл лайф даатгал	Мандал лайф даатгал	Нийт		
Мөнгө, түүнтэй адилгах хөрөнгө	657.1	123.9	780.9	1,019.7	243.9	1,263.6	61.8%	7.4%
Даатгалын авлагын дүн	676.7	0.0	676.7	91.8	0.0	91.8	-86.4%	0.5%

Хөрөнгө оруулалтын дүн	7,454.2	6,188.3	13,642.5	7,054.0	6,290.5	13,344.5	-2.2%	77.7%
Үндсэн хөрөнгө /Цэвэр/	72.7	36.6	109.3	1,763.6	27.5	1,791.1	1538.3%	10.4%
Биет бус хөрөнгө /Цэвэр/	66.1	0.0	66.1	30.3	0.0	30.3	-54.2%	0.2%
Бусад	1,639.5	46.6	1,686.0	601.1	54.2	655.3	-61.1%	3.8%
<b>НИЙТ ХӨРӨНГИЙН ДҮН</b>	<b>10,566.3</b>	<b>6,395.3</b>	<b>16,961.6</b>	<b>10,560.4</b>	<b>6,616.1</b>	<b>17,176.5</b>	<b>1.3%</b>	<b>100.0%</b>

#### 4.2. УРТ ХУГАЦААНЫ ДААТГАЛЫН ХУРААМЖ

Урт хугацааны даатгалын хураамж **848.6** сая төгрөгт хүрч өмнөх оны мөн үеэс **31.2%** буурсан байна.

Тайлант үед урт хугацааны даатгалын нийт хураамжийн орлого 848.6 сая төгрөг байгаа нь өмнөх оноос 31.2% буурсан үзүүлэлттэй байгаа бөгөөд үүнд хугацаат амьдралын даатгалын хэлбэрийн хураамж 47.8 хувиар, эрүүл мэндийн даатгалын хэлбэрийн хураамж 36.1 хувиар тус тус буурсан нь нөлөөлсөн байна. /Хүснэгт №18-д дэлгэрэнгүй харуулав/

#### Хүснэгт №18. Урт хугацааны даатгалын хураамж

№	Даатгалын хэлбэр	Байгуулагдсан даатгалын гэрээний тоо		Даатгалын нийт хураамж /сая.төг/		Ө/Б	Эзлэх хувь
		2023.1	2024.1	2023.1	2024.1		
1	Хугацаат амьдралын даатгал	345	341	376.5	196.3	-47.8%	23.14%
2	Насан туршийн даатгал	2	0	0.0	0.0	0.0%	0.00%
3	Хуримтгалын даатгал	129	155	23.4	33.4	42.6%	3.93%
4	Тэтгэврийн даатгал	853	820	146.0	180.2	23.4%	21.23%
5	Эрүүл мэндийн даатгал	891	342	686.9	438.7	-36.1%	51.70%
6	Аннуити даатгал	0	0	0.0	0.0	0.0%	0.00%
<b>ДҮН</b>		<b>2220</b>	<b>1658</b>	<b>1,232.7</b>	<b>848.6</b>	<b>-31.2%</b>	<b>100.00%</b>

#### 4.3. УРТ ХУГАЦААНЫ ДААТГАЛЫН НӨХӨН ТӨЛБӨР

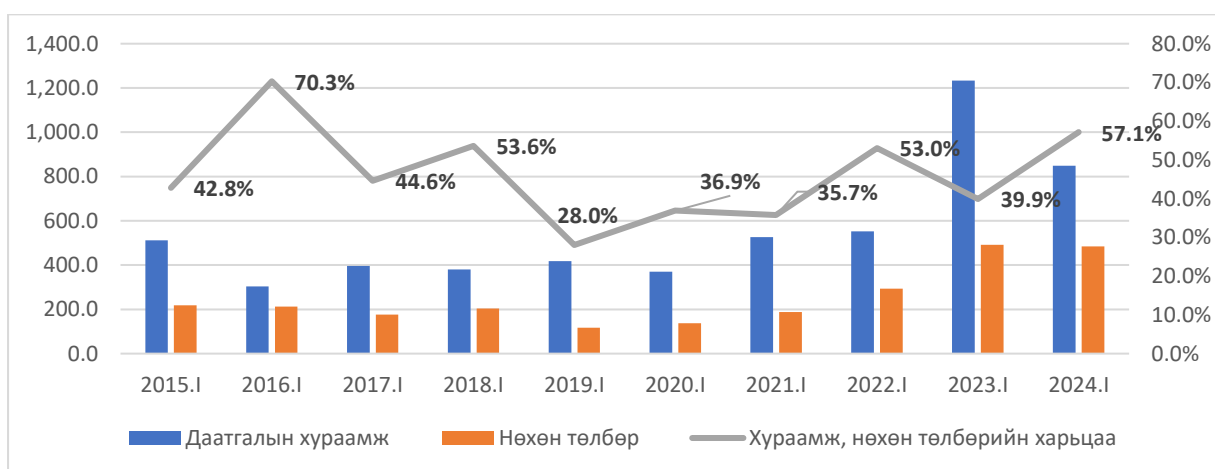
Урт хугацааны даатгалын нөхөн төлбөр **484.9** сая төгрөгт хүрч, өмнөх оноос **1.5%**-аар буурсан байна.

Тайлант хугацаанд урт хугацааны даатгалын нөхөн төлбөр 484.9 сая төгрөгт хүрч өмнөх оноос 1.5 хувиар буурсан байна. Нийт нөхөн төлбөрийн 71.7 хувийг эрүүл мэндийн даатгал эзэлж байгаа бөгөөд энэ нь өмнөх оны мөн үеэс 33.6% өссөн бол хугацаат амьдралын даатгалын нөхөн төлбөр 92.4 хувиар буурсан байна. /Хүснэгт №19, Дүрслэл №18-д тус тус дэлгэрэнгүй харуулав/

Хүснэгт №19. Урт хугацааны даатгалын нөхөн төлбөр

№	Даатгалын хэлбэр	Нөхөн төлбөр олгогдсон гэрээний тоо		Даатгалын нөхөн төлбөр /сая.төг/		Ө/Б	Эзлэх хувь
		2023.1	2024.1	2023.1	2024.1		
1	Хугацаат амьдралын даатгал	3	5	79.3	6.0	-92.4%	1.2%
2	Насан туршийн даатгал	3	0	0.0	0.0	-	0.0%
3	Хуримтлалын даатгал	4	6	18.6	8.3	-55.3%	1.7%
4	Тэтгэврийн даатгал	42	39	134.1	123.0	-8.3%	25.4%
5	Эрүүл мэндийн даатгал	44	47	260.1	347.6	33.6%	71.7%
6	Аннуити даатгал	0	0	0.0	0.0	-	0.0%
ДҮН		93	97	492.2	484.9	-1.5%	100.0%

Дүрслэл №18. Урт хугацааны даатгалын хураамж, нөхөн төлбөр /сая.төг/



Давхар даатгалын  
хураамж 2.3 тэрбум

Давхар даатгалын нөхөн  
төлбөр 390.3 сая төгрөг

Тайлант хугацаанд “Үндэсний давхар даатгал” ХК 10 даатгалын хэлбэрээр 68 давхар даатгалын гэрээ байгуулж, 2.3 тэрбум төгрөгийн давхар даатгалын хураамж төвлөрүүлж ажилласны 39 хувийг хөрөнгийн даатгалын хураамж бүрдүүлж байна. Тус компанийн хувьд тайлант хугацаанд автотээврийн хэрэгслийн болон хөрөнгийн даатгалын нөхөн төлбөрт нийт 390.3 сая төгрөгийн нөхөн төлбөр олгосон байна. /Хүснэгт №20-д дэлгэрэнгүй харуулав/

#### Хүснэгт №20. Давхар даатгалын хураамж, нөхөн төлбөр

№	Даатгалын хэлбэр	Даатгалын гэрээний тоо		Даатгалын нийт хураамж /сая.төг/		Нийт төлсөн нэхэмжлэл /сая.төг/	
		2023.I	2024.I	2023.I	2024.I	2023.I	2024.I
1	Гэнэтийн осол, эмчилгээний зардлын даатгал	0	2	0.0	102.8	0.0	0.0
2	Хөрөнгийн даатгал	14	16	753.3	876.3	3.3	4.0
3	Автотээврийн хэрэгслийн даатгал	5	10	298.8	680.8	178.9	386.3
4	Ачааны даатгал	6	9	77.3	70.2	0.0	0.0
5	Барилга угсралтын даатгал	4	8	34.3	62.3	0.0	0.0
6	Газар тариалангийн даатгал	0	0	0.0	0.0	0.0	0.0
7	Мал амьтдын даатгал	0	0	0.0	0.0	0.0	0.0
8	Агаарын хөлгийн даатгал	0	2	0.0	88.3	0.0	0.0
9	Хариуцлагын даатгал	6	9	285.5	217.0	152.8	0.0
10	Санхүүгийн даатгал	6	9	22.2	15.9	0.0	0.0
11	Зээлийн даатгал	0	1	0.0	36.5	0.0	0.0
12	Төмөр замын болон усан замын тээврийн хэрэгслийн даатгал	0	1	0.0	104.4	0.0	0.0
13	Агаарын хөлгийг өмчлөх, эзэмших, ашиглахтай холбоотой хариуцлагын даатгал	0	1	0.0	7.6	0.0	0.0
Дүн		41	68	1,471.3	2,261.9	335.0	390.3

Даатгалын хураамж: **11.6** тэрбум төгрөг

Даатгалын нөхөн төлбөр: **13** тэрбум төгрөг

Жолоочийн хариуцлагын албан журмын даатгал нь сүүлийн 5 жилийн дунджаар ердийн даатгалын нийт хураамжийн орлогын 15.3 хувийг, нийт нөхөн төлбөрийн 34.8 хувийг, нийт байгуулагдсан гэрээний 36.4 хувийг, нийт нөхөн төлбөр олгогдсон гэрээний 39.2 хувийг тус тус бүрдүүлж байна. /Хүснэгт №21-д дэлгэрэнгүй харуулав/

**Хүснэгт №21. ЖХАЖД-ын хураамж, нөхөн төлбөр /2020.I-2024.I/**

№	Үзүүлэлт	2020.I	2021.I	2022.I	2023.I	2024.I	Дундаж
1	ЖХАЖД нийт хураамжийн орлого /сая.төг/	7,098.1	6,762.6	8,483.1	10,026.1	11,566.0	8,787.2
2	Ердийн даатгалын нийт хураамжид эзлэх хувь	17.6%	17.6%	17.0%	13.6%	10.8%	15.3%
3	ЖХАЖД нийт нөхөн төлбөр /сая.төг/	5,012.9	3,942.7	8,635.9	10,039.2	13,230.8	8,172.3
4	Ердийн даатгалын нийт нөхөн төлбөрт эзлэх хувь	32.3%	32.5%	33.3%	38.6%	37.5%	34.8%
5	ЖХАЖД гэрээний тоо	120418	112616	148533	159203	172871	142728
6	Ердийн даатгалын нийт байгуулагдсан гэрээнд эзлэх хувь	36.7%	34.7%	37.7%	36.0%	37.1%	36.4%
7	ЖХАЖД-ийн нөхөн төлбөр олгосон гэрээний тоо	6306	4178	8478	9272	7819	7211
8	Ердийн даатгалын нийт нөхөн төлбөр олгосон гэрээнд эзлэх хувь	40.8%	36.0%	38.0%	40.7%	40.6%	39.2%

Тайлант үед жолоочийн хариуцлагын албан журмын даатгалын орлогод тооцсон хураамжийн дүн 11.9 тэрбум төгрөг байгаа бол нөхөн төлбөрийн цэвэр зардал 13.2 тэрбум төгрөгт хүрч тус даатгалын бүтээгдэхүүний хохирлын харьцаа 110.9 хувь байгаа нь олон улсын дундаж түвшнээс харьцангуй дээгүүр үзүүлэлт юм. /Хүснэгт №22-д дэлгэрэнгүй харуулав/

**Хүснэгт №22. ЖХАЖД-ын хураамж, нөхөн төлбөр, хохирлын харьцаа**

№	Даатгалын компани	Даатгалын хураамжийн нийт орлого	Орлогод тооцсон хураамжийн дүн	Нийт нөхөн төлбөрийн зардал	Нөхөн төлбөрийн цэвэр зардлын дүн	Даатгалын гэрээний зардал	Хохирлын харьцаа
1	Монре даатгал	205.7	303.2	514.3	514.3	29.2	169.62%
2	Ард даатгал	2,549.7	2,136.3	2,450.4	2,450.4	181.2	114.70%
3	Бодь даатгал	270.6	586.6	645.0	645.0	83.7	109.97%
4	Мөнх даатгал	1,139.7	1,304.9	903.9	903.9	93.6	69.27%
5	Миг даатгал	1,551.6	1,563.8	1,734.5	1,567.1	20.1	110.92%
6	Монгол даатгал	1,111.9	1,208.9	1,332.0	1,328.7	181.4	110.19%
7	Тэнгэр даатгал	430.7	437.5	540.1	540.1	39.8	123.46%
8	Номин даатгал	971.8	1,119.5	1,673.5	1,673.5	118.9	149.48%
9	УБХ даатгал	936.7	506.3	354.0	354.0	193.7	69.91%
10	Амар даатгал	256.5	426.0	453.1	453.1	105.7	106.37%
11	Ган зам даатгал	11.1	12.5	6.8	6.8	0.0	54.42%
12	Практикал даатгал	812.4	1,079.0	1,137.6	1,135.9	48.1	105.43%
13	Мандал даатгал	384.1	348.7	553.6	553.6	60.7	158.78%
14	Хаан даатгал	576.9	545.4	573.4	573.4	72.9	105.13%
15	Агула даатгал	356.6	348.4	358.6	357.9	56.7	102.94%
16	Иншүрко даатгал	0.0	0.0	0.0	0.0	0.0	0.0%
<b>Нийт дүн</b>		<b>11,566.0</b>	<b>11,926.8</b>	<b>13,230.8</b>	<b>13,057.7</b>	<b>1,286.0</b>	<b>110.93%</b>

## 7.1. ДААТГАЛЫН ЗУУЧЛАГЧ



**Зуучилсан даатгалын хураамжийн орлого: 30.7 тэрбум төгрөг**  
**Даатгалын зуучлагчийн шимтгэл: 5.9 тэрбум төгрөг**

Тайлант үед даатгалын зуучлагчийн үйл ажиллагаа эрхлэх 63 даатгалын зуучлагч компаниас 52 даатгалын зуучлагч компани идэвхтэй үйл ажиллагаа явуулж нийт 18.4 их наяд төгрөгийн үнэлгээ бүхий даатгалын бүтээгдэхүүн, үйлчилгээг зуучилж, 30.7 тэрбум төгрөгийн даатгалын хураамжийн орлогыг бүрдүүлж, 5.8 тэрбум төгрөгийн даатгалын зуучлалын шимтгэлийн орлоготой ажилласан байна. Үүнээс хөрөнгийн даатгал, автотээврийн хэрэгслийн даатгал, жолоочийн хариуцлагын албан журмын даатгалын хэлбэрийн бүтээгдэхүүн үйлчилгээг хамгийн ихээр зуучилж, эдгээрээс нийт 3.4 тэрбум төгрөгийн даатгалын зуучлалын шимтгэлийн орлого төвлөрүүлсэн байна. /Хүснэгт №23, Дүрслэл №19-д тус тус дэлгэрэнгүй харуулав/

## Хүснэгт №23. Даатгалын зуучлалын дэлгэрэнгүй

№	Даатгалын хэлбэр	Зуучилсан даатгалын үнэлгээ	Зуучилсан даатгалын хураамжийн орлого	Зуучилсан даатгалын гэрээний тоо Хувь хүн	Зуучилсан даатгалын гэрээний тоо Хуулийн этгээд	Үүнд: хамрагдсан даатгалын зүйлийн тоо	Даатгалын зуучлалын шимтгэлийн орлого
<b>Сайн дурын даатгал</b>							
1	Гэнэтийн осол, эмчилгээний зардлын даатгал	5,522,116.6	4,508.0	573463	4754	574822	838.8
2	Хөрөнгийн даатгал	8,175,493.1	4,630.4	48046	3929	54647	1,002.8
3	Автотээврийн хэрэгслийн даатгал	569,239.6	6,532.7	5394	2221	5986	1,381.1
4	Ачааны даатгал	26,377.3	74.5	1	11	5058	17.7
5	Барилга угсралтын даатгал	1,147,086.5	3,176.4	0	9	4	327.9
6	Мал амьтдын даатгал	38,705.9	1,308.5	8237	0	8237	261.7
7	Агаарын хөлгийн даатгал	87,541.7	1,609.6	0	7	10	240.3
8	Авто тээврийн хэрэгслийн жолоочийн хариуцлагын даатгал	10,992.3	83.0	743	315	1032	20.7
9	Хариуцлагын даатгал	601,207.5	1,434.7	218	59	1402	219.2

10	Санхүүгийн даатгал	11,006.5	162.3	0	11	8	30.6
11	Зээлийн даатгал	291,426.5	1,385.9	20521	26	20547	347.4
12	Агаарын хөлгийг өмчлөх, эзэмших, ашиглахтай холбоотой хариуцлагын даатгал	1,426,375.9	743.8	0	6	9	104.1
13	Эрүүл мэндийн даатгал	28,711.7	472.5	3	6	541	71.1
<b>Албан журмын даатгал</b>							
1	Жолоочийн хариуцлагын албан журмын даатгал	414,811.0	4,639.2	60116	10978	70223	1,008.6
	<b>ДҮН</b>	<b>18,351,092.1</b>	<b>30,761.5</b>	<b>716742</b>	<b>22332</b>	<b>742526</b>	<b>5,872.0</b>

Дүрслэл №19. Зуучилсан даатгалын хураамжийн орлогын эзлэх хувь /даатгалын хэлбэрээр/



Тайлант үед даатгалын зуучлагч компаниудын зуучилсан даатгалын хураамжийн орлого, даатгалын зуучлалын шимтгэлийн орлогын харьцаа дунджаар 19.0 хувь байгаа бөгөөд даатгалын зуучлагч банк 2.8 тэрбум төгрөг, даатгалын зуучлагч компаниуд 3.0 тэрбум төгрөгийн даатгалын зуучлалын шимтгэлийн орлоготой ажилласан байна. /Хүснэгт №24, Дүрслэл №20-д тус тус дэлгэрэнгүй харуулав/

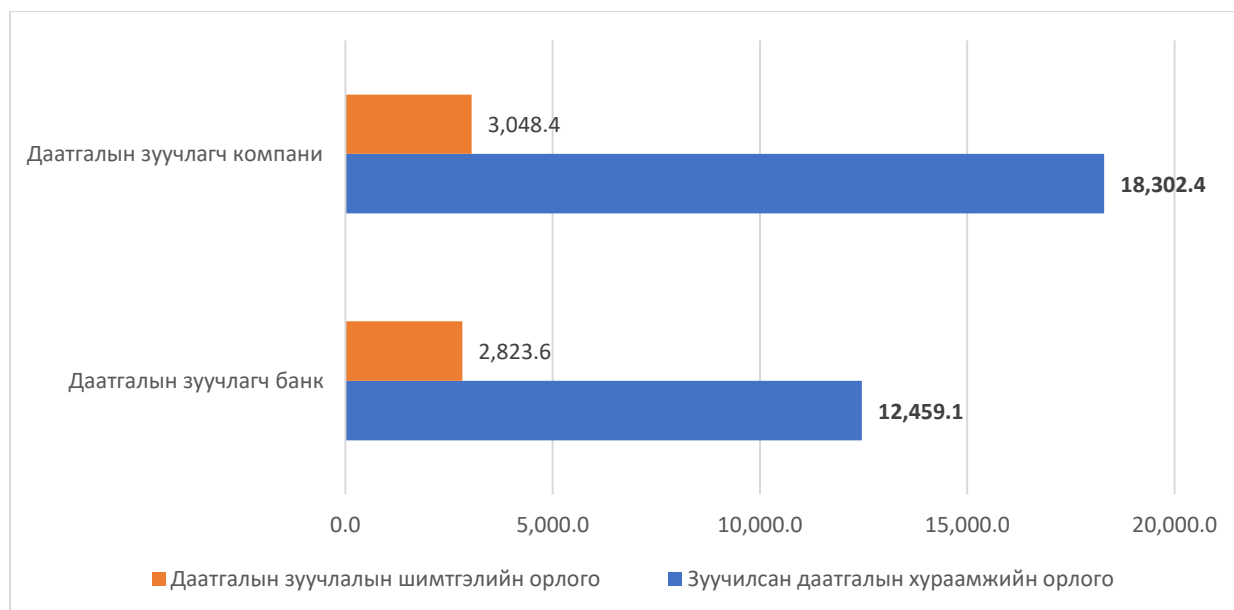
**Хүснэгт №24. Зуучилсан даатгалын хураамж, зуучлалын шимтгэл**

№	Зуучилсан даатгалын хураамжийн орлого		Даатгалын зуучлалын шимтгэлийн орлого	Харьцаа
<b>Даатгалын зуучлагч банк</b>				
1	Хаан банк	2,058.8	489.0	23.8%
2	ХасБанк	2,206.3	337.3	15.3%
3	Төрийн банк	2,811.7	663.1	23.6%
4	Худалдаа хөгжлийн банк	2,082.4	513.3	24.6%
5	Ариг банк	53.5	10.7	20.0%
6	Голомт банк	2,793.9	698.5	25.0%
7	Капитрон банк	246.8	61.6	25.0%
8	Тээвэр хөгжлийн банк	17.6	3.1	17.7%
9	Богд банк	188.2	47.0	25.0%
10	Үндэсний хөрөнгө оруулалтын банк	0.0	0.0	-
<b>Нийт</b>		12,459.1	2,823.6	22.7%
<b>Давхар даатгалын зуучлагч</b>				
1	Ачит ундарга	53.6	8.3	15.5%
2	Асимон брокерс	732.7	123.1	16.8%
3	Монголиан интернэшнл брокерс	0.0	0.0	0.0%
4	Си эн эн икс	2,592.9	390.8	15.1%
5	Ай Ай Би	166.4	37.0	22.2%
6	Ковер хилл	2,255.7	290.3	12.9%
7	Хост рок	209.8	49.5	23.6%
8	КОНКОРАЛ	38.8	11.6	30.0%
9	Финс брокерс	618.5	65.2	10.5%
10	Ай брокер	0.0	0.0	0.0%
<b>Нийт</b>		6,668.4	975.7	14.6%
<b>Даатгалын зуучлагч компани</b>				
1	АМЕ	1,233.6	80.7	6.5%
2	Нэйшнл эженси	718.0	101.5	14.1%
3	Эм жи ай би	245.5	57.2	23.3%
4	Лояалти солюшн	145.3	25.9	17.9%
5	Ренессанс групп	0.0	0.0	0.0%
6	Смарт брокерс	571.0	139.8	24.5%
7	Эрсдэлийн шийдэл	526.0	152.9	29.1%
8	Эс ай би эс	501.7	58.9	11.7%
9	Сүрэг хараацай	645.8	144.9	22.4%
10	Ваясьню Солюшн	4.5	0.9	20.4%
11	Дэвжих дэлгэрэх холдинг	84.8	18.8	22.2%
12	Монгол бичээч зууч	55.0	15.8	28.6%
13	Мастер шийдэл	100.6	20.7	20.5%

42 | Даатгалын салбарын 2024 оны нэгдүгээр улирлын үйл ажиллагааны нэгдсэн тайлан

14	Цагаан гэрэлт	464.9	104.9	22.6%
15	Эл Би брокерэж	0.3	0.1	15.0%
16	Монголиан иншуранс Брокерейж	19.4	2.9	14.8%
17	Тод капитал	0.0	0.0	0.0%
18	Эн Ай Си брокер	138.3	40.8	29.5%
19	Дэвжих зууч	482.3	94.6	19.6%
20	Амарди Дижитал	593.4	147.2	24.8%
21	Чанд финтех	0.4	0.1	16.0%
22	Эн И Би Консалтэнси	0.0	0.0	0.0%
23	Хэйва инсур	0.0	0.0	0.0%
24	Амбрелла брокер	0.1	0.0	15.0%
25	Цахим капитал	144.1	30.4	21.1%
26	Ти Ди Би Лизинг	51.0	8.7	17.2%
27	Финекс синержи	0.0	0.0	0.0%
28	Юпланэт	77.4	8.9	11.5%
29	Дархан шаркс	416.1	109.2	26.2%
30	Ландон Жи Пи	28.9	13.9	48.1%
31	Арм интернэшнл	1,423.3	187.2	13.2%
32	Тус брокерс	1,600.6	233.3	14.6%
33	Паблик паст брокер	0.0	0.0	0.0%
34	Ухаалаг ирээдүй шийдэл	0.0	0.0	0.0%
35	Онч цэгц	380.2	63.5	16.7%
36	Профешнл иншурэнс партнер	733.5	162.5	0.0%
37	Нэйшнл иншуранс брокерэйж сервисэс	0.31	0.05	6.6%
38	Оюу-Стар	0.0	0.0	0.0%
39	Блэк бий	0.0	0.0	0.0%
40	Дижитал зууч	0.0	0.0	0.0%
41	Смарт сонголт	247.7	46.5	532.6%
42	АЙ ЭС КИНГ ШИЙДЭЛ	0.0	0.0	0.0%
<b>Нийт</b>		<b>11,634</b>	<b>2,072.6</b>	<b>19.1%</b>

Дүрслэл №20. Зуучилсан даатгалын хураамж, зуучлалын шимтгэл /сая.төг/



## 7.2. ДААТГАЛЫН ХОХИРОЛ ҮНЭЛЭГЧ



**Хохирол үнэлгээ : 25.2 тэрбум төгрөг**

**Хохирол үнэлгээний орлого: 1.5 тэрбум төгрөг**

Тайлант үед 25 даатгалын хохирол үнэлэгч компаниуд үйл ажиллагаа явуулж нийт 25.2 тэрбум төгрөг бүхий 13,589 даатгалын хохирлыг үнэлж 1.5 тэрбум төгрөгийн даатгалын хохирол үнэлгээний орлоготой ажилласан байна. Даатгалын хохирол үнэлгээний нийт орлогын дийлэнх хувийг буюу 64.6 хувийг жолоочийн хариуцлагын албан журмын даатгал эзэлж байна. /Хүснэгт №25, №26 болон Дүрслэл №21-д тус тус дэлгэрэнгүй харуулав/

**Хүснэгт №25.** Даатгалын хохирол үнэлгээ /даатгалын хэлбэрээр/

Даатгалын хэлбэр	Даатгалын хохирлын нийт үнэлгээ /сая.төг/	Эзлэх хувь	Даатгалын хохирлыг үнэлсэн тоо	Эзлэх хувь	Даатгалын хохирол үнэлгээний орлого /сая.төг/	Эзлэх хувь
<b>Сайн дурын даатгал</b>						
Хөрөнгийн даатгал	1,521.3	6.03%	91	0.67%	40.8	2.64%
Автотээврийн хэрэгслийн даатгал	7,269.4	28.80%	3,138	23.09%	380.7	24.60%
Автотээврийн хэрэгслийн жолоочийн хариуцлагын даатгал	1,972.7	7.82%	2	0.01%	125.2	8.09%
Хариуцлагын даатгал	71.5	0.28%	805	5.92%	1.6	0.10%

Нийт	10,834.9	42.92%	8	0.06%	548.3	35.43%
<b>Албан журмын даатгал</b>						
Жолоочийн хариуцлагын албан журмын даатгал	14,407.4	57.08%	9,553	70.30%	999.4	64.57%
<b>Дүн</b>	<b>25,242.2</b>	<b>100.00%</b>	<b>13,589</b>	<b>100.00%</b>	<b>1,547.7</b>	<b>100.00%</b>

**Хүснэгт №26.** Даатгалын хохирол үнэлгээ /компани тус бүрээр/

Даатгалын хохирол үнэлэгч компани	Даатгалын хохирлын нийт үнэлгээ /сая.төг/	Даатгалын хохирлыг үнэлсэн тоо	Даатгалын хохирол үнэлгээний орлого /сая.төг/
Хөрөнгө үнэлгээний төв	0.0	0	0.0
Итгэлт эстимэйт	466.7	45	3.4
Вендо	1,829.2	681	105.1
Бэст эстимэйт	67.0	15	3.9
Гэрэгэ эстимэйт	178.6	18	7.9
Файн эстимэйт	7.5	4	1.0
Арвижих эстимэйт	31.0	18	1.6
Ашид билгүүн	4,135.2	1802	245.2
Бодит үнэлгээ	163.6	117	7.2
Фэйр валуэшн	0.0	0	0.0
Хос стандарт	35.3	54	7.5
Сэлэнгэ эстимэйт	0.0	0	0.0
Мастер Үнэлгээ	3,183.3	277	85.9
Кости эстимэйт	628.9	862	37.9
Хөрөнгө эстимэйт	713.8	161	72.2
Хас үнэлгээ	5,688.9	3566	443.2
Банхас	626.3	517	21.0
Сүлд үнэлгээ	5,458.0	3861	385.0
Тэнцвэр эстимэйт	1,361.5	855	80.4
Виннэрвэй	243.3	472	19.4
Мөнх эстимэйт	17.7	23	1.0
Тод үнэлгээ	0.0	0	0.0
Далайван аудит			
Хан-Үнэлэмж	0.0	0	0.0
ЭНХНАХИА	0.0	0	0.0
Итгэлт хөрөнгө	406.3	247	18.9
Тэргүүн үнэлгээ	0.0	0	0.0
<b>Нийт дүн</b>	<b>25,242.2</b>	<b>13,595</b>	<b>1,547.7</b>

**Дүрслэл №21.** Даатгалын нийт хохирол үнэлгээ /эзлэх хувь/



### 7.3. ДААТГАЛЫН ТӨЛӨӨЛӨГЧ



**Даатгалын төлөөлөгчийн хураамж бүрдүүлэлт :**

**42.0 тэрбум төгрөг**

**Даатгалын төлөөлөгчийн шимтгэл 6.1 тэрбум төгрөг**

Тайлант үед даатгалын төлөөлөгчөөр дамжин орсон даатгалын хураамжийн орлого 42.0 тэрбум төгрөг байгаа бөгөөд өмнөх оны мөн үеэс 79.2 хувиар өссөн байна. Даатгалын төлөөлөгчөөр дамжин орсон даатгалын нийт хураамжийн орлогын 32.2 хувийг автотээврийн хэрэгслийн даатгал эзэлж байна. Мөн тайлант үед даатгалын төлөөлөгч нар 6.1 тэрбум төгрөгийн шимтгэлийн орлоготой ажиллажээ. /Хүснэгт №27, 28, Дүрслэл №22-д тус тус дэлгэрэнгүй харуулав/

**Хүснэгт №27.** Даатгалын төлөөлөгчөөр дамжин орсон даатгалын нийт хураамж

№	Даатгалын хэлбэр	2023.1	2024.1	Даатгалын хураамжийн өсөлт/бууралт	Даатгалын хураамжид эзлэх хувь
		Даатгалын төлөөлөгчөөр дамжсан даатгалын нийт хураамжийн хэмжээ /сая.төг/			
<b>Сайн дурын даатгал</b>					
1	Гэнэтийн осол, эмчилгээний даатгал	2,411.7	6,068.7	151.6%	14.4%
1.1.	Үүнээс: Ипотекийн даатгал	10.6	30.3	186.0%	0.1%
2	Хөрөнгийн даатгал	2,190.2	3,959.3	80.8%	9.4%
2.1	Үүнээс: Ипотекийн даатгал	12.7	53.6	320.2%	0.1%
3	Авто тээврийн хэрэгслийн даатгал	7,799.5	13,536.3	73.6%	32.2%
4	Ачааны даатгал	432.2	561.0	29.8%	1.3%
5	Барилга угсралтын даатгал	11.5	471.3	3991.5%	1.1%
6	Газар тариалангийн даатгал	0.0	0.0	0.0	0.0%
7	Мал амьтдын даатгал	47.1	113.6	141.3%	0.3%
8	Агаарын хөлгийн даатгал	3,192.8	4,338.1	35.9%	10.3%
9	Авто тээврийн хэрэгслийн жолоочийн хариуцлагын даатгал	29.8	140.4	370.6%	0.3%
10	Хариуцлагын даатгал	1,496.9	2,878.6	92.3%	6.8%
11	Санхүүгийн даатгал	25.9	149.2	476.4%	0.4%
12	Зээлийн даатгал	96.0	239.2	149.1%	0.6%
13	Итгэлцлийн даатгал	2.0	7.9	287.1%	0.0%
14	Агаарын хөлгийг өмчлөх, эзэмших, ашиглахтай холбоотой хариуцлагын даатгал	2,192.0	412.1	-81.2%	1.0%
<b>Албан журмын даатгал</b>					
1	Жолоочийн хариуцлагын даатгал	3,539.1	9,169.1	159.1%	21.8%
<b>НИЙТ ДҮН</b>		23,466.6	42,044.9	79.2%	100.0%

Даатгалын төлөөлөгчид авто тээврийн хэрэгслийн даатгалаас хамгийн их буюу 2.2 тэрбум төгрөгийн шимтгэлийн орлоготой ажилласан байна. /хүснэгт №28-г харуулав/

#### Хүснэгт №28. Даатгалын төлөөлөгчийн шимтгэл

№	Даатгалын хэлбэр	2023.1	2024.1	Өсөлт/Бууралт	Эзлэх хувь
		Даатгалын төлөөлөгчийн шимтгэл /сая.төг/			
<b>Сайн дурын даатгал</b>					
1	Гэнэтийн осол, эмчилгээний даатгал	725.2	1,506.3	107.7%	24.6%
1.1.	Үүнээс: Ипотекийн даатгал	0.2	1.2	395.8%	0.0%
2	Хөрөнгийн даатгал	585.6	790.7	35.0%	12.9%
2.1	Үүнээс: Ипотекийн даатгал	0.3	1.8	425.6%	0.0%
3	Авто тээврийн хэрэгслийн даатгал	1,388.1	2,211.7	59.3%	36.2%
4	Ачааны даатгал	95.7	54.4	-43.1%	0.9%

5	Барилга угсралтын даатгал	54.2	65.9	21.6%	1.1%
6	Газар тариалангийн даатгал	0.0	0.0	0.0%	0.0%
7	Мал амьтдын даатгал	30.8	29.2	-5.3%	0.5%
8	Агаарын хөлгийн даатгал	38.8	1.0	-97.5%	0.0%
9	Авто тээврийн хэрэгслийн жолоочийн хариуцлагын даатгал	14.7	22.0	49.4%	0.4%
10	Хариуцлагын даатгал	320.3	620.1	93.6%	10.1%
11	Санхүүгийн даатгал	5.8	41.2	614.1%	0.7%
12	Зээлийн даатгал	8.7	21.9	153.6%	0.4%
13	Итгэлцлийн даатгал	15.5	0.5	-96.5%	0.0%
14	Агаарын хөлгийг өмчлөх, эзэмших, ашиглахтай холбоотой хариуцлагын даатгал	1.1	0.4	-58.3%	0.0%
<b>Албан журмын даатгал</b>					
1	Жолоочийн хариуцлагын даатгал	897.1	745.9	-16.9%	12.2%
<b>ДҮН</b>		<b>4,181.6</b>	<b>6,111.4</b>	<b>46.1%</b>	<b>100.0%</b>

Дүрслэл №22. Даатгалын төлөөлөгчийн даатгалын нийт хураамж бүрдүүлэлтийн эзлэх хувь /даатгалын хэлбэрээр/

