



САНХҮҮГИЙН  
ЗОХИЦУУЛАХ ХОРОО



# ДААТГАЛЫН САЛБАРЫН 2024 ОНЫ 2 ДУГААР УЛИРЛЫН ҮЙЛ АЖИЛЛАГААНЫ НЭГДЭСЭН ТАЙЛАН

Улаанбаатар хот 2024



Хүснэгтийн жагсаалт .....	3
Хүснэгтийн жагсаалт .....	3
Дүрслэлийн жагсаалт.....	4
<b>1. Даатгалын хөгжлийн үзүүлэлт.....</b>	<b>5</b>
Даатгалын гүнзгийрэлт.....	5
<b>2. Даатгалын салбарын ерөнхий мэдээлэл.....</b>	<b>6</b>
<b>2.1. ТУСГАЙ ЗӨВШӨӨРӨЛ, ЗӨВШӨӨРӨЛ, БҮРТГЭЛ, ЭРХИЙН МЭДЭЭЛЭЛ .....</b>	<b>6</b>
<b>2.2. ДААТГАГЧИЙН ХӨРӨНГӨ .....</b>	<b>7</b>
<b>2.3. ДААТГАГЧИЙН ӨР ТӨЛБӨР БА ЭЗДИЙН ӨМЧ.....</b>	<b>12</b>
<b>2.4. ДААТГАЛЫН ХУРААМЖ .....</b>	<b>15</b>
<b>2.5. ДААТГАЛЫН НӨХӨН ТӨЛБӨР.....</b>	<b>17</b>
<b>2.6. ДААТГАЛЫН ХАРЬЦАА .....</b>	<b>19</b>
<b>2.7. ДААТГАГЧИЙН АШИГТ АЖИЛЛАГАа .....</b>	<b>20</b>
<b>2.8. ДАВХАР ДААТГАЛ .....</b>	<b>22</b>
<b>3. Ердийн даатгал .....</b>	<b>23</b>
<b>3.1. Ердийн даатгагчдын хөрөнгө .....</b>	<b>23</b>
<b>3.2. Ердийн даатгагчдын өр төлбөр ба эздийн өмч.....</b>	<b>24</b>
<b>3.3. Нөөц сан.....</b>	<b>25</b>
<b>3.4. Ердийн даатгалын хураамж .....</b>	<b>26</b>
<b>3.5. Ердийн даатгагчдын нөхөн төлбөр .....</b>	<b>28</b>
<b>4. Урт хугацааны даатгал.....</b>	<b>31</b>
<b>4.1. Урт хугацааны даатгагчийн хөрөнгө .....</b>	<b>31</b>
<b>4.2. Урт хугацааны даатгалын хураамж.....</b>	<b>31</b>
<b>4.3. Урт хугацааны даатгалын нөхөн төлбөр .....</b>	<b>32</b>
<b>5. Давхар даатгал.....</b>	<b>34</b>
<b>6. Албан журмын даатгал.....</b>	<b>35</b>
<b>7. Даатгалын мэргэжлийн оролцогч .....</b>	<b>37</b>
<b>7.1. Даатгалын зуучлагч.....</b>	<b>37</b>
<b>7.2. Даатгалын хохирол үнэлэгч .....</b>	<b>40</b>
<b>7.3. Даатгалын төлөөлөгч.....</b>	<b>42</b>

## ХҮСНЭГТИЙН ЖАГСААЛТ

- Хүснэгт №1. Даатгалын гүнзгийрэлтийн түвшин
- Хүснэгт №2. Бүртгэл, зөвшөөрлийн ерөнхий мэдээлэл
- Хүснэгт №3. Даатгагчдын хөрөнгө /ангилал тус бүрээр/
- Хүснэгт №4. Даатгагчдын хөрөнгө оруулалтын дүн /хөрөнгийн ангилалаар/
- Хүснэгт №5. Даатгагчдын өр төлбөр ба эздийн өмч /ангилал тус бүрээр/
- Хүснэгт №6. Даатгалын нийт хураамжийн орлого
- Хүснэгт №7. Даатгалын нөхөн төлбөр
- Хүснэгт №8. Даатгалын харьцаа
- Хүснэгт №9. Даатгагчийн ашигт ажиллагаа /2020.II-2024.II/
- Хүснэгт №10. Давхар даатгалын хураамж
- Хүснэгт №11. Ердийн даатгагчдын хөрөнгө /ангилал тус бүрээр/
- Хүснэгт №12. Ердийн даатгагчдын өр төлбөр ба эздийн өмчийн дүн
- Хүснэгт №13. Ердийн даатгагчдын нөөц сан
- Хүснэгт №14. Ердийн даатгалын хураамж
- Хүснэгт №15. Ердийн даатгалын хураамж /даатгалын хэлбэрээр/
- Хүснэгт №16. Ердийн даатгалын нөхөн төлбөр
- Хүснэгт №17. Ердийн даатгалын нөхөн төлбөр /даатгалын хэлбэрээр/
- Хүснэгт №18. Урт хугацааны даатгагчдын хөрөнгө /ангилал тус бүрээр/
- Хүснэгт №19. Урт хугацааны даатгалын хураамж
- Хүснэгт №20. Урт хугацааны даатгалын нөхөн төлбөр
- Хүснэгт №21. Давхар даатгалын хураамж, нөхөн төлбөр
- Хүснэгт №22. ЖХАЖД-ын хураамж, нөхөн төлбөр /2020.II-2024.II/
- Хүснэгт №23. ЖХАЖД-ын хураамж, нөхөн төлбөр, хохирлын харьцаа
- Хүснэгт №24. Даатгалын зуучлалын дэлгэрэнгүй
- Хүснэгт №25. Зуучилсан даатгалын хураамж, зуучлалын шимтгэл
- Хүснэгт №26. Даатгалын хохирол үнэлгээ /даатгалын хэлбэрээр/
- Хүснэгт №27. Даатгалын хохирол үнэлгээ /компани тус бүрээр/
- Хүснэгт №28. Даатгалын төлөөлөгчөөр дамжин орсон даатгалын нийт хураамж
- Хүснэгт №29. Даатгалын төлөөлөгчийн шимтгэл

ДҮРСЛЭЛИЙН ЖАГСААЛТ

Дүрслэл №1. Даатгалын гүнзгийрэлтийн түвшин

Дүрслэл №2. Даатгалын болон давхар даатгалын компаниудын нийт хөрөнгө

Дүрслэл №3. Даатгалын компаниудын нийт хөрөнгөд эзлэх хувь /2020.II-2024.II/

Дүрслэл №4. Даатгагчийн хөрөнгийн ангилал /эзлэх хувь/

Дүрслэл №5. Хөрөнгө оруулалтын ангилал /өсөлтийн хувь/

Дүрслэл №6. Даатгагчдын хөрөнгө оруулалтын ангилал /эзлэх хувь/

Дүрслэл №7. Даатгалын нөөц сан /эзлэх хувиар/

Дүрслэл №8. Даатгагчдын өр төлбөр ба эздийн өмч ангилал тус бүрээр /сая төгрөг/

Дүрслэл №9. Даатгалын хураамжийн орлого /өсөлтийн хувиар/

Дүрслэл №10. Даатгалын хураамжийн орлого /эзлэх хувиар/

Дүрслэл №11. Даатгалын хураамж борлуулалтын сувгаар

Дүрслэл №12. Даатгалын нөхөн төлбөр өсөлтийн хувиар

Дүрслэл №13. Даатгалын компаниудын нөхөн төлбөр /эзлэх хувиар/

Дүрслэл №14. Давхар даатгалын хураамж, нөхөн төлбөрийн харьцаа /сая.төг/

Дүрслэл №15. Ердийн даатгагчдын хөрөнгийн ангилал /эзлэх хувиар/

Дүрслэл №16. Ердийн даатгалын хураамжийн орлогод эзлэх хувь /даатгалын хэлбэр/

Дүрслэл №17. Ердийн даатгалын нөхөн төлбөрийн эзлэх хувь /даатгалын хэлбэр/

Дүрслэл №18. Урт хугацааны даатгалын хураамж, нөхөн төлбөр /сая.төг/

Дүрслэл №19. Зуучилсан даатгалын хураамжийн орлого /эзлэх хувь/

Дүрслэл №20. Зуучилсан даатгалын хураамж, зуучлалын шимтгэл /сая.төг/

Дүрслэл №21. Даатгалын нийт хохирол үнэлгээ /эзлэх хувь/

Дүрслэл №22. Даатгалын төлөөлөгчийн даатгалын нийт хураамж бүрдүүлэлт /эзлэх хувь/

## 1. ДААТГАЛЫН ХӨГЖЛИЙН ҮЗҮҮЛЭЛТ

## 1.1. ДААТГАЛЫН ГҮНЗГИЙРЭЛТ

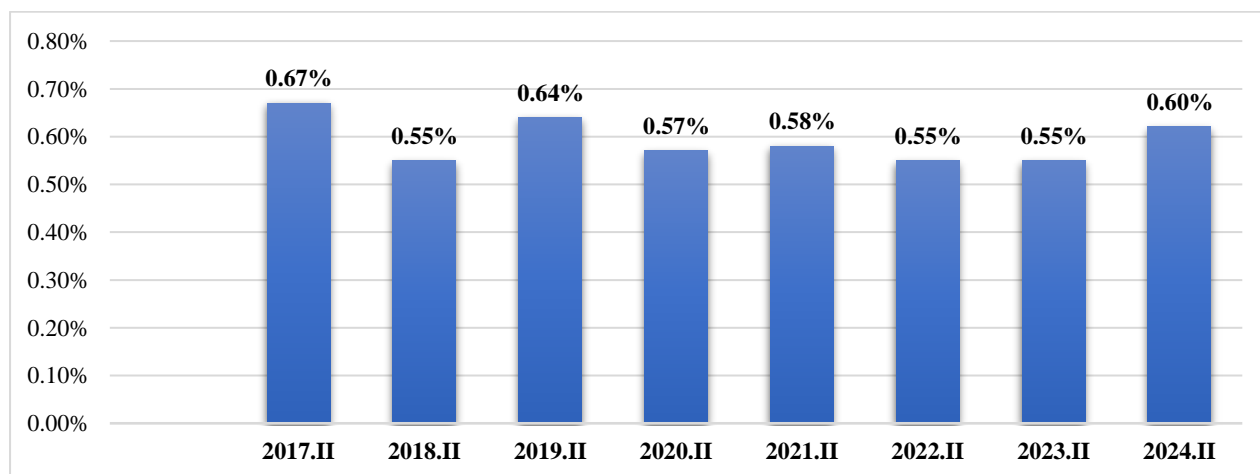
2024 оны 2 дугаар улирлын байдлаар даатгалын гүнзгийрэлтийн түвшин 0.62 хувьд хүрч өмнөх оны мөн үеэс 0.07 функтээр өссөн байна. Энэ нь даатгалын хураамжийн хэмжээ өмнөх оны мөн үеэс 31.2 хувиар өссөн буюу томоохон өсөлтийг үзүүлсэнтэйгээр холбоотойгоор даатгалын гүнзгийрэлтийн түвшин өндөр өсөлтийг үзүүлсэн байна. /Хүснэгт №1 болон Дүрслэл №1-с харна уу/

Хүснэгт №1. Даатгалын гүнзгийрэлтийн түвшин

Он	Даатгалын нийт хураамжийн орлого /сая.төг/				ДНБ <sup>1</sup>	Монгол улсын гүнзгийрэлт
	Ердийн даатгал	Урт хугацааны даатгал	Давхар даатгал	Нийт		
2017.И	83,791.0	736.7	1,008.7	37,511.6	12,821,881.4	0.67%
2018.И	83,316.9	726.3	38.6	85,536.4	15,166,653.3	0.55%
2019.И	102,892.3	734.5	323.2	103,950.0	16,367,894.9	0.64%
2020.И	94,053.3	746.0	1,563.5	96,362.8	16,848,864.4	0.57%
2021.И	110,164.2	974.4	1,615.5	112,754.1	19,494,136.2	0.58%
2022.И	122,638.7	1,617.5	1,735.3	125,991.5	23,019,805.6	0.55%
2023.И	167,143.1	2,064.5	3,215.2	172,422.8	31,294,813.5	0.55%
2024.И	220,390.1	1,706.6	4,049.9	226,146.6	37,419,675.6	0.60%

\* Даатгалын гүнзгийрэлт гэж даатгалын нийт хураамжийн орлогыг Дотоодын нийт бүтээгдэхүүнд харьцуулсан харьцаа

Дүрслэл №1. Даатгалын гүнзгийрэлтийн түвшин



<sup>1</sup> <https://www.1212.mn/mn>

## 2. ДААТГАЛЫН САЛБАРЫН ЕРӨНХИЙ МЭДЭЭЛЭЛ

## 2.1. ТУСГАЙ ЗӨВШӨӨРӨЛ, ЗӨВШӨӨРӨЛ, БҮРТГЭЛ, ЭРХИЙН МЭДЭЭЛЭЛ



**Салбарын хувьцаа эзэмшигчдийн тоо 10.4%-аар өсөв.  
Ердийн даатгалын 1 компани нэмэгдэв.**

2024 оны 2 дугаар улирлын байдлаар Хорооноос тусгай зөвшөөрөлтэйгээр 19 даатгалын компани, үүнээс ердийн даатгалын 16, урт хугацааны даатгалын 2, давхар даатгалын 1 компани, мөн даатгалын зуучлагч компани 62, үүнээс даатгалын зуучлагч 10 банк болон даатгалын хохирол үнэлэгч 26 компани, 2490 даатгалын төлөөлөгч тус тус үйл ажиллагаа эрхлэн явуулж байна. Мөн 45 аудитын компанийн 147 аудитор, 40 актуарч тус тус Хорооноос олгосон эрхийн дагуу даатгалын салбарт үйл ажиллагаа эрхэлж байна. /Хүснэгт №2-т дэлгэрэнгүй харуулав/

Хүснэгт №2. Бүртгэл, зөвшөөрлийн ерөнхий мэдээлэл

№		2023.И	2024.И	Ө/Б
1	Даатгалын компанийн тоо	18	19	5.6%
	Ердийн даатгал:	15	16	6.7%
	Үүнээс гадаадын хөрөнгө оруулалттай	2	2	0.0%
	Урт хугацааны даатгалын компани	2	2	0.0%
	Давхар даатгалын компани	1	1	0.0%
2	Даатгалын зуучлагч компани	64	62	-3.1%
	Үүнээс: банк-зуучлагч	10	10	0.0%
	давхар даатгалын зуучлагч	11	12	9.1%
3	Даатгалын хохирол үнэлэгч компани	25	26	4.0%
4	Даатгалын төлөөлөгч	2381	2490	4.6%
	Үүнээс: Компани	6	6	0.0%
	Хотод ажиллах төлөөлөгч	601	654	8.8%
5	Салбарын тоо	684	692	1.2%
	Үүнээс Даатгалын компанийн	238	238	0.0%
	Үүнээс УБ-т	39	40	2.6%
	Даатгалын зуучлагчийн	398	408	2.5%
	Ердийн болон давхар даатгалын зуучлагчийн салбар	106	113	6.6%
	үүнээс УБ-т	28	31	10.7%
	банк-зуучлагчийн салбар	292	295	1.0%
	үүнээс УБ-т	184	186	1.1%
	Даатгалын хохирол үнэлэгчийн	48	46	-4.2%
	үүнээс УБ-т	33	31	-6.1%
6	Төлөөлөгчийн газрын тоо	54	58	7.4%

	Үүнээс Даатгалын компанийн	12	14	16.7%
	үүнээс УБ-г	5	4	-20.0%
	гадаад		2	-
	Даатгалын зуучлагчийн	0	0	-
	Үүнээс: банк-зуучлагчийн	0	0	-
	Даатгалын хохирол үнэлэгчийн	42	44	4.8%
	үүнээс УБ-г	10	11	10.0%
<b>7</b>	Даатгалын бүтээгдэхүүний тоо	702	733	4.4%
<b>8</b>	Эрх бүхий албан тушаалтны тоо	333	349	4.8%
	Үүнээс: даатгалын компанийн	173	189	9.2%
	даатгалын зуучлагчийн	111	110	-0.9%
	даатгалын хохирол үнэлэгчийн	49	50	2.0%
<b>9</b>	Аудитын компанийн тоо	44	45	2.3%
	Аудиторын тоо	145	147	1.4%
<b>10</b>	Даатгалын байгууллагын хувьцаа эзэмшигчдийн тоо	22323	24639	10.4%
	Үүнээс: Даатгалын зуучлагчийн	116	109	-6.0%
	Даатгалын хохирол үнэлэгчийн	48	47	-2.1%
	Даатгалын компанийн	22159	24483	10.5%
	Үүнээс: ХХК-ийн хувьд	42	45	7.1%
	нээлттэй ХК-ийн хувьд	22117	24438	10.5%
	Хуулийн этгээд	23	28	21.7%
<b>11</b>	Актуарчийн тоо /Хорооноос эрх олгосон/	40	40	0.0%

Хорооны 2024 оны 94 дүгээр тогтоолоор “Иншүрко даатгал” ХХК-д даатгалын үйл ажиллагаа эрхлэх тусгай зөвшөөрлийг олгож, даатгалын салбарт 19 даатгалын компани Хорооноос тусгай зөвөөрөл олгосны үндсэн дээр үйл ажиллагаа явуулж байгаа бол даатгалын байгууллагад 349 эрх бүхий албан тушаалтан Хорооноос олгосон зөвшөөрлийн дагуу томилогдон ажиллаж байна. Мөн онцолбол, даатгалын байгууллагын хувьцаа эзэмшигчдийн тоо өмнөх оноос 10.4 хувиар өссөн үзүүлэлттэй байна.

## 2.2. ДААТГАГЧИЙН ХӨРӨНГӨ



**Нийт хөрөнгө 616.6 тэрбум төгрөгт хүрч өмнөх оны мөн үетэй харьцуулахад 19.0%-аар өссөн байна.**

Даатгалын компаниудын нийт хөрөнгө 2024 оны 2 дугаар улирлын байдлаар 616.6 тэрбум төгрөгт хүрсэн ба өмнөх оны мөн үеэс 19.0 хувиар өссөн байна. Даатгалын компаниудын нийт хөрөнгө тогтмол өсч байгаа нь салбарын тогтвортой байдлыг илтгэх гол үзүүлэлт юм. Гэсэн хэдий ч даатгалын компаниудын нийт хөрөнгөд эзлэх хувийг харвал, ердийн даатгагчид 85 гаруй хувийг эзэлж байгаа нь урт хугацааны болон давхар даатгалын зах зээлийн цар хүрээг нэмэгдүүлэх зайлшгүй шаардлагатайг харуулж байна. /Хүснэгт №3, Дүрслэл №2/

2020.II-2024.II он хүртэлх даатгалын болон давхар даатгалын компаниудын нийт хөрөнгийн талаарх мэдээллийг дараах холбоосоор дэлгэрэнгүй харна уу. [/Хорооны цахим хуудас дахь excel file руу шилжих/](#)

## Хүснэгт №3. Даатгагчдын хөрөнгө /ангилал тус бүрээр/

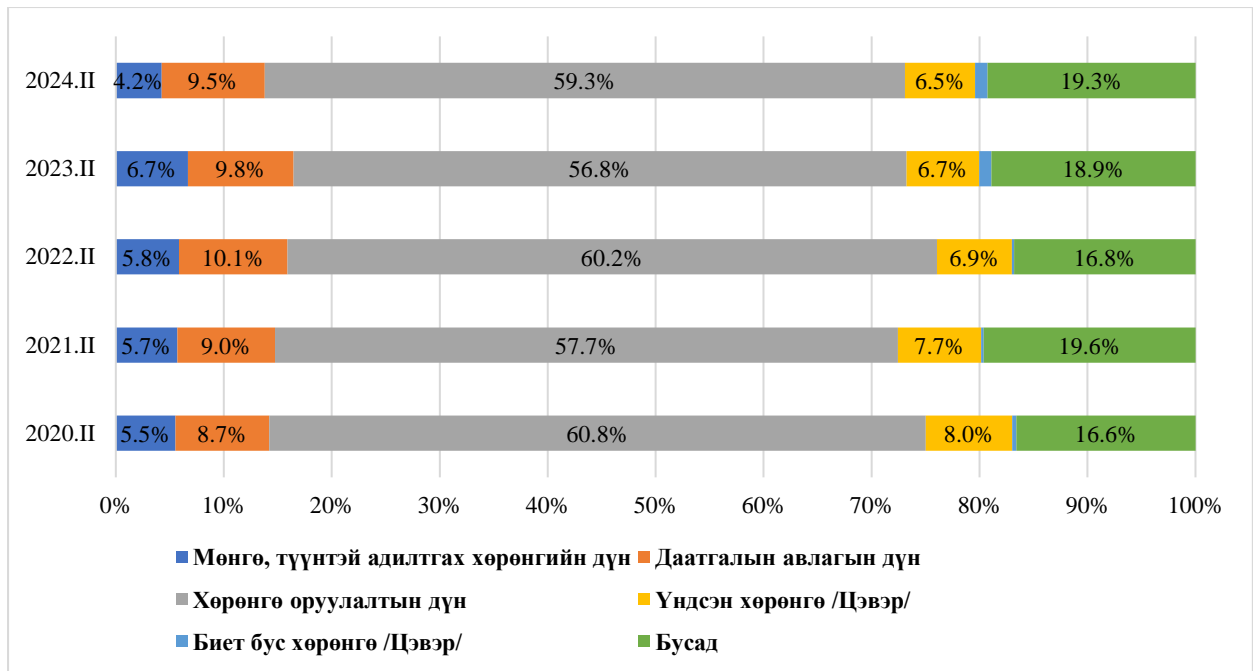
ОН	Хөрөнгийн ангилал	Нийт дүнгээр /сая.төг/				Эзлэх хувь /%/		
		НИЙТ	Ердийн	Урт	Давхар	Ердийн	Урт	Давхар
2020.II	Мөнгө, түүнтэй адилтгах хөрөнгийн дүн	19,841.6	17,156.1	93.7	2,591.8	86.5%	0.5%	13.1%
	Даатгалын авлагын дүн	31,257.0	30,493.5	56.2	707.3	97.6%	0.2%	2.3%
	Хөрөнгө оруулалтын дүн	218,344.8	161,213.6	6,902.1	50,229.1	73.8%	3.2%	23.0%
	Үндсэн хөрөнгө /Цэвэр/	28,777.9	25,866.3	2,388.3	523.3	89.9%	8.3%	1.8%
	Биет бус хөрөнгө /Цэвэр/	1,402.7	872.6	20.2	509.9	62.2%	1.4%	36.4%
	Бусад	59,582.8	58,286.1	152.4	1,144.3	97.8%	0.3%	1.9%
	<b>НИЙТ ХӨРӨНГИЙН ДҮН</b>	<b>359,206.8</b>	<b>293,888.3</b>	<b>9,612.9</b>	<b>55,705.6</b>	<b>81.8%</b>	<b>2.7%</b>	<b>15.5%</b>
2021.II	Мөнгө, түүнтэй адилтгах хөрөнгийн дүн	24,440.2	21,903.1	89.3	2,447.8	89.6%	0.4%	10.0%
	Даатгалын авлагын дүн	38,796.9	37,387.0	0.5	1,409.4	96.4%	0.0%	3.6%
	Хөрөнгө оруулалтын дүн	247,473.7	186,682.3	6,785.3	54,006.0	75.4%	2.7%	21.8%
	Үндсэн хөрөнгө /Цэвэр/	33,133.9	30,332.6	2,287.3	514.1	91.5%	6.9%	1.6%
	Биет бус хөрөнгө /Цэвэр/	989.4	502.2	20.4	466.8	50.8%	2.1%	47.2%
	Бусад	84,109.2	83,209.3	364.8	535.2	98.9%	0.4%	0.6%
	<b>НИЙТ ХӨРӨНГИЙН ДҮН</b>	<b>428,943.3</b>	<b>360,016.4</b>	<b>9,547.6</b>	<b>59,379.2</b>	<b>83.9%</b>	<b>2.2%</b>	<b>13.8%</b>
2022.II	Мөнгө, түүнтэй адилтгах хөрөнгийн дүн	25,204.9	21,066.7	871.1	3,267.0	83.6%	3.5%	13.0%
	Даатгалын авлагын дүн	43,375.0	42,178.0	21.6	1,175.4	97.2%	0.0%	2.7%

9 | Даатгалын салбарын 2024 оны 2 дугаар улирлын үйл ажиллагааны нэгдсэн тайлан

	Хөрөнгө оруулалтын дүн	259,508.4	196,858.0	6,704.0	55,946.4	75.9%	2.6%	21.6%
	Үндсэн хөрөнгө /Цэвэр/	29,977.0	27,123.6	2,186.1	667.2	90.5%	7.3%	2.2%
	Биет бус хөрөнгө /Цэвэр/	914.9	528.4	8.4	378.1	57.8%	0.9%	41.3%
	Бусад	72,439.0	71,540.9	286.3	611.8	98.8%	0.4%	0.8%
	<b>НИЙТ ХӨРӨНГИЙН ДҮН</b>	<b>431,419.1</b>	<b>359,295.6</b>	<b>10,077.5</b>	<b>62,046.0</b>	<b>83.3%</b>	<b>2.3%</b>	<b>14.4%</b>
<b>2023.II</b>	Мөнгө, түүнтэй адилтгах хөрөнгийн дүн	34,685.9	30,269.8	432.6	3,983.5	87.3%	1.2%	11.5%
	Даатгалын авлагын дүн	50,593.6	48,829.5	51.3	1,712.7	96.5%	0.1%	3.4%
	Хөрөнгө оруулалтын дүн	294,349.8	222,155.8	13,757.1	58,437.0	75.5%	4.7%	19.9%
	Үндсэн хөрөнгө /Цэвэр/	34,870.7	34,406.5	126.0	338.3	98.7%	0.4%	1.0%
	Биет бус хөрөнгө /Цэвэр/	5,933.5	5,587.4	56.0	290.0	94.2%	0.9%	4.9%
	Бусад	97,919.9	91,978.9	2,159.1	3,781.9	93.9%	2.2%	3.9%
	<b>НИЙТ ХӨРӨНГИЙН ДҮН</b>	<b>518,353.3</b>	<b>433,227.9</b>	<b>16,582.0</b>	<b>68,543.4</b>	<b>83.6%</b>	<b>3.2%</b>	<b>13.2%</b>
<b>2024.II</b>	Мөнгө, түүнтэй адилтгах хөрөнгийн дүн	26,124.8	20,440.0	454.9	5,229.9	78.2%	1.7%	20.0%
	Даатгалын авлагын дүн	58,861.9	56,865.8	71.7	1,924.4	96.6%	0.1%	3.3%
	Хөрөнгө оруулалтын дүн	365,779.3	291,113.2	13,614.1	61,052.1	79.6%	3.7%	16.7%
	Үндсэн хөрөнгө /Цэвэр/	39,896.1	37,177.9	2,470.7	247.5	93.2%	6.2%	0.6%
	Биет бус хөрөнгө /Цэвэр/	7,148.6	6,841.5	82.0	225.1	95.7%	1.1%	3.1%
	Бусад	118,796.4	116,659.4	668.1	1,468.9	98.2%	0.6%	1.2%
	<b>НИЙТ ХӨРӨНГИЙН ДҮН</b>	<b>616,609.0</b>	<b>529,099.7</b>	<b>17,361.4</b>	<b>70,147.9</b>	<b>85.8%</b>	<b>2.8%</b>	<b>11.4%</b>

Дүрслэл №2. Даатгалын болон давхар даатгалын компаниудын нийт хөрөнгө



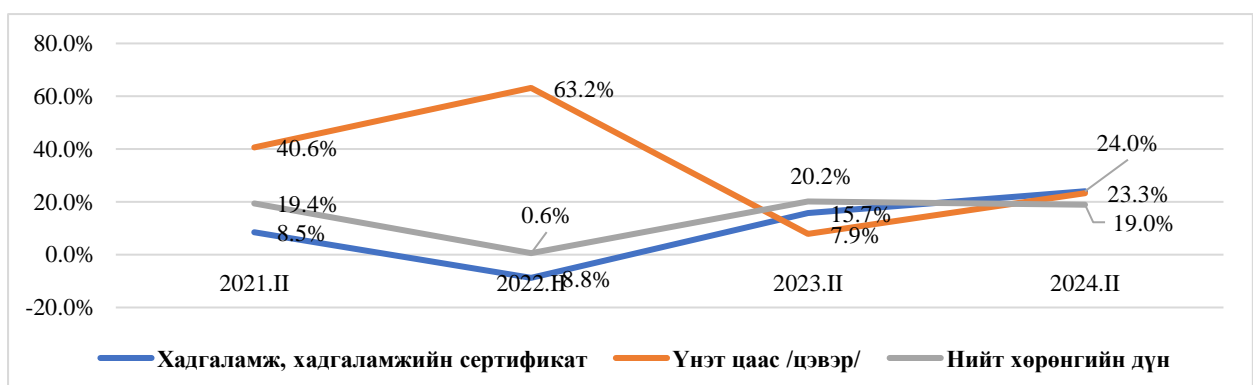


Хүснэгт №4. Даатгагчдын хөрөнгө оруулалтын дүн /хөрөнгийн ангиллаар/

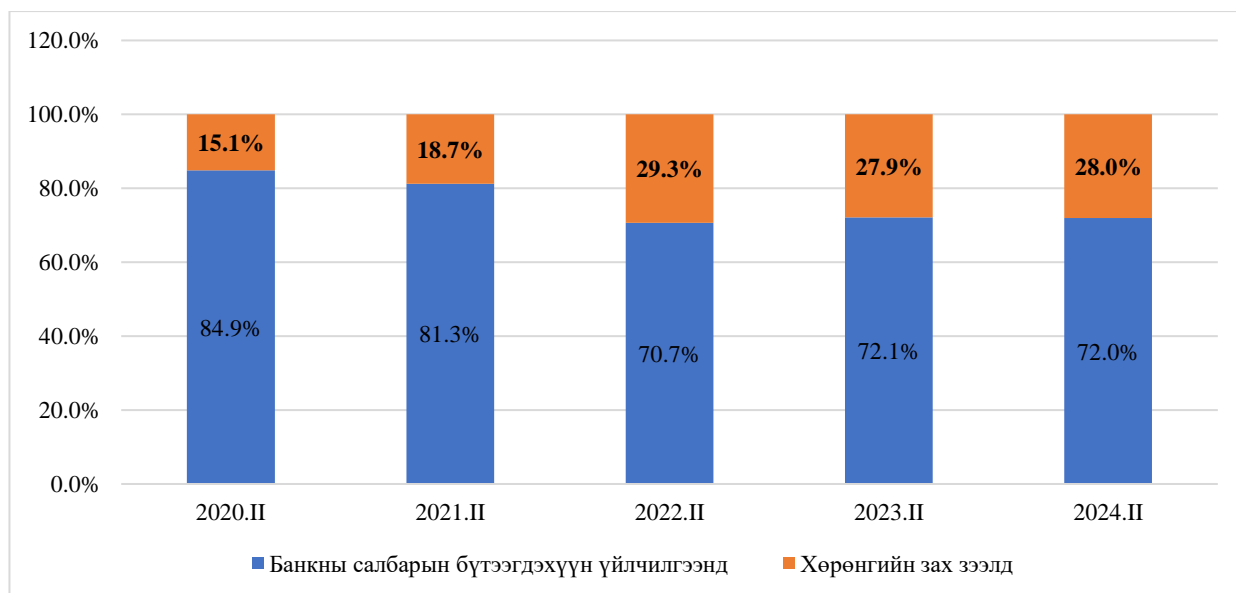
Хөрөнгө оруулалтын ангилал /сая.төг/	2024.И	2023.И	2022.И	2021.И	2020.И
Хадгаламж, хадгаламжийн сертификат	263,306.6	212,320.5	183,439.1	201,095.5	185,355.7
Үнэт цаас /цэвэр/	100,672.7	81,629.3	75,669.3	46,378.2	32,989.0
Хараат ба хамтын хяналттай, охин компаниудад оруулсан хөрөнгө оруулалт	1,800.0	400.0	400.0	0.0	0.0
Үнэт металл, Дериватив	0.0	0.0	0.0	0.0	0.0
<b>Хөрөнгө оруулалтын дүн</b>	<b>365,779.3</b>	<b>294,349.8</b>	<b>259,508.4</b>	<b>247,473.7</b>	<b>218,344.8</b>

Даатгагчдын хөрөнгийн зах зээлд оруулах хөрөнгө оруулалтын өсөлтийн хувь хэмжээ буурсан үзүүлэлттэй байна, нөгөө талаас хадгаламж, хадгаламжийн сертификатад хөрөнгө оруулах хөрөнгө оруулалтын хэмжээ 2022 оноос хойш хамгийн өндөр өсөлтийг үзүүлсэн байна. /Дүрслэл №5, №6/

Дүрслэл №5. Хөрөнгө оруулалтын ангилал /өсөлтийн хувь/



## Дүрслэл №6. Даатгагчдын хөрөнгө оруулалтын ангилал /эзлэх хувь/



2020.И-2024.И он хүртэлх даатгалын болон давхар даатгалын компаниудын нийт хөрөнгийн талаарх мэдээллийг дараах холбоосоор дэлгэрэнгүй харна уу. [/Хорооны цахим хуудас дахь excel file руу шилжих/](#)

## 2.3. ДААТГАГЧИЙН ӨР ТӨЛБӨР БА ЭЗДИЙН ӨМЧ



**Нөөц сангийн дүн 293.2 тэрбум төгрөгт хүрчээ.**

Тайлант үед нийт өр төлбөрт ердийн даатгагчид 87.7 хувь, урт хугацааны даатгагчид 1.2 хувь, давхар даатгагч 11.1 хувийг тус тус эзэлж байна. Мөн эздийн өмчийн дүнгийн 81.1 хувийг ердийн даатгагчид эзэлж байна. /Хүснэгт №5, Дүрслэл №7/

2020.И-2024.И он хүртэлх даатгалын болон давхар даатгалын компаниудын нийт өр төлбөр ба эздийн өмчийн талаарх мэдээллийг дараах холбоосоор дэлгэрэнгүй харна уу. [/Хорооны цахим хуудас дахь excel file руу шилжих/](#)

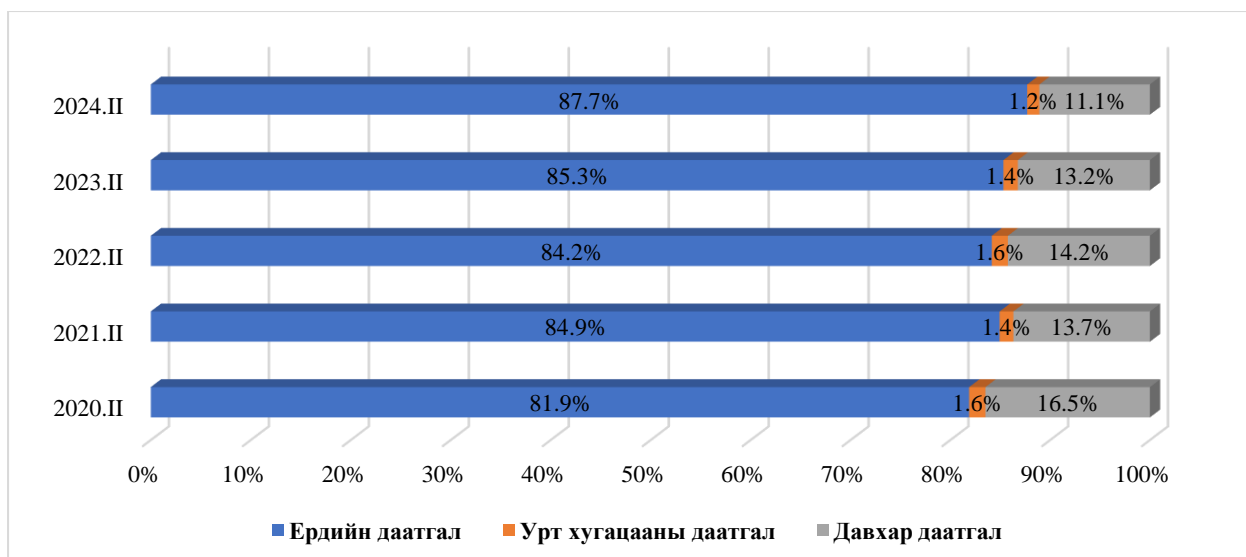
## Хүснэгт №5. Даатгагчдын өр төлбөр ба эздийн өмч /ангилал тус бүрээр/

Өр төлбөр, нөөц сан		Нийт /сая.төг/	Ердийн /сая.төг/	Эзлэх хувь	Урт /сая.төг/	Эзлэх хувь	Давхар /сая.төг/	Эзлэх хувь
2020.И	Даатгалын өглөгийн дүн	13,191.9	13,169.7	99.8%	22.1	0.2%	0.0	0.0%
	Бусад санхүүгийн өр төлбөрийн дүн	6,984.6	6,920.2	99.1%	0.0	0.0%	64.4	0.9%
	Нөөц сангийн дүн	159,714.1	130,773.8	81.9%	2,605.2	1.6%	26,335.0	16.5%

## 13 | Даатгалын салбарын 2024 оны 2 дугаар улирлын үйл ажиллагааны нэгдсэн тайлан

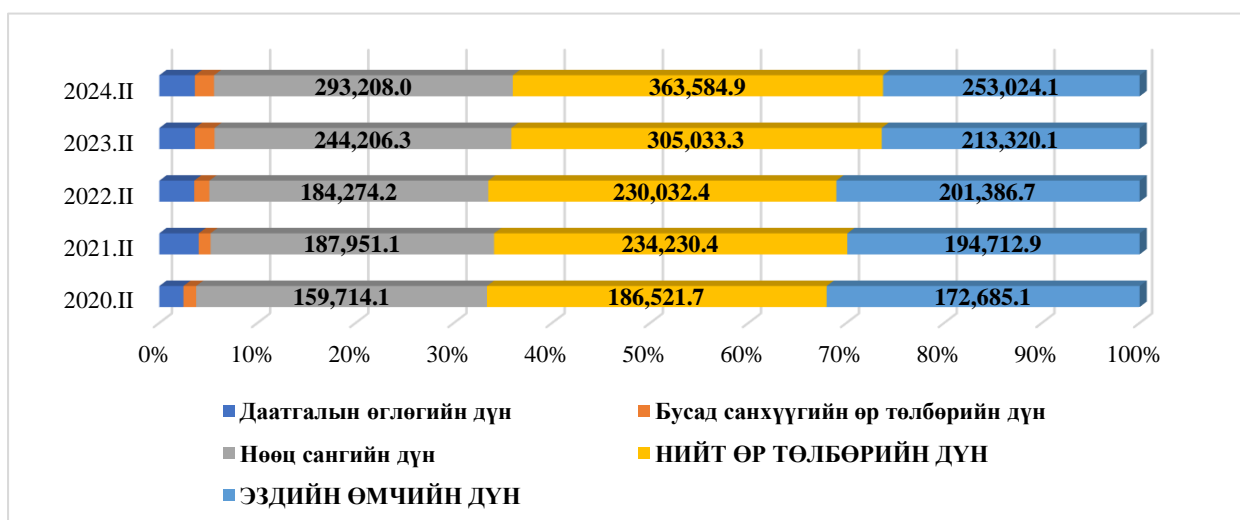
	<b>НИЙТ ӨР ТӨЛБӨРИЙН ДҮН</b>	<b>186,521.7</b>	<b>154,891.2</b>	<b>83.0%</b>	<b>2,657.1</b>	<b>1.4%</b>	<b>28,973.4</b>	<b>15.5%</b>
	<b>ЭЗДИЙН ӨМЧИЙН ДҮН</b>	<b>172,685.1</b>	<b>138,997.1</b>	<b>80.5%</b>	<b>6,955.8</b>	<b>4.0%</b>	<b>26,732.2</b>	<b>15.5%</b>
<b>2021.II</b>	Даатгалын өглөгийн дүн	<b>26,030.3</b>	<b>26,011.9</b>	99.9%	<b>18.4</b>	0.1%	<b>0.0</b>	0.0%
	Бусад санхүүгийн өр төлбөрийн дүн	<b>7,878.0</b>	<b>7,780.5</b>	98.8%	<b>0.0</b>	0.0%	<b>97.5</b>	1.2%
	Нөөц сангийн дүн	<b>187,951.1</b>	<b>159,629.3</b>	84.9%	<b>2,606.6</b>	1.4%	<b>25,715.1</b>	13.7%
	<b>НИЙТ ӨР ТӨЛБӨРИЙН ДҮН</b>	<b>234,230.4</b>	<b>202,056.5</b>	<b>86.3%</b>	<b>2,682.4</b>	<b>1.1%</b>	<b>29,491.5</b>	<b>12.6%</b>
	<b>ЭЗДИЙН ӨМЧИЙН ДҮН</b>	<b>194,712.9</b>	<b>157,959.9</b>	<b>81.1%</b>	<b>6,865.3</b>	<b>3.5%</b>	<b>29,887.7</b>	<b>15.3%</b>
<b>2022.II</b>	Даатгалын өглөгийн дүн	<b>23,009.2</b>	<b>23,002.1</b>	100.0%	<b>7.0</b>	0.0%	<b>0.0</b>	0.0%
	Бусад санхүүгийн өр төлбөрийн дүн	<b>10,036.3</b>	<b>9,672.0</b>	96.4%	<b>0.0</b>	0.0%	<b>364.3</b>	3.6%
	Нөөц сангийн дүн	<b>184,274.2</b>	<b>155,069.7</b>	84.2%	<b>2,970.5</b>	1.6%	<b>26,234.0</b>	14.2%
	<b>НИЙТ ӨР ТӨЛБӨРИЙН ДҮН</b>	<b>230,032.4</b>	<b>196,444.6</b>	<b>85.4%</b>	<b>3,045.0</b>	<b>1.3%</b>	<b>30,542.8</b>	<b>13.3%</b>
	<b>ЭЗДИЙН ӨМЧИЙН ДҮН</b>	<b>201,386.7</b>	<b>162,851.1</b>	<b>80.9%</b>	<b>7,032.4</b>	<b>3.5%</b>	<b>31,503.2</b>	<b>15.6%</b>
<b>2023.II</b>	Даатгалын өглөгийн дүн	<b>29,315.3</b>	<b>29,310.0</b>	100.0%	<b>5.2</b>	0.0%	<b>0.0</b>	0.0%
	Бусад санхүүгийн өр төлбөрийн дүн	<b>16,113.6</b>	<b>15,871.2</b>	98.5%	<b>2.0</b>	0.0%	<b>240.4</b>	1.5%
	Нөөц сангийн дүн	<b>244,206.3</b>	<b>208,350.1</b>	85.3%	<b>3,519.2</b>	1.4%	<b>32,337.0</b>	13.2%
	<b>НИЙТ ӨР ТӨЛБӨРИЙН ДҮН</b>	<b>305,033.3</b>	<b>263,059.4</b>	<b>86.2%</b>	<b>3,700.8</b>	<b>1.2%</b>	<b>38,273.1</b>	<b>12.5%</b>
	<b>ЭЗДИЙН ӨМЧИЙН ДҮН</b>	<b>213,320.1</b>	<b>170,168.5</b>	<b>79.8%</b>	<b>12,881.2</b>	<b>6.0%</b>	<b>30,270.4</b>	<b>14.2%</b>
<b>2024.II</b>	Даатгалын өглөгийн дүн	<b>34,824.7</b>	<b>34,789.0</b>	99.9%	<b>35.7</b>	0.1%	<b>0.0</b>	0.0%
	Бусад санхүүгийн өр төлбөрийн дүн	<b>18,835.7</b>	<b>18,717.4</b>	99.4%	<b>32.9</b>	0.2%	<b>85.4</b>	0.5%
	Нөөц сангийн дүн	<b>293,208.0</b>	<b>257,144.3</b>	87.7%	<b>3,581.5</b>	1.2%	<b>32,482.2</b>	11.1%
	<b>НИЙТ ӨР ТӨЛБӨРИЙН ДҮН</b>	<b>363,584.9</b>	<b>323,812.8</b>	<b>89.1%</b>	<b>4,963.7</b>	<b>1.4%</b>	<b>34,808.4</b>	<b>9.6%</b>
	<b>ЭЗДИЙН ӨМЧИЙН ДҮН</b>	<b>253,024.1</b>	<b>205,286.9</b>	<b>81.1%</b>	<b>12,397.7</b>	<b>4.9%</b>	<b>35,339.5</b>	<b>14.0%</b>

Дүрслэл №7. Даатгалын нөөц сан /эзлэх хувиар/



Тайлант үед даатгагчдын нөөц сан 293.2 тэрбум төгрөг, эздийн өмч 253.0 тэрбум төгрөгт хүрсэн буюу даатгалын нөөц сангийн дүн эздийн өмчийн дүнгээс давсан байна. /Дүрслэл №8/

Дүрслэл №8. Даатгагчдын өр төлбөр ба эздийн өмч ангилал тус бүрээр /сая төгрөг/



2020.И-2024.И он хүртэлх даатгалын болон давхар даатгалын компаниудын нийт өр төлбөр ба эздийн өмчийн талаарх мэдээллийг дараах холбоосоор дэлгэрэнгүй харна уу. [Линк /Хорооны цахим хуудас дахь excel file руу шилжих/](#)

## 2.4. ДААТГАЛЫН ХУРААМЖ



Даатгалын нийт хураамж **226.1 тэрбум төгрөгт** хүрч өмнөх оны мөн үеийнхээс **31.2%-аар** өссөн байна.

Тайлант үед даатгалын болон давхар даатгалын нийт хураамжийн орлого өмнөх оны мөн үетэй харьцуулахад 31.2 хувиар өсч 226.1 тэрбум төгрөгт хүрсэн бөгөөд үүнээс ердийн даатгалын нийт хураамжийн орлого 220.4 тэрбум төгрөг, урт хугацааны даатгалын нийт хураамжийн орлого 1.7 тэрбум төгрөг, давхар даатгалын хураамжийн орлого 4.0 тэрбум төгрөгт хүрчээ. Мөн ердийн болон урт хугацааны даатгалын компаниуд 188.1 их наяд төгрөгийн үнэлгээ бүхий даатгалын эрсдэлийг хүлээн авсан байна. /Хүснэгт №6/

2020.ИИ-2024.ИИ он хүртэлх даатгалын болон давхар даатгалын компаниудын орлогын дэлгэрэнгүй тайлан, мэдээллийг дараах холбоосоор дэлгэрэнгүй харна уу. [/Хорооны цахим хуудас дахь excel file руу шилжих/](#)

Хүснэгт №6. Даатгалын нийт хураамжийн орлого

Даатгалын нийт хураамжийн орлого /сая.төг/						
Даатгалын компаниуд		2020.ИИ	2021.ИИ	2022.ИИ	2023.ИИ	2024.ИИ
<b>Ердийн даатгал</b>	Монре даатгал	2,826.0	2,522.9	4,768.4	3,510.1	2,959.9
	Ард даатгал	7,768.0	7,392.7	11,078.6	14,263.7	22,237.2
	Бодь даатгал	9,674.4	13,847.1	14,032.6	13,292.3	16,693.2
	Мөнх даатгал	2,670.7	3,235.2	5,668.4	8,807.7	12,490.6
	Миг даатгал	8,481.0	10,890.7	15,682.3	22,682.7	28,404.7
	Монгол даатгал	12,247.7	18,977.5	10,084.0	16,606.6	13,317.8
	Тэнгэр даатгал	9,164.6	6,942.1	5,276.6	8,210.0	16,103.3
	Номин даатгал	4,604.9	4,674.0	5,547.3	8,800.3	10,953.7
	Улаанбаатар хотын даатгал	650.6	566.4	706.2	823.3	4,796.0
	Амар даатгал	4,070.8	3,737.6	5,047.1	10,517.9	13,350.2
	Ган зам даатгал	199.1	140.6	236.5	235.3	267.9
	Практикал даатгал	6,751.7	7,638.7	12,357.7	16,610.7	22,372.3
	Мандал даатгал	20,568.7	22,597.9	22,262.1	28,110.5	34,910.8
	Хаан даатгал	4,375.2	7,001.0	8,621.9	12,527.8	16,776.0
	Агула даатгал			1,268.7	2,144.0	4,691.1
	Иншүрко даатгал					65.5
	<b>Нийт</b>		<b>94,053.4</b>	<b>110,164.4</b>	<b>122,638.4</b>	<b>167,143.1</b>
<b>Урт хугацааны даатгал</b>	Нэйшнл лайф даатгал	746.1	974.5	1,617.6	2,064.4	1,640.4
	Мандал лайф даатгал				0.1	66.2

	<b>Нийт</b>	<b>746.1</b>	<b>974.5</b>	<b>1617.6</b>	<b>2,064.5</b>	<b>1,706.6</b>
<b>Урт хугацааны ба ердийн даатгалын компаниуд</b>		<b>94,799.5</b>	<b>111,138.9</b>	<b>124,256.0</b>	<b>169,207.7</b>	<b>222,096.7</b>
<b>Давхар даатгал</b>	Үндэсний давхар даатгал	1,563.5	1,615.5	1,735.4	3,215.2	4,049.9
	<b>Нийт</b>	<b>1,563.5</b>	<b>1,615.5</b>	<b>1,735.4</b>	<b>3,215.2</b>	<b>4,049.9</b>
<b>Даатгалын нийт хураамжийн орлого</b>		<b>96,363.0</b>	<b>112,754.4</b>	<b>125,991.4</b>	<b>172,422.9</b>	<b>226,146.6</b>

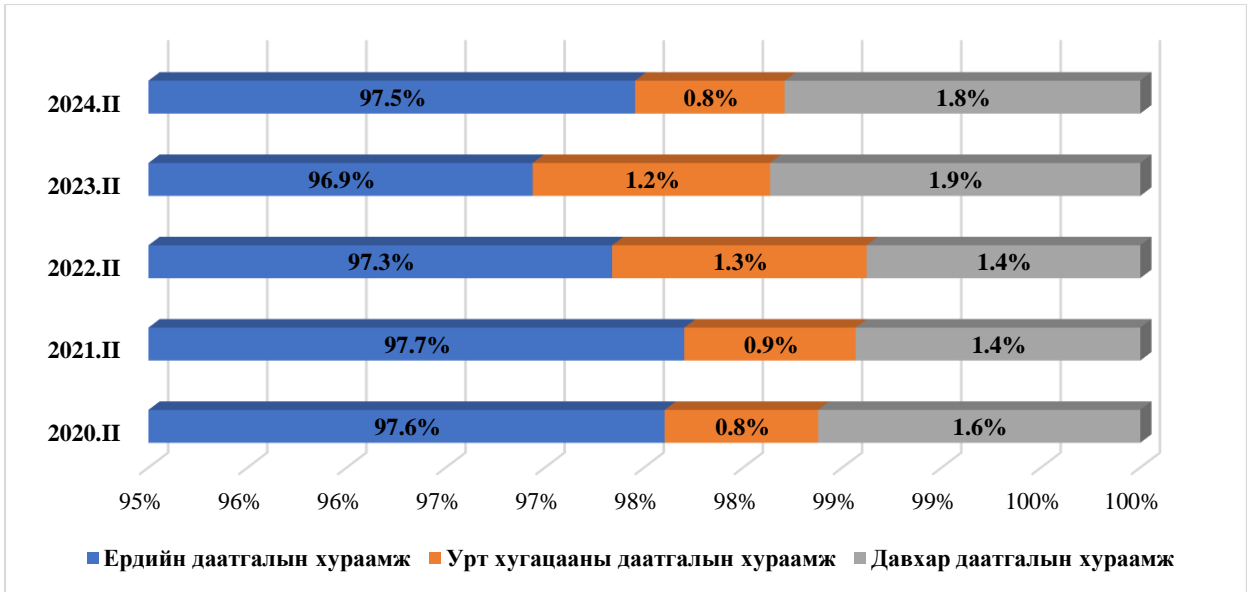
Сүүлийн 7 жилийн хугацаанд ердийн даатгагчдын даатгалын хураамжийн орлого тогтмол дүнгээр өсч байгаа бол 2024 оны 2 дугаар улиралд урт хугацааны даатгалын компанийн хураамжийн орлого 17.3 хувиар буюу эрс буурсан үзүүлэлттэй байна. /Дүрслэл №9/

Дүрслэл №9. Даатгалын хураамжийн орлого /өсөлтийн хувиар/



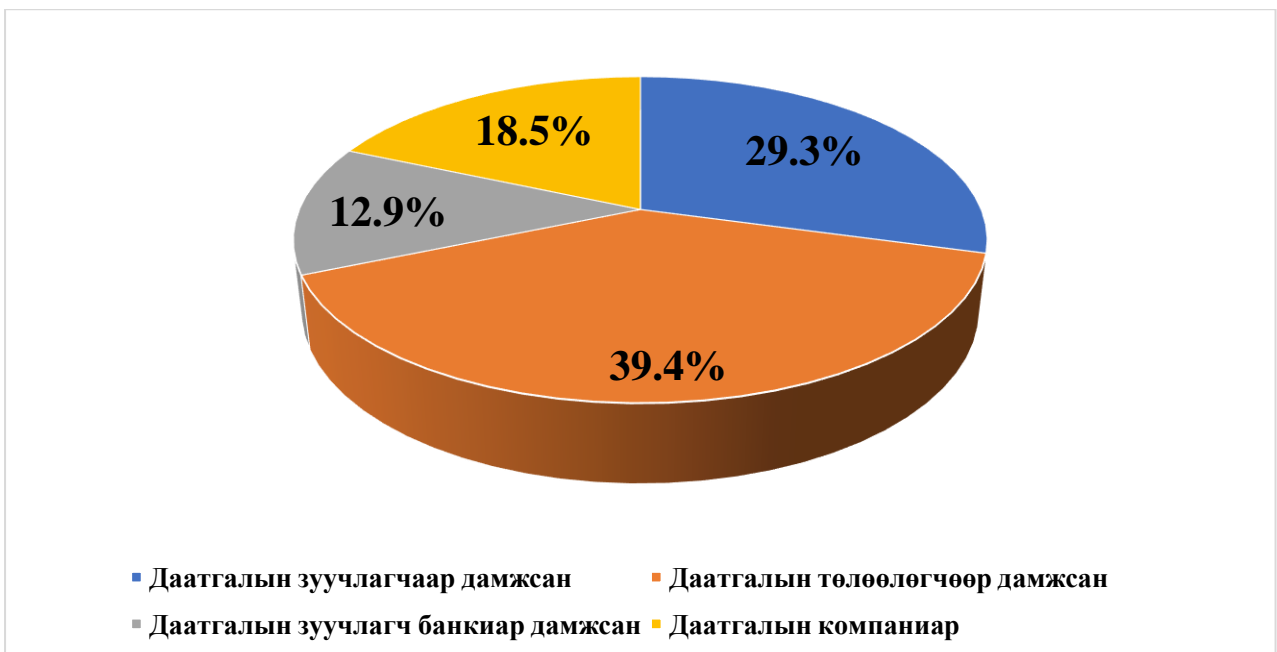
Сүүлийн 5 жилийн байдлаар нийт даатгалын хураамжийн орлогод даатгалын болон давхар даатгалын хураамжийн эзлэх хувийг Дүрслэл №10-т харуулав.

Дүрслэл №10. Даатгалын хураамжийн орлого /эзлэх хувиар/



Даатгалын хураамжийн орлого бүрдүүлэлтийг борлуулалтын сувгаар нь авч үзвэл даатгалын нийт хураамжийн орлогын 39.4 хувийг даатгалын төлөөлөгчөөр, 29.3 хувийг даатгалын зуучлагч компаниар, 12.9 хувийг банк даатгалын зуучлагч компаниар дамжуулан тус тус бүрдүүлсэн байна.

Дүрслэл №11. Даатгалын хураамж борлуулалтын сувгаар



## 2.5. ДААТГАЛЫН НӨХӨН ТӨЛБӨР



Даатгалын нийт нөхөн төлбөр **70.7 тэрбум төгрөгт** хүрч өмнөх оны мөн үеэс **32.4%-аар** өссөн байна.

2024 оны 2 дугаар улирлын байдлаар нийт даатгалын нөхөн төлбөр 70.7 тэрбум төгрөгт хүрсэн нь өмнөх оны мөн үеэс 32.4 хувиар өссөн байна. Тайлант үед даатгалын 5 компани буюу “Ард даатгал” ХК, “Практикал даатгал” ХХК, “Миг даатгал” ХХК, “Мандал даатгал” ХК, “Бодь даатгал” ХК-ийн нийт нөхөн төлбөрийн зардал 39.6 тэрбум төгрөг буюу салбарын нийт нөхөн төлбөрийн зардлын 56.0 хувийг эзэлж байгаа бол, үүнээс хамгийн их буюу 9.9 тэрбум төгрөгийн нөхөн төлбөрийг “Ард даатгал” ХК олгосон байна. Тайлант хугацаанд давхар даатгагчийн нөхөн төлбөр 751.0 сая төгрөгт хүрсэн нь хөрөнгийн даатгалд дийлэнх хувийг зарцуулсан байна. /Хүснэгт №7/

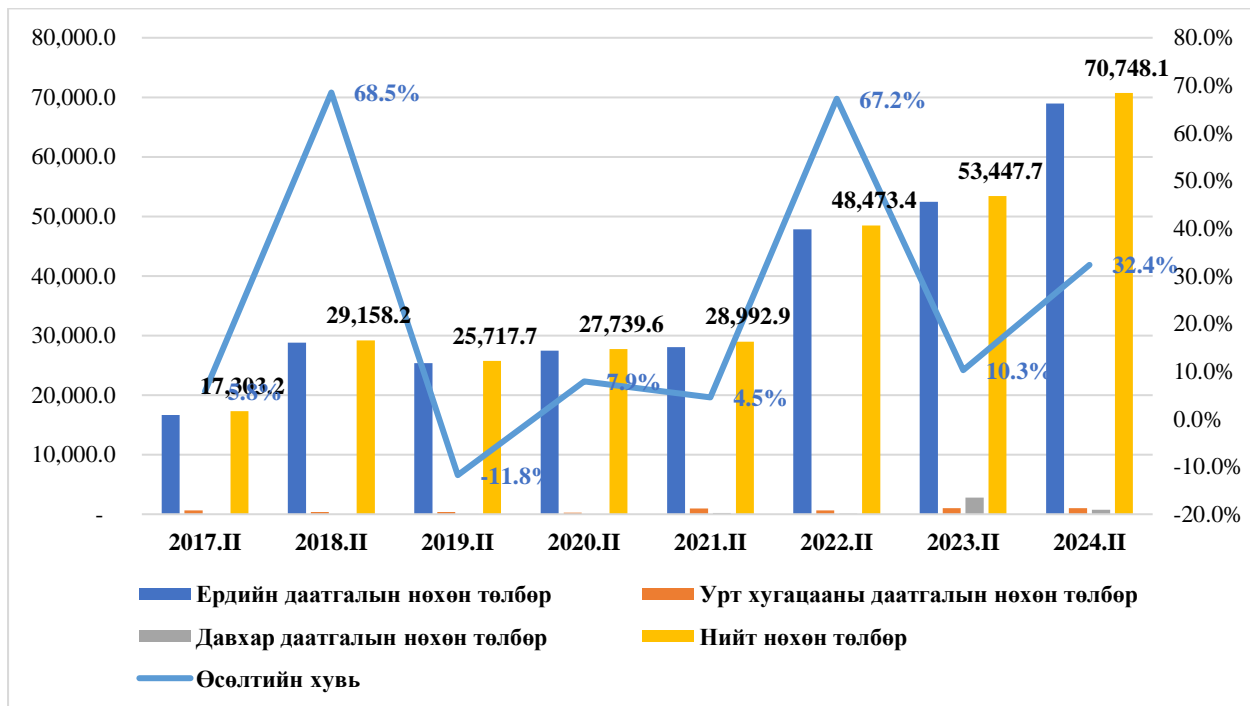
2020.II-2024.II он хүртэлх даатгалын болон давхар даатгалын компаниудын орлогын тайлан, мэдээллийг дараах холбоосоор дэлгэрэнгүй харна уу. [/Хорооны цахим хуудас дахь excel file руу шилжих/](#)

## Хүснэгт №7. Даатгалын нөхөн төлбөр

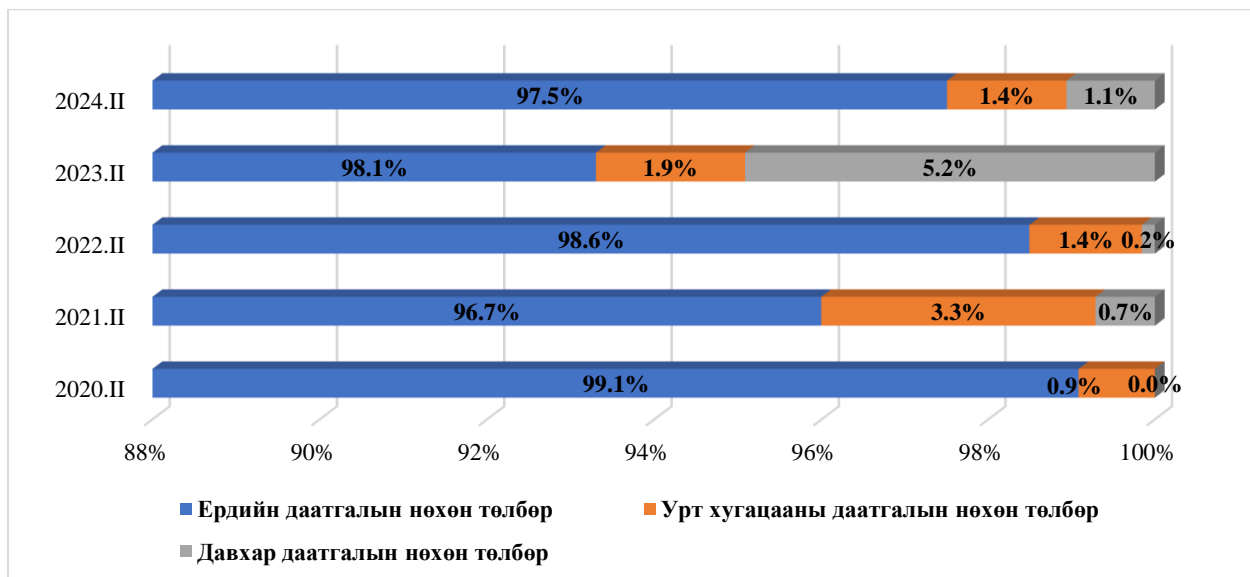
Даатгалын нөхөн төлбөр /сая.төг/						
Даатгалын компаниуд		2020.II	2021.II	2022.II	2023.II	2024.II
<b>Ердийн даатгал</b>	Монре даатгал	1,624.3	1,046.2	2,129.3	2,102.9	2,527.4
	Ард даатгал	2,101.9	2,081.7	4,004.5	5,093.0	9,957.0
	Бодь даатгал	4,127.9	3,817.9	7,298.1	7,867.3	6,180.0
	Мөнх даатгал	482.5	726.6	1,595.3	2,348.1	4,516.1
	Миг даатгал	3,356.3	2,877.1	5,489.6	7,640.1	7,956.3
	Монгол даатгал	4,277.5	4,244.8	3,980.3	3,663.3	4,439.3
	Тэнгэр даатгал	2,205.2	1,167.7	1,718.6	2,384.3	3,452.2
	Номин даатгал	1,857.3	4,340.5	6,568.7	3,645.2	4,357.5
	Улаанбаатар хотын даатгал	107.0	53.7	82.9	88.5	853.5
	Амар даатгал	434.7	590.3	1,008.8	1,755.2	2,430.2
	Ган зам даатгал	66.1	78.5	281.9	50.3	73.2
	Практикал даатгал	2,392.5	2,186.5	5,561.9	6,147.5	8,649.2
	Мандал даатгал	3,108.6	3,508.3	5,588.7	6,251.6	7,192.7
	Хаан даатгал	1,343.1	1,311.5	2,447.5	2,802.3	5,089.4
	Агула даатгал			62.1	606.0	1,308.4
	Иншүрко даатгал					0.0
	<b>Нийт</b>		<b>27,484.9</b>	<b>28,031.3</b>	<b>47,818.2</b>	<b>52,445.6</b>
<b>Урт хугацааны даатгал</b>	Нэйшнл лайф даатгал	254.6	961.6	655.2	1,002.0	1,014.2
	Мандал лайф даатгал				-	0.0
	<b>Нийт</b>	<b>254.6</b>	<b>961.6</b>	<b>655.2</b>	<b>1,002.0</b>	<b>1,014.2</b>
<b>Урт хугацааны ба ердийн даатгалын компаниуд</b>		<b>27,739.5</b>	<b>28,992.9</b>	<b>48,473.4</b>	<b>53,447.6</b>	<b>69,996.5</b>
<b>Давхар даатгал</b>	Үндэсний давхар даатгал	0.0	208.0	76.1	383.2	751.6
	<b>Нийт</b>	<b>0.0</b>	<b>208.0</b>	<b>76.1</b>	<b>383.2</b>	<b>751.6</b>
<b>Нийт нөхөн төлбөр</b>		<b>27,739.5</b>	<b>29,200.9</b>	<b>48,549.5</b>	<b>53,830.8</b>	<b>70,748.1</b>

2017-2023 онуудын 2 дугаар улирлын байдлаар даатгалын нөхөн төлбөрийн дүн ба даатгагчийн төрлөөр нөхөн төлбөрийн эзлэх хувь хэмжээ. /Дүрслэл №12, №13/

Дүрслэл №12. Даатгалын нөхөн төлбөр өсөлтийн хувиар



Дүрслэл №13. Даатгалын компаниудын нөхөн төлбөр /эзлэх хувиар/



## 2.6. ДААТГАЛЫН ХАРЬЦАА

Ердийн даатгалын хохирлын харьцаа: **52.0%**

Урт хугацааны даатгалын хохирлын харьцаа: **72.7%**

Тайлант хугацааны эцэст хохирлын харьцаа (давхар даатгагчаас төлсөн нөхөн төлбөрийг оруулж тооцсон болно) ердийн даатгалын компаниудын хувьд 52.0 хувь, урт хугацааны даатгалын компанийн хувьд 72.7 хувь байгаа бол хосолсон харьцаа харгалзан 93.1 хувь болон 140.9 хувьтай байна. /Хүснэгт №8, №13/

## Хүснэгт №8. Даатгалын харьцаа

№	Даатгалын компани	Орлогд тооцсон хураамж /сая.төг/	Нийт нөхөн төлбөрийн зардал /сая.төг/	Үйл ажиллагааны зардал /сая.төг/	Хохирлын харьцаа %/	Хосолсон харьцаа %/
1	Монре даатгал	2,124.5	2,527.4	1,843.6	119.0%	205.7%
2	Ард даатгал	17,336.9	9,957.0	4,267.3	57.4%	82.0%
3	Бодь даатгал	11,114.5	6,180.0	4,706.5	55.6%	97.9%
4	Мөнх даатгал	9,832.6	4,516.1	3,783.1	45.9%	84.4%
5	Миг даатгал	20,757.7	7,956.3	10,091.0	38.3%	86.9%
6	Монгол даатгал	9,164.9	4,439.3	5,197.7	48.4%	105.2%
7	Тэнгэр даатгал	7,760.9	3,452.2	3,015.3	44.5%	83.3%
8	Номин даатгал	7,312.5	4,357.5	3,433.2	59.6%	106.5%
9	Улаанбаатар хотын даатгал	2,553.8	853.5	1,541.3	33.4%	93.8%
10	Амар даатгал	6,146.5	2,430.2	1,655.0	39.5%	66.5%
11	Ган зам даатгал	619.3	73.2	260.6	11.8%	53.9%
12	Практикал даатгал	9,693.9	8,649.2	3,360.0	89.2%	123.9%
13	Мандал даатгал	15,382.6	7,192.7	5,910.5	46.8%	85.2%
14	Хаан даатгал	10,652.5	5,089.3	3,611.4	47.8%	81.7%
15	Агула даатгал	2,098.6	1,308.4	1,546.1	62.3%	136.0%
16	Иншүрко даатгал	3.6	0.0	172.0	0.0%	4830.6%
<b>НИЙТ</b>		<b>132,555.2</b>	<b>68,982.3</b>	<b>54,394.5</b>	<b>52.0%</b>	<b>93.1%</b>
<b>Урт хугацааны даатгал</b>						
	Даатгалын компани	Даатгалын цэвэр хураамжийн орлого	Нийт төлсөн нэхэмжлэл	Үйл ажиллагааны зардлын дүн	Хохирлын харьцаа	Хосолсон харьцаа
1	Нэйшнл лайф даатгал	1,615.7	1,014.2	1,020.8	76.0%	125.9%
2	Мандал лайф даатгал	48.8	0.0	310.6	0.0%	636.0%
<b>НИЙТ</b>		<b>1,664.6</b>	<b>1,014.2</b>	<b>1,331.5</b>	<b>72.7%</b>	<b>140.9%</b>
<b>Давхар даатгалын компани</b>						
1	Үндэсний давхар даатгал	2,464.7	751.6	2,272.1	141.7%	122.7%

## 2.7. ДААТГАГЧИЙН АШИГТ АЖИЛЛАГАА



Цэвэр ашиг 19.8 тэрбум төгрөг хүрч өмнөх оны мөн үеэс 18 дахин өссөн байна.

Тайлант хугацаанд ердийн даатгалын компаниудын цэвэр ашгийн хэмжээ 19.8 тэрбум төгрөгт хүрсэн нь өмнөх оны мөн үетэй харьцуулахад 18 дахин өссөн байна. Үүнээс урт хугацааны даатгалын компаниудын ашигт ажиллагаа хасах дүнтэй буюу 162.8 сая төгрөгийн алдагдалтай ажилласан байна. Даатгалын компаниудын хохирлын болон хосолсон харьцаа өндөр гарч даатгалын үйл ажиллагаанаас алдагдалтай ажилласан боловч хөрөнгө оруулалтын орлогоороо дийлэнх ашгаа бүрдүүлсэн байна. /Хүснэгт №9/

## Хүснэгт №9. Даатгагчийн ашигт ажиллагаа /2020.И-2024.И/

№	Даатгалын компани	2020.И	2021.И	2022.И	2023.И	2024.И	Ө/Б 2023.И- 2024.И
<b>Ердийн даатгалын компани /сая.төг/</b>							
1	Монре даатгал	408.6	814.5	265.7	-1,281.8	88.3	-
2	Ард даатгал	584.6	671.8	314.9	646.1	614.9	-4.8%
3	Бодь даатгал	765.2	587.4	305.8	-1,155.40	1,942.8	-
4	Мөнх даатгал	30	140.7	293.3	469.4	103.6	-77.9%
5	Миг даатгал	116.7	396.3	195.6	334	154.0	-53.9%
6	Монгол даатгал	116.9	175.4	58.7	-2,042.8	-1,196.1	41.4%
7	Тэнгэр даатгал	834	1,080.3	1,246.8	1,825.4	3,006.8	64.7%
8	Номин даатгал	397.1	265.9	458.3	570.9	966.1	69.2%
9	Улаанбаатар хотын даатгал	341.6	12.4	184.4	31,5	-929.1	-
10	Амар даатгал	917.5	719.8	683.5	436.1	1,985.3	355.2%
11	Ган зам даатгал	461.6	347.1	376.3	429	638.5	48.8%
12	Практикал даатгал	2,223.8	748.7	299.5	-2,583.4	2,704.3	-
13	Мандал даатгал	2,298.9	3,157.9	2,318.0	1,744.6	4,338.2	148.7%
14	Хаан даатгал	608.8	326.3	441.3	397.8	1,971.9	395.7%
15	Агула даатгал		2.8	338.1	-940.1	-865.3	8.0%
16	Иншүрко даатгал					-35.6	-
<b>Нийт</b>		<b>10,105.3</b>	<b>9,447.3</b>	<b>7,780.2</b>	<b>-1,118.2</b>	<b>15,488.7</b>	<b>1485.1%</b>
<b>Урт хугацааны даатгалын компани /сая.төг/</b>							
1	Нэйшнл лайф даатгал	58.6	27.8	175.8	-50.8	-415.1	-717.4%
2	Мандал лайф даатгал				59.4	252.2	324.7%
<b>Нийт</b>		<b>58.6</b>	<b>27.8</b>	<b>175.8</b>	<b>8.6</b>	<b>-162.8</b>	<b>-1993.2%</b>
<b>Давхар даатгалын компани /сая.төг/</b>							
1	Үндэсний давхар даатгал	1,575.0	1,559.3	1,257.1	2,181.3	4,467.5	73.5%
<b>Нийт</b>		<b>1,575.0</b>	<b>1,559.3</b>	<b>1,257.1</b>	<b>2,181.3</b>	<b>4,467.5</b>	<b>73.5%</b>
<b>Даатгагчдын нийт дүн</b>		<b>11,738.9</b>	<b>11,034.4</b>	<b>9,213.1</b>	<b>1,071.7</b>	<b>19,793.4</b>	<b>1746.9%</b>

## 2.8. ДАВХАР ДААТГАЛ



Давхар даатгалын хураамж **58.9** тэрбум төгрөг, үүнээс дотоодын давхар даатгагчид **751.0** сая төгрөг төлсөн байна.

Тайлант хугацаанд ердийн болон урт хугацааны даатгалын компаниуд нийт 58.9 тэрбум төгрөгийн давхар даатгалын хураамж төлсний 751.0 сая төгрөгийг дотоодын давхар даатгагчид төлсөн байна. Давхар даатгалын нөхөн төлбөр, хураамжийн харьцааг өмнөх оны мөн үетэй харьцуулахад 28.3 хувиар өссөн үзүүлэлттэй байна. Мөн дотоодын давхар даатгалын компани болох “Үндэсний давхар даатгал” ХК нь 1.9 тэрбум төгрөгийг давхар даатгалын хураамжийн зардалд зарцуулжээ. /Хүснэгт №10/

## Хүснэгт №10. Давхар даатгалын хураамжийн зардал

Давхар даатгалын хураамжийн зардал /сая.төг/						
№	Даатгалын компани	2020.И	2021.И	2022.И	2023.И	2024.И
<b>Ердийн даатгал</b>						
1	Монре даатгал	55.3	58.6	9.2	223.9	723.2
2	Ард даатгал	1,182.2	664.1	1,471.2	2,413.1	1,954.3
3	Бодь даатгал	1,615.1	3,726.3	2,456.0	2,037.9	3,800.0
4	Мөнх даатгал	191.6	614.7	85.3	758.5	1,113.2
5	Миг даатгал	201.3	1,883.4	2,688.7	4,705.9	3,583.6
6	Монгол даатгал	1,966.5	9,764.0	1,404.3	7,262.2	2,185.6
7	Тэнгэр даатгал	1,530.8	3,368.7	1,440.4	1,991.2	5,043.7
8	Номин даатгал	277.5	488.2	553.2	594.5	1,552.8
9	Улаанбаатар хотын даатгал	-	-	-	-	46.2
10	Амар даатгал	993.1	857.9	1,783.8	5,261.3	5,301.4
11	Ган зам даатгал	-	-	-	-	-
12	Практикал даатгал	1,530.8	1,358.7	1,356.9	5,484.2	10,060.1
13	Мандал даатгал	11,083.5	11,968.8	10,181.2	12,875.9	17,968.5
14	Хаан даатгал	424.5	1,461.3	1,848.9	750.2	1,612.6
15	Агула даатгал			130.4	212.0	2,026.9
16	Иншүрко даатгал	-				-
<b>Нийт</b>		<b>20,649.6</b>	<b>36,214.7</b>	<b>25,409.6</b>	<b>44,594.9</b>	<b>56,972.2</b>
<b>Урт хугацааны даатгал</b>						
1	Нэйшнл лайф даатгал	11.9	12.2	13.4	16.6	21.55
2	Мандал лайф даатгал				0	5.27
<b>Нийт</b>		<b>11.9</b>	<b>12.2</b>	<b>13.4</b>	<b>16.6</b>	<b>26.81</b>
<b>Давхар даатгал</b>						
1	Үндэсний давхар даатгал	910.9	739.7	814.7	1,266.4	1,906.0
<b>Нийт</b>		<b>21,572.4</b>	<b>36,966.6</b>	<b>26,237.6</b>	<b>45,877.9</b>	<b>58,905.0</b>

## 3. ЕРДИЙН ДААТГАЛ

## 3.1. ЕРДИЙН ДААТГАГЧДЫН ХӨРӨНГӨ



Ердийн даатгагчдын хөрөнгө **529.1** тэрбум төгрөгт хүрч өмнөх оноос **22.1%**-аар өссөн байна.

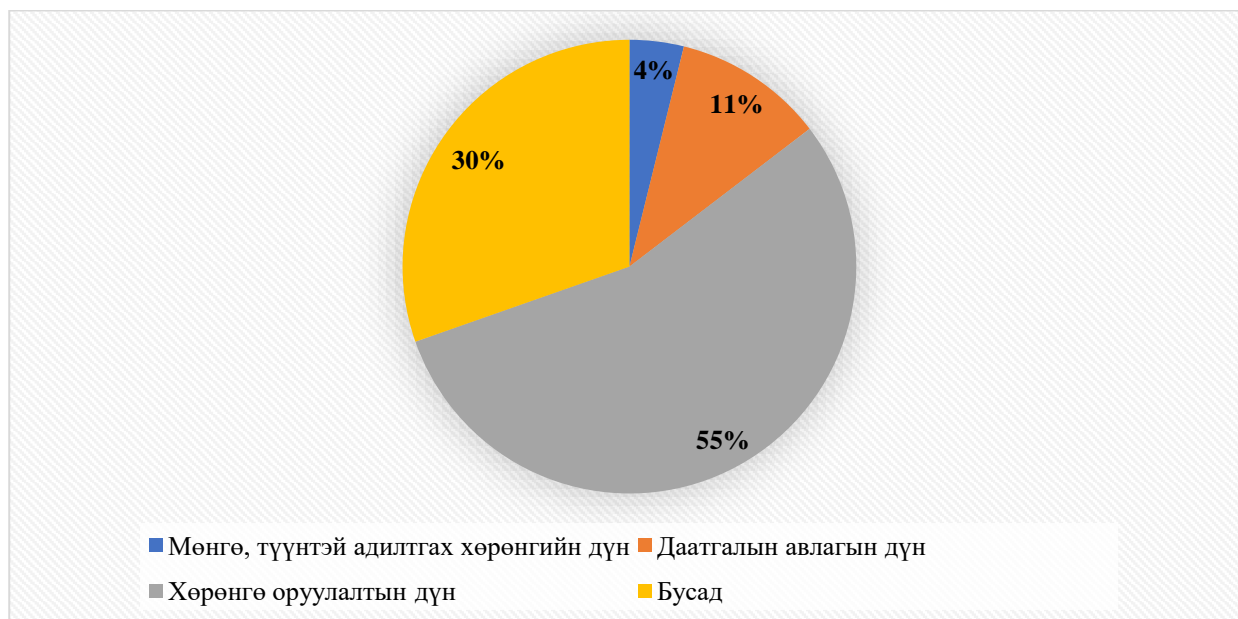
Тайлант хугацаанд ердийн даатгагчдын нийт хөрөнгө 529.1 тэрбум төгрөг байгаагаас хамгийн их хувийг буюу 16.8 хувийг “Мандал даатгал” ХК-ийн хөрөнгө эзэлж байна. Ердийн даатгагчдын хөрөнгийн хувьд хамгийн их хөрөнгөтэй нэр бүхий 5 компанийн хөрөнгө нийт хөрөнгийн 57.4 хувийг эзэлж байна. /Хүснэгт №11/

Хүснэгт №11. Ердийн даатгагчдын хөрөнгө /ангилал тус бүрээр/

№	Даатгалын компани	Мөнгө, түүнтэй адилтгах хөрөнгийн дүн /сая.төг/	Даатгалын авлагын дүн /сая.төг/	Хөрөнгө оруулалтын дүн /сая.төг/	Нийт хөрөнгийн дүн /сая.төг/	Эзлэх хувь
1	Монре даатгал	212.6	789.1	6,176.8	13,529.1	2.6%
2	Ард даатгал	1,377.4	6,668.4	26,285.5	48,908.5	9.2%
3	Бодь даатгал	825.4	4,285.4	20,417.1	35,805.8	6.8%
4	Мөнх даатгал	755.4	1,989.8	7,681.0	19,392.8	3.7%
5	Миг даатгал	3,648.4	6,567.0	34,096.6	56,125.1	10.6%
6	Монгол даатгал	2,160.6	1,997.8	9,782.6	32,431.7	6.1%
7	Тэнгэр даатгал	857.4	3,911.9	35,246.3	49,549.4	9.4%
8	Номин даатгал	833.8	10.4	20,651.0	25,326.8	4.8%
9	Улаанбаатар хотын даатгал	1,094.2	1,206.6	4,305.3	10,092.7	1.9%
10	Амар даатгал	883.1	6,005.2	16,457.5	28,918.2	5.5%
11	Ган зам даатгал	315.5	287.4	6,394.7	7,055.8	1.3%
12	Практикал даатгал	742.5	8,346.8	22,875.3	55,129.0	10.4%
13	Мандал даатгал	827.3	8,253.4	53,360.7	89,033.0	16.8%
14	Хаан даатгал	5,507.8	4,212.9	19,277.3	39,890.9	7.5%
15	Агула даатгал	332.4	2,333.7	3,079.2	12,782.6	2.4%
16	Иншүрко даатгал	66.2	0.0	5,026.2	5,128.3	1.0%
	<b>Нийт</b>	<b>20,440.0</b>	<b>56,865.8</b>	<b>291,113.2</b>	<b>529,099.7</b>	<b>100.0%</b>

Ердийн даатгагчдын хөрөнгийн 55.0 хувь буюу 291.1 тэрбум төгрөг нь хөрөнгө оруулалт хэлбэрээр байршиж байна. /Дүрслэл №15/

Дүрслэл №15. Ердийн даатгагчдын хөрөнгийн ангилал /эзлэх хувиар/



### 3.2. ЕРДИЙН ДААТГАГЧДЫН ӨР ТӨЛБӨР БА ЭЗДИЙН ӨМЧ

2024 оны 2 дугаар улирлын байдлаар ердийн даатгагчдын нийт өр төлбөрийн дүн 323.8 тэрбум төгрөг, нөөц сангийн дүн 257.1 тэрбум төгрөгт хүрсэн байна. Хамгийн өндөр дүн бүхий 5 даатгалын компани (“Мандал даатгал” ХК, “Миг даатгал” ХХК, “Ард даатгал” ХК “Хаан даатгал” ХХК, “Практикал даатгал” ХХК) нийт өр төлбөрийн дүнгийн 53.3 хувийг эзэлж байна. /Хүснэгт №12/

Хүснэгт №12. Ердийн даатгагчдын өр төлбөр ба эздийн өмчийн дүн

№	Даатгалын компани	Нөөц сангийн дүн /сая.төг/	Нийт өр төлбөрийн дүн /сая.төг/	Эздийн өмчийн дүн /сая.төг/	Нийт өр төлбөр ба эздийн өмчийн дүн /сая.төг/	Нийт өр төлбөрт эзлэх хувь
1	Монре даатгал	4,383.8	5,718.1	7,810.9	13,529.1	1.8%
2	Ард даатгал	26,796.0	30,825.6	18,082.8	48,908.5	9.5%
3	Бодь даатгал	20,830.1	23,685.0	12,120.8	35,805.8	7.3%
4	Мөнх даатгал	10,729.4	11,363.6	8,029.2	19,392.8	3.5%
5	Миг даатгал	30,520.7	43,626.6	12,498.5	56,125.1	13.5%
6	Монгол даатгал	18,564.1	20,945.5	11,486.2	32,431.7	6.5%
7	Тэнгэр даатгал	19,422.0	25,099.7	24,449.7	49,549.4	7.8%
8	Номин даатгал	11,437.0	12,746.5	12,580.3	25,326.8	3.9%
9	Улаанбаатар хотын даатгал	4,643.5	4,890.9	5,201.9	10,092.7	1.5%
10	Амар даатгал	13,044.9	17,951.5	10,966.7	28,918.2	5.5%
11	Ган зам даатгал	1,048.6	1,073.8	5,982.0	7,055.8	0.3%

12	Практикал даатгал	31,257.0	38,176.1	16,952.9	55,129.0	11.8%
13	Мандал даатгал	40,475.8	50,311.6	38,721.4	89,033.0	15.5%
14	Хаан даатгал	17,870.4	28,944.1	10,946.9	39,890.9	8.9%
15	Агула даатгал	6,055.7	8,340.7	4,441.9	12,782.6	2.6%
16	Иншүрко даатгал	65.3	113.5	5,014.8	5,128.3	0.0%
Нийт		257,144.3	323,812.8	205,286.9	529,099.7	100.0%

### 3.3. НӨӨЦ САН



Ердийн даатгагчдын нөөц сан **257.1** тэрбум төгрөгт хүрч өмнөх оноос **20.0%**-аар өссөн байна.

Тайлант хугацаанд ердийн даатгалын компаниудын орлогод тооцоогүй хураамжийн нөөц 188.0 тэрбум төгрөг, учирсан боловч мэдэгдээгүй хохирлын нөөц сан 13.9 тэрбум төгрөг, мэдсэн боловч төлөөгүй хохирлын нөөц сан 25.6 тэрбум төгрөг, учирч болзошгүй хохирлын нөөц сан 20.2 тэрбум төгрөгт тус тус хүрсэн байна. /Хүснэгт №13/

#### Хүснэгт №13. Ердийн даатгагчдын нөөц сан

№	Даатгалын компани	Орлогод тооцоогүй хураамжийн нөөц /сая.төг/	Учирсан боловч мэдэгдээгүй ХНС /сая.төг/	Мэдсэн боловч төлөөгүй ХНС /сая.төг/	Учирч болзошгүй ХНС /сая.төг/	Тусгай нөөц сан /сая.төг/
1	Монре даатгал	2,569.8	59.3	346.1	1,243.1	165.4
2	Ард даатгал	19,942.7	1,684.2	1,179.5	3,348.5	641.3
3	Бодь даатгал	13,268.6	2,216.1	2,749.2	1,862.7	733.5
4	Мөнх даатгал	7,997.6	1,792.4	92.3	649.8	197.3
5	Миг даатгал	25,560.4	1,380.9	907.9	2,249.4	422.2
6	Монгол даатгал	12,214.5	80.2	2,942.8	2,771.9	554.7
7	Тэнгэр даатгал	14,273.0	1,120.8	2,123.8	516.2	1,388.0
8	Номин даатгал	6,194.7	1,359.8	559.8	1,498.9	1,823.9
9	Улаанбаатар хотын даатгал	3,114.3	47.2	0.0	895.3	586.7
10	Амар даатгал	10,649.1	561.6	1,015.2	427.2	391.8
11	Ган зам даатгал	235.7	220.6	24.4	298.2	269.7
12	Практикал даатгал	18,133.9	835.7	10,529.6	1,023.1	734.7
13	Мандал даатгал	33,000.0	1,749.9	2,870.6	1,599.1	1,256.3
14	Хаан даатгал	16,254.2	815.4	82.1	537.7	181.1
15	Агула даатгал	4,592.6	39.2	164.5	1,259.4	0.0

16	Иншүрко даатгал	61.7	1.8	0.5	1.3	0.0
<b>Нийт</b>		<b>188,062.8</b>	<b>13,964.8</b>	<b>25,588.3</b>	<b>20,181.7</b>	<b>9,346.7</b>

## 3.4. ЕРДИЙН ДААТГАЛЫН ХУРААМЖ



Ердийн даатгалын нийт хураамж **220.4** тэрбум төгрөгт хүрч өмнөх оноос **31.9%**-аар өссөн байна.

Тайлант хугацаанд ердийн даатгалын хураамжийн нийт орлого 220.4 тэрбум төгрөг байгаагаас даатгалын хураамжийн буцаалтад 5.5 тэрбум төгрөг, давхар даатгалын хураамжийн зардалд 56.9 тэрбум төгрөг тус тус төлж, даатгалын хураамжийн цэвэр орлого 157.9 тэрбум төгрөгт хүрсэн байна. /Хүснэгт №14/

## Хүснэгт №14. Ердийн даатгалын хураамж

Даатгалын хэлбэр	Даатгалын хураамжийн нийт орлого /сая.төг/	Үүнээс даатгалын зуучлагчаар дамжиж орсон /сая.төг/	Үүнээс даатгалын төлөөлөгчөөр дамжиж орсон /сая.төг/	Даатгалын хураамжийн буцаалт /сая.төг/	Давхар даатгалын хураамжийн зардал /сая.төг/	Даатгалын хураамжийн цэвэр орлогын дүн /сая.төг/
<b>1. Сайн дурын даатгал</b>						
1.1 Гэнэтийн осол, эмчилгээний даатгал	35,754.2	8,318.1	15,370.4	908.0	4,571.7	30,274.5
Үүнээс: Ипотекийн даатгал	2,833.5	2,194.0	65.9	9.9	0.0	2,823.6
1.2 Хөрөнгийн даатгал	36,764.5	11,409.8	11,033.8	190.1	18,482.9	18,091.6
Үүнээс: Ипотекийн даатгал	4,314.8	3,111.1	108.6	26.6	107.3	4,181.0
1.3 Авто тээврийн хэрэгслийн даатгал	62,720.6	15,894.0	33,164.4	3,080.3	974.6	58,665.7
1.4 Ачааны даатгал	1,939.0	158.4	929.8	12.7	420.0	1,506.3
1.5 Барилга угсралтын даатгал	6,008.6	1,901.2	2,830.2	0.0	4,414.8	1,593.9
1.6 Газар тариалангийн даатгал	0.0	0.0	0.0	0.0	0.0	0.0
1.7 Мал амьтдын даатгал	968.0	1,585.5	256.6	0.0	50.8	917.1
Үүнээс малын индексжүүлсэн	0.0	984.3	158.0	0.0	16.2	-16.2
1.8 Агаарын хөлгийн даатгал	12,371.0	6,418.4	1,833.5	61.2	9,819.0	2,490.9
1.9 Авто тээврийн хэрэгслийн жолоочийн хариуцлагын даатгал	616.1	91.5	418.1	7.7	73.7	534.7
1.10 Хариуцлагын даатгал	22,430.7	2,566.8	7,648.6	226.7	10,493.1	11,710.9
1.11 Санхүүгийн даатгал	2,457.3	856.4	267.1	0.0	2,170.8	286.5
1.12 Зээлийн даатгал	2,290.9	1,531.8	695.1	4.1	36.3	2,250.5
1.13 Итгэлцлийн даатгал	51.7	0.0	16.6	0.0	0.0	51.7
1.14 Төмөр замын болон усан замын тээврийн хэрэгслийн даатгал	0.0	0.0	0.0	0.0	0.0	0.0

1.15 Төмөр замын эсхүл усан замын тээврийн хэрэгслийг өмчлөх, эзэмших ашиглахтай холбоотой хариуцлагын даатгал	0.0	0.0	0.0	0.0	0.0	0.0
1.16 Агаарын хөлгийг өмчлөх, эзэмших, ашиглахтай холбоотой хариуцлагын даатгал	5,780.7	3,757.0	415.4	38.3	5,464.3	278.1
<b>2. Албан журмын даатгал</b>						
2.1 Жолоочийн хариуцлагын даатгал	30,236.7	10,493.9	12,645.2	990.3	0.0	29,246.4
<b>НИЙТ ДҮН</b>	<b>220,390.1</b>	<b>64,982.8</b>	<b>87,524.7</b>	<b>5,519.2</b>	<b>56,972.2</b>	<b>157,898.7</b>

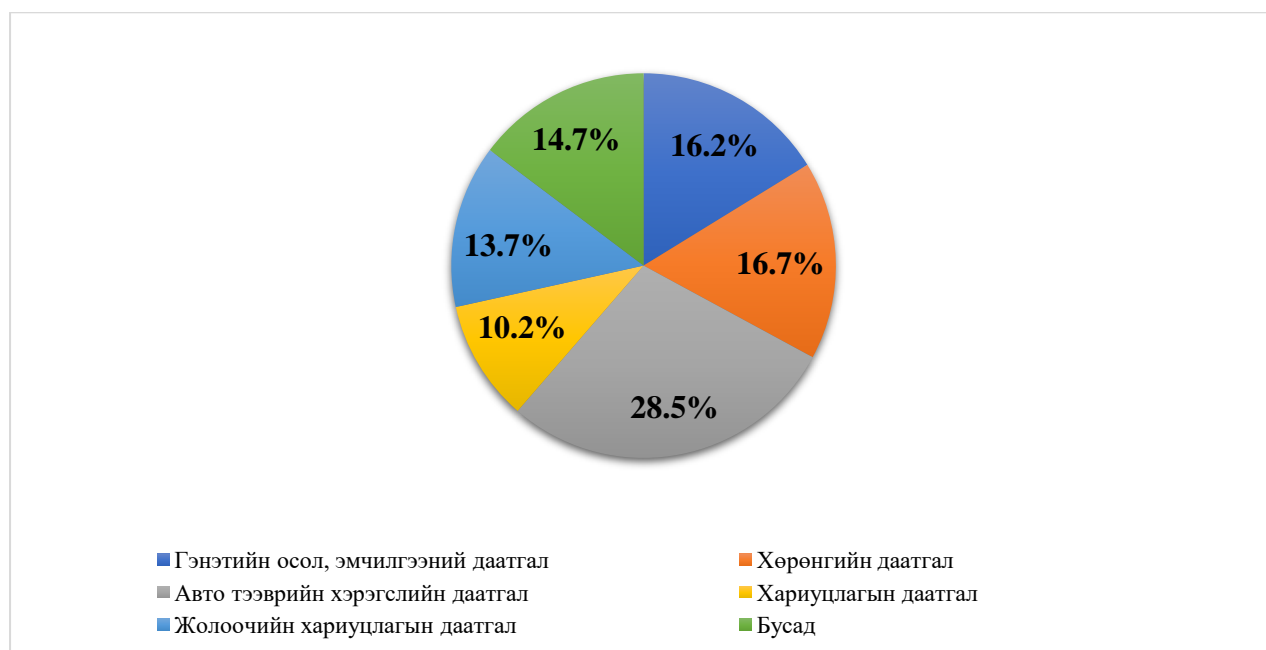
Ердийн даатгалын хураамжийн нийт орлогын дүнд автотээврийн хэрэгслийн даатгал 28.5 хувь, хөрөнгийн даатгал 16.7 хувь, гэнэтийн осол, эмчилгээний даатгал 16.2 хувь буюу хамгийн өндөр хувийг эзэлж байна. Мөн онцолбол, барилга угсралтын даатгал өмнөх оны мөн үетэй харьцуулахад 3 дахин өссөн бол, ачааны даатгал, газар тариалангийн даатгал, зээлийн даатгал, агаарын хөлгийг өмчлөх, эзэмших, ашиглахтай холбоотой хариуцлагын даатгалын хэлбэрүүдийн хувьд даатгалын хураамжийн нийт орлого буурсан үзүүлэлттэй байна. /Хүснэгт №15, Дүрслэл №16/

Хүснэгт №15. Ердийн даатгалын хураамж /даатгалын хэлбэрээр/

№	Даатгалын хэлбэр	Байгуулагдсан даатгалын гэрээний тоо		Даатгалын нийт хураамж /сая.төг/		ө/б	Эзлэх хувь
		2023.П	2024.П	2023.П	2024.П		
<b>Сайн дурын даатгал</b>							
1	Гэнэтийн осол, эмчилгээний даатгал	107,939	141,267	25,431.2	35,754.2	40.6%	16.2%
2	Хөрөнгийн даатгал	120,424	145,158	25,503.1	36,764.5	44.2%	16.7%
3	Авто тээврийн хэрэгслийн даатгал	56,051	81,529	43,535.1	62,720.6	44.1%	28.5%
4	Ачааны даатгал	384	396	3,044.2	1,939.0	-36.3%	0.9%
5	Барилга угсралтын даатгал	29	49	2,100.9	6,008.6	186.0%	2.7%
6	Газар тариалангийн даатгал	2	0	37.7	0.0	-	0.0%
7	Мал амьтдын даатгал	3,798	2,535	806.3	968.0	20.1%	0.4%
8	Агаарын хөлгийн даатгал	21	22	7,652.2	12,371.0	61.7%	5.6%
9	Авто тээврийн хэрэгслийн жолоочийн хариуцлагын даатгал	570	1,591	366.9	616.1	67.9%	0.3%
10	Хариуцлагын даатгал	74,929	88,715	19,636.4	22,430.7	14.2%	10.2%
11	Санхүүгийн даатгал	185	79	1,169.4	2,457.3	110.1%	1.1%
12	Зээлийн даатгал	63,676	26,588	4,324.4	2,290.9	-47.0%	1.0%
13	Итгэлцлийн даатгал	9	15	31.5	51.7	64.4%	0.0%
14	Төмөр замын болон усан замын тээврийн хэрэгслийн даатгал	0	0	0.0	0.0	-	0.0%

15	Төмөр замын эсхүл усан замын тээврийн хэрэгслийг өмчлөх, эзэмших ашиглахтай холбоотой хариуцлагын даатгал	0	0	0.0	0.0	-	0.0%
16	Агаарын хөлгийг өмчлөх, эзэмших, ашиглахтай холбоотой хариуцлагын даатгал	18	17	7,479.0	5,780.7	-22.7%	2.6%
<b>Албан журмын даатгал</b>							
1	Жолоочийн хариуцлагын даатгал	453,000	516,850	26,024.9	30,236.7	16.2%	13.7%
<b>НИЙТ ДҮН</b>		<b>881,035</b>	<b>1,004,811</b>	<b>167,143.1</b>	<b>220,390.1</b>	<b>31.9%</b>	<b>100.0%</b>

Дүрслэл №16. Ердийн даатгалын хураамжийн орлогод эзлэх хувь /даатгалын хэлбэр/



### 3.5. ЕРДИЙН ДААТГАГЧДЫН НӨХӨН ТӨЛБӨР



Ердийн даатгалын нөхөн төлбөр **68.9** тэрбум төгрөгт хүрч өмнөх оноос **31.5%**-аар өссөн байна.

Ердийн даатгалын нийт нөхөн төлбөрийн зардал 68.9 тэрбум төгрөг байгаа бол давхар даатгагчийн хариуцсан 8.0 тэрбум төгрөг, буруутай этгээдээс төлүүлсэн 4.6 тэрбум төгрөгийн нөхөн төлбөрийг хассанаар нөхөн төлбөрийн цэвэр зардлын дүн 56.2 тэрбум төгрөг байна. /Хүснэгт №16/

Хүснэгт №16. Ердийн даатгалын нөхөн төлбөр

Даатгалын компаниуд	Нийт нөхөн төлбөрийн зардал /сая.төг/	Давхар даатгагчийн хариуцсан нөхөн төлбөр /сая.төг/	Буруутай этгээдийн хариуцсан нөхөн төлбөр /сая.төг/	Нөхөн төлбөрийн цэвэр зардал /сая.төг/
Монре даатгал	2,527.4	1,136.0	0.0	1,391.4
Ард даатгал	9,957.0	345.0	1,313.4	8,298.7
Бодь даатгал	6,180.0	1,521.8	24.8	4,633.4
Мөнх даатгал	4,516.1	0.0	0.0	4,516.1
Миг даатгал	7,956.3	37.7	1,183.7	6,734.9
Монгол даатгал	4,439.3	255.3	445.4	3,738.6
Тэнгэр даатгал	3,452.2	835.5	13.5	2,603.2
Номин даатгал	4,357.5	29.8	1,025.2	3,302.4
Улаанбаатар хотын даатгал	853.5	0.0	0.2	853.3
Амар даатгал	2,430.2	2.2	89.7	2,338.3
Ган зам даатгал	73.2	0.0	0.0	73.2
Практикал даатгал	8,649.2	3,378.0	307.4	4,963.7
Мандал даатгал	7,192.7	477.6	243.4	6,471.7
Хаан даатгал	5,089.3	0.0	9.2	5,080.2
Агула даатгал	1,308.4	55.3	10.9	1,242.2
Иншүрко даатгал	0.0	0.0	0.0	0.0
<b>Нийт дүн</b>	<b>68,982.3</b>	<b>8,074.2</b>	<b>4,666.8</b>	<b>56,241.3</b>

Ердийн даатгалын нөхөн төлбөрийн дийлэнх буюу 32.2 хувийг жолоочийн хариуцлагын албан журмын даатгал эзэлж байгаа бөгөөд уг даатгалын нөхөн төлбөр өмнөх оны мөн үетэй харьцуулахад 27.3 хувиар өссөн байна. Мөн бусад даатгалын хэлбэрийн бүтээгдэхүүнээс онцолбол агаарын хөлгийн даатгалын нөхөн төлбөр 50 дахин нэмэгдсэн байна. /Хүснэгт №17, Дүрслэл №17/

Хүснэгт №17. Ердийн даатгалын нөхөн төлбөр /даатгалын хэлбэрээр/

№	Даатгалын хэлбэр	Нөхөн төлбөр олгогдсон гэрээ		Нийт нөхөн төлбөрийн зардал /сая.төг/		Нийт нөхөн төлбөрийн Ө/Б	Эзлэх хувь
		2023.П	2024.П	2023.П	2024.П		
<b>Сайн дурын даатгал</b>							
1	Гэнэтийн осол, эмчилгээний даатгал	8,095	7,879	10,931.9	12,066.1	10.4%	17.5%
2	Хөрөнгийн даатгал	961	580	2,383.8	6,295.2	164.1%	9.1%
3	Авто тээврийн хэрэгслийн даатгал	9,440	10,355	17,421.3	19,510.6	12.0%	28.3%
4	Ачааны даатгал	49	36	219.7	493.8	124.8%	0.7%
5	Барилга угсралтын даатгал	0	1	-	5.9	-	0.0%
6	Газар тариалангийн даатгал	0	0	-	0.0	-	0.0%
7	Мал амьтдын даатгал	0	37	-	8.5	-	0.0%
8	Агаарын хөлгийн даатгал	3	2	81.3	4,168.3	5027.1%	6.0%

9	Авто тээврийн хэрэгслийн жолоочийн хариуцлагын даатгал	10	10	22.7	113.1	398.4%	0.2%
10	Хариуцлагын даатгал	377	704	1,005.2	1,015.8	1.1%	1.5%
11	Санхүүгийн даатгал	0	1	-	12.1	-	0.0%
12	Зээлийн даатгал	429	403	2,899.1	3,043.6	5.0%	4.4%
13	Итгэлцлийн даатгал	1	1	6.0	8.5	41.7%	0.0%
14	Төмөр замын болон усан замын тээврийн хэрэгслийн даатгал	0	0	-	0.0	-	0.0%
15	Төмөр замын эсхүл усан замын тээврийн хэрэгслийг өмчлөх, эзэмших ашиглахтай холбоотой хариуцлагын даатгал	0	0	-	0.0	-	0.0%
16	Агаарын хөлгийг өмчлөх, эзэмших, ашиглахтай холбоотой хариуцлагын даатгал	1	1	9.6	9.9	3.5%	0.0%
<b>Албан журмын даатгал</b>							
1	Жолоочийн хариуцлагын даатгал	15,799	13,210	17,465.3	22,230.7	27.3%	32.2%
<b>НИЙТ ДҮН</b>		<b>35,165</b>	<b>33,220</b>	<b>52,446.0</b>	<b>68,982.3</b>	<b>31.5%</b>	<b>100.0%</b>

Дүрслэл №17. Ердийн даатгалын нөхөн төлбөрийн эзлэх хувь /даатгалын хэлбэр/



## 4. УРТ ХУГАЦААНЫ ДААТГАЛ

## 4.1. УРТ ХУГАЦААНЫ ДААТГАГЧИЙН ХӨРӨНГӨ



Урт хугацааны даатгагчийн хөрөнгө **17.4** тэрбум төгрөгт хүрсэн байна. Үүнээс хөрөнгө оруулалтад **78.4** хувь нь байршиж байна.

Тайлант хугацаанд урт хугацааны даатгалын компаниудын нийт хөрөнгө 17.3 тэрбум төгрөгт хүрсэн нь өмнөх онтой харьцуулахад 4.7 хувиар өссөн ба урт хугацааны даатгалын компаниудын нийт хөрөнгийн 78.4 хувь нь хөрөнгө оруулалт хэлбэрээр байршиж байгаа нь урт хугацааны даатгалын компаниуд санхүүгийн салбарын томоохон хөрөнгө оруулагч гэдгийг илтгэж байна. /Хүснэгт №18/

Хүснэгт №18. Урт хугацааны даатгагчдын хөрөнгө /ангилал тус бүрээр/

Хөрөнгийн ангилал	2023.II			2024.II			Ө/Б	Эзлэх хувь
	Нэйшнл лайф даатгал	Мандал лайф даатгал	Нийт	Нэйшнл лайф даатгал	Мандал лайф даатгал	Нийт		
Мөнгө, түүнтэй адилтгах хөрөнгө /сая.төг/	318.3	114.23	432.5	340.0	114.9	454.9	5.2%	2.6%
Даатгалын авлагын дүн /сая.төг/	51.3	0	51.3	71.7	-	71.7	39.8%	0.4%
Хөрөнгө оруулалтын дүн /сая.төг/	7,567.9	6,189.11	13,757.0	7,101.3	6,512.8	13,614.1	-1.0%	78.4%
Үндсэн хөрөнгө /Цэвэр/ /сая.төг/	80.1	45.84	125.9	2,445.3	25.3	2,470.7	1861.1%	14.2%
Биет бус хөрөнгө /Цэвэр/ /сая.төг/	56.04	0	56.0	22.0	60.0	82.0	46.3%	0.5%
Бусад /сая.төг/	2,106.7	52.31	2,159.0	649.8	18.2	668.1	-69.1%	3.9%
<b>НИЙТ ХӨРӨНГИЙН ДҮН /сая.төг/</b>	<b>10,180.5</b>	<b>6,401.49</b>	<b>16,582.0</b>	<b>10,630.2</b>	<b>6,731.3</b>	<b>17,361.4</b>	<b>4.7%</b>	<b>100.0%</b>

## 4.2. УРТ ХУГАЦААНЫ ДААТГАЛЫН ХУРААМЖ



Урт хугацааны даатгалын хураамж **1.7** тэрбум төгрөгт хүрч өмнөх оны мөн үеэс **17.3%**-аар буурсан байна.

Тайлант хугацаанд урт хугацааны даатгалын хураамжийн нийт орлого 1.7 тэрбум төгрөгт хүрч өмнөх оноос 17.3 хувиар буурсан ба үүнд хугацаат амьдралын даатгал болон эрүүл мэндийн даатгалын хураамжийн орлогын бууралт нөлөөлсөн байна. Харин хуримтлалын даатгал 36.6 хувь, тэтгэврийн даатгал 18.6 хувийн даатгалын хураамжийн өсөлтийг тус тус үзүүлжээ. /Хүснэгт №19/

## Хүснэгт №19. Урт хугацааны даатгалын хураамж

№	Даатгалын хэлбэр	Байгуулагдсан даатгалын гэрээний тоо		Даатгалын нийт хураамж /сая.төг/		Ө/Б	Эзлэх хувь
		2023.И	2024.И	2023.И	2024.И		
1	Хугацаат амьдралын даатгал	345	348	479.9	364.5	-24.0%	21.4%
2	Насан туршийн даатгал	2	0	0	0.0	-	0.0%
3	Хуримтлалын даатгал	129	172	60.3	82.4	36.6%	4.8%
4	Тэтгэврийн даатгал	853	795	313.1	371.2	18.6%	21.8%
5	Эрүүл мэндийн даатгал	891	298	1211.4	888.5	-26.7%	52.1%
6	Аннуити даатгал	0	0	0	0.0	-	0.0%
ДҮН		2,193	1,613	2,064.70	1706.6	-17.3%	100.0%

## 4.3. УРТ ХУГАЦААНЫ ДААТГАЛЫН НӨХӨН ТӨЛБӨР



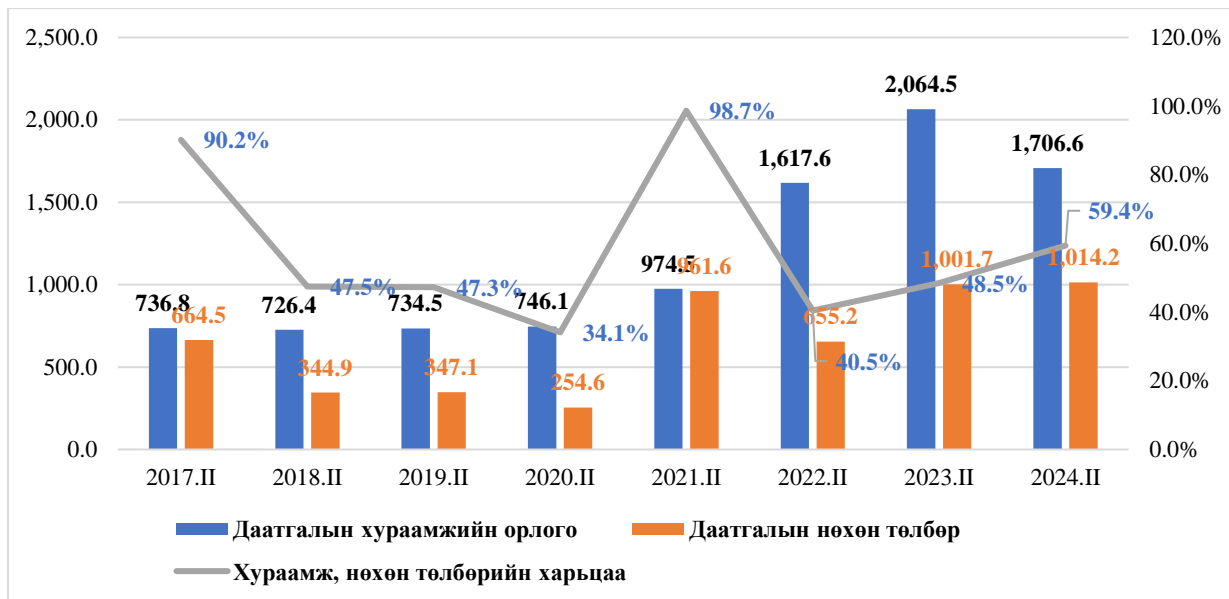
**Урт хугацааны даатгалын нөхөн төлбөр 1.0 тэрбум төгрөгт хүрч, өмнөх оноос 1.2%-аар өссөн байна.**

Тайлант үед урт хугацааны даатгалын компанийн олгосон нөхөн төлбөр 1.0 тэрбум төгрөгт хүрч өмнөх оноос 1.2 хувиар өссөн байна. Нийт нөхөн төлбөрийн 72.7 хувийг эрүүл мэндийн даатгал эзэлж байна. Мөн урт хугацааны даатгалын хураамж, нөхөн төлбөрийн харьцаа 59.4 хувь байна. /Хүснэгт №20, Дүрслэл №18/

## Хүснэгт №20. Урт хугацааны даатгалын нөхөн төлбөр

№	Даатгалын хэлбэр	Нөхөн төлбөр олгогдсон гэрээний тоо		Даатгалын нөхөн төлбөр /сая.төг/		Ө/Б	Эзлэх хувь
		2023.И	2024.И	2023.И	2024.И		
1	Хугацаат амьдралын даатгал	3	16	94.0	24.7	-73.7%	2.4%
2	Насан туршийн даатгал	0	0	-	0.0	-	0.0%
3	Хуримтлалын даатгал	6	12	19.6	24.2	23.7%	2.4%
4	Тэтгэврийн даатгал	78	66	236.4	228.3	-3.4%	22.5%
5	Эрүүл мэндийн даатгал	76	69	651.6	736.9	13.1%	72.7%
6	Аннуити даатгал	0	0	0.0	0.0	-	0.0%
ДҮН		163	163	1001.7	1014.2	1.2%	100.0%

Дүрслэл №18. Урт хугацааны даатгалын хураамж, нөхөн төлбөр /сая.төг/



## 5. ДАВХАР ДААТГАЛ



Давхар даатгалын хураамж  
**4.0** тэрбум төгрөг

Давхар даатгалын нөхөн  
төлбөр **751.6** сая төгрөг



2024 оны 2 дугаар улирлын байдлаар “Үндэсний давхар даатгал” ХК 13 даатгалын хэлбэрээр 179 давхар даатгалын гэрээ байгуулж, 4.7 тэрбум төгрөгийн давхар даатгалын хураамж төвлөрүүлж ажилласны 42.5 хувийг хөрөнгийн даатгалын хураамж бүрдүүлж байна. Тус компанийн хувьд тайлант хугацаанд автотээврийн хэрэгслийн болон хөрөнгийн даатгалын нөхөн төлбөрт нийт 751.6 сая төгрөгийн нөхөн төлбөр олгосон байна. /Хүснэгт №21/

Хүснэгт №21. Давхар даатгалын хураамж, нөхөн төлбөр

№	Даатгалын хэлбэр	Даатгалын гэрээний тоо		Даатгалын нийт хураамж /сая.төг/		Нийт төлсөн нэхэмжлэл /сая.төг/	
		2023.И	2024.И	2023.И	2024.И	2023.И	2024.И
1	Гэнэтийн осол, эмчилгээний зардлын даатгал	8	7	96.8	136.3	-	-
2	Хөрөнгийн даатгал	33	45	1360.3	1726.5	37.9	320.7
3	Автотээврийн хэрэгслийн даатгал	15	21	496.9	895.6	192.5	430.9
4	Ачааны даатгал	14	17	131.8	103.5	-	-
5	Барилга угсралтын даатгал	14	17	-	-	-	-
6	Газар тариалангийн даатгал	-	-	-	-	-	-
7	Мал амьтдын даатгал	1	-	3	-	-	-
8	Агаарын хөлгийн даатгал	2	3	102.6	120.5	-	-
9	Хариуцлагын даатгал	16	26	753	646.8	152.8	-
10	Санхүүгийн даатгал	15	16	52.5	35.2	-	-
11	Зээлийн даатгал	-	-	-	36.5	-	-
12	Төмөр замын болон усан замын тээврийн хэрэгслийн даатгал	-	-	-	104.4	-	-
13	Агаарын хөлгийг өмчлөх, эзэмших, ашиглахтай холбоотой хариуцлагын даатгал	2	2	2	12.2	-	-
Дүн		120	156	3,215.2	4,049.9	383.2	751.6

## 6. АЛБАН ЖУРМЫН ДААТГАЛ

Даатгалын хураамж: **30.2** тэрбум төгрөгДаатгалын нөхөн төлбөр: **22.2** тэрбумХохирлын  
харьцаа:  
**93.7%**

Жолоочийн хариуцлагын албан журмын даатгал нь сүүлийн 5 жилийн 2 дугаар улирлуудын дунджаар ердийн даатгалын хураамжийн нийт орлогын 17.5 хувийг, нийт нөхөн төлбөрийн 31.0 хувийг, нийт байгуулагдсан гэрээний 53.1 хувийг, нийт нөхөн төлбөр олгогдсон гэрээний 38.6 хувийг тус тус бүрдүүлж байна. /Хүснэгт №22/

Хүснэгт №22. ЖХАЖД-ын хураамж, нөхөн төлбөр /2020.ИИ-2024.ИИ/

№	Үзүүлэлт	2020.ИИ	2021.ИИ	2022.ИИ	2023.ИИ	2024.ИИ	Дундаж
1	ЖХАЖД нийт хураамжийн орлого /сая.төг/	21,141.6	18,765.4	22,762.6	26,024.9	30,236.7	23,786.2
2	Ердийн даатгалын нийт хураамжид эзлэх хувь	22.5%	17.0%	18.6%	15.6%	<b>13.7%</b>	<b>17.5%</b>
3	ЖХАЖД нийт нөхөн төлбөр /сая.төг/	8,611.9	6,889.9	16,085.2	17,465.3	22,230.7	14,256.6
4	Ердийн даатгалын нийт нөхөн төлбөрт эзлэх хувь	31.3%	24.6%	33.6%	33.3%	<b>32.2%</b>	<b>31.0%</b>
5	ЖХАЖД гэрээний тоо	377,709	354,086	428,373	453,000	516,850	426,003.6
6	Ердийн даатгалын нийт байгуулагдсан гэрээнд эзлэх хувь	56.60%	52.73%	53.38%	51.42%	<b>51.4%</b>	<b>53.1%</b>
7	ЖХАЖД-ийн нөхөн төлбөр олгосон гэрээний	12,383	8,632	15,504	15,799	13,210	13,105.6
8	Ердийн даатгалын нийт нөхөн төлбөр олгосон гэрээнд эзлэх хувь	41.43%	34.24%	32.90%	44.93%	<b>39.8%</b>	<b>38.6%</b>

Тайлант хугацаанд даатгалын компаниуд 3.1 их наяд төгрөгийн үнэлгээ бүхий жолоочийн хариуцлагын албан журмын даатгалын эрсдэлийг хүлээн авч, 30.2 тэрбум төгрөгийн даатгалын хураамжийн орлогыг бүрдүүлж, 23.7 тэрбум төгрөгийн нөхөн төлбөр олгож, уг даатгалын бүтээгдэхүүний хохирлын харьцаа 93.7 хувь байгаа нь олон улсын дундаж түвшнээс харьцангуй дээгүүр үзүүлэлттэй байна. /Хүснэгт №23/

Хүснэгт №23. ЖХАЖД-ын хураамж, нөхөн төлбөр, хохирлын харьцаа

№	Даатгалын компани	Даатгалын хураамжийн	Орлогод тооцсон	Нийт нөхөн төлбөрийн	Нөхөн төлбөрийн цэвэр	Даатгалын гэрээний	Хохирлын харьцаа
---	-------------------	----------------------	-----------------	----------------------	-----------------------	--------------------	------------------

		нийт орлого /сая.төг/	хураамжийн дүн /сая.төг/	зардал /сая.төг/	зардлын дүн /сая.төг/	зардал /сая.төг/	
1	Монре даатгал	1,774.5	2,020.0	3,172.5	3,165.8	336.0	157.1%
2	Ард даатгал	7,956.6	4,837.8	4,156.6	4,148.9	953.0	85.9%
3	Бодь даатгал	2,801.9	3,660.5	3,687.2	3,681.6	437.4	100.7%
4	Мөнх даатгал	4,088.9	2,997.9	1,829.3	1,829.3	425.0	61.0%
5	Миг даатгал	6,474.4	6,097.1	4,689.8	4,689.8	837.8	76.9%
6	Монгол даатгал	4,901.2	4,685.7	3,683.1	3,673.5	672.6	78.6%
7	Тэнгэр даатгал	1,741.6	1,738.4	1,354.5	1,353.2	194.1	77.9%
8	Номин даатгал	5,628.7	5,452.9	3,991.4	3,991.4	1,254.1	73.2%
9	УБХ даатгал	468.3	137.7	98.7	98.7	77.7	71.6%
10	Амар даатгал	1,795.5	1,450.1	949.0	948.0	369.0	65.4%
11	Ган зам даатгал	50.6	49.0	25.7	25.7	0.0	52.5%
12	Практикал даатгал	4,353.7	3,894.7	3,539.0	3,539.0	1,305.9	90.9%
13	Мандал даатгал	1,438.4	1,688.3	1,919.6	1,919.6	299.3	113.7%
14	Хаан даатгал	2,193.4	1,967.0	1,745.9	1,745.9	254.5	88.8%
15	Агула даатгал	1,199.3	815.1	762.6	762.6	254.7	93.6%
16	Иншүрко даатгал	-	-	-	-	-	-
<b>Нийт дүн</b>		<b>30,236.7</b>	<b>23,731.3</b>	<b>22,230.7</b>	<b>21,729.5</b>	<b>3,552.9</b>	<b>93.7%</b>

## 7. ДААТГАЛЫН МЭРГЭЖЛИЙН ОРОЛЦОГЧ

## 7.1. ДААТГАЛЫН ЗУУЧЛАГЧ



**Зуучилсан даатгалын хураамжийн орлого: 69.2 тэрбум төгрөг**  
**Даатгалын зуучлагчийн шимтгэл: 13.5 тэрбум төгрөг**

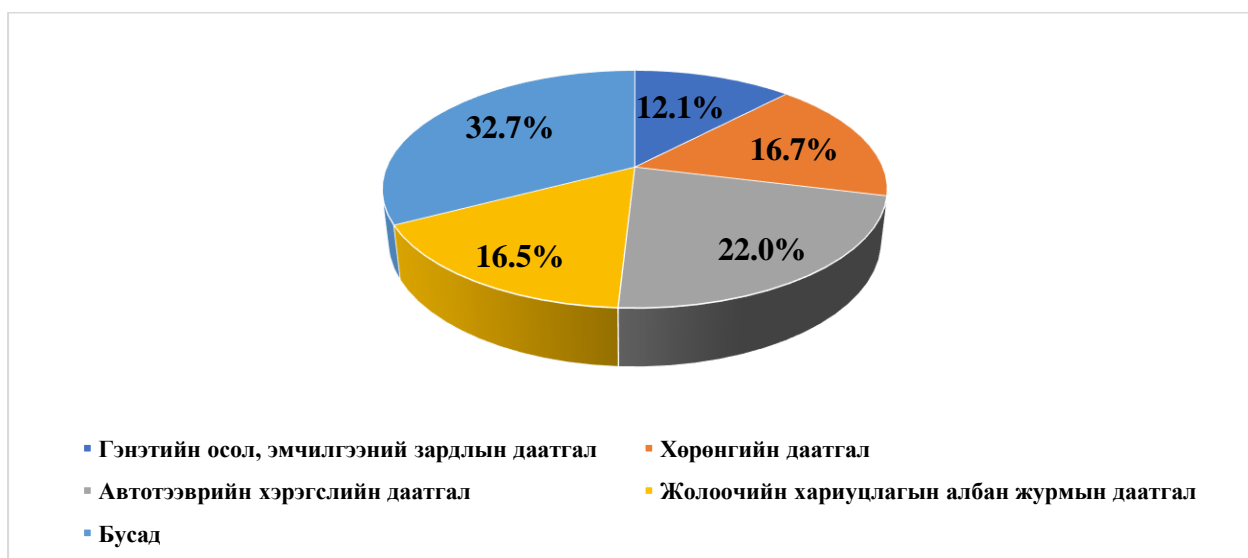
Тайлант үед 62 даатгалын зуучлагч компани идэвхтэй үйл ажиллагаа явуулж нийт 45.9 их наяд төгрөгийн үнэлгээ бүхий даатгалын бүтээгдэхүүн, үйлчилгээг зуучилж, 69.2 тэрбум төгрөгийн даатгалын хураамжийн орлогыг бүрдүүлж, 13.5 тэрбум төгрөгийн даатгалын зуучлалын шимтгэлийн орлоготой ажилласан байна. Үүнээс авто тээврийн хэрэгслийн даатгалын хэлбэрийн бүтээгдэхүүн үйлчилгээг хамгийн ихээр зуучилж 3.4 тэрбум төгрөгийн даатгалын зуучлалын шимтгэлийн орлоготой байна. /Хүснэгт №24, Дүрслэл №19/

Хүснэгт №24. Даатгалын зуучлалын дэлгэрэнгүй

№	Даатгалын хэлбэр	Зуучилсан даатгалын үнэлгээ /сая.төг/	Зуучилсан даатгалын хураамжийн орлого /сая.төг/	Даатгалын зуучлалын шимтгэлийн орлого /сая.төг/
<b>1. Сайн дурын даатгал</b>				
1	Гэнэтийн осол, эмчилгээний зардлын даатгал	11,147,917.0	8,402.6	1,669.0
1.1	Үүнээс : Ипотекийн даатгал	5,578,252.4	3,233.1	789.7
2	Хөрөнгийн даатгал	17,772,433.2	11,556.1	2,367.3
2.1	Үүнээс : Ипотекийн даатгал	8,645,416.4	4,712.3	1,184.1
3	Автотээврийн хэрэгслийн даатгал	1,584,040.0	15,230.5	3,408.4
4	Ачааны даатгал	71,776.8	113.5	31.7
5	Барилга угсралтын даатгал	2,090,664.1	6,701.0	534.7
6	Мал амьтдын даатгал	75,465.8	2,575.2	515.0
6.1	Үүнээс : Малын индексжүүлсэн даатгал	40,767.6	1,414.0	282.8
7	Агаарын хөлгийн даатгал	415,129.2	4,624.8	781.2
8	Авто тээврийн хэрэгслийн жолоочийн хариуцлагын даатгал	13,803.0	91.4	21.1
9	Хариуцлагын даатгал	852,284.6	3,084.7	586.0
10	Санхүүгийн даатгал	30,528.4	185.2	36.3
11	Зээлийн даатгал	512,123.0	2,397.1	600.7

12	Агаарын хөлгийг өмчлөх, эзэмших, ашиглахтай холбоотой хариуцлагын даатгал	10,261,837.3	2,236.3	379.3
13	Эрүүл мэндийн даатгал	47,293.7	588.7	78.8
<b>2. Албан журмын даатгал</b>				
14	Жолоочийн хариуцлагын албан журмын даатгал	998,553.3	11,383.8	2,480.6
<b>Дүн</b>		<b>45,873,361.7</b>	<b>69,165.8</b>	<b>13,487.1</b>

Дүрслэл №19. Зуучилсан даатгалын хураамжийн орлого /эзлэх хувь/



Тайлант хугацаанд даатгалын зуучлагч компаниудын зуучилсан даатгалын хураамжийн орлого, даатгалын зуучлалын шимтгэлийн орлогын харьцаа 19.5 хувь байгаа бөгөөд даатгалын зуучлагч банк 6.5 тэрбум төгрөг, даатгалын зуучлагч компаниуд 7.0 тэрбум төгрөгийн даатгалын зуучлалын шимтгэлийн орлоготой ажилласан байна. /Хүснэгт №25, Дүрслэл №20/

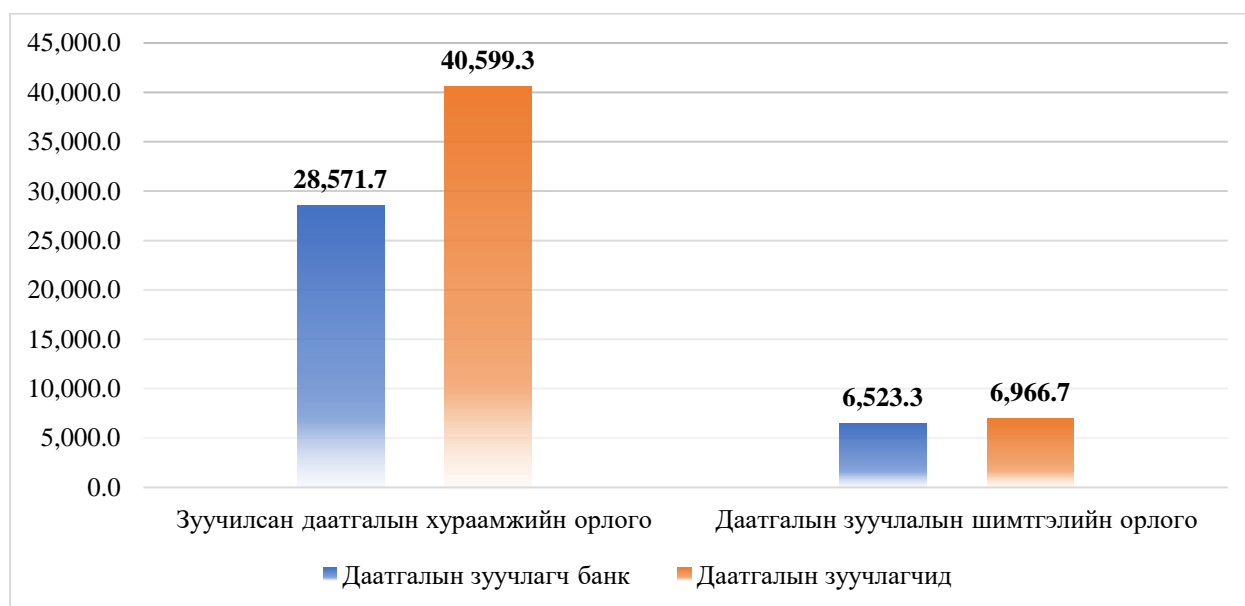
Хүснэгт №25. Зуучилсан даатгалын хураамж, зуучлалын шимтгэл

№	Даатгалын зуучлагчид	Зуучилсан даатгалын хураамжийн орлого /сая.төг/	Даатгалын зуучлалын шимтгэлийн орлого /сая.төг/	Харьцаа
<b>Даатгалын зуучлагч банкиуд</b>				
1	Хаан банк	5,245.2	1,253.3	23.9%
2	ХасБанк	5,466.3	905.6	16.6%
3	Төрийн банк	5,829.9	1,386.6	23.8%
4	Худалдаа хөгжлийн банк	4,588.8	1,126.8	24.6%
5	Ариг банк	122.6	24.5	20.0%
6	Голомт банк	6,397.3	1,599.3	25.0%
7	Капитрон банк	492.4	122.1	24.8%

8	Тээвэр хөгжлийн банк	35.4	6.7	18.8%
9	Богд банк	393.8	98.4	25.0%
<b>Нийт дүн /банкиуд/</b>		<b>28,571.7</b>	<b>6,523.3</b>	<b>22.8%</b>
<b>Давхар даатгалын зуучлагч компаниуд</b>				
1	Ачит ундарга	177.5	42.2	23.8%
3	Монголиан интернэшнл брокерс	0.0	0.0	-
4	Си эн эн икс	6,402.0	1,011.3	15.8%
5	Эс ай би эс	2,586.5	259.9	10.0%
6	Ай Ай Би	284.6	55.0	19.3%
7	Ковер хилл	4,971.3	916.9	18.4%
8	Хост рок	209.8	49.5	23.6%
9	КОНКОРАЛ	56.2	16.8	30.0%
10	Финс брокерс	1,788.8	144.6	8.1%
11	Ай брокер	0.4	0.1	25.0%
<b>Нийт дүн /давхар даатгалын зуучлагчид/</b>		<b>17,639.8</b>	<b>2,695.2</b>	<b>15.3%</b>
<b>Даатгалын зуучлагч компаниуд</b>				
1	АМЕ	1,294.8	83.7	6.5%
2	Нэйшнл эженси	1,607.0	230.2	14.3%
3	Эм жи ай би	594.4	147.5	24.8%
4	Лоялти солюшн	312.9	56.5	18.1%
5	Ренессанс групп	155.8	33.1	21.3%
6	Смарт брокерс	1,276.4	323.7	25.4%
7	Эрсдэлийн шийдэл	1,186.7	344.9	29.1%
8	Сүрэг хараацай	1,640.8	365.3	22.3%
9	Ваясню Солюшн	14.9	3.8	25.2%
10	Дэвжих дэлгэрэх холдинг	153.2	35.0	22.9%
11	Монгол бичээч зууч	183.6	52.0	28.3%
12	Мастер шийдэл	235.4	50.2	21.3%
13	Цагаан гэрэлт	1,026.3	234.4	22.8%
14	Арм интернэшнл	1,423.3	187.2	13.2%
15	Эл Би брокерэж	0.3	0.1	15.0%
16	Тус брокерс	2,560.9	257.2	10.0%
17	Монголиан иншуранс Брокерейж	41.8	8.1	19.5%
18	Эн Ай Си брокер	265.7	80.1	30.1%
19	Дэвжих зууч	895.0	204.0	22.8%
20	Амарди Дижитал	1,377.0	334.6	24.3%
21	Паблик паст брокер	0.0	0.0	-
22	Чанд финтех	5.2	2.9	56.2%
23	Эн И Би Консалтэнси	0.0	0.0	-
24	Хэйва инсур	0.0	0.0	-
25	Амбрелла брокер	0.2	0.0	14.6%
26	Цахим капитал	309.1	62.5	20.2%

27	Ти Ди Би Лизинг	102.7	20.8	20.3%
28	Ухаалаг ирээдүй шийдэл	0.0	0.0	-
29	Онч цэгц	1,156.0	217.1	18.8%
30	Профешнл иншурэнс партнер	1,586.2	357.5	22.5%
31	Нэйшнл иншуранс брокерэйж сервисэс	0.6	0.1	15.0%
32	Оюу-Стар	1.1	0.2	20.0%
33	Финекс синержи	0.0	0.0	-
34	Юпланэт	285.2	42.5	14.9%
35	Дархан шаркс	1,041.0	275.3	26.4%
36	Блэк бий	0.0	0.0	-
37	Ландон Жи Пи	72.7	35.6	48.9%
38	Дижитал зууч	0.0	0.0	-
39	Смарт сонголт	2,153.0	225.4	10.5%
40	АЙ ЭС КИНГ ШИЙДЭЛ	0.0	0.0	-
41	Приорити плас	0.0	0.0	-
<b>Нийт дүн /1-41/</b>		<b>22,959.5</b>	<b>4,271.6</b>	<b>18.6%</b>
<b>Нийт даатгалын зуучлагдын дүн</b>		<b>69,171.0</b>	<b>13,490.0</b>	<b>19.5%</b>

Дүрслэл №20. Зуучилсан даатгалын хураамж, зуучлалын шимтгэл /сая.төг/



## 7.2. ДААТГАЛЫН ХОХИРОЛ ҮНЭЛЭГЧ



Хохирол үнэлгээ : 38.9 тэрбум төгрөг

Хохирол үнэлгээний орлого: 2.4 тэрбум төгрөг

Тайлант хугацаанд даатгалын хохирол үнэлэгч 26 компани үйл ажиллагаа явуулж нийт 38.9 тэрбум төгрөгийн үнэлгээ бүхий 21,288 даатгалын хохирлыг үнэлж 2.4 тэрбум төгрөгийн даатгалын хохирол үнэлгээний орлоготой ажилласан байна. Даатгалын нийт хохирол үнэлгээний дийлэнх хувийг буюу 61.8 хувийг жолоочийн хариуцлагын албан журмын даатгал эзэлж байна. /Хүснэгт №26, №27 болон Дүрслэл №21/

Хүснэгт №26. Даатгалын хохирол үнэлгээ /даатгалын хэлбэрээр/

Даатгалын хэлбэр	Даатгалын хохирлын нийт үнэлгээ /сая.төг/	Эзлэх хувь	Даатгалын хохирлыг үнэлсэн тоо	Эзлэх хувь	Даатгалын хохирол үнэлгээний орлого /сая.төг/	Эзлэх хувь
<b>Сайн дурын даатгал</b>						
Хөрөнгийн даатгал	2,177.1	5.6%	151	0.7%	87.3	3.6%
Үүнээс : Ипотекийн даатгал	4.6	0.0%	12	0.1%	0.3	0.0%
Автотээврийн хэрэгслийн даатгал	14,549.4	37.4%	4,767	22.4%	634.4	25.9%
Барилга угсралтын даатгал	7.2	0.0%	1	0.0%	0.3	0.0%
Авто тээврийн хэрэгслийн жолоочийн хариуцлагын даатгал	3,895.8	10.0%	1,329	6.2%	214.3	8.7%
<b>Албан журмын даатгал</b>						
Жолоочийн хариуцлагын албан журмын даатгал	18,236.4	46.9%	15,040	70.7%	1,517.0	61.8%
<b>Дүн</b>	<b>38,865.9</b>	<b>100.0%</b>	<b>21,288</b>	<b>100.0%</b>	<b>2,453.2</b>	<b>100.0%</b>

Хүснэгт №27. Даатгалын хохирол үнэлгээ /компани тус бүрээр/

№	Даатгалын хохирол үнэлэгчид	Даатгалын хохирлын нийт үнэлгээ	Даатгалын хохирлыг үнэлсэн тоо	Даатгалын хохирол үнэлгээний орлого
1	Хөрөнгө үнэлгээний төв	7.2	1	0.3
2	Итгэлт эстимэйт	1,169.2	99	43.8
3	Вендо	2,653.3	966	163.3
4	Бэст эстимэйт	1,506.4	24	6.6
5	Гэрэгэ эстимэйт	513.7	65	11.1

6	Файн эстимэйт	19.6	13	3.3
7	Арвижих эстимэйт	33.9	24	1.7
8	Ашид билгүүн	9,344.2	3,616	504.8
9	Бодит үнэлгээ	348.6	223	15.3
10	Хос стандарт	65.0	124	17.3
11	Сэлэнгэ эстимэйт	0.0	0	0.0
12	Мастер Үнэлгээ	3,632.2	407	115.8
13	Кости эстимэйт	1,151.7	1,586	67.3
14	Хөрөнгө эстимэйт	1,716.6	268	144.4
15	Хас үнэлгээ	7,688.9	7,459	797.2
16	Банхас	1,045.7	959	31.9
17	Сүлд үнэлгээ	3,340.5	2,271	237.6
18	Тэнцвэр эстимэйт	2,527.4	1,493	140.4
19	Виннэрвэй	542.7	821	43.4
20	Мөнх эстимэйт	25.8	38	1.1
21	Тод үнэлгээ	0.0	0	0.0
22	Хан-Үнэлэмж	0.0	0	0.0
23	ЭНХНАХИА	67.1	39	4.1
24	Итгэлт хөрөнгө	890.8	667	43.6
25	Тэргүүн үнэлгээ	575.3	125	59.2
26	Пиннакл экспертс	0.0	0	0.0
	<b>Дүн</b>	<b>38,865.9</b>	<b>21,288</b>	<b>2,453.2</b>

Дүрслэл №21. Даатгалын нийт хохирол үнэлгээ /эзлэх хувь/



### 7.3. ДААТГАЛЫН ТӨЛӨӨЛӨГЧ



## Даатгалын төлөөлөгчийн хураамж бүрдүүлэлт :

**87.5 тэрбум төгрөг**

**Даатгалын төлөөлөгчийн шимтгэл: 13.3 тэрбум төгрөг**

Тайлант хугацаанд даатгалын төлөөлөгчөөр дамжин орсон даатгалын хураамжийн орлого 87.5 тэрбум төгрөг байгаа бөгөөд өмнөх оны мөн үеэс 67.1 хувиар өссөн байна. Даатгалын төлөөлөгчөөр дамжин орсон даатгалын нийт хураамжийн орлогын 37.9 хувийг автотээврийн хэрэгслийн даатгал эзэлж байна. Мөн тайлант үед даатгалын төлөөлөгч нар 13.3 тэрбум төгрөгийн шимтгэлийн орлоготой ажилласан байна. /Хүснэгт №28, 29, Дүрслэл №22/

Хүснэгт №28. Даатгалын төлөөлөгчөөр дамжин орсон даатгалын нийт хураамж

№	Даатгалын хэлбэр	2023.II	2024.II	Даатгалын хураамжийн өсөлт/ бууралт	Даатгалын хураамжид эзлэх хувь
		Даатгалын төлөөлөгчөөр дамжсан даатгалын нийт шимтгэлийн хэмжээ /сая.төг/			
<b>Сайн дурын даатгал</b>					
1	Гэнэтийн осол, эмчилгээний даатгал	8,456.3	15,370.4	81.8%	17.6%
1.1.	Үүнээс: Ипотекийн даатгал	16.4	65.9	302.2%	0.1%
2	Хөрөнгийн даатгал	5,264.0	11,033.8	109.6%	12.6%
2.1	Үүнээс: Ипотекийн даатгал	19.2	108.6	465.4%	0.1%
3	Авто тээврийн хэрэгслийн даатгал	17,165.2	33,164.4	93.2%	37.9%
4	Ачааны даатгал	722.2	929.8	28.7%	1.1%
5	Барилга угсралтын даатгал	273.9	2,830.2	933.3%	3.2%
6	Газар тариалангийн даатгал	1.5	0.0	-100.0%	0.0%
7	Мал амьтдын даатгал	126.2	256.6	103.3%	0.3%
8	Агаарын хөлгийн даатгал	4,255.9	1,833.5	-56.9%	2.1%
9	Авто тээврийн хэрэгслийн жолоочийн хариуцлагын даатгал	106.6	418.1	292.2%	0.5%
10	Хариуцлагын даатгал	3,206.7	7,648.6	138.5%	8.7%
11	Санхүүгийн даатгал	249.0	267.1	7.3%	0.3%
12	Зээлийн даатгал	118.5	695.1	486.6%	0.8%
13	Итгэлцлийн даатгал	2.0	16.6	731.0%	0.02%

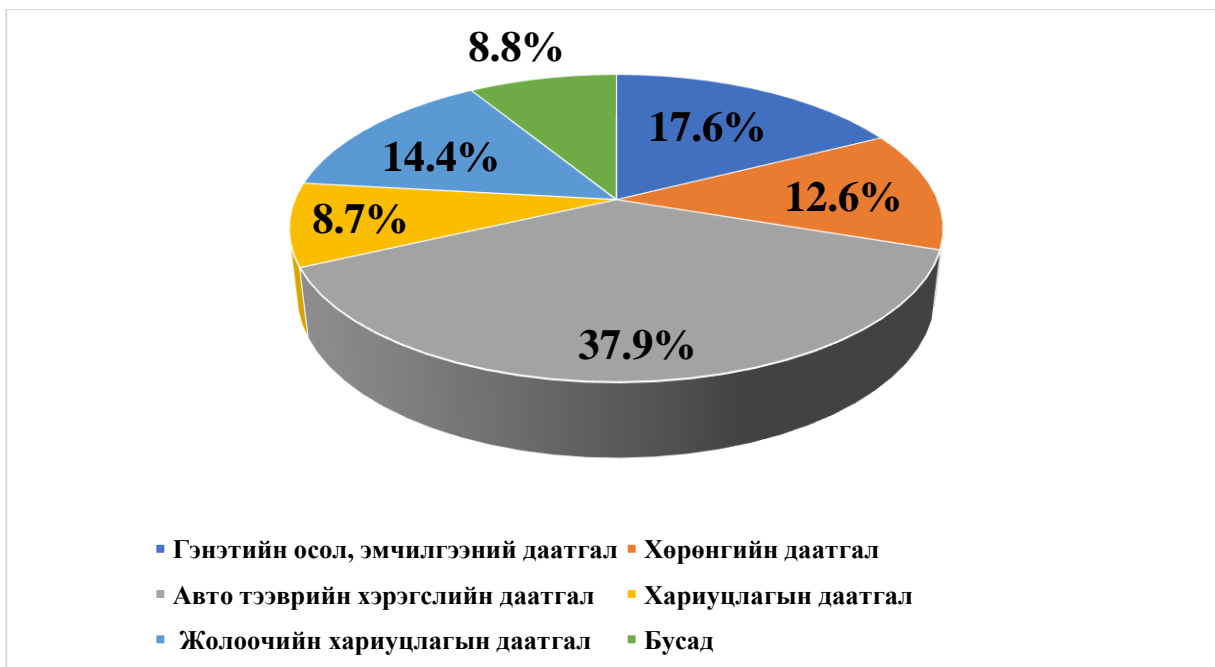
14	Агаарын хөлгийг өмчлөх, эзэмших, ашиглахтай холбоотой хариуцлагын даатгал	-	415.4	-	0.5%
<b>Албан журмын даатгал</b>					
1	Жолоочийн хариуцлагын даатгал	10,225.5	12,645.2	23.7%	14.4%
<b>НИЙТ ДҮН</b>		<b>52,374.1</b>	<b>87,524.7</b>	<b>67.1%</b>	<b>100.0%</b>

## Хүснэгт №29. Даатгалын төлөөлөгчийн шимтгэл

№	Даатгалын хэлбэр	2023.П	2024.П	Өсөлт/Бууралт	Эзлэх хувь
		даатгалын төлөөлөгчийн шимтгэл /сая.төг/			
<b>Сайн дурын даатгал</b>					
1	Гэнэтийн осол, эмчилгээний даатгал	1,146.1	3,332.7	190.8%	25.0%
1.1.	Үүнээс: Ипотекийн даатгал	0.5	8.2	1531.8%	0.1%
2	Хөрөнгийн даатгал	939.0	1,654.9	76.2%	12.4%
2.1	Үүнээс: Ипотекийн даатгал	0.8	9.8	1128.0%	0.1%
3	Авто тээврийн хэрэгслийн даатгал	2,589.6	4,732.7	82.8%	35.5%
4	Ачааны даатгал	106.9	121.3	13.5%	0.9%
5	Барилга угсралтын даатгал	95.0	134.9	42.0%	1.0%
6	Газар тариалангийн даатгал	1.5	0.0	-100.0%	0.0%
7	Мал амьтдын даатгал	28.2	55.9	98.1%	0.4%
8	Агаарын хөлгийн даатгал	15.4	1.3	-91.8%	0.0%
9	Авто тээврийн хэрэгслийн жолоочийн хариуцлагын даатгал	21.6	47.4	119.4%	0.4%
10	Хариуцлагын даатгал	489.1	1,486.0	203.8%	11.1%
11	Санхүүгийн даатгал	13.0	74.6	474.0%	0.6%
12	Зээлийн даатгал	28.4	67.5	137.7%	0.5%
13	Итгэлцлийн даатгал	16.2	1.4	-91.6%	0.0%
14	Агаарын хөлгийг өмчлөх, эзэмших, ашиглахтай холбоотой хариуцлагын даатгал	-	0.8	-	0.0%
<b>Албан журмын даатгал</b>					

1	Жолоочийн хариуцлагын даатгал	3,504.1	1,636.6	-53.3%	12.3%
	<b>ДҮН</b>	<b>8,994.2</b>	<b>13,347.8</b>	<b>48.4%</b>	<b>100.0%</b>

Дүрслэл №22. Даатгалын төлөөлөгчийн даатгалын нийт хураамж бүрдүүлэлт /эзлэх хувь/



∞∞∞∞ ДААТГАЛЫН ГАЗАР ∞∞∞∞